

OBSERVATÓRIO DO TURISMO DE LISBOA

Dados de Agosto de 2009



AGOSTO DÁ OS PRIMEIROS SINAIS DE INVERSÃO

Em Agosto, os resultados da hotelaria da Cidade, Região e Área Promocional de Lisboa voltaram, uma vez mais, a confirmar a tendência negativa que se instalou nos últimos meses.

Ainda assim – e pela primeira vez, após um longo período – os valores de ocupação apresentam valores acima dos verificados em igual período do ano anterior nas categorias de quatro estrelas. Este ainda tímido sinal positivo estendeu-se também às unidades de três estrelas da Área Promocional.

Uma vez mais, as unidades de cinco estrelas foram as mais penalizadas, particularmente no que refere aos indicadores financeiros que ainda se apresentam muito abaixo dos registados em período homólogo de 2008.

Em Agosto, o Aeroporto Internacional de Lisboa registou menos voos (-2,3 por cento) e menos passageiros (-1,3 por cento) que no ano transacto, em igual período, numa quebra que se estende, de forma generalizada a quase todos os aeroportos nacionais.

No que respeita aos cruzeiros, o cenário apresenta-se equilibrado, com menos navios a atracar em Lisboa do que no ano passado, um decréscimo no número de passageiros de totais, mas uma acentuada subida nos passageiros em *turnaround*, que excede os 400 por cento.

No golfe, o mês de Agosto foi positivo para as voltas realizadas por campo e por dia, mas negativo para os valores de *green fee* e receitas totais registados nos campos da amostra.

Os objectivos traçados para a hotelaria no mês de Agosto estiveram todos aquém do previsto.

ANÁLISES DESTA EDIÇÃO

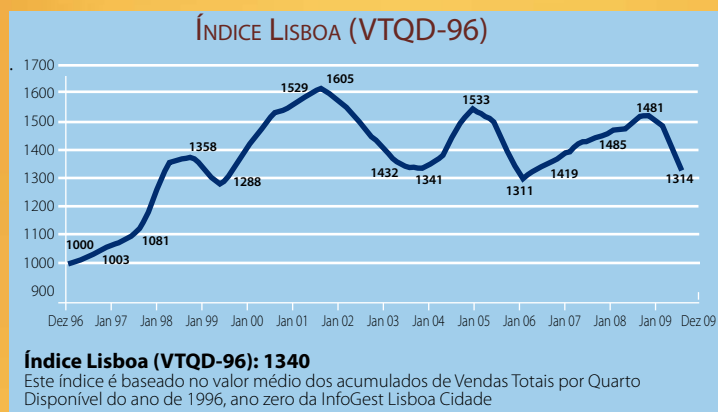
EVOLUÇÃO DOS MERCADOS

DADOS DA HOTELARIA
CIDADE DE LISBOA
REGIÃO DE LISBOA (NUT II)
ÁREA PROMOCIONAL
DE LISBOA

AEROPORTO E CRUZEIROS

INFOGOLFE

ÍNDICES POR REGIÃO
E OBJECTIVOS



Os dados contidos nesta edição do Observatório do Turismo de Lisboa, podem ser consultados na sua versão integral, em: www.visitlisboa.com

Hotel Price Index QUEDA DE PREÇOS ACOMPANHA TENDÊNCIA MUNDIAL

Os preços médios pagos por quarto de hotel, por viajantes para Portugal, caíram nos primeiros seis meses de 2009, quando comparados com o mesmo período de 2008.

Com os preços a atingir uma média de 102 euros, Lisboa foi o destino mais caro para hotéis em Portugal, mas no entanto os preços na capital desceram 15 por cento a nível anual. Os preços nos outros dois principais destinos portugueses, Albufeira e Porto, caíram numa proporção semelhante (17 por cento e 16 por cento respectivamente), para uma média de 91 euros em Albufeira e 83 euros no Porto. O Hotel Price Index (HPI) do Hotels.com é um inquérito periódico de preços de hotéis nos principais destinos de cidade em todo o mundo, realizado com base nas reservas efectuadas através do site Hotels.com. O estudo reflecte os preços reais pagos por quarto pelos clientes do Hotels.com, em todo o mundo, utilizando uma média com base no número de quartos vendidos em cada um dos mercados nos quais Hotels.com trabalha. Aproximadamente 78 mil hotéis em mais de 13 mil locais suportam a amostra de hotéis a partir dos quais os preços foram retirados.

Ainda de acordo com o Hotel Price Index da Hotels.com, os preços de hotéis em todo o mundo caíram 17 por cento nos primeiros seis meses de 2009, quando comparados com igual período de 2008. Com excepção das Caraíbas, todas as principais regiões do mundo sentiram as quedas de preços mais agudas desde que o Hotel Price Index Hotels.com teve início, em Janeiro de 2004.

Na Europa, Estados Unidos e América Latina, os preços na Primavera/Verão de 2009 tinham caído para níveis muito abaixo dos de 2004, de acordo com o estudo, significando isto que os preços de quarto de hotel estavam no valor mais baixo em cinco anos.

Evolução dos Principais Indicadores da Hotelaria Acumulado Janeiro a Julho de 2009 Área Metropolitana de Lisboa (NOVA NUTS II)

	Valor	Variação %	
Totais			
Hóspedes	2.058.000	-7,0%	▼
Dormidas	4.446.000	-8,5%	▼
Proveitos (€)	280.067.000	-15,6%	▼

Evolução dos Mercados - Dormidas Outras Cidades Europeias

	Valor	Variação %		Período
Amsterdam	3.251.900	-5,3%	▼	Jan-Mai
Berlin	8.414.761	2,7%	▲	Jan-Jun
Budapest	2.935.311	-14,1%	▼	Jan-Jul
Genua	540.026	-1,6%	▼	Jan-Mai
Goteborg (region)	1.894.713	-2,0%	▼	Jan-Jul
Hamburg	4.552.696	3,7%	▲	Jan-Jul
Helsinki	1.634.533	-7,6%	▼	Jan-Jul
Munich	5.436.736	-0,5%	▼	Jan-Jul
Paris	4.358.660	-11,4%	▼	Jan-Fev
San Sebastian	333.094	-1,8%	▼	Jan-Jun
Stockholm	3.528.413	4,2%	▲	Jan-Jul
Tallinn	1.087.347	-11,9%	▼	Jan-Jul
Vienna (region)	4.576.466	-7,6%	▼	Jan-Jun
Zagreb	580.283	-10,5%	▼	Jan-Jul
Zurich	1.560.182	-5,8%	▼	Jan-Jun



Quatro estrelas com ocupação positiva

Durante o mês de Agosto, a hotelaria da cidade de Lisboa voltou a registar quase todos os valores abaixo dos de igual período do ano anterior, seguindo a tendência negativa que se instalou desde o início do ano. No entanto, os valores da ocupação ficaram pouco

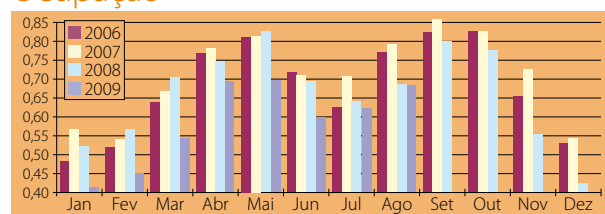
abaixo de 2008, tendo – nas unidades de quatro estrelas – superado os valores então registados. Mais penalizadas foram as unidades de cinco estrelas, particularmente no que refere aos indicadores financeiros.

Ocupação Quarto em Agosto					
	2009	2008	Variação 09/08		
			%	PP	P/N
★★★★	81,98%	82,6%	-0,7%	-0,59	▼
★★★★★	74,62%	72,2%	3,3%	2,42	▲
★★★★★	41,51%	44,1%	-5,9%	-2,58	▼
Síntese	68,34%	68,4%	-0,1%	-0,07	▼
Acumulado de Janeiro a Agosto					
★★★★	68,54%	76,9%	-10,9%	-8,35	▼
★★★★★	63,32%	69,8%	-9,3%	-6,48	▼
★★★★★	39,94%	50,8%	-21,4%	-10,90	▼
Síntese	58,86%	67,2%	-12,5%	-8,37	▼

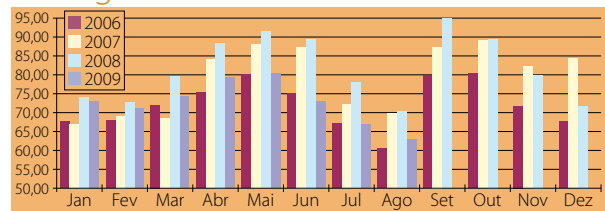
Preço médio por Quarto Vendido - (Average) em Agosto					
	2009	2008	Variação 09/08		
			%	€	P/N
★★★★	49,73	54,46	-8,7%	-4,74	▼
★★★★★	57,66	65,17	-11,5%	-7,51	▼
★★★★★	106,45	121,83	-12,6%	-15,39	▼
Síntese	62,67	70,23	-10,8%	-7,56	▼
Acumulado de Janeiro a Agosto					
★★★★	51,17	54,75	-6,5%	-3,58	▼
★★★★★	65,70	72,84	-9,8%	-7,14	▼
★★★★★	129,47	150,89	-14,2%	-21,42	▼
Síntese	72,45	81,13	-10,7%	-8,68	▼

Preço médio por Quarto Disponível - (RevPar) em Agosto					
	2009	2008	Variação 09/08		
			%	€	P/N
★★★★	40,76	44,97	-9,4%	-4,21	▼
★★★★★	43,02	47,05	-8,6%	-4,03	▼
★★★★★	44,18	53,71	-17,7%	-9,53	▼
Síntese	42,83	48,04	-10,9%	-5,21	▼
Acumulado de Janeiro a Agosto					
★★★★	35,08	42,10	-16,7%	-7,03	▼
★★★★★	41,60	50,84	-18,2%	-9,24	▼
★★★★★	51,71	76,70	-32,6%	-24,99	▼
Síntese	42,65	54,55	-21,8%	-11,91	▼

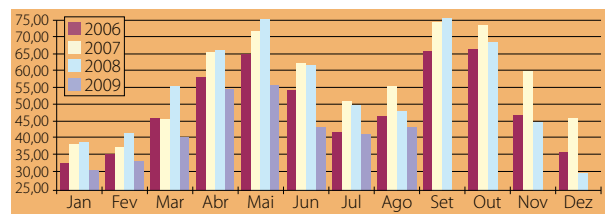
Ocupação



Average



RevPar



Esta amostra tem como base a totalidade do Universo de hotéis da Cidade de Lisboa, é fixa e composta por unidades Full Service e Residenciais independentemente da sua data de abertura.

Os números utilizados neste estudo são os seguintes:

- a dimensão das unidades
- a totalidade dos quartos e camas ocupados indicados pelas unidades;
- as receitas de quartos, a preços correntes, sem IVA e sem Pequeno Almoço;
- as receitas totais da operação, a preços correntes, sem IVA; sem receitas extraordinárias ou de operações financeiras.

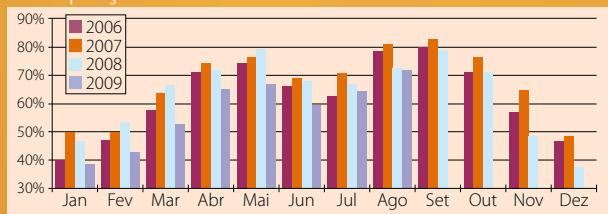
	Agosto de 2009			
	★★★★★	★★★★	★★★	Total
Hotéis da Amostra	10	35	21	66
Quartos Amostra	2 536	5 991	2 231	10 758
Representatividade (em quartos)	77,7%	83,8%	72,4%	80,5%



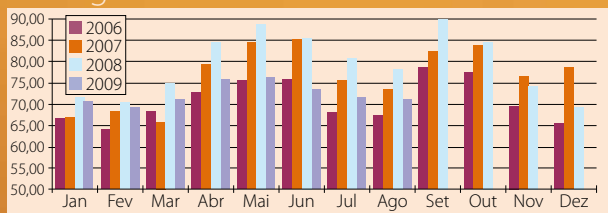
REGIÃO DE LISBOA (NUT II)

A Região de Lisboa inclui os concelhos da Área Metropolitana de Lisboa (Amostra composta com base nas unidades da NUT II - Lisboa)

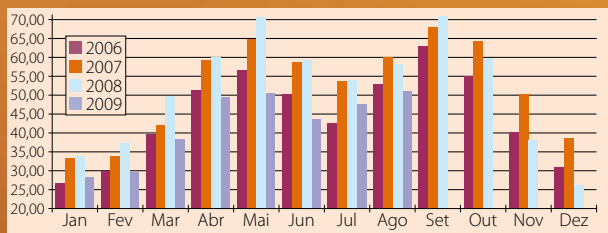
Ocupação



Average



RevPar



Esta amostra tem como base a totalidade do Universo de hotéis da Nut II - Lisboa, é fixa e composta por unidades Full Service e Residenciais independentemente da sua data de abertura.

Os números utilizados neste estudo são os seguintes:

- a dimensão das unidades
- a totalidade dos quartos e camas ocupados indicados pelas unidades;
- as receitas de quartos, a preços correntes, sem IVA e sem Pequeno Almoço;
- as receitas totais da operação, a preços correntes, sem IVA, sem receitas extraordinárias ou de operações financeiras.

REGIÃO DE LISBOA

Agosto de 2009				
	★★★★★	★★★★	★★★	Total
Hotéis da Amostra	17	54	38	109
Quartos Amostra Fixa	3 305	8 671	3 663	15 639
Representatividade (em quartos)	78,4%	81,8%	80,8%	81,1%

Ocupação em Agosto próxima dos valores homólogos

Seguindo a tendência registada na cidade de Lisboa, os hotéis da Região registaram igualmente quebras face ao mês homólogo de 2008, descidas que foram particularmente sentidas nos indicadores financeiros e com maior incidência nos hotéis de cinco estrelas. Tal como na cidade, os valores de ocupação das unidades de quatro estrelas foram os únicos que estiveram acima de 2008.

Ocupação Quarto em Agosto					
	2009	2008	Variação (09/08)		
			%	PP	P/N
★★★	83,90%	83,94%	0,0%	-0,04	▼
★★★★	76,76%	75,40%	1,8%	1,36	▲
★★★★★	47,67%	49,96%	-4,6%	-2,29	▼
Síntese	72,28%	72,55%	-0,4%	-0,27	▼
Acumulado de Janeiro a Agosto					
★★★	66,49%	72,73%	-8,6%	-6,24	▼
★★★★	60,49%	66,99%	-9,7%	-6,51	▼
★★★★★	41,15%	52,19%	-21,1%	-11,04	▼
Síntese	57,78%	65,55%	-11,9%	-7,77	▼

Preço médio por Quarto Vendido - (Average) em Agosto					
	2009	2008	Variação 09/08		
			%	€	P/N
★★★	57,55	61,42	-6,3%	-3,87	▼
★★★★	63,47	70,82	-10,4%	-7,36	▼
★★★★★	127,50	142,83	-10,7%	-15,32	▼
Síntese	70,78	77,84	-9,1%	-7,06	▼
Acumulado de Janeiro a Agosto					
★★★	52,19	55,04	-5,2%	-2,85	▼
★★★★	65,45	70,79	-7,5%	-5,34	▼
★★★★★	136,16	158,92	-14,3%	-22,76	▼
Síntese	72,60	80,12	-9,4%	-7,53	▼

Preço médio por Quarto Disponível - (RevPar) em Agosto					
	2009	2008	Variação 09/08		
			%	€	P/N
★★★	48,28	51,55	-6,3%	-3,27	▼
★★★★	48,72	53,40	-8,8%	-4,69	▼
★★★★★	60,78	71,35	-14,8%	-10,57	▼
Síntese	51,16	56,48	-9,4%	-5,31	▼
Acumulado de Janeiro a Agosto					
★★★	34,70	40,03	-13,3%	-5,33	▼
★★★★	39,59	47,43	-16,5%	-7,83	▼
★★★★★	56,03	82,93	-32,4%	-26,90	▼
Síntese	41,94	52,52	-20,1%	-10,58	▼



Sinal positivo estende-se à ocupação dos três estrelas

Também na Área Promocional de Lisboa se registaram os primeiros sinais positivos, depois de um longo período em que apenas se registaram quebras na ocupação e indicadores financeiros.

Neste caso, os valores positivos estenderam-se também às unidades de três estrelas, mantendo-se ainda todos os indicadores financeiros abaixo dos registados em 2008.

Ocupação Quarto em Agosto					
	2009	2008	Variação 09/08		
			%	PP	P/N
★★★	78,43%	78,39%	0,1%	0,04	▲
★★★★	76,16%	75,03%	1,5%	1,12	▲
★★★★★	47,47%	49,48%	-4,1%	-2,01	▼
Síntese	71,17%	71,40%	-0,3%	-0,23	▼
Acumulado de Janeiro a Agosto					
★★★	58,80%	64,90%	-9,4%	-6,10	▼
★★★★	59,81%	66,31%	-9,8%	-6,50	▼
★★★★★	40,69%	51,38%	-20,8%	-10,69	▼
Síntese	55,71%	63,12%	-11,7%	-7,40	▼

Preço médio por Quarto Vendido - (Average) em Agosto					
	2009	2008	Variação 09/08		
			%	€	P/N
★★★	60,79	62,79	-3,2%	-1,99	▼
★★★★	63,67	70,77	-10,0%	-7,10	▼
★★★★★	134,38	150,96	-11,0%	-16,58	▼
Síntese	72,04	78,22	-7,9%	-6,18	▼
Acumulado de Janeiro a Agosto					
★★★	52,03	53,99	-3,6%	-1,95	▼
★★★★	65,31	70,50	-7,3%	-5,18	▼
★★★★★	138,04	160,98	-14,3%	-22,94	▼
Síntese	71,73	78,67	-8,8%	-6,95	▼

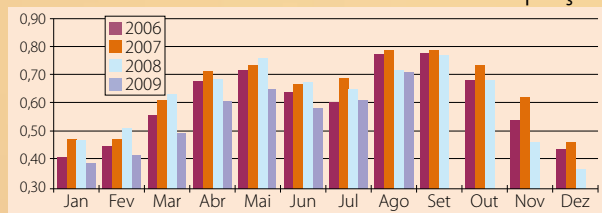
Preço médio por Quarto Disponível - (RevPar) em Agosto					
	2009	2008	Variação 09/08		
			%	€	P/N
★★★	47,68	49,22	-3,1%	-1,54	▼
★★★★	48,49	53,10	-8,7%	-4,61	▼
★★★★★	63,80	74,70	-14,6%	-10,90	▼
Síntese	51,27	55,84	-8,2%	-4,57	▼
Acumulado de Janeiro a Agosto					
★★★	30,59	35,03	-12,7%	-4,44	▼
★★★★	39,06	46,74	-16,4%	-7,68	▼
★★★★★	56,16	82,70	-32,1%	-26,54	▼
Síntese	39,96	49,66	-19,5%	-9,69	▼

ÁREA PROMOCIONAL DE LISBOA

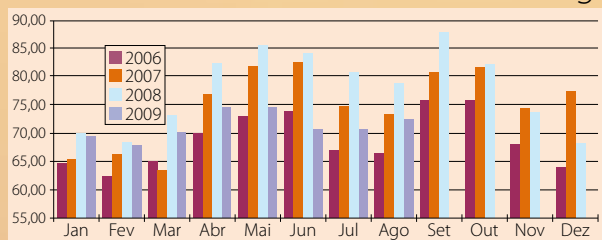


(Amostra composta com base nas unidades do território da Área Metropolitana de Lisboa e dos territórios das ex-Regiões de Turismo do Oeste, Ribatejo, Templários e Leiria/Fátima)

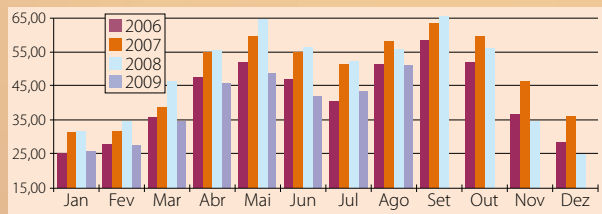
Ocupação



Average



RevPar



Esta amostra tem como base a totalidade do Universo de hotéis da Área Promocional, é fixa e composta por unidades Full Service e Residenciais independentemente da sua data de abertura.

Os números utilizados neste estudo são os seguintes:

- a dimensão das unidades
- a totalidade dos quartos e camas ocupados indicados pelas unidades;
- as receitas de quartos, a preços correntes, sem IVA e sem Pequeno Almoço;
- as receitas totais da operação, a preços correntes, sem IVA; sem receitas extraordinárias ou de operações financeiras.

ÁREA PROMOCIONAL DE LISBOA

	Agosto de 2009			
	★★★★★	★★★★	★★★	Total
Hotéis da Amostra	18	58	56	132
Quartos Amostra Fixa	3 482	8 978	5 202	17 662
Representatividade (em quartos)	80,8%	81,3%	69,2%	76,4%

AEROPORTO DE LISBOA MENOR MOVIMENTO NOS AEROPORTOS NACIONAIS

Durante o mês de Agosto, registaram-se menos voos e menos passageiros no Aeroporto de Lisboa, num movimento de quebra que se iniciou há alguns meses e que se estendeu à maioria dos aeroportos nacionais.

Em resultado dos valores negativos dos últimos meses o cenário acumulado negativo estende-se a todos os aeroportos, com excepção do Aeroporto das Flores, que resiste com valores positivos no que toca ao número de voos, já que também o número de passageiros acumulado está abaixo de 2008.

28

TRÁFEGO COMERCIAL EM AGOSTO

	NÚMERO DE VOOS				NÚMERO DE PASSAGEIROS			
	Agosto		Acumulado 2009		Agosto		Acumulado 2009	
	2009	Var % 09/08	2009	Var % 09/08	2009	Var % 09/08	2009	Var % 09/08
Lisboa	12.980	-2,4%	89.282	-5,8%	1.494.748	-1,3%	8.956.387	-3,8%
Porto	4.968	-6,9%	35.122	-7,2%	501.361	-5,1%	2.987.993	-4,3%
Faro	4.858	-3,9%	26.000	-7,3%	722.661	-3,5%	3.542.984	-8,2%
P.Delgada	1.567	2,6%	8.485	-0,7%	130.003	-4,9%	640.105	-3,3%
S. Maria	372	14,8%	2.300	-11,0%	14.531	27,9%	66.850	-13,2%
Horta	604	5,8%	3.340	-0,8%	32.582	-1,2%	139.777	-3,3%
Flores	234	24,5%	1.048	4,6%	7.403	2,2%	30.015	-3,5%
Funchal	2.116	0,9%	14.990	-3,1%	254.149	2,2%	1.621.708	-4,3%
Porto Santo	336	-9,2%	2.084	-1,0%	19.972	-14,1%	86.308	-10,4%
Total	28.035		182.651		3.177.410		18.072.127	

Fonte: ANA Aeroportos

CRUZEIROS MAIS PASSAGEIROS EM TURNAROUND

Lisboa recebeu, em Agosto, 22 navios de cruzeiros, o que correspondeu a um total de 41.096 passageiros. Estes números correspondem a menos navios que em igual período do ano anterior (-24,1%) e a um decréscimo do número de passageiros totais de 7 por cento. Em contrapartida, o número de passageiros em *turnaround* subiu mais de 400 por cento em Agosto, situando-se a subida acumulada nos 175,2 por cento.

TRÁFEGO EM AGOSTO

	Agosto			Acumulado Anual		
	2008	2009	Var %	2008	2009	Var %
Nº de navios	29	22	-24,1%	185	167	-9,7%
Nº Passageiros Totais	44.178	41.096	-7,0%	239.664	235.726	-1,6%
Em Turnaround	2.730	15.243	458,4%	20.129	55.402	175,2%
Em trânsito	41.448	25.853	-37,6%	219.535	180.324	-17,9%

Fonte: Administração do Porto de Lisboa



Voltas realizadas por campo/dia em Agosto

	Variação (09/08)				
	2009	2008	%	Abs	P/N
Total	51,3	48,4	5,9%	2,8	▲
Sócio	24,5	22,7	7,9%	1,8	▲
Não Sócio	26,8	25,7	4,0%	1,0	▲

Voltas realizadas por campo/dia de Janeiro a Agosto					
	2009	2008	%	Abs	P/N
Total	56,6	62,4	-9,3%	-5,8	▼
Sócio	22,0	23,8	-7,8%	-1,9	▼
Não Sócio	34,6	38,6	-10,2%	-3,9	▼

Resultados em Agosto por volta

	GreenFee		Variação (09/08)			Receita total		Variação (09/08)		
	2009	2008	%	Abs	P/N	2009	2008	%	Abs	P/N
Realizada	12,71	15,33	-17,1%	-2,6	▼	21,20	23,55	-10,0%	-2,3	▼
Não Sócio	24,29	28,79	-15,6%	-4,5	▼	39,56	43,55	-9,2%	-4,0	▼

Resultados de Janeiro a Agosto por volta

	GreenFee		Variação (09/08)			Receita total		Variação (09/08)		
	2009	2008	%	Abs	P/N	2009	2008	%	Abs	P/N
Realizada	17,20	18,34	-6,2%	-1,1	▼	33,99	32,10	5,9%	1,9	▲
Não Sócio	27,44	28,77	-4,6%	-1,3	▼	55,08	51,88	6,2%	3,2	▲

MAIS VOLTAS POR DIA E POR CAMPO

Durante o mês de Agosto realizaram-se, por dia, uma média de 51,3 voltas por campo, o que corresponde a uma subida de 2,8 por cento face a igual período do ano transacto. Para esta subida contribuíram quase de forma equitativa os sócios (+1,8 por cento) e os não sócios (+1 por cento).

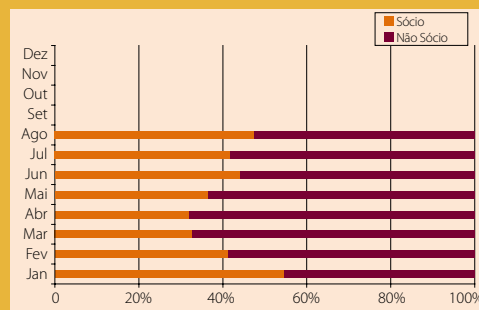
O valor de *green fee* desceu 17,1 por cento nas voltas realizadas e as receitas totais 10 por cento. Os demais indicadores são negativos relativamente ao período homólogo do ano anterior, com excepção para os valores acumulados de receitas totais.

Agosto de 2009	9 buracos	18 buracos	Total
Campos	4	18	22
Amostra Fixa	2	14	16
	50,0%	77,8%	72,7%

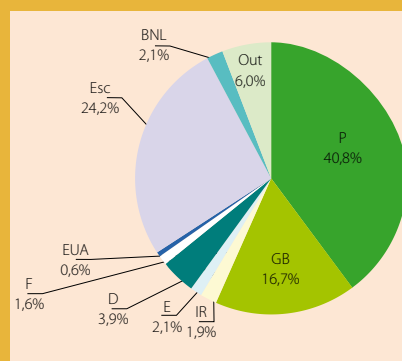
Campos de Golfe disponíveis na Área Promocional de Lisboa de Lisboa (9 e 18 buracos).
Os números utilizados neste estudo são os seguintes:

- capacidade máxima de saídas indicadas pelos campos para o mês;
- número de saídas e nacionalidades fornecidos pelos campos;
- receitas de fee, sem IVA;
- receitas totais, sem IVA.

PERCENTAGEM SÓCIO/NÃO SÓCIO

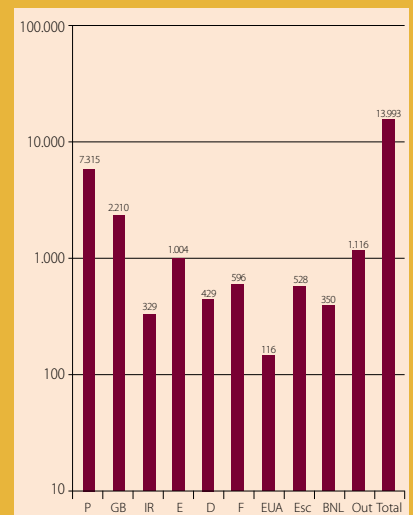


NÚMERO DE VOLTAS ACUMULADO EM AGOSTO - % POR NACIONALIDADES

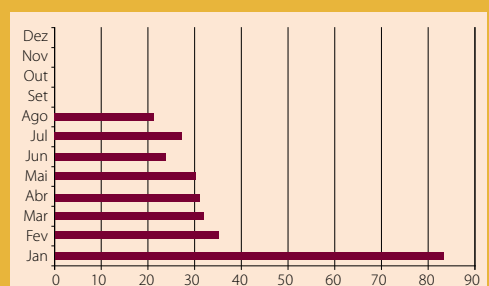


P-Portugal; GB-Grã-Bretanha; IR-Irlanda;
E-Espanha; D-Alemanha; F-França;
EUA-Estados Unidos; Esc-Escandinávia;
BNL-Bélgica/Holanda; Out-Outras Nações.

NÚMERO DE VOLTAS EM AGOSTO POR NACIONALIDADE



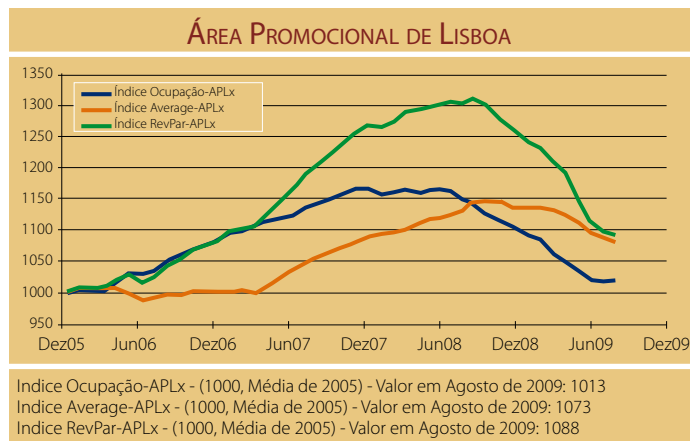
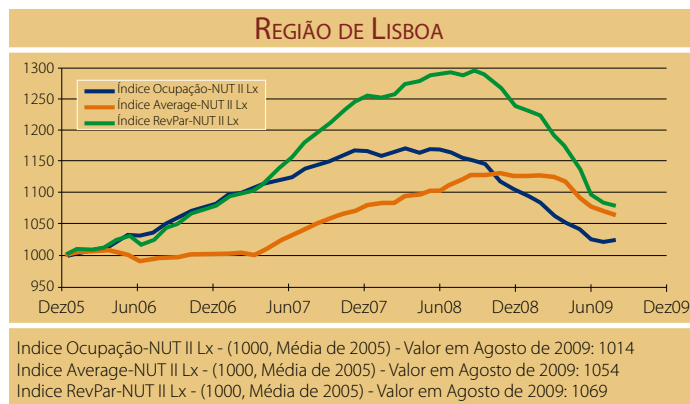
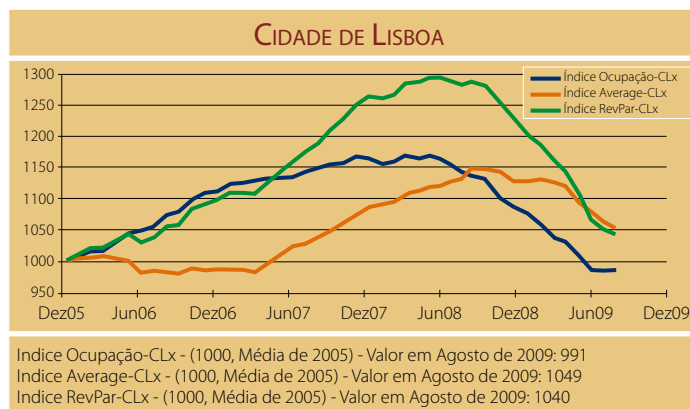
RECEITA POR VOLTA REALIZADA



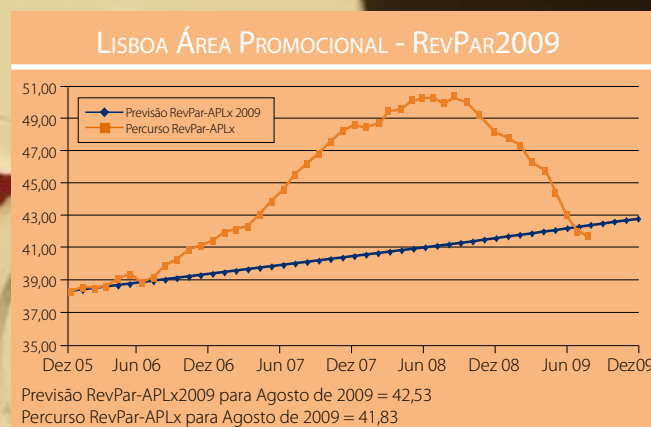
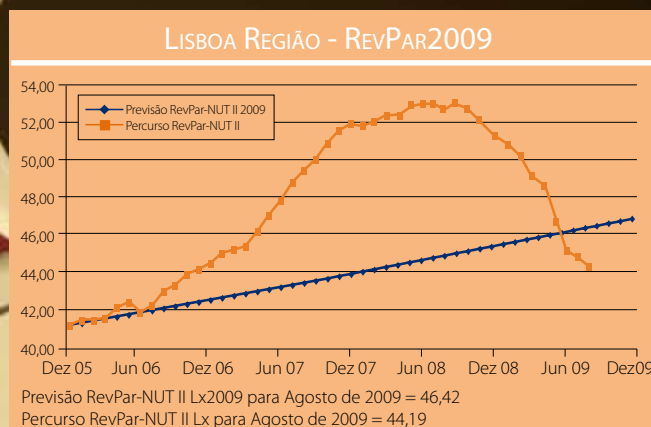
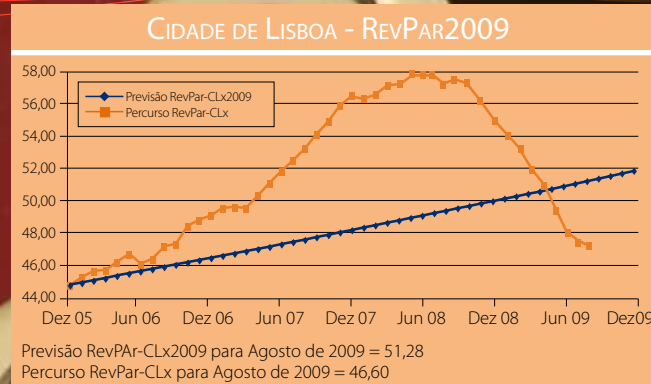
DESCIDA EM ABRANDAMENTO

A Ocupação na Cidade de Lisboa foi de 991, na Região de 1014 e na Área Promocional de 1013. Quanto ao *Average*, os valores encontrados foram, respectivamente, de 1049, 1054 e 1073, enquanto o *RevPar* atingiu os valores de 1040, 1069 e 1088.

Ainda assim, a descida verificada nos últimos meses parece estar menos acentuada em Agosto, num movimento de abrandamento que só os resultados dos próximos meses poderão consolidar.



Todos os índices são a média móvel a 12 meses em função dos resultados mensais do ano de 2005.



OBJECTIVOS NÃO ALCANÇADOS

Os objectivos definidos para o mês de Agosto de 2009 estiveram todos abaixo da previsão, tanto na Cidade, como na Região e Área Promocional de Lisboa.

Estes apontavam, respectivamente, para 51,28, 46,42 e 42,53 e os valores alcançados foram, respectivamente, de 46,60; 44,19 e 41,83.