

OBSERVATÓRIO DO TURISMO DE LISBOA

Dados de Julho de 2008



BALANÇO POSITIVO, MAS COM ALGUM ABRANDAMENTO

Os resultados dos principais indicadores económicos relativos ao desempenho da hotelaria da Cidade, Região e Área Promocional de Lisboa nos primeiros sete meses deste ano mostram um comportamento positivo por parte das três categorias de hotéis consideradas. A excepção foi apenas visível nos hotéis de cinco estrelas registados na análise.

Já no tocante à ocupação, as descidas foram visíveis em quase todas as categorias e nas três áreas estudadas, o que reforça a tese de uma conjuntura económica internacional desfavorável.

De salientar que o Aeroporto Internacional de Lisboa foi responsável, em Julho, por cerca de metade do número de passageiros e de voos que se registaram em todo o território nacional, num movimento habitual, que continua a reforçar a importância de Lisboa como um destino cada vez mais na moda.

Por sua vez, em Março passaram pelo Porto de Lisboa 16 navios, ou seja mais cinco do que no mesmo mês do ano passado, tendo o total de passageiros crescido mais de 75 por cento.

ANÁLISES DESTA EDIÇÃO

EVOLUÇÃO DOS MERCADOS

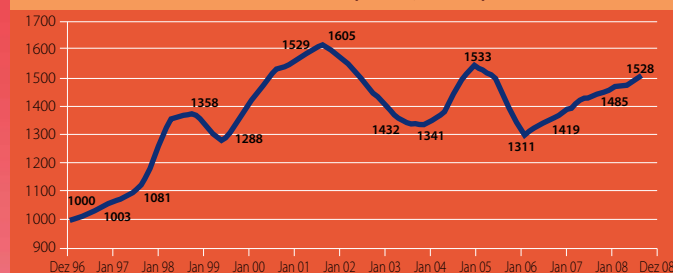
DADOS DA HOTELARIA
CIDADE DE LISBOA
REGIÃO DE LISBOA (NUT II)
ÁREA PROMOCIONAL
DE LISBOA

AEROPORTO E CRUZEIROS

INFOGOLFE

ÍNDICES POR REGIÃO
E OBJECTIVOS

ÍNDICE LISBOA (VTQD-96)



Índice Lisboa (VTQD-96): 1528

Este índice é baseado no valor médio dos acumulados de Vendas Totais por Quarto Disponível do ano de 1996, ano zero da InfoGest Lisboa Cidade

Os dados contidos nesta edição do Observatório do Turismo de Lisboa podem ser consultados, na sua versão integral, em: www.visitlisboa.com

HOTELARIA NACIONAL DESCIDA NAS DORMIDAS E NOS PROVEITOS TOTAIS

Os estabelecimentos hoteleiros nacionais registaram, em Junho, 3,7 milhões de dormidas, o que representa uma variação negativa face a 2007 (-1,8 por cento). Para este resultado contribuíram, principalmente, os residentes (-5,1 por cento). Os proveitos totais atingiram 178,7 milhões de euros e os de aposento 121,9 milhões, valores que se traduzem em quebras homólogas de 3,1 por cento e 1,3 por cento, respectivamente.

No primeiro semestre de 2008, a hotelaria licenciada recebeu 6,2 milhões de hóspedes a que corresponderam 17,6 milhões de dormidas, ambos os indicadores apresentando uma evolução positiva relativamente ao período homólogo do ano anterior, de 4,2 por cento e 1,5 por cento, respectivamente. Comparativamente a Junho de 2007, a repartição das dormidas por tipo de estabelecimento revela aumentos nas estalagens (+8,4 por cento), nos motéis (+8,1 por cento), nos aldeamentos turísticos (+1,7 por cento) e nas pensões (+1,3 por cento). As restantes tipologias apresentam reduções de 4,7 por cento nas pousadas, 4,2 por cento nos apartamentos turísticos, 2,8 por cento nos hotéis e 0,7 por cento nos hotéis-apartamentos.

FONTE: Instituto Nacional de Estatística



Evolução dos Mercados - Dormidas Acumulado Junho 2008 Área Metropolitana de Lisboa (NOVA NUTS II)

	Valor	Variação %	
Espanha	477.932	-4,3%	▼
Alemanha	286.527	3,3%	▲
Reino Unido e Irlanda	306.688	4,2%	▲
Itália	207.743	1,8%	▲
França	247.924	8,1%	▲
Bélgica e Holanda	175.779	1,2%	▲
Escandinávia	171.534	5,8%	▲
Rússia	32.316	28,0%	▲
Polónia, Hungria e Rep. Checa	53.084	18,2%	▲
EUA	154.645	-11,3%	▼
Brasil	207.002	40,3%	▲
Japão	36.956	-2,4%	▼

Evolução dos Principais Indicadores da Hotelaria

Acumulado Junho 2008
Área Metropolitana de Lisboa (NOVA NUTS II)

	Valor	Variação %	
Totais			
Hóspedes	1.861.546	5,5%	▲
Dormidas	4.030.547	3,2%	▲
Proveitos (€)	283.368.900	8,0%	▲
Mercados Externos			
Hóspedes	1.145.472	8,7%	▲
Dormidas	2.807.063	4,5%	▲
Mercado Interno			
Hóspedes	716.074	0,7%	▲
Dormidas	1.223.484	0,5%	▲

FONTE: TP/INE (DADOS PROVISÓRIOS)

Evolução dos Mercados - Dormidas Acumulado Junho 2008 Outras Cidades Europeias

	Valor	Variação %	
Berlim	8.194.682	1,6%	▲
Munique	4.451.118	4,6%	▲
Hamburgo	3.653.128	4,2%	▲
Budapest	2.830.997	5,4%	▲
Estocolmo	2.728.675	11,7%	▲
Helsínquia	1.433.432	7,9%	▲
Tallinn	968.713	3,2%	▲
Dubrovnik	601.089	-1,2%	▼

Evolução dos Mercados - Dormidas Acumulado Maio 2008 Outras Cidades Europeias

	Valor	Variação %	
Viena (região)	3.990.987	10,5%	▲
Valencia	1.347.965	-3,4%	▼
Gotemburgo (região)	1.184.061	10,0%	▲
Nuremberga	889.706	7,5%	▲
Zagreb	430.825	9,9%	▲

FONTE: ECM, TOURMIS

DESEMPENHO ECONÓMICO MELHOR QUE OCUPAÇÃO

Nas unidades de 4 e de 3 estrelas, o desempenho económico dos hotéis da cidade de Lisboa foi positivo durante o mês de Julho, o que não sucedeu com as unidades de 5 estrelas que estiveram abaixo de igual período do ano anterior.

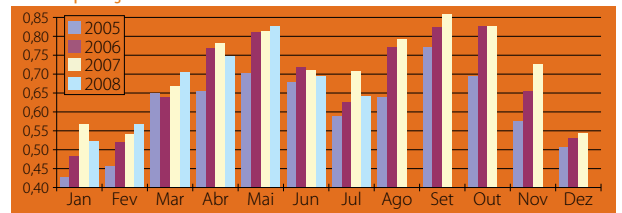
No entanto, mesmo nesta categoria, os valores acumulados mantêm-se todos acima dos valores homólogos. A ocupação mensal esteve abaixo dos valores registados no ano anterior em todas as categorias, num movimento que já é visível nos valores acumulados do ano.

Ocupação Quarto em Julho					
	2008	2007	Variação 08/07		
			%	PP	P/N
★★★	76,14%	78,6%	-3,2%	-2,49	▼
★★★★	67,86%	74,6%	-9,1%	-6,78	▼
★★★★★	40,46%	51,9%	-22,0%	-11,40	▼
Síntese	63,74%	70,3%	-9,4%	-6,58	▼
Acumulado de Janeiro a Julho					
★★★	76,07%	76,2%	-0,2%	-0,13	▼
★★★★	69,44%	71,7%	-3,1%	-2,24	▼
★★★★★	51,81%	52,9%	-2,1%	-1,13	▼
Síntese	67,06%	68,4%	-2,0%	-1,35	▼

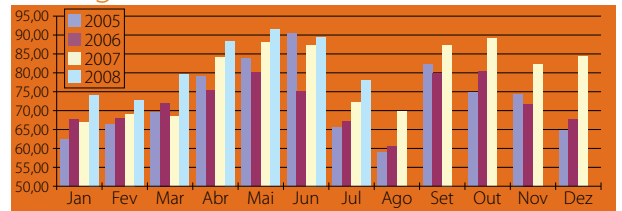
Preço médio por Quarto Vendido - (Average) em Julho					
	2008	2007	Variação 08/07		
			%	€	P/N
★★★	55,78	53,62	4,0%	2,16	▲
★★★★	67,54	61,06	10,6%	6,48	▲
★★★★★	163,14	136,67	19,4%	26,48	▲
Síntese	77,65	71,94	7,9%	5,72	▲
Acumulado de Janeiro a Julho					
★★★	54,80	52,00	5,4%	2,79	▲
★★★★	74,02	67,57	9,5%	6,45	▲
★★★★★	154,48	145,80	5,9%	8,67	▲
Síntese	82,77	77,56	6,7%	5,21	▲

Preço médio por Quarto Disponível - (RevPar) em Julho					
	2008	2007	Variação 08/07		
			%	€	P/N
★★★	42,47	42,16	0,7%	0,31	▲
★★★★	45,83	45,57	0,6%	0,26	▲
★★★★★	66,00	70,87	-6,9%	-4,86	▼
Síntese	49,50	50,59	-2,2%	-1,09	▼
Acumulado de Janeiro a Julho					
★★★	41,68	39,63	5,2%	2,05	▲
★★★★	51,40	48,44	6,1%	2,96	▲
★★★★★	80,04	77,20	3,7%	2,85	▲
Síntese	55,51	53,06	4,6%	2,45	▲

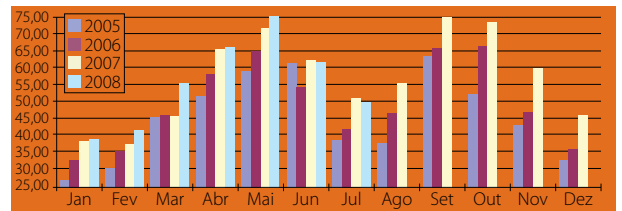
Ocupação



Average



RevPar



Esta amostra tem como base a totalidade do Universo de hotéis da Cidade de Lisboa, é fixa e composta por unidades Full Service e Residenciais independentemente da sua data de abertura.

Os números utilizados neste estudo são os seguintes:

- a dimensão das unidades
- a totalidade dos quartos e camas ocupados indicados pelas unidades;
- as receitas de quartos, a preços correntes, sem IVA e sem Pequeno Almoço;
- as receitas totais da operação, a preços correntes, sem IVA; sem receitas extraordinárias ou de operações financeiras.

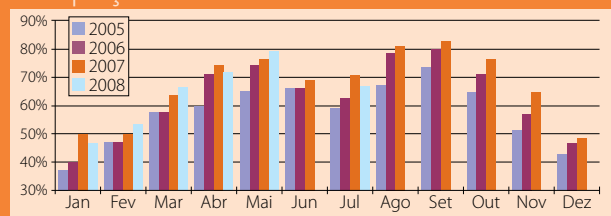
Julho de 2008				
	★★★★★	★★★★	★★★	Total
Hotéis da Amostra	9	30	21	60
Quartos Amostra	2 238	5 545	2 364	10 147
Representatividade (em quartos)	78,2%	81,7%	84,3%	82,3%



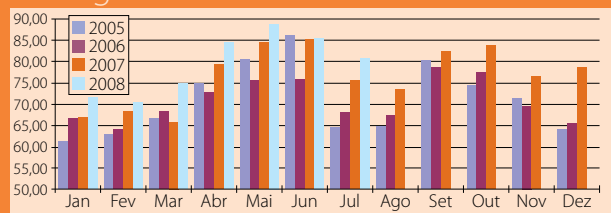
REGIÃO DE LISBOA (NUT II-ÁREA METROPOLITANA)

A Região de Lisboa inclui os concelhos da Área Metropolitana de Lisboa (Amostra composta com base nas unidades da NUT II - Lisboa)

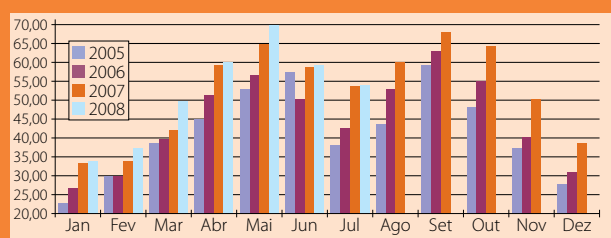
Ocupação



Average



RevPar



Esta amostra tem como base a totalidade do Universo de hotéis da Nut II - Lisboa, é fixa e composta por unidades Full Service e Residenciais independentemente da sua data de abertura. Os números utilizados neste estudo são os seguintes:

- a dimensão das unidades
- a totalidade dos quartos e camas ocupados indicados pelas unidades;
- as receitas de quartos, a preços correntes, sem IVA e sem Pequeno Almoço;
- as receitas totais da operação, a preços correntes, sem IVA; sem receitas extraordinárias ou de operações financeiras.

REGIÃO DE LISBOA

	Julho de 2008			
	★★★★★	★★★★	★★★	Total
Hotéis da Amostra	16	50	39	105
Quartos Amostra Fixa	3 007	8 368	3 867	15 242
Representatividade (em quartos)	87,7%	83,6%	90,9%	86,2%



COMPORTAMENTO ACOMPANHA TENDÊNCIA REGISTRADA NA CIDADE

Tal como na cidade de Lisboa, os indicadores económicos foram positivos, quer em termos mensais quer no acumulado do ano, com excepção, também, nas unidades de cinco estrelas. Também a ocupação em Julho esteve abaixo dos números registados no ano anterior, arrastando consigo os valores acumulados.

Ocupação Quarto em Julho					
	2008	2007	Variação 08/07		
			%	PP	P/N
★★★	77,25%	77,26%	0,0%	-0,01	▼
★★★★	69,23%	73,88%	-6,3%	-4,65	▼
★★★★★	44,23%	54,15%	-18,3%	-9,92	▼
Síntese	66,33%	70,92%	-6,5%	-4,58	▼
Acumulado de Janeiro a Julho					
★★★	71,10%	70,37%	1,0%	0,73	▲
★★★★	65,76%	66,44%	-1,0%	-0,68	▼
★★★★★	52,51%	54,23%	-3,2%	-1,72	▼
Síntese	64,52%	64,99%	-0,7%	-0,47	▼

Preço médio por Quarto Vendido - (Average) em Julho					
	2008	2007	Variação 08/07		
			%	€	P/N
★★★	59,20	56,01	5,7%	3,18	▲
★★★★	71,25	65,57	8,7%	5,67	▲
★★★★★	172,76	147,95	16,8%	24,80	▲
Síntese	81,04	75,12	7,9%	5,92	▲
Acumulado de Janeiro a Julho					
★★★	53,95	50,75	6,3%	3,20	▲
★★★★	70,79	65,85	7,5%	4,94	▲
★★★★★	161,17	150,73	6,9%	10,44	▲
Síntese	80,50	75,85	6,1%	4,65	▲

Preço médio por Quarto Disponível - (RevPar) em Julho					
	2008	2007	Variação 08/07		
			%	€	P/N
★★★	45,73	43,28	5,7%	2,45	▲
★★★★	49,32	48,45	1,8%	0,88	▲
★★★★★	76,41	80,11	-4,6%	-3,71	▼
Síntese	53,75	53,27	0,9%	0,48	▲
Acumulado de Janeiro a Julho					
★★★	38,36	35,71	7,4%	2,65	▲
★★★★	46,55	43,75	6,4%	2,80	▲
★★★★★	84,63	81,75	3,5%	2,89	▲
Síntese	51,94	49,29	5,4%	2,65	▲

ÁREA PROMOCIONAL DE LISBOA



(Amostra composta com base nas unidades do território da Área Metropolitana de Lisboa e dos territórios das antigas Regiões de Turismo do Oeste, Ribatejo, Templários e Leiria/Fátima)

OCUPAÇÃO NÃO ACOMPANHA VALORES ECONÓMICOS

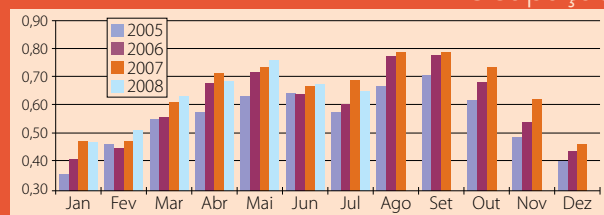
Muito à semelhança do registado quer na cidade quer na região, na Área Promocional de Lisboa os resultados mensais - relativos a Julho - e de acumulado - considerando os sete primeiros meses do ano - referentes aos valores económicos, mostram uma tendência geral de crescimento, com excepção para as unidades de cinco estrelas. Também nesta amostra, as descidas registadas na ocupação arrastaram os valores acumulados do ano.

Ocupação Quarto em Julho					
	2008	2007	Variação 08/07		
			%	PP	P/N
★★★	70,85%	69,61%	1,8%	1,24	▲
★★★★	68,52%	73,29%	-6,5%	-4,77	▼
★★★★★	43,88%	53,42%	-17,8%	-9,53	▼
Síntese	64,73%	68,48%	-5,5%	-3,75	▼
Acumulado de Janeiro a Julho					
★★★	62,91%	61,56%	2,2%	1,34	▲
★★★★	65,02%	65,79%	-1,2%	-0,77	▼
★★★★★	51,65%	53,87%	-4,1%	-2,21	▼
Síntese	61,90%	62,33%	-0,7%	-0,43	▼

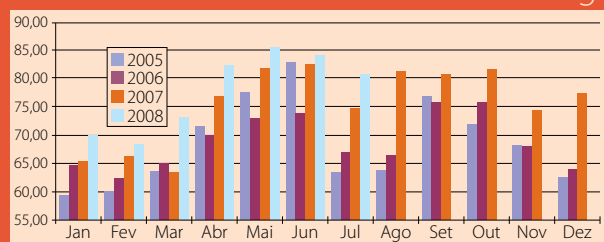
Preço médio por Quarto Vendido - (Average) em Julho					
	2008	2007	Variação 08/07		
			%	€	P/N
★★★	59,41	56,48	5,2%	2,93	▲
★★★★	71,05	65,80	8,0%	5,25	▲
★★★★★	178,08	150,43	18,4%	27,65	▲
Síntese	80,37	74,51	7,9%	5,86	▲
Acumulado de Janeiro a Julho					
★★★	52,37	49,04	6,8%	3,33	▲
★★★★	70,45	65,63	7,3%	4,82	▲
★★★★★	162,39	151,84	6,9%	10,55	▲
Síntese	78,75	73,82	6,7%	4,93	▲

Preço médio por Quarto Disponível - (RevPar) em Julho					
	2008	2007	Variação 08/07		
			%	€	P/N
★★★	42,09	39,32	7,1%	2,77	▲
★★★★	48,68	48,22	1,0%	0,46	▲
★★★★★	78,15	80,36	-2,7%	-2,21	▼
Síntese	52,02	51,02	2,0%	1,00	▲
Acumulado de Janeiro a Julho					
★★★	32,94	30,19	9,1%	2,76	▲
★★★★	45,81	43,18	6,1%	2,63	▲
★★★★★	83,88	81,79	2,6%	2,09	▲
Síntese	48,75	46,02	5,9%	2,73	▲

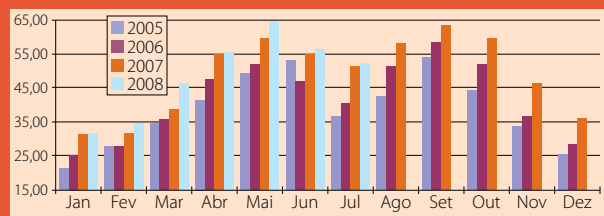
Ocupação



Average



RevPar



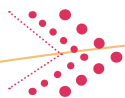
Esta amostra tem como base a totalidade do Universo de hotéis da Área Promocional, é fixa e composta por unidades Full Service e Residenciais independentemente da sua data de abertura.

Os números utilizados neste estudo são os seguintes:

- a dimensão das unidades
- a totalidade dos quartos e camas ocupados indicados pelas unidades;
- as receitas de quartos, a preços correntes, sem IVA e sem Pequeno Almoço;
- as receitas totais da operação, a preços correntes, sem IVA; sem receitas extraordinárias ou de operações financeiras.

ÁREA PROMOCIONAL DE LISBOA

	Julho de 2008			
	★★★★★	★★★★	★★★	Total
Hotéis da Amostra	17	54	58	129
Quartos Amostra Fixa	3 184	8 676	5 466	17 326
Representatividade (em quartos)	83,0%	83,2%	74,7%	80,3%



AEROPORTO DE LISBOA MÊS POSITIVO

O número de passageiros no Aeroporto Internacional de Lisboa cresceu 4,1 por cento nos primeiros sete meses de 2008, para quase 8 milhões, comparativamente com o mesmo período do ano passado. Em termos mensais, em Julho, Lisboa registou mais 0,9 por cento de passageiros do que no mês homólogo de 2007.

Quanto ao número de voos, a subida foi de 0,9 por cento no acumulado - para 81.512 - e, em termos mensais, de 1,4 por cento - para 13.102 - face ao mesmo mês do ano passado.

Dos 28.177 voos que em Julho passaram por aeroportos portugueses, 13.102 foram registados em Lisboa. Relativamente ao número de passageiros, Lisboa recebeu cerca de metade (1,4 milhões) dos 3 milhões que, no total, foram registados nos aeroportos nacionais.

TRÁFEGO COMERCIAL EM JULHO

	NÚMERO DE VOOS				NÚMERO DE PASSAGEIROS			
	Julho		Acumulado 2008		Julho		Acumulado 2008	
	2008	Var % 08/07	2008	Var % 08/07	2008	Var % 08/07	2008	Var % 08/07
Lisboa	13.102	1,4%	81.512	0,9%	1.405.626	0,9%	7.797.556	4,1%
Porto	5.174	9,9%	32.521	18,6%	469.548	10,5%	2.595.036	18,6%
Faro	4.994	0,7%	23.008	-0,7%	733.920	1,4%	3.111.362	0,2%
P.Delgada	1.462	2,2%	7.013	3,0%	114.513	-0,5%	525.308	-0,2%
S. Maria	305	-7,0%	2.257	11,4%	7.701	4,3%	65.638	15,9%
Horta	566	1,4%	2.796	4,8%	26.695	-3,3%	111.551	-1,3%
Flores	194	-8,5%	814	-0,2%	6.667	-0,7%	23.842	8,9%
Funchal	2.051	5,6%	13.377	4,8%	221.698	-3,1%	1.446.409	3,8%
Porto Santo	329	28,5%	1.734	11,8%	16.941	8,3%	73.090	-13,2%
Total	28.177		165.032		3.003.319		15.749.742	

Fonte: ANA Aeroportos

Aeroportos online

ANA Aeroportos de Portugal

Lisboa - Faro - Porto - Ponta Delgada - Horta - Santa Maria - Flores

Partidas e Chegadas em tempo real
Consulta e download de horários
Lojas e restaurantes
Informações aos passageiros



www.ana.pt

CRUZEIROS LISBOA RECEBE 16 NAVIOS EM JULHO

Lisboa recebeu 16 navios durante o mês de Julho de 2008, mais cinco que o registado no mesmo período do ano passado.

Considerando ainda o mês em análise é de notar um crescimento de 75,2 por cento no número de passageiros totais, para o qual foram responsáveis os passageiros em trânsito.

TRÁFEGO EM JUHO

	Julho			Acumulado Anual		
	2007	2008	Var %	2007	2008	Var %
Nº de navios	11	16	45,5%	113	156	38,1%
Nº Passageiros Totais	17.576	30.789	75,2%	122.145	195.486	60,0%
Em Turnaround	540	102	-81,1%	11.213	17.399	55,2%
Em trânsito	17.036	30.687	80,1%	110.932	178.087	60,5%

Fonte: Administração do Porto de Lisboa

Resultados em Julho por volta										
	GreenFee		Variação (08/07)			Receita total		Variação (08/07)		
	2008	2007	%	Abs	P/N	2008	2007	%	Abs	P/N
Realizada	15,93	18,50	-13,9%	-2,6	▼	26,13	35,79	-27,0%	-9,7	▼
Não Sócio	32,24	31,53	2,2%	0,7	▲	52,88	60,99	-13,3%	-8,1	▼

Resultados de Janeiro a Julho por volta										
	GreenFee		Variação (08/07)			Receita total		Variação (08/07)		
	2008	2007	%	Abs	P/N	2008	2007	%	Abs	P/N
Realizada	20,00	18,96	5,4%	1,0	▲	37,74	38,42	-1,8%	-0,7	▼
Não Sócio	32,05	29,37	9,1%	2,7	▲	60,49	59,51	1,7%	1,0	▲

Voltas realizadas por campo/dia em Julho						
	2008		2007		Variação (08/07)	
	2008	2007	%	Abs	P/N	
Total	52,4	47,3	10,7%	5,1	▲	
Sócio	26,5	19,6	35,5%	6,9	▲	
Não Sócio	25,9	27,8	-6,8%	-1,9	▼	

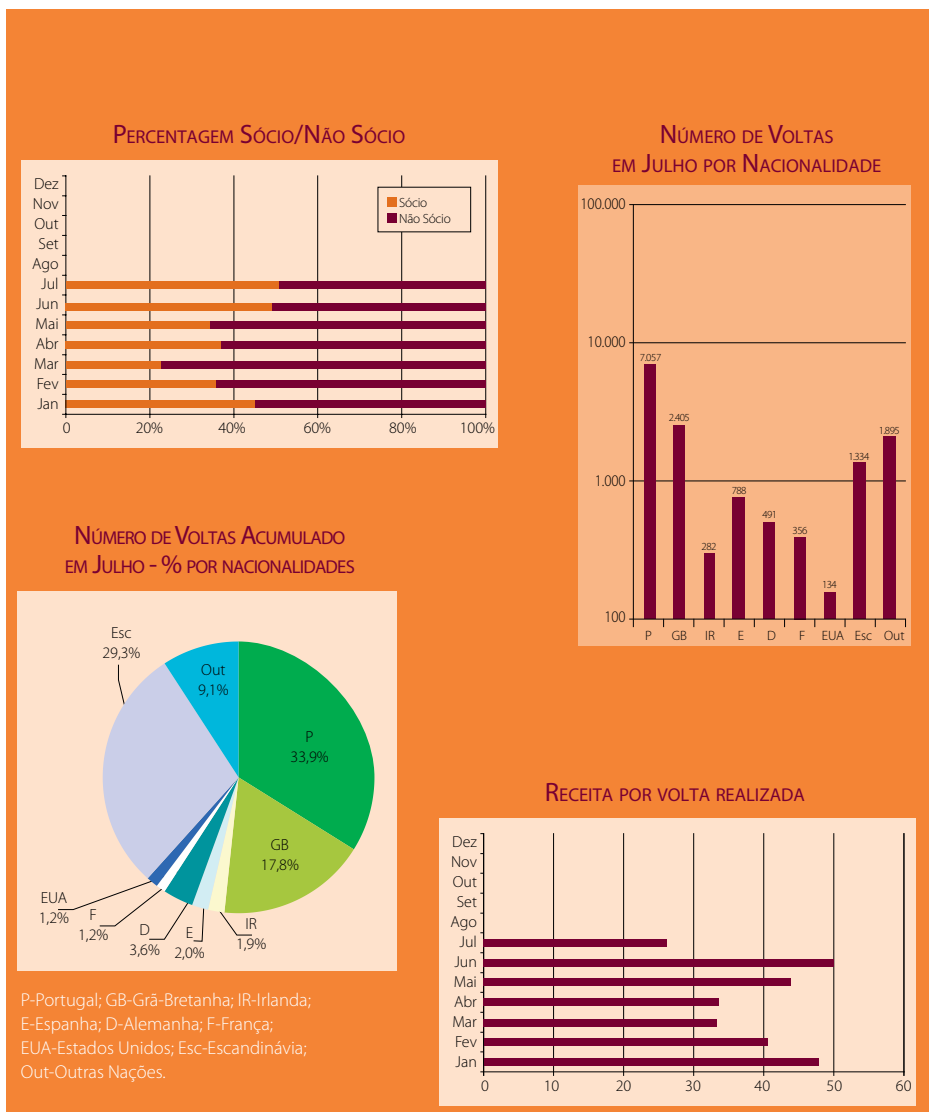
Voltas realizadas por campo/dia de Janeiro a Julho						
	2008		2007		Variação (08/07)	
	2008	2007	%	Abs	P/N	
Total	65,7	63,6	3,3%	2,1	▲	
Sócio	24,8	22,5	9,9%	2,2	▲	
Não Sócio	41,0	41,1	-0,3%	-0,1	▼	

PORTUGUESES E ESCANDINAVOS LIDERAM NOS GREENS

Os portugueses, com 33,9 por cento, lideram o número de voltas de golfe acumulado por nacionalidade relativo aos primeiros sete meses do ano, seguidos, a alguma distância, pelos escandinavos, com 29,3 por cento, e, em terceiro lugar, pelos britânicos com 17,8 por cento.

Julho de 2008	9 buracos	18 buracos	Total
Campos	4	17	21
Amostra Fixa	2	15	17
	50,0%	88,2%	81,0%

Campos de Golfe disponíveis na Área Promocional de Lisboa de Lisboa (9 e 18 buracos).
 Os números utilizados neste estudo são os seguintes:
 - capacidade máxima de saídas indicadas pelos campos para o mês;
 - número de saídas e nacionalidades fornecidos pelos campos;
 - receitas de fee, sem IVA;
 - receitas totais, sem IVA.



BOA PERFORMANCE

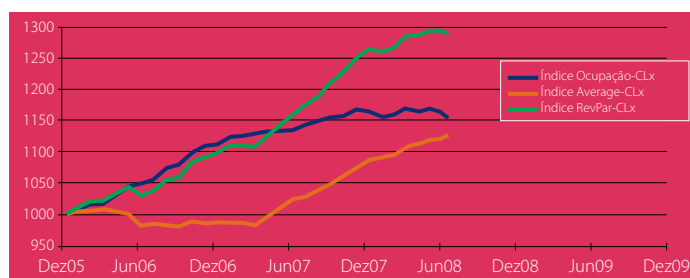
Os vários índices referentes à actividade turística em Lisboa mantiveram-se positivos em Julho.

Assim, no tocante à ocupação o valor encontrado foi de 1149 para a Cidade de Lisboa, de 1163 para a Região e de 1158 para a Área Promocional.

Da mesma forma, o índice *average* foi de 1124 para a Cidade, 1110 para a Região e de 1128 para a Área Promocional.

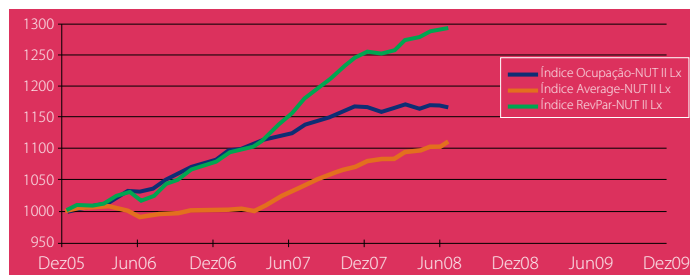
Quanto ao RevPar, atingiu 1292 na Cidade, 1291 na Região e 1306 na Área Promocional.

CIDADE DE LISBOA



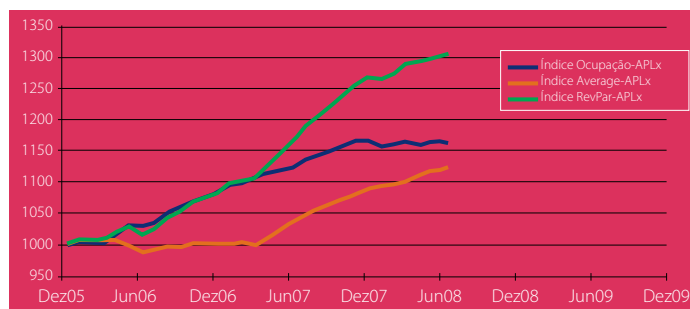
Índice Ocupação-CLx - (1000, Média de 2005) - Valor em Julho de 2008: 1149
Índice Average-CLx - (1000, Média de 2005) - Valor em Julho de 2008: 1124
Índice RevPar-CLx - (1000, Média de 2005) - Valor em Julho de 2008: 1292

REGIÃO DE LISBOA



Índice Ocupação-NUT II Lx - (1000, Média de 2005) - Valor em Julho de 2008: 1163
Índice Average-NUT II Lx - (1000, Média de 2005) - Valor em Julho de 2008: 1110
Índice RevPar-NUT II Lx - (1000, Média de 2005) - Valor em Julho de 2008: 1291

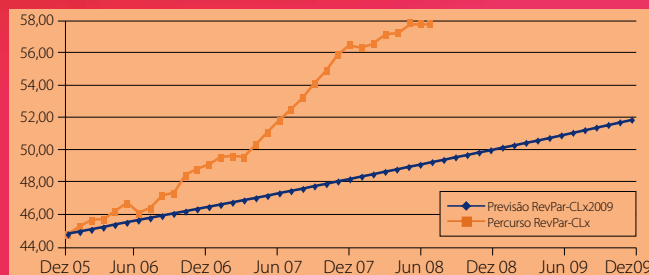
ÁREA PROMOCIONAL DE LISBOA



Índice Ocupação-APLx - (1000, Média de 2005) - Valor em Julho de 2008: 1158
Índice Average-APLx - (1000, Média de 2005) - Valor em Julho de 2008: 1128
Índice RevPar-APLx - (1000, Média de 2005) - Valor em Julho de 2008: 1306

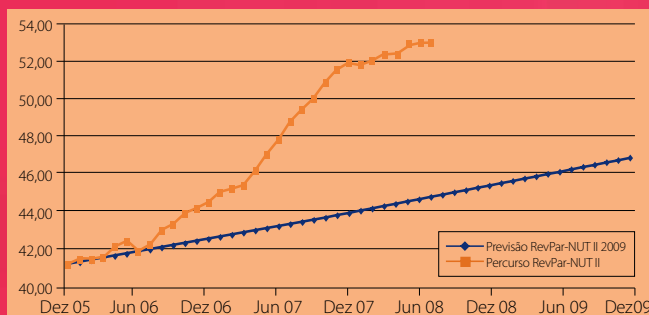
Todos os índices são a média móvel a 12 meses em função dos resultados mensais do ano de 2005.

CIDADE DE LISBOA - REVPar2009



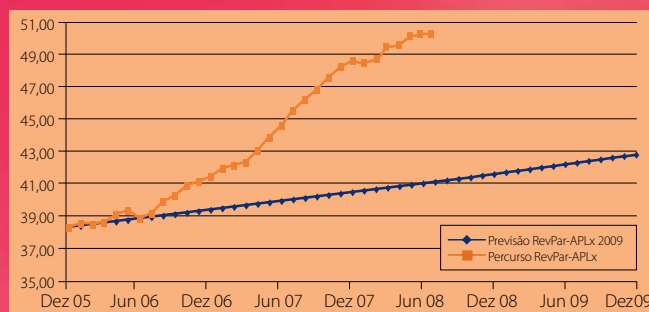
Previsão RevPar-CLx2009 para Julho de 2008 = 49,29
Percurso RevPar-CLx para Julho de 2008 = 57,93

LISBOA REGIÃO - REVPar2009



Previsão RevPar-NUT II Lx2009 para Julho de 2008 = 44,86
Percurso RevPar-NUT II Lx para Julho de 2008 = 53,38

LISBOA ÁREA PROMOCIONAL - REVPar2009



Previsão RevPar-APLx2009 para Julho de 2008 = 41,25
Percurso RevPar-APLx para Julho de 2008 = 50,21

RESULTADOS ACIMA DOS OBJECTIVOS

Os objectivos fixados para a Cidade, Região e Área Promocional de Lisboa foram, uma vez mais, superados.

As previsões apontavam como objectivo 49,29 na Cidade, 44,86 na Região e 41,25 na Área Promocional, tendo os valores registados atingido, respectivamente, 57,93, 53,38 e 50,21.