

OBSERVATÓRIO DO TURISMO DE LISBOA



DADOS MAIO 2011

PERSPECTIVAS OPTIMISTAS

À medida que o Verão se aproxima e com ele uma das épocas de maior afluxo turístico para Lisboa, é possível perspectivar, sem cair em exageros, uma evolução positiva para o sector do Turismo nos próximos meses.

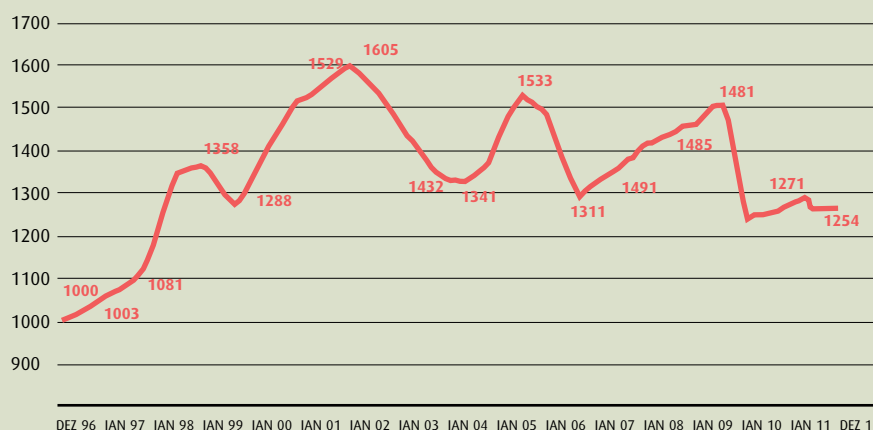
Em Maio, com base na análise efectuada aos resultados dos principais indicadores turísticos para a Cidade, Grande Lisboa e Região, verifica-se, pois, um aumento generalizado da Ocupação, Average e RevPar. Neste âmbito, há que destacar a já habitual boa *performance* dos hotéis de cinco estrelas.

Estas conclusões são, de facto, boas notícias para Lisboa, mas não menos para o País, que tanto espera do sector do Turismo e que identifica a capital portuguesa como o motor da Economia nacional.

Outro dado positivo reside no anúncio que o Banco de Portugal fez recentemente sobre o aumento de 8,7 por cento nas receitas turísticas de estrangeiros em Portugal, durante o primeiro quadrimestre do ano. Este é, sem dúvida, mais um dado que confirma a importância da promoção turística externa para o sucesso de qualquer destino. Todavia, importa não esquecer que este é um processo que se faz por antecipação, ou seja, não se promove hoje esperando resultados amanhã.

Os totais sobre o número de voos, de navios e de passageiros na Portela e no Porto de Lisboa continuam, também, a atestar a razão pela qual Lisboa se encontra em diversos *rankings* internacionais de referência, que a destacam e recomendam como um destino turístico a não perder.

ÍNDICE LISBOA (VTQD-96): 1254



Este índice é baseado no valor médio dos acumulados de Vendas Totais por Quarto. Disponível do ano de 1996, ano zero da InfoGest Lisboa Cidade.

ANÁLISES DESTA EDIÇÃO

EVOLUÇÃO DOS MERCADOS

- Dados da Hotelaria
- Cidade de Lisboa
- Grande Lisboa
- Região de Lisboa

AEROPORTOS E CRUZEIROS

INFOGOLFE

ÍNDICES POR REGIÃO

Os dados contidos nesta edição do Observatório do Turismo de Lisboa podem ser consultados na sua versão integral em: www.visitlisboa.com



RECEITAS TURÍSTICAS

ESTRANGEIROS GASTARAM MAIS

Os estrangeiros proporcionaram 1,9 mil milhões de euros de receitas turísticas a Portugal no primeiro quadrimestre deste ano, ou seja, mais 8,7 por cento do que no período homólogo do ano passado. Com base nos dados agora divulgados pelo Banco de Portugal, estas receitas – contabilizadas entre Janeiro e Abril (1,9 mil milhões de euros) – representam uma subida de 154,7 milhões de euros face ao mesmo quadrimestre de 2010.

No mesmo contexto, o número de hóspedes registado reflecte um aumento de 4,8 por cento, enquanto o de dormidas de 7,1 por cento.

Nunca será demais recordar que o Turismo é hoje a principal actividade exportadora nacional, tendo representado no ano passado 14 por cento das exportações de bens e serviços e 43,3 por cento das receitas de exportações de serviços.

Fonte: Banco de Portugal

Evolução dos Principais Indicadores da Hotelaria

Acumulado Janeiro a Abril de 2011

Área Metropolitana de Lisboa (NOVA NUTS II)

	Valor	Variação %	
Totais			
Hóspedes	1.115.545	2,1%	▲
Dormidas	2.383.010	5,0%	▲
Proveitos (€)	140.423.808	-2,3%	▼
Mercados Externos			
Hóspedes	662.178	5,0%	▲
Dormidas	1.606.197	7,6%	▲
Mercado Interno			
Hóspedes	450.367	-1,8%	▼
Dormidas	773.813	-0,1%	▼

Fonte: TP/INE (DADOS PROVISÓRIOS)

Evolução dos Mercados - Dormidas

Acumulado Janeiro a Abril de 2011

Área Metropolitana de Lisboa (NOVA NUTS II)

	Valor	Variação %	
Espanha	316.889	-1,1%	▼
Alemanha	143.585	-6,0%	▼
Reino Unido e Irlanda	126.132	7,4%	▲
Itália	125.080	3,4%	▲
França	145.886	26,7%	▲
Bélgica e Holanda	78.495	9,4%	▲
Escandinávia	100.642	16,7%	▲
EUA	87.875	5,1%	▲
Brasil	163.654	19,4%	▲

Evolução dos Mercados - Dormidas

Outras Cidades Europeias

	Valor	Variação %		Período
Amsterdão	1.169.300	-0,2%	▼	Jan-Fev
Barcelona	3.004.285	15,4%	▲	Jan-Mar
Berlim	6.092.386	6,7%	▲	Jan-Abr
Bilbau	375.290	11,9%	▲	Jan-Abr
Bratislava	261.641	6,3%	▲	Jan-Mar
Copenhaga	1.319.700	18,9%	▲	Jan-Abr
Gotemburgo (região)	409.168	14,0%	▲	Jan-Fev
Hamburgo	1.853.255	8,3%	▲	Jan-Mar
Helsínquia	905.978	8,3%	▲	Jan-Abr
Madrid	5.035.221	6,8%	▲	Jan-Abr
San Sebastian	225.702	2,7%	▲	Jan-Abr
Estocolmo	1.708.387	1,4%	▲	Jan-Abr
Taline	682.388	20,8%	▲	Jan-Abr
Valência	1.128.684	15,1%	▲	Jan-Abr
Viena (região)	3.225.774	5,9%	▲	Jan-Abr
Zagreb	380.301	4,6%	▲	Jan-Mai

Fonte: ECM, TourMIS

CIDADE DE LISBOA

AMOSTRA COMPOSTA COM BASE NAS UNIDADES HOTELEIRAS DA CIDADE DE LISBOA

MELHORIA NOS INDICADORES

Os principais índices turísticos registados em Maio na Cidade, Grande Lisboa e Região evidenciam uma subida generalizada, por comparação com o mês homólogo do ano passado.

Considerando a síntese mensal das três categorias de unidades hoteleiras – três, quatro e cinco estrelas – verifica-se um aumento de 2,2 por cento na Ocupação, de

7,9 por cento no Preço Médio por Quarto Vendido (Average) e de 10,2 por cento no Preço Médio por Quarto Disponível (RevPar).

Quanto ao acumulado do ano – Janeiro a Maio, comparado com o mesmo período de 2010 –, a Ocupação desceu ligeiramente (- 1,3 por cento), enquanto o Average e o RevPar subiram, respectivamente, 3,2 e 1,8 por cento.

Ocupação Quarto em Maio

	2011	2010	Variação 11/10		P/N
			%	PP	
★★★	77,94%	83,42%	-6,6%	-5,47	▼
★★★★	83,66%	81,30%	2,9%	2,36	▲
★★★★★	68,98%	62,09%	11,1%	6,89	▲
Síntese	78,87%	77,19%	2,2%	1,67	▲
Acumulado de Janeiro a Maio					
★★★	60,09%	65,31%	-8,0%	-5,22	▼
★★★★	63,90%	66,03%	-3,2%	-2,13	▼
★★★★★	52,81%	47,13%	12,1%	5,68	▲
Síntese	60,39%	61,17%	-1,3%	-0,78	▼

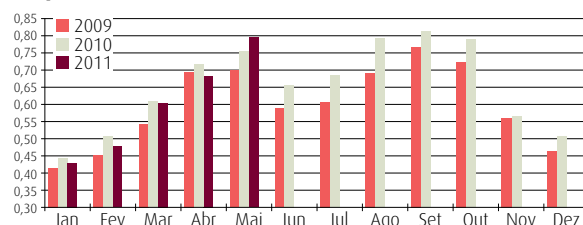
Preço médio por Quarto Vendido - (Average) em Maio

	2011	2010	Variação 11/10		P/N
			%	€	
★★★	55,54	56,36	-1,5%	-0,82	▼
★★★★	70,71	69,07	2,4%	1,64	▲
★★★★★	138,30	122,58	12,8%	15,72	▲
Síntese	82,53	76,52	7,9%	6,01	▲
Acumulado de Janeiro a Maio					
★★★	50,10	51,72	-3,1%	-1,63	▼
★★★★	64,81	64,80	0,0%	0,01	▲
★★★★★	122,02	117,23	4,1%	4,80	▲
Síntese	74,43	72,15	3,2%	2,28	▲

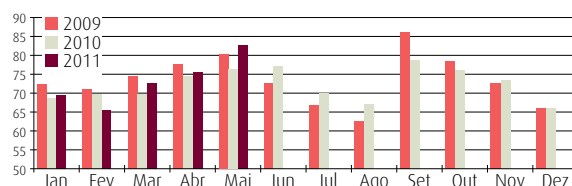
Preço médio por Quarto Disponível - (RevPar) em Maio

	2011	2010	Variação 11/10		P/N
			%	€	
★★★	43,29	47,01	-7,9%	-3,72	▼
★★★★	59,16	56,16	5,3%	3,00	▲
★★★★★	95,40	76,11	25,3%	19,29	▲
Síntese	65,09	59,06	10,2%	6,02	▲
Acumulado de Janeiro a Abril					
★★★	30,10	33,78	-10,9%	-3,67	▼
★★★★	41,42	42,79	-3,2%	-1,38	▼
★★★★★	64,45	55,25	16,6%	9,20	▲
Síntese	44,95	44,14	1,8%	0,81	▲

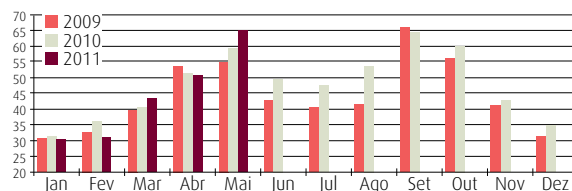
Ocupação



Average



RevPar



Esta amostra tem como base a totalidade do universo de hotéis da Cidade de Lisboa, é fixa e composta por unidades Full Service e Residenciais independentemente da sua data de abertura.

Os números utilizados neste estudo são os seguintes:

- a dimensão das unidades;
- a totalidade dos quartos e camas ocupados indicados pelas unidades;
- as receitas de quartos, a preços correntes, sem IVA e sem pequeno-almoço;
- as receitas totais da operação, a preços correntes, sem IVA; sem receitas extraordinárias ou de operações financeiras.

	Maio de 2011			Total
	★★★★★	★★★★	★★★	
Hotéis da Amostra	11	35	21	67
Quartos Amostra	2.707	5.990	2.136	10.833
Representatividade (em quartos)	74,7%	80,8%	68,7%	77,3%



GRANDE LISBOA

AMOSTRA COMPOSTA COM BASE NAS UNIDADES DOS MUNICÍPIOS DE LISBOA, OEIRAS, CASCAIS, SINTRA E MAFRA

A SUBIR

Tal como na Cidade, na Grande Lisboa os resultados apurados denotam positivismo. Assim, e dentro do mesmo contexto, a síntese mensal da Ocupação evidencia um aumento de 3,2 por cento. O Average avançou 6,1 por cento no mês em análise, face ao mesmo mês de

2010, enquanto o RevPar subiu 9,6 por cento. Em termos de acumulado do ano, a síntese dos indicadores mencionados foi, respectivamente, de: - 1,4 por cento (Ocupação), + 2,4 por cento (Average) e + 1,0 por cento (RevPar).

Ocupação Quarto em Maio

	2011	2010	Variação 11/10		
			%	PP	P/N
★★★	76,02%	80,22%	-5,2%	-4,20	▼
★★★★	79,05%	76,57%	3,2%	2,47	▲
★★★★★	67,04%	59,15%	13,4%	7,90	▲
Síntese	75,38%	73,01%	3,2%	2,37	▲
Acumulado de Janeiro a Maio					
★★★	58,69%	62,63%	-6,3%	-3,94	▼
★★★★	59,37%	61,41%	-3,3%	-2,04	▼
★★★★★	50,69%	46,43%	9,2%	4,26	▲
Síntese	57,02%	57,81%	-1,4%	-0,80	▼

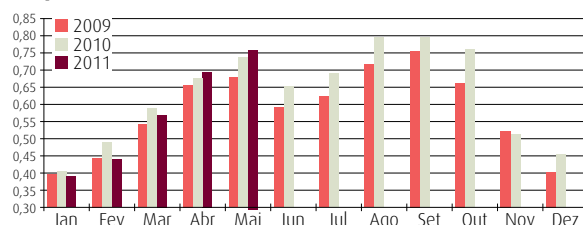
Preço médio por Quarto Vendido - (Average) em Maio

	2011	2010	Variação 11/10		
			%	€	P/N
★★★	55,14	56,00	-1,5%	-0,87	▼
★★★★	66,65	66,30	0,5%	0,35	▲
★★★★★	139,53	127,65	9,3%	11,88	▲
Síntese	80,97	76,28	6,1%	4,69	▲
Acumulado de Janeiro a Abril					
★★★	49,80	51,20	-2,7%	-1,40	▼
★★★★	62,23	62,41	-0,3%	-0,17	▲
★★★★★	122,25	118,82	2,9%	3,43	▲
Síntese	73,38	71,64	2,4%	1,74	▲

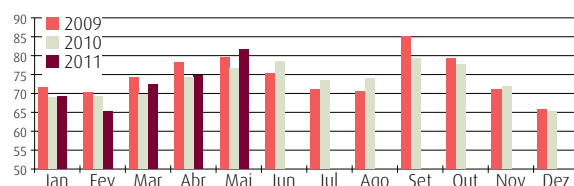
Preço médio por Quarto Disponível - (RevPar) em Maio

	2011	2010	Variação 11/10		
			%	€	P/N
★★★	41,91	44,93	-6,7%	-3,01	▼
★★★★	52,69	50,77	3,8%	1,92	▲
★★★★★	93,55	75,50	23,9%	18,05	▲
Síntese	61,03	55,69	9,6%	5,34	▲
Acumulado de Janeiro a Abril					
★★★	29,22	32,07	-8,9%	-2,84	▼
★★★★	36,95	38,33	-3,6%	-1,38	▼
★★★★★	61,97	55,17	12,3%	6,80	▲
Síntese	41,84	41,42	1,0%	0,42	▲

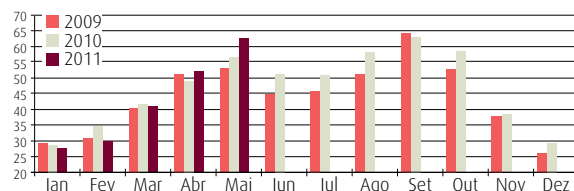
Ocupação



Average



RevPar



Esta amostra tem como base a totalidade do universo de hotéis da Grande Lisboa, é fixa e composta por unidades Full Service e Residenciais independentemente da sua data de abertura.

Os números utilizados neste estudo são os seguintes:

- a dimensão das unidades;
- a totalidade dos quartos e camas ocupados indicados pelas unidades;
- as receitas de quartos, a preços correntes, sem IVA e sem pequeno-almoço;
- as receitas totais da operação, a preços correntes, sem IVA; sem receitas extraordinárias ou de operações financeiras.

	Maio de 2011			Total
	★★★★★	★★★★	★★★	
Hotéis da Amostra	19	48	29	96
Quartos Amostra	3.668	7.846	2.815	14.329
Representatividade (em quartos)	72,4%	80,4%	73,8%	76,9%

REGIÃO DE LISBOA

A AMOSTRA É COMPOSTA COM BASE NAS UNIDADES DOS TERRITÓRIOS DA GRANDE LISBOA E DAS ENTIDADES REGIONAIS DE LISBOA E VALE DO TEJO, OESTE E LEIRIA/FÁTIMA. ANTERIORMENTE FOI PUBLICADA SOB O TÍTULO ÁREA PROMOCIONAL DE LISBOA

PERSPECTIVAS ANIMADORAS

Dando continuidade à tendência apurada em Maio para a Cidade e para a Grande Lisboa, a síntese da Ocupação subiu 1,9 por cento na Região, face ao valor obtido no mesmo mês do ano transacto. Tendo em conta o mesmo enquadramento, a síntese do Average evoluiu

6,1 por cento, enquanto a do RevPar aumentou 8,2 por cento. Relativamente à síntese do acumulado do ano verificam-se os seguintes valores, respectivamente: - 1,2 por cento na Ocupação, + 2,6 por cento no Average e + 1,3 por cento no RevPar.

Ocupação Quarto em Maio

	2011	2010	Variação 11/10		
			%	PP	P/N
★★★	66,36%	68,09%	-2,5%	-1,73	▼
★★★★	74,02%	72,50%	2,1%	1,52	▲
★★★★★	65,59%	60,48%	8,5%	5,11	▲
Síntese	70,19%	68,88%	1,9%	1,31	▲
Acumulado de Janeiro a Maio					
★★★	50,44%	52,11%	-3,2%	-1,68	▼
★★★★	55,38%	57,25%	-3,3%	-1,88	▼
★★★★★	49,79%	46,24%	7,7%	3,55	▲
Síntese	52,89%	53,54%	-1,2%	-0,65	▼

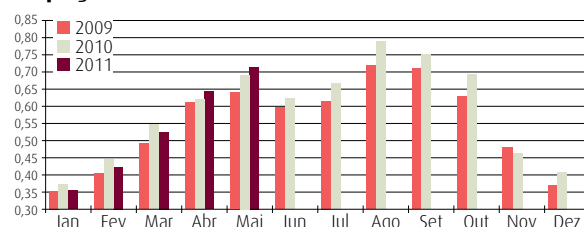
Preço médio por Quarto Vendido - (Average) em Maio

	2011	2010	Variação 11/10		
			%	€	P/N
★★★	50,77	52,40	-3,1%	-1,63	▼
★★★★	65,06	64,90	0,2%	0,16	▲
★★★★★	139,84	122,77	13,9%	17,08	▲
Síntese	76,28	71,86	6,1%	4,41	▲
Acumulado de Janeiro a Maio					
★★★	47,15	48,46	-2,7%	-1,31	▼
★★★★	60,92	61,09	-0,3%	-0,17	▼
★★★★★	122,78	117,88	4,2%	4,89	▲
Síntese	69,90	68,16	2,6%	1,74	▲

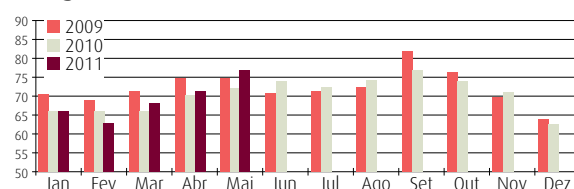
Preço médio por Quarto Disponível - (RevPar) em Maio

	2011	2010	Variação 11/10		
			%	€	P/N
★★★	33,69	35,68	-5,6%	-1,99	▼
★★★★	48,16	47,05	2,3%	1,10	▲
★★★★★	91,72	74,24	23,5%	17,48	▲
Síntese	53,54	49,50	8,2%	4,04	▲
Acumulado de Janeiro a Maio					
★★★	23,78	25,26	-5,8%	-1,48	▼
★★★★	33,74	34,98	-3,5%	-1,24	▼
★★★★★	61,13	54,51	12,2%	6,63	▲
Síntese	36,97	36,49	1,3%	0,48	▲

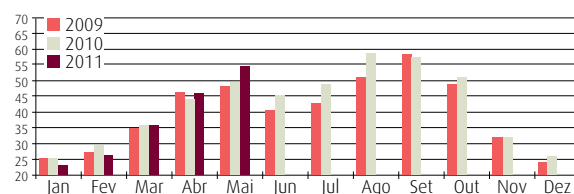
Ocupação



Average



RevPar



Esta amostra tem como base a totalidade do universo de hotéis da Região de Lisboa, é fixa e composta por unidades Full Service e Residenciais independentemente da sua data de abertura.

Os números utilizados neste estudo são os seguintes:

- a dimensão das unidades;
- a totalidade dos quartos e camas ocupados indicados pelas unidades;
- as receitas de quartos, a preços correntes, sem IVA e sem pequeno-almoço;
- as receitas totais da operação, a preços correntes, sem IVA; sem receitas extraordinárias ou de operações financeiras.

	Maio de 2011			Total
	★★★★★	★★★★	★★★	
Hotéis da Amostra	20	63	56	139
Quartos Amostra	3.845	9.446	4.836	18.127
Representatividade (em quartos)	72,4%	76,0%	60,4%	69,0%



AEROPORTOS & CRUZEIROS

AEROPORTO DE LISBOA INTENSIFICAÇÃO DO TRÁFEGO

O número de passageiros e de voos subiu no Aeroporto Internacional de Lisboa em Maio, face aos valores do mês homólogo do ano passado, aumentando, respectivamente, 8,9 e 3,9 por cento.

Pela Portela passaram, no mês em análise, 1,272 milhões de passageiros e 11.935 voos. Já em termos de acumulado do ano, a subida do número de passageiros situava-se em 39,0 por cento e a dos voos em 2,8 por cento.

Tráfego Comercial em Maio

	Número de voos				Número de Passageiros			
	Maio		Acumulado 2011		Maio		Acumulado 2011	
	2011	Var % 11/10	2011	Var % 11/10	2011	Var % 11/10	2011	Var % 11/10
Lisboa	11.935	3,9%	54.529	2,8%	1.272.190	8,9%	5.431.195	39,0%
Porto	5.256	16,9%	24.168	14,8%	540.644	25,2%	2.286.624	60,1%
Faro	4.423	3,3%	13.533	10,8%	593.735	6,4%	1.708.751	83,6%
P. Delgada	1.082	5,7%	4.341	-4,5%	82.067	1,6%	317.279	0,9%
S. Maria	303	5,9%	1.489	2,6%	7.086	12,5%	42.930	15,4%
Horta	407	15,6%	1.620	-5,4%	15.277	0,6%	60.490	-2,0%
Flores	120	15,4%	453	-11,5%	3.606	9,0%	14.013	12,3%
Funchal	2.006	5,0%	8.678	-2,4%	228.937	21,5%	934.520	9,4%
Porto Santo	257	10,3%	1.056	-7,4%	9.949	54,6%	27.395	-10,8%
Total	25.789		109.867		2.753.491		10.823.197	

Fonte: ANA Aeroportos

CRUZEIROS NÚMEROS ANIMADORES

O Porto de Lisboa registou mais nove navios em Maio do que no mês homólogo do ano passado (de 46 para 55), o que corresponde a um aumento de tráfego de 19,6 por cento. No que diz respeito ao acumulado do ano, o avanço é de 18,6 por cento.

O número total de passageiros também subiu em termos mensais (9,6 por cento), assim como o referente aos que efectuaram *turnaround* – nota especial para um crescimento de 195,6 por cento –, tal como o relativo aos que estiveram em Lisboa em trânsito (4,4 por cento).

No que diz respeito aos valores do acumulado do ano, as subidas foram, respectivamente, de: 50,5 por cento (para 181.563), 30,7 por cento (para 17.093) e 53,0 por cento (para 164.470).

Tráfego em Maio

	Maio			Acumulado Anual		
	2010	2011	Var %	2010	2011	Var %
Nº de navios	46	55	19,6%	102	121	18,6%
Nº Passageiros Totais	59.506	65.240	9,6%	120.605	181.563	50,5%
Em Turnaround	1.620	4.788	195,6%	13.078	17.093	30,7%
Em trânsito	57.886	60.452	4,4%	107.527	164.470	53,0%

Fonte: Administração do Porto de Lisboa

INFOGOLFE

BRITÂNICOS ULTRAPASSAM ESCANDINAVOS

O número de voltas de golfe efectuadas pelos britânicos em Maio, comparativamente com Abril, ultrapassou o total das realizadas pelos escandinavos, tendo os portugueses continuado a dominar os greens considerados nesta amostra de campos de golfe da Região de Lisboa. Considerando o número de voltas realizadas por nacionalidade em Maio, os britânicos fizeram 3.649, enquanto os escandina-

vos surgem em segundo lugar com 1.615. Os portugueses lideraram, destacados, com 8.216 voltas de golfe.

No total, foram registadas, em Maio, 17.057 voltas de golfe nos referidos campos.

No tocante ao acumulado do ano - Janeiro a Maio -, os portugueses fizeram 41,5 por cento de voltas de golfe, os escandinavos 25,2 por cento e os britânicos 11,6 por cento.

Voltas realizadas por campo/dia

Maio

	Variação (11/10)				
	2011	2010	%	Abs	P/N
Total	50,9	56,1	-9,4%	-5,3	▼
Sócio	21,4	21,8	-1,9%	-0,4	▼
Não Sócio	29,5	34,3	-14,1%	-4,8	▼

Janeiro a Maio

	Variação (11/10)				
	2011	2010	%	Abs	P/N
Total	50,4	52,4	-3,7%	-1,9	▼
Sócio	19,2	19,3	-0,8%	-0,2	▼
Não Sócio	31,3	33,1	-5,4%	-1,8	▼

Resultados em Maio por volta

	GreenFee		Variação (11/10)			Receita total		Variação (11/10)		
	2011	2010	%	Abs	P/N	2011	2010	%	Abs	P/N
Realizada	19,90	15,09	56,3%	8,5	▲	35,70	28,98	23,2%	6,7	▲
Não Sócio	39,77	24,59	61,8%	15,2	▲	63,50	48,0	30,4%	14,8	▲

Resultados de Janeiro a Maio por volta

	GreenFee		Variação (11/10)			Receita total		Variação (11/10)		
	2011	2010	%	Abs	P/N	2011	2010	%	Abs	P/N
Realizada	18,50	15,68	17,9%	2,8	▲	38,01	39,11	-2,8%	-1,1	▼
Não Sócio	29,50	24,63	19,8%	4,9	▲	63,04	62,81	0,4%	0,2	▲

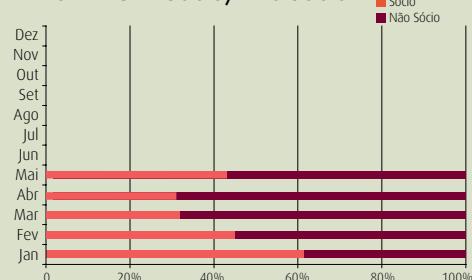
Maio de 2011	9 buracos	18 buracos	Total
Campos	4	18	22
Amostra Fixa	2	13	15
	50,0%	72,2%	68,2%

Campos de Golfe disponíveis na Área Promocional de Lisboa (9 e 18 buracos).

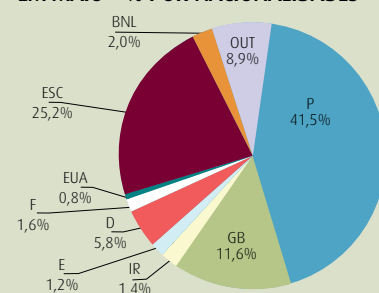
Os números utilizados neste estudo são os seguintes:

- capacidade máxima de saídas indicadas pelos campos para o mês;
- número de saídas e nacionalidades fornecido pelos campos;
- receitas de fee sem IVA;
- receitas totais sem IVA.

PERCENTAGEM SÓCIO/NÃO SÓCIO

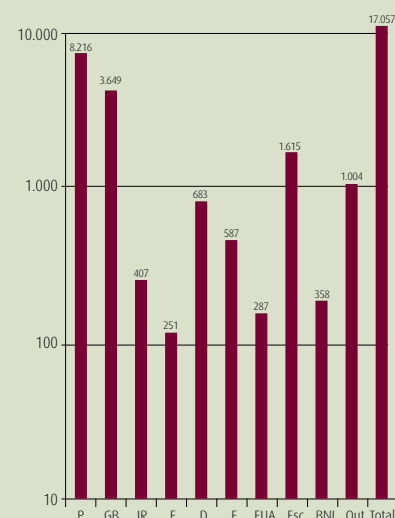


NÚMERO DE VOLTAS ACUMULADO EM MAIO - % POR NACIONALIDADES

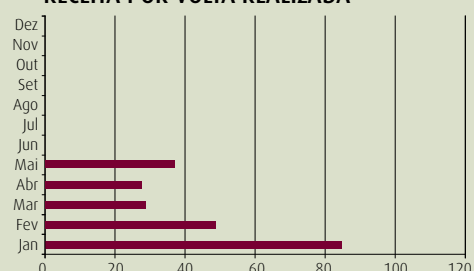


P-Portugal; GB-Grã-Bretanha; IR-Irlanda; E-Espanha; D-Alemanha; F-França; EUA-Estados Unidos; Esc-Escandinávia; BNL-Bélgica/Holanda; Out-Outras Nações.

NÚMERO DE VOLTAS EM MAIO POR NACIONALIDADE



RECEITA POR VOLTA REALIZADA



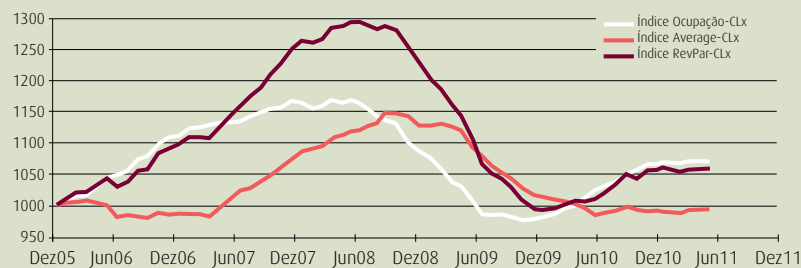
ÍNDICES POR REGIÃO

MELHORIA UNÂNIME

Os índices turísticos referentes à Cidade, Área Metropolitana de Lisboa e Região – nomeadamente Ocupação, Average e RevPar – superaram, uma vez mais, em Maio, os valores de referência. Destaque para o Average na Cidade que, pela primeira vez em diversos meses, situou-se acima do previsto.

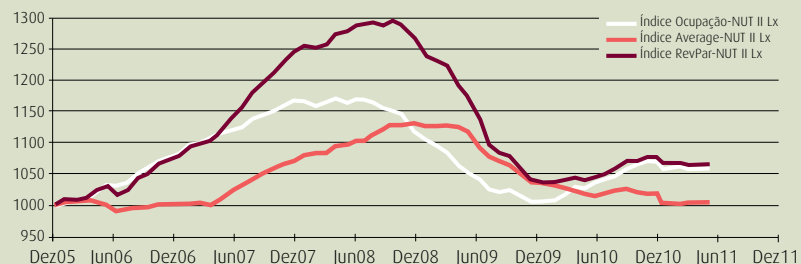
A Ocupação, o Average e o RevPar atingiram, assim, respectivamente: 1068 (Cidade), 1072 (Área Metropolitana de Lisboa) e 1056 (Região de Lisboa); Average, 1002, 1015 e 1030 e RevPar 1070, 1089 e 1089.

CIDADE DE LISBOA



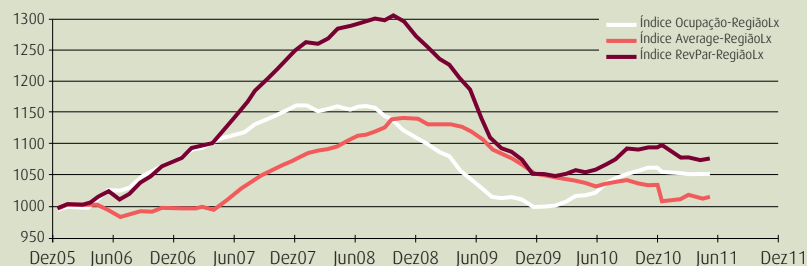
Índice Ocupação-CLx - (1000, Média de 2005) - Valor em Maio de 2011: 1068
 Índice Average-CLx - (1000, Média de 2005) - Valor em Maio de 2011: 1002
 Índice RevPar-CLx - (1000, Média de 2005) - Valor em Maio de 2011: 1070

ÁREA METROPOLITANA DE LISBOA (NUT II)



Índice Ocupação-NUT II Lx - (1000, Média de 2005) - Valor em Maio de 2011: 1072
 Índice Average-NUT II Lx - (1000, Média de 2005) - Valor em Maio de 2011: 1015
 Índice RevPar-NUT II Lx - (1000, Média de 2005) - Valor em Maio de 2011: 1089

REGIÃO DE LISBOA



Índice Ocupação-RegiãoLx - (1000, Média de 2005) - Valor em Maio de 2011: 1056
 Índice Average-RegiãoLx - (1000, Média de 2005) - Valor em Maio de 2011: 1030
 RevPar-RegiãoLx - (1000, Média de 2005) - Valor em Maio de 2011: 1089