

# OBSERVATÓRIO DO TURISMO DE LISBOA

Dados de Novembro de 2007



## NOVEMBRO CONFIRMA UM ANO NOTÁVEL

Novembro veio confirmar a tendência positiva verificada no sector hoteleiro da capital, da sua Região e da Área Promocional de Lisboa, indicando definitivamente que o ano de 2007 correspondeu à expectativa optimista que o rodeou desde Janeiro. O mesmo sentido optimista parece percorrer toda a trajectória do último decénio, mais precisamente desde que a Expo'98 veio provocar mudanças radicais em termos da oferta turística em Lisboa e na região que a tem como centro. Os dados disponíveis permitem afirmar que alguns eventos realizados durante a presidência portuguesa da União Europeia, causaram um efeito afirmativo na consolidação da imagem da capital como grande centro turístico europeu. Também neste domínio a imagem positiva deixada pela Expo'98 foi frequentemente utilizada como termo de comparação. Alguns números verdadeiramente significativos foram registados durante o mês: o aeroporto somou quase 11 mil voos, continuando a ser responsável pelo acolhimento de mais de metade dos passageiros que utilizam os aeroportos de Portugal, enquanto que o porto acolheu 30 navios, ou seja mais 11,1 por cento do que no mesmo mês do ano passado.

## ANÁLISES DESTA EDIÇÃO

EVOLUÇÃO DOS MERCADOS

DADOS DA HOTELARIA  
CIDADE DE LISBOA

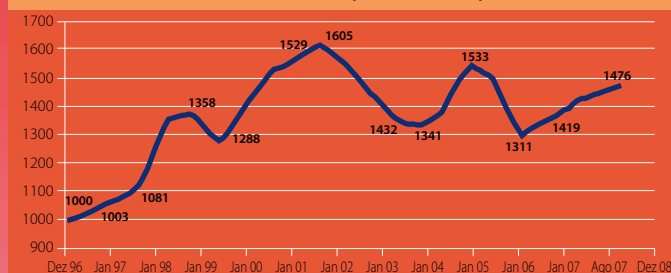
REGIÃO DE LISBOA (NUT II)  
ÁREA PROMOCIONAL  
DE LISBOA

AEROPORTO E CRUZEIROS

INFOGOLFE

ÍNDICES POR REGIÃO  
E OBJECTIVOS

### ÍNDICE LISBOA (VTQD-96)



#### Índice Lisboa (VTQD-96): 1476

Este índice é baseado no valor médio dos acumulados de Vendas Totais por Quarto Disponível do ano de 1996, ano zero da InfoGest Lisboa Cidade

Os dados contidos nesta edição do Observatório do Turismo de Lisboa podem ser consultados, na sua versão integral, em: [www.visitlisboa.com](http://www.visitlisboa.com)

## ANO TERMINA COM NOTA POSITIVA

Os estabelecimentos hoteleiros nacionais registaram em Outubro 3,5 milhões de dormidas. Segundo dados divulgados pelo Instituto Nacional de Estatística (INE), os proventos totais atingiram 173,6 milhões de euros. Os estabelecimentos hoteleiros – hotéis, hotéis-apartamentos, apartamentos turísticos, aldeamentos turísticos, motéis, pousadas, estalagens e pensões – apresentaram, em Outubro, uma taxa de ocupação de 41,7 por cento, superior à do período homólogo de 2006 em 0,9 por cento. A estada média foi de 2,9 noites, muito semelhante à observada em Outubro de 2006 (três noites). No mês, o rendimento médio por quarto (RevPar) foi de 31,6 euros, o que corresponde a um crescimento de 11,6 por cento em comparação com o período homólogo de 2006. De referir ainda que no período de Janeiro a Outubro de 2007 os estabelecimentos hoteleiros licenciados acolheram 11,6 milhões de hóspedes, a que corresponderam 35,3 milhões de dormidas. Comparativamente com o período homólogo, estes resultados traduzem-se em variações positivas de 7,4 e de 5,4 por cento, respectivamente.

FONTE: Instituto Nacional de Estatística (INE)



## Evolução dos Mercados - Dormidas Acumulado Janeiro a Outubro 2007 Área Metropolitana de Lisboa (NUT II)

	Valor	Variação %	
Espanha	1.147.198	0,5%	▲
Alemanha	473.213	-4,9%	▼
Reino Unido	484.528	13,6%	▲
Itália	416.391	0,0%	▲
França	428.407	10,1%	▲
EUA	331.243	8,5%	▲
Brasil	296.152	17,4%	▲
Bélgica e Holanda	357.493	4,7%	▲
Escandinávia	305.097	2,5%	▲
Irlanda	85.142	-0,7%	▼
Polónia	55.251	8,2%	▲
Rússia	60.951	42,5%	▲
Suíça	106.377	0,0%	▼

## Evolução dos Principais Indicadores da Hotelaria Acumulado Janeiro a Outubro 2007 Área Metropolitana de Lisboa (NUT II)

	Valor	Variação %	
<b>Totais</b>			
Hóspedes	3.241.356	6,5%	▲
Dormidas	3.880.055	5,0%	▲
Receitas (€)	487.180.140	13,2%	▲
<b>Mercados Externos</b>			
Hóspedes	2.037.970	6,6%	▲
Dormidas	2.648.561	3,5%	▲
<b>Mercado Interno</b>			
Hóspedes	1.203.386	6,2%	▲
Dormidas	1.231.494	8,5%	▲

## Evolução dos Mercados - Dormidas Acumulado Janeiro a Outubro 2007 Outras Cidades Europeias

	Valor	Variação %	
Berlim	14.768.418	9,2%	▲
Budapeste	5.305.926	0,6%	▲
Estocolmo	4.757.692	4,9%	▲
Copenhaga	4.070.639	3,7%	▲
Helsínquia	2.545.298	9,2%	▲
Bilbau	977.868	2,0%	▲

## Acumulado Janeiro a Setembro 2007 Outras Cidades Europeias

	Valor	Variação %	
Munique	7.125.930	7,3%	▲
Hamburgo	5.635.310	4,4%	▲
Valência	2.689.884	14,8%	▲
Zurique	2.627.283	7,9%	▲
Gotemburgo	2.483.762	3,5%	▲
Bratislava	1.129.288	4,2%	▲

## Acumulado Janeiro a Agosto 2007 Outras Cidades Europeias

	Valor	Variação %	
Barcelona	10.208.560	5,0%	▲
Tallinn	1.443.863	-0,9%	▲

FONTE: ITP, PROTURISMO

FONTE: ECM, TOURMIS

## SALDO OPTIMISTA, UM ANO NOTÁVEL

Nos hotéis de Lisboa os resultados acumulados em Janeiro-Novembro permanecem positivos. A ocupação acumulada por quarto registou um aumento médio de cinco por cento (6,2 por cento nos hotéis de três estrelas, oito por cento nos de quatro e quatro negativos nos de cinco). O Average acumulado no mesmo período teve um aumento médio de 8,9 por

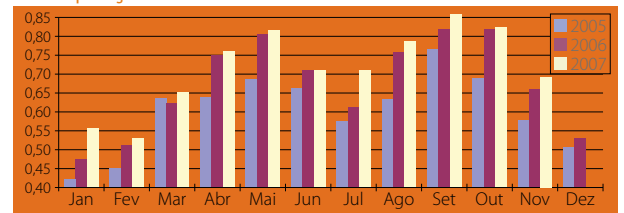
cento: 6,1 por cento nas unidades de três estrelas, 7,2 por cento nas de quatro e 15,4 por cento nas de cinco. O Índice RevPar, também no referido período, sofreu um aumento médio de 14,4 por cento (12,7 por cento nos hotéis de três estrelas, 15,8 por cento nos de quatro e 10,8 por cento nos de cinco estrelas).

Ocupação Quarto em Novembro					
	2007	2006	Variação 07/06		
			%	PP	P/N
★★★	79,59%	69,8%	14,0%	9,77	▲
★★★★	75,63%	68,8%	9,9%	6,81	▲
★★★★★	57,92%	50,1%	15,7%	7,85	▲
Síntese	72,46%	65,1%	11,4%	7,39	▲
Acumulado de Janeiro a Novembro					
★★★	80,87%	76,2%	6,2%	4,72	▲
★★★★	75,28%	69,7%	8,0%	5,60	▲
★★★★★	58,21%	60,7%	-4,0%	-2,44	▼
Síntese	72,62%	69,2%	5,0%	3,44	▲

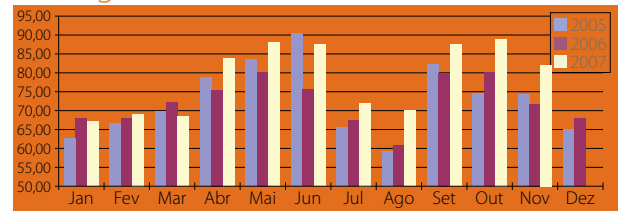
Preço médio por Quarto Vendido - (Average) em Novembro					
	2007	2006	Variação 07/06		
			%	€	P/N
★★★	48,76	46,91	3,9%	1,85	▲
★★★★	74,62	66,81	11,7%	7,80	▲
★★★★★	149,07	126,19	18,1%	22,68	▲
Síntese	81,92	71,59	14,4%	10,34	▲
Acumulado de Janeiro a Novembro					
★★★	53,27	50,22	6,1%	3,06	▲
★★★★	69,78	65,10	7,2%	4,68	▲
★★★★★	144,44	125,12	15,4%	19,32	▲
Síntese	79,38	72,86	8,9%	6,52	▲

Preço médio por Quarto Disponível - (RevPar) em Novembro					
	2007	2006	Variação 07/06		
			%	€	P/N
★★★	38,81	32,75	18,5%	6,06	▲
★★★★	56,43	45,97	22,7%	10,45	▲
★★★★★	86,35	63,19	36,6%	23,16	▲
Síntese	59,37	46,58	27,4%	12,78	▲
Acumulado de Janeiro a Novembro					
★★★	43,08	38,24	12,7%	4,84	▲
★★★★	52,53	45,36	15,8%	7,17	▲
★★★★★	84,08	75,89	10,8%	8,19	▲
Síntese	57,65	50,41	14,4%	7,24	▲

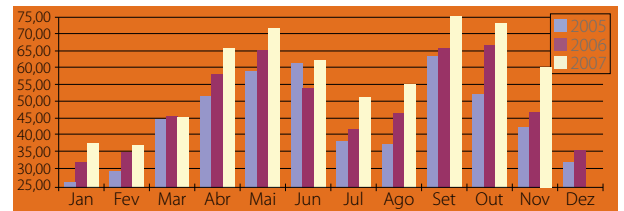
### Ocupação



### Average



### RevPar



Esta amostra tem como base a totalidade do Universo de hotéis da Cidade de Lisboa, é fixa e composta por unidades Full Service e Residenciais independentemente da sua data de abertura. Os números utilizados neste estudo são os seguintes:

- a dimensão das unidades
- a totalidade dos quartos e camas ocupados indicados pelas unidades;
- as receitas de quartos, a preços correntes, sem IVA e sem Pequeno Almoço;
- as receitas totais da operação, a preços correntes, sem IVA; sem receitas extraordinárias ou de operações financeiras.

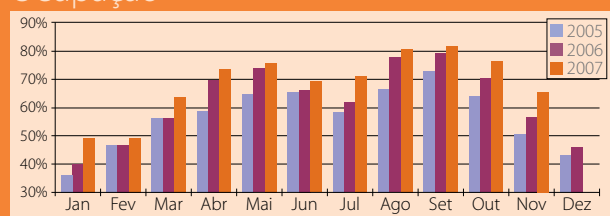
	Novembro de 2007			
	★★★★★	★★★★	★★★	Total
Hotéis da Amostra	9	29	20	58
Quartos Amostra	2.247	5.439	2.172	9.858
Representatividade (em quartos)	78,3%	80,3%	77,4%	80,0%



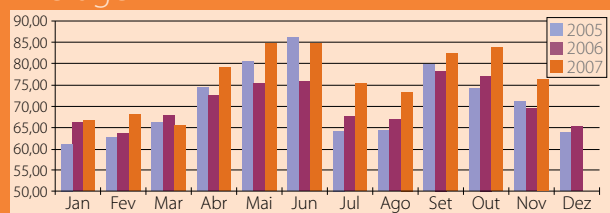
# REGIÃO DE LISBOA (NUT II-ÁREA METROPOLITANA)

A Região de Lisboa inclui os concelhos da Área Metropolitana de Lisboa (Amostra composta com base nas unidades da NUT II - Lisboa)

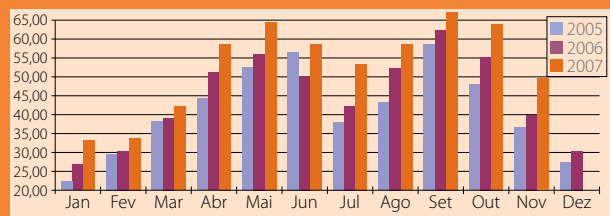
## Ocupação



## Average



## RevPar



Esta amostra tem como base a totalidade do Universo de hotéis da Nut II - Lisboa, é fixa e composta por unidades Full Service e Residenciais independentemente da sua data de abertura. Os números utilizados neste estudo são os seguintes:

- a dimensão das unidades
- a totalidade dos quartos e camas ocupados indicados pelas unidades;
- as receitas de quartos, a preços correntes, sem IVA e sem Pequeno Almoço;
- as receitas totais da operação, a preços correntes, sem IVA; sem receitas extraordinárias ou de operações financeiras.

REGIÃO DE LISBOA

	Novembro de 2007			
	★★★★★	★★★★	★★★	Total
Hotéis da Amostra	16	50	39	105
Quartos Amostra Fixa	2.911	8.390	3.708	15.009
Representatividade (em quartos)	88,2%	82,9%	86,5%	84,7%



## NÚMEROS OPTIMISTAS NA REGIÃO

Todos os indicadores relativos à região de Lisboa foram positivos no mês de Novembro. No acumulado Janeiro-Novembro, no que se refere à ocupação, houve um aumento médio de 7,8 por cento (6,9 por cento nos hotéis de três estrelas, 8,3 por cento nos de quatro e 5,7 por cento nos de cinco estrelas). O Índice Average sofreu uma variação média positiva de 7,6 por cento. No Índice RevPar, o aumento médio foi de 16 por cento (10,6 por cento para as unidades de três estrelas, 18,7 por cento positivos para as unidades de quatro e 17,7 por cento para as unidades de cinco estrelas).

Ocupação Quarto em Novembro					
	2007	2006	Variação 07/06		
			%	PP	P/N
★★★	68,95%	61,32%	12,4%	7,63	▲
★★★★	65,80%	58,33%	12,8%	7,48	▲
★★★★★	56,52%	48,34%	16,9%	8,18	▲
Síntese	64,78%	57,01%	13,6%	7,77	▲
Acumulado de Janeiro a Novembro					
★★★	74,79%	69,97%	6,9%	4,82	▲
★★★★	70,11%	64,73%	8,3%	5,39	▲
★★★★★	58,53%	55,39%	5,7%	3,14	▲
Síntese	68,99%	64,02%	7,8%	4,97	▲

Preço médio por Quarto Vendido - (Average) em Novembro					
	2007	2006	Variação 07/06		
			%	€	P/N
★★★	47,05	44,92	4,7%	2,13	▲
★★★★	68,36	62,26	9,8%	6,10	▲
★★★★★	147,63	129,03	14,4%	18,59	▲
Síntese	76,19	69,40	9,8%	6,79	▲
Acumulado de Janeiro a Novembro					
★★★	52,07	50,31	3,5%	1,76	▲
★★★★	67,73	61,84	9,5%	5,90	▲
★★★★★	149,03	133,79	11,4%	15,23	▲
Síntese	77,08	71,64	7,6%	5,45	▲

Preço médio por Quarto Disponível - (RevPar) em Novembro					
	2007	2006	Variação 07/06		
			%	€	P/N
★★★	32,44	27,54	17,8%	4,90	▲
★★★★	44,99	36,32	23,9%	8,67	▲
★★★★★	83,44	62,37	33,8%	21,07	▲
Síntese	49,36	39,56	24,8%	9,79	▲
Acumulado de Janeiro a Novembro					
★★★	38,94	35,20	10,6%	3,74	▲
★★★★	47,49	40,02	18,7%	7,47	▲
★★★★★	87,23	74,10	17,7%	13,12	▲
Síntese	53,18	45,86	16,0%	7,32	▲

# ÁREA PROMOCIONAL DE LISBOA



(Amostra composta com base nas unidades do território da Área Metropolitana de Lisboa e dos territórios das Regiões de Turismo do Oeste, Ribatejo, Templários e Leiria/Fátima)

## SEMPRE ACIMA DA MÉDIA

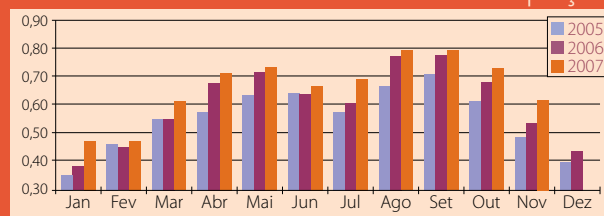
O comportamento do sector na Área Promocional de Lisboa não contrariou a performance da cidade ou da sua Região, no mês de Novembro. A Ocupação, no que se refere ao acumulado desde Janeiro, teve um aumento médio de 7,9 por cento (8,7 nas unidades de três estrelas, 8,6 nas de quatro e 4,5 nas de cinco). O Average médio acumulado foi 8,1 por cento (2,1 por cento nos estabelecimentos de três estrelas, 9,6 por cento nos de quatro e 12,7 nos de cinco). O RevPar médio acumulado sofreu um aumento de 7,13 por cento (3,32 por cento nos hotéis de três estrelas, 7,49 por cento nos de quatro e 13,18 por cento nos de cinco).

Ocupação Quarto em Novembro					
	2007	2006	Variação 07/06		
			%	PP	P/N
★★★	60,10%	48,83%	23,1%	11,27	▲
★★★★	64,86%	57,45%	12,9%	7,41	▲
★★★★★	55,58%	48,34%	15,0%	7,24	▲
Síntese	61,75%	53,40%	15,6%	8,35	▲
Acumulado de Janeiro a Novembro					
★★★	66,02%	60,72%	8,7%	5,30	▲
★★★★	69,45%	63,95%	8,6%	5,50	▲
★★★★★	57,89%	55,39%	4,5%	2,51	▲
Síntese	66,30%	61,44%	7,9%	4,86	▲

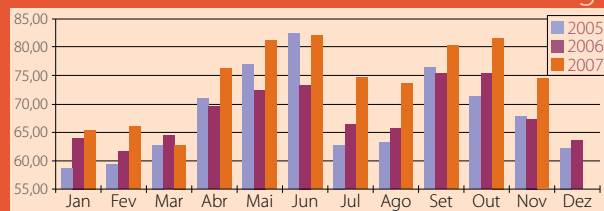
Preço médio por Quarto Vendido - (Average) em Novembro					
	2007	2006	Variação 07/06		
			%	€	P/N
★★★	45,17	47,17	2,3%	1,01	▲
★★★★	68,59	62,13	10,4%	6,46	▲
★★★★★	147,84	129,03	14,6%	18,80	▲
Síntese	74,26	67,67	9,7%	6,59	▲
Acumulado de Janeiro a Novembro					
★★★	50,64	49,59	2,1%	1,04	▲
★★★★	67,61	61,71	9,6%	5,90	▲
★★★★★	150,77	133,79	12,7%	16,97	▲
Síntese	75,27	69,63	8,1%	5,64	▲

Preço médio por Quarto Disponível - (RevPar) em Novembro					
	2007	2006	Variação 07/06		
			%	€	P/N
★★★	27,15	21,57	25,9%	5,58	▲
★★★★	44,48	35,69	24,6%	8,79	▲
★★★★★	82,17	62,37	31,7%	19,60	▲
Síntese	45,86	36,13	26,9%	9,72	▲
Acumulado de Janeiro a Novembro					
★★★	33,43	30,12	11,0%	3,32	▲
★★★★	46,96	39,46	19,0%	7,49	▲
★★★★★	87,29	74,10	17,8%	13,18	▲
Síntese	49,91	42,78	16,7%	7,13	▲

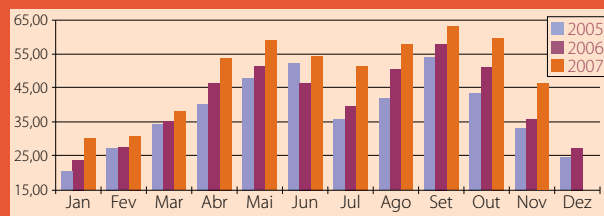
## Ocupação



## Average



## RevPar



Esta amostra tem como base a totalidade do Universo de hotéis da Área Promocional, é fixa e composta por unidades Full Service e Residenciais independentemente da sua data de abertura.

Os números utilizados neste estudo são os seguintes:

- a dimensão das unidades
- a totalidade dos quartos e camas ocupados indicados pelas unidades;
- as receitas de quartos, a preços correntes, sem IVA e sem Pequeno Almoço;
- as receitas totais da operação, a preços correntes, sem IVA; sem receitas extraordinárias ou de operações financeiras.

ÁREA PROMOCIONAL DE LISBOA

	Novembro de 2007			
	★★★★★	★★★★	★★★	Total
Hotéis da Amostra	17	53	58	129
Quartos Amostra Fixa	3.088	8.573	5.295	17.086
Representatividade (em quartos)	83,2%	84,2%	72,2%	79,0%



## AEROPORTOS PERTO DE 11 MIL VOOS

O aeroporto da capital portuguesa registou durante o mês de Novembro um total de 10 909 voos e foi responsável pelo acolhimento de mais de metade dos passageiros que utilizaram os aeroportos portugueses: 958 446 do total de 1 722 460. Desde o início do ano Lisboa registou um total de 128 358 voos, que foram utilizados por 12 433 981 viajantes. No conjunto, os aeroportos nacionais registaram 24 993 709 passageiros no período acumulado Janeiro – Novembro.

### TRÁFEGO COMERCIAL EM NOVEMBRO

	NÚMERO DE VOOS				NÚMERO DE PASSAGEIROS			
	Novembro		Acumulado 2007		Novembro		Acumulado 2007	
	2007	Var % 07/06	2007	Var % 07/06	2007	Var % 07/06	2007	Var % 07/06
Lisboa	10.909	2,2%	128.358	5,4%	958.446	11,4%	12.433.981	9,0%
Porto	4.223	10,1%	46.411	7,3%	281.668	26,2%	3.665.853	17,1%
Faro	1.825	-10,9%	38.579	8,3%	224.915	-0,4%	5.305.898	7,8%
P. Delgada	706	-1,1%	11.129	4,4%	53.394	4,9%	888.959	3,8%
S. Maria	318	6,0%	3.250	19,8%	9.580	-16,6%	90.586	2,6%
Horta	300	3,4%	4.355	4,8%	9.935	1,6%	189.806	1,6%
Flores	78	2,6%	1.334	6,2%	1.784	13,0%	37.078	2,8%
Funchal	1.735	-0,3%	20.101	-8,0%	173.739	11,1%	2.242.059	1,8%
Porto Santo	222	-26,5%	2.657	-41,1%	8.767	7,6%	139.489	-4,0%
Total	20.316		256.174		1.722.460		24.993.709	

Fonte: ANA Aeroportos

# Aeroportos online

**ANA** Aeroportos de Portugal

Lisboa · Faro · Porto · Ponta Delgada · Horta · Santa Maria · Flores

Partidas e Chegadas em tempo real  
Consulta e download de horários  
Lojas e restaurantes  
Informações aos passageiros



[www.ana.pt](http://www.ana.pt)

## CRUZEIROS PERTO DE 300 MIL PASSAGEIROS EM LISBOA

Antes do fim de 2007 mais de 300 mil passageiros terão certamente utilizado o porto de Lisboa. O acumulado Janeiro-Novembro indicou 282 662 passageiros. Houve um aumento de 6,7 por cento em relação ao acumulado referente ao mesmo período de 2006, quando foram registadas 265 001 pessoas. Em Novembro o porto foi utilizado por 30 navios, mais 11,1 por cento do que no mesmo mês do ano passado.

### TRÁFEGO COMERCIAL EM NOVEMBRO

	Novembro			Acumulado Anual		
	2006	2007	Var % 07/06	2006	2007	Var % 07/06
Nº de navios	27	30	11,1%	262	244	-6,9%
Nº Passageiros Totais	24.368	40.255	65,2%	265.001	282.662	6,7%
Em Turnaround	8.017	4.833	-39,7%	40.514	28.527	-29,6%
Em trânsito	16.351	35.422	116,6%	224.487	254.135	13,2%

Fonte: Administração do Porto de Lisboa

Resultados em Novembro por volta										
	GreenFee		Variação (07/06)			Receita total		Variação (07/06)		
	2007	2006	%	Abs	P/N	2007	2006	%	Abs	P/N
Realizada	17,65	19,09	-7,6%	-1,4	▼	28,85	30,66	-5,9%	-1,8	▼
Não Sócio	26,80	27,26	-1,7%	-0,5	▼	43,82	43,77	0,1%	0,0	▲

Resultados de Janeiro a Novembro por volta										
	GreenFee		Variação (07/06)			Receita total		Variação (07/06)		
	2007	2006	%	Abs	P/N	2007	2006	%	Abs	P/N
Realizada	19,23	19,31	-0,4%	-0,1	▼	37,18	33,66	10,5%	3,5	▲
Não Sócio	29,94	32,29	-7,3%	-2,3	▼	57,90	56,30	2,8%	1,6	▲

Voltas realizadas por campo/dia em Novembro					
			Variação (07/06)		
	2007	2006	%	Abs	P/N
Total	58,8	72,7	-19,1%	-13,9	▼
Sócio	20,1	21,8	-7,7%	-1,7	▼
Não Sócio	38,7	50,9	-23,9%	-12,2	▼

Voltas realizadas por campo/dia de Janeiro a Novembro					
			Variação (07/06)		
	2007	2006	%	Abs	P/N
Total	62,3	65,4	-4,7%	-3,1	▼
Sócio	22,3	26,3	-15,2%	-4,0	▼
Não Sócio	40,0	39,1	2,4%	0,9	▲

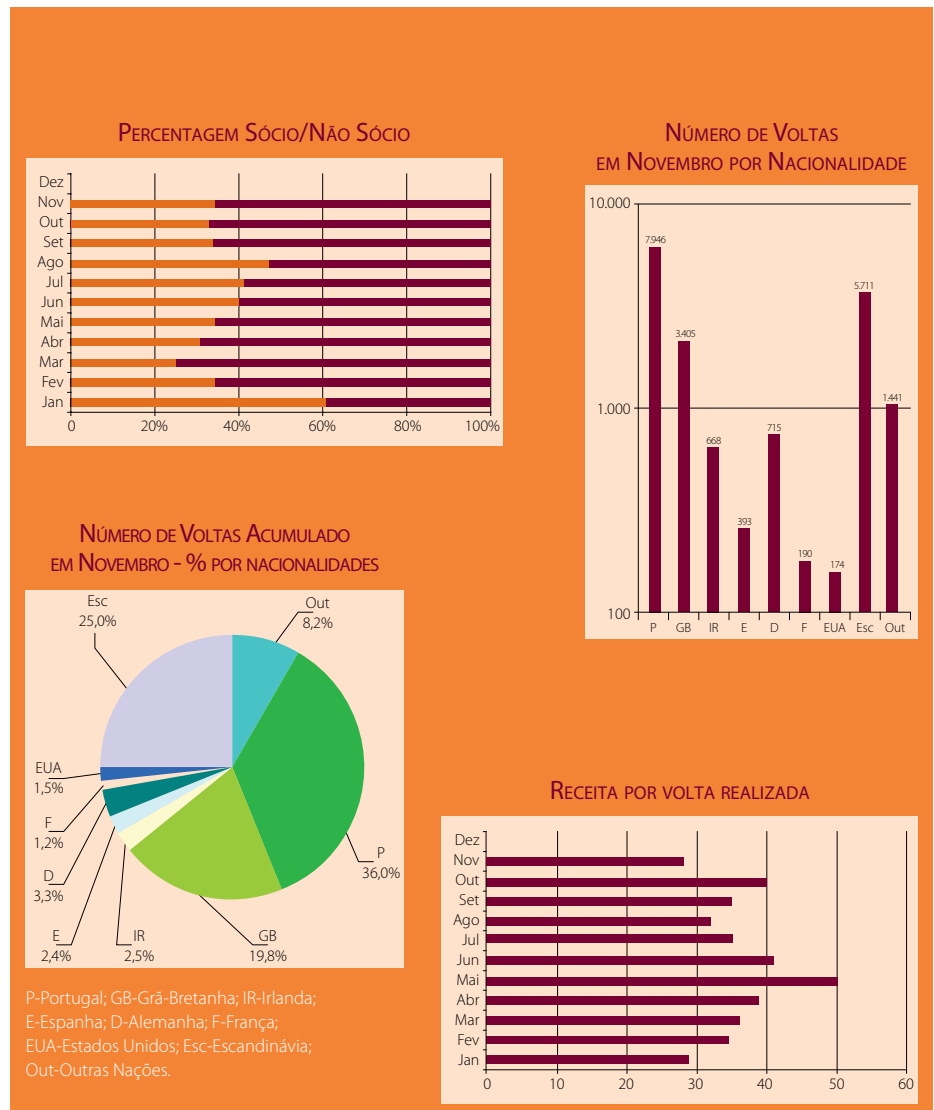
## ÁREA DE ELEIÇÃO DURANTE TODO O ANO

Desporto de todo o ano, no âmbito do turismo nacional o golfe já se encontra consolidado como área de eleição. Em Novembro foram contabilizadas cerca de 25 mil voltas nos campos tidos em conta na mostra. As voltas tidas em consideração distribuíram-se maioritariamente entre portugueses, britânicos, norte-americanos, irlandeses, espanhóis e alemães, que voltaram a constituir os grupos nacionais mais representados neste segmento.

Novembro de 2007	9 buracos	18 buracos	Total
Campos	4	17	21
Amostra Fixa	2	15	17
	50,0%	88,2%	81,0%

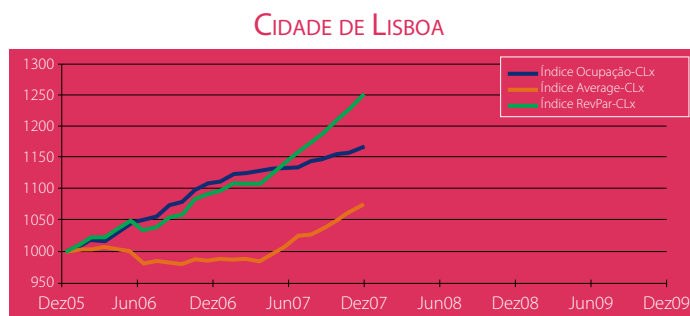
Campos de Golfe disponíveis na Área Promocional de Lisboa de Lisboa (9 e 18 buracos).  
Os números utilizados neste estudo são os seguintes:

- capacidade máxima de saídas indicadas pelos campos para o mês;
- número de saídas e nacionalidades fornecidos pelos campos;
- receitas de fee, sem IVA;
- receitas totais, sem IVA.

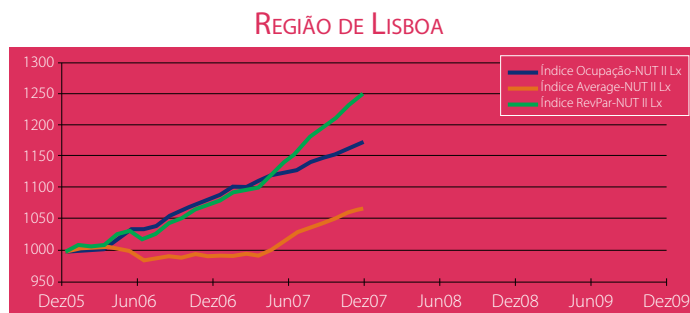


## OPTIMISMO E COMPORTAMENTO POSITIVO

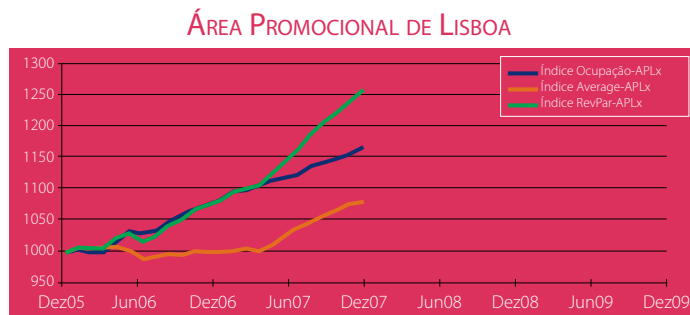
Novembro registou indicadores positivos para a cidade de Lisboa, a sua Região e respectiva Área Promocional. Em termos de Índice de Ocupação, os valores de Novembro foram de 1165 para a CLx, 1170 para a Região de Lisboa e 1164 para a Área Promocional. O Índice Average alcançou respectivamente 1072, 1065 e 1073. O Índice RevPar foi de 1248, 1246 e 1255, respectivamente.



Índice Ocupação (1000, Média de 2005) - Valor em Novembro de 2007: 1165  
 Índice Average (1000, Média de 2005) - Valor em Novembro de 2007: 1072  
 Índice RevPar (1000, Média de 2005) - Valor em Novembro de 2007: 1248



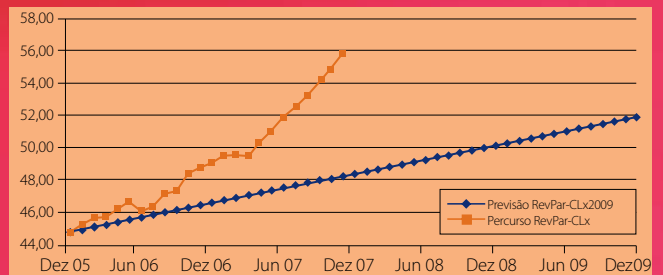
Índice Ocupação (1000, Média de 2005) - Valor em Novembro de 2007: 1170  
 Índice Average (1000, Média de 2005) - Valor em Novembro de 2007: 1065  
 Índice RevPar (1000, Média de 2005) - Valor em Novembro de 2007: 1246



Índice Ocupação (1000, Média de 2005) - Valor em Novembro de 2007: 1164  
 Índice Average (1000, Média de 2005) - Valor em Novembro de 2007: 1073  
 Índice RevPar (1000, Média de 2005) - Valor em Novembro de 2007: 1255

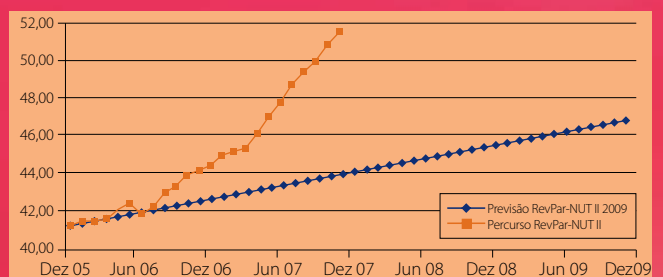
Todos os índices são a média móvel a 12 meses em função dos resultados mensais do ano de 2005.

## CIDADE DE LISBOA - RevPar2009



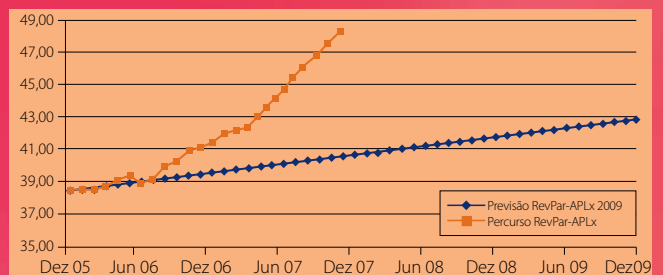
Objectivo para Novembro de 2007 = 48,09  
 Percurso para Novembro de 2007 = 55,95

## LISBOA REGIÃO - RevPar2009



Objectivo para Novembro de 2007 = 43,90  
 Percurso para Novembro de 2007 = 51,50

## LISBOA ÁREA PROMOCIONAL - RevPar2009



Objectivo para Novembro de 2007 = 40,53  
 Percurso para Novembro de 2007 = 48,28

## UM PERCURSO SEGURO

As previsões, que apontavam 48,09 (cidade de Lisboa), 43,9 (Região de Lisboa) e 40,53 (Área Promocional de Lisboa), registaram respectivamente 55,95, 51,5 e 48,28. O crescimento mais uma vez indicou a indiscutível forma positiva como os objectivos foram superados.