

# OBSERVATÓRIO DO TURISMO DE LISBOA



DADOS JULHO 2010

## VERÃO ANIMADOR

O Verão trouxe indícios animadores para Lisboa, onde a agenda cultural e de lazer está a ser de tal forma intensa e do agrado dos vários públicos, que marca já a estação.

De entre os factores que mais contribuem para o aumento da atractividade de Lisboa, onde é sempre possível ficar-se surpreendido, destacam-se a diversidade, a qualidade e a inovação da sua oferta turística.

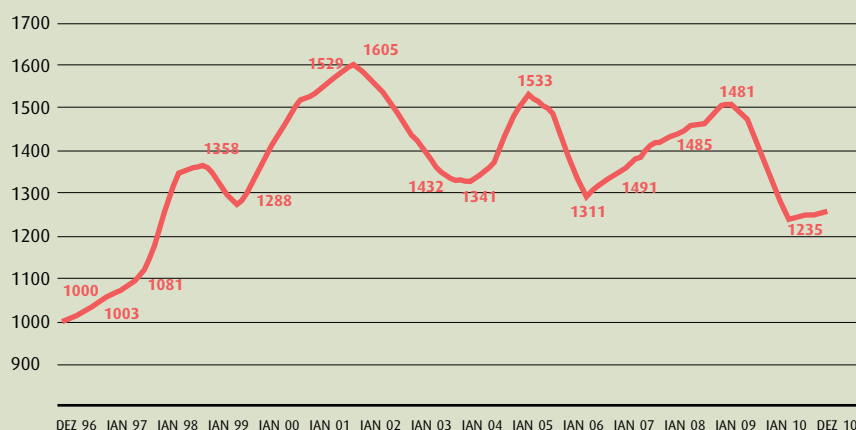
No que diz respeito aos espectáculos e eventos de Verão, por exemplo, a agenda "alfacinha", que prima pelo eclectismo, tem merecido o aplauso geral. Elaborada a pensar em todos mas também a nível individual, a programação tem permitido que cada um possa desfrutar de uma experiência única, da experiência que procurava.

Por outro lado, o clima, a escala humana - rara nos dias de hoje - e a boa relação preço/qualidade, continuam a destacar Lisboa como um dos destinos mais "apetecíveis" do mundo.

Refira-se, a propósito, que o Aeroporto Internacional de Lisboa recebeu, em Julho, mais voos e passageiros e que a Hotelaria reflectiu, também, uma melhoria generalizada dos principais indicadores - Ocupação, Preço Médio por Quarto Vendido (Average) e Preço Médio por Quarto Disponível (RevPar).

O positivismo moderado até agora registado no sector revela-se, assim, como um incentivo e um indicador de que o Turismo está, como sempre, atento ao presente e a planear o futuro.

### ÍNDICE LISBOA (VTQD-96): 1235



Este índice é baseado no valor médio dos acumulados de Vendas Totais por Quarto. Disponível do ano de 1996, ano zero da InfoGest Lisboa Cidade.

## ANÁLISES DESTA EDIÇÃO

### EVOLUÇÃO DOS MERCADOS

- Dados da Hotelaria
- Cidade de Lisboa
- Grande Lisboa
- Região de Lisboa

### AEROPORTOS E CRUZEIROS

### INFOGOLFE

### ÍNDICES POR REGIÃO E OBJECTIVOS

Os dados contidos nesta edição do Observatório do Turismo de Lisboa podem ser consultados na sua versão integral em: [www.visitlisboa.com](http://www.visitlisboa.com)



## TRÁFEGO DE PASSAGEIROS

# IATA ANUNCIA CRESCIMENTO

O tráfego aéreo internacional de passageiros cresceu 9,2 por cento em Julho comparativamente com o número apurado no mesmo mês do ano passado, indicam dados divulgados pela Associação Internacional do Transporte Aéreo (IATA).

No mesmo contexto e seguindo igual tendência, o transporte aéreo de carga aumentou 22,7 por cento.

Todavia, considerando as subidas verificadas em Junho (11,6

e 26,6 por cento), os dados relativos a Julho evidenciam algum abrandamento na recuperação.

A análise regional a Julho, com base na mesma fonte, confirma, entretanto, subidas de dois dígitos no que concerne ao tráfego de passageiros nos mercados da América Latina, Ásia/Pacífico, Médio Oriente e África.

Já a Europa e a América do Norte evidenciam aumentos inferiores a 10 por cento.

Fonte: IATA

### Evolução dos Mercados 2010 - Dormidas Outras Cidades Europeias

	Valor	Variação %	Período
Amesterdão	1.951.300	14,4%	▲ Mar
Barcelona	2.603.859	7,6%	▲ Mar
Berlim	9.602.642	14,1%	▲ Jun
Bratislava	571.210	2,8%	▲ Jun
Budapeste	2.571.758	7,1%	▲ Jun
Génova	403.872	0,7%	▲ Abr
Gotemburgo (região)	1.079.087	0,6%	▲ Mai
Hamburgo	4.092.345	9,2%	▲ Jun
Helsínquia	1.397.327	6,7%	▲ Jun
Madrid	8.765.083	13,5%	▲ Jul
Munique	4.933.786	12,7%	▲ Jun
Paris	4.559.552	4,6%	▲ Fev
Praga	2.002.792	3,7%	▲ Mar
San Sebastian	383.562	15,2%	▲ Jun
Estocolmo	2.863.015	3,5%	▲ Jun
Taline	988.892	19,6%	▲ Jun
Valencia	1.621.348	5,9%	▲ Jun
Viena (região)	5.193.269	13,5%	▲ Jun
Zagreb	578.625	-0,9%	▼ Jul
Zurique	749.800	7,9%	▲ Mar

Fonte: ECM, TourMIS

### Evolução dos Mercados - Dormidas Acumulado Janeiro a Junho de 2010 Área Metropolitana de Lisboa (NOVA NUTS II)

	Valor	Variação %	
Espanha	462.810	6,5%	▲
Alemanha	255.162	5,0%	▲
Reino Unido e Irlanda	186.368	2,8%	▲
Itália	186.849	8,1%	▲
França	214.122	-6,9%	▼
Bélgica e Holanda	151.248	-4,3%	▼
EUA	165.982	16,2%	▲
Brasil	234.017	48,8%	▲

### Evolução dos Principais Indicadores da Hotelaria Acumulado Janeiro a Junho de 2010 Área Metropolitana de Lisboa (NOVA NUTS II)

	Valor	Variação %	
<b>Totais</b>			
Hóspedes	1.802.557	7,6%	▲
Dormidas	3.780.971	6,0%	▲
Proveitos (€)	241.514.486	4,2%	▲
<b>Mercados Externos</b>			
Hóspedes	1.072.521	6,9%	▲
Dormidas	2.547.417	4,9%	▲
<b>Mercado Interno</b>			
Hóspedes	730.036	8,8%	▲
Dormidas	1.233.554	8,5%	▲

Fonte: TP/INE (DADOS PROVISÓRIOS)

# CIDADE DE LISBOA

AMOSTRA COMPOSTA COM BASE NAS UNIDADES HOTELEIRAS DA CIDADE DE LISBOA

## Cinco estrelas lideram

Os hotéis de cinco estrelas na Cidade de Lisboa registaram, em Julho, uma subida mais acentuada na Ocupação (33,4 por cento) do que as unidades de três e quatro estrelas, comparativamente com o período homólogo do ano passado. Na síntese mensal das três categorias de estabelecimentos avaliados, o aumento foi de 9 por cento. Quanto ao acumulado do ano - Janeiro a Julho -, o avanço mais notório pertenceu aos hotéis de cinco estrelas (+21,2 por cento) e a síntese do acumulado subiu 9,1 por cento. A exceção ao positivismo no Average foi protagonizada pelas unidades de cinco estrelas,

### Ocupação Quarto em Julho

	2010	2009	Variação 10/09		
			%	PP	P/N
★★★	75,30%	72,4%	4,0%	2,92	▲
★★★★	71,37%	67,9%	5,2%	3,52	▲
★★★★★	51,99%	39,0%	33,4%	13,01	▲
Síntese	67,57%	62,0%	9,0%	5,56	▲
<b>Acumulado de Janeiro a Julho</b>					
★★★	67,18%	66,6%	0,9%	0,63	▲
★★★★	67,22%	61,7%	9,0%	5,56	▲
★★★★★	48,12%	39,7%	21,2%	8,41	▲
Síntese	62,69%	57,5%	9,1%	5,22	▲

### Preço médio por Quarto Vendido - (Average) em Julho

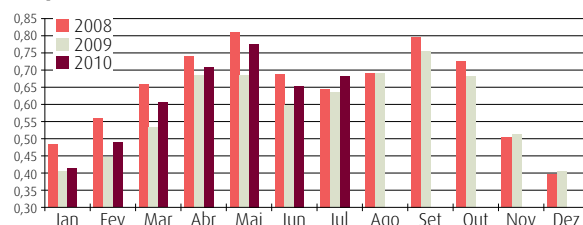
	2010	2009	Variação 10/09		
			%	€	P/N
★★★	49,94	49,60	0,7%	0,35	▲
★★★★	62,49	60,21	3,8%	2,29	▲
★★★★★	115,67	119,28	-3,0%	-3,61	▼
Síntese	69,41	66,35	4,6%	3,06	▲
<b>Acumulado de Janeiro a Julho</b>					
★★★	51,49	51,44	0,1%	0,06	▲
★★★★	65,55	67,13	-2,4%	-1,58	▼
★★★★★	119,39	132,99	-10,2%	-13,60	▼
Síntese	72,38	74,16	-2,4%	-1,78	▼

### Preço médio por Quarto Disponível - (RevPar) em Julho

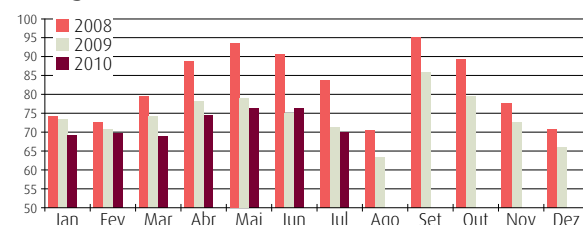
	2010	2009	Variação 10/09		
			%	€	P/N
★★★	37,61	35,90	4,8%	1,71	▲
★★★★	44,60	40,85	9,2%	3,75	▲
★★★★★	60,13	46,49	29,4%	13,64	▲
Síntese	46,90	41,14	14,0%	5,76	▲
<b>Acumulado de Janeiro a Julho</b>					
★★★	34,59	34,23	1,1%	0,36	▲
★★★★	44,06	41,39	6,5%	2,67	▲
★★★★★	57,45	52,81	8,8%	4,64	▲
Síntese	45,37	42,62	6,5%	2,75	▲

que evidenciam uma descida de 3,0 por cento. A síntese mensal evoluiu 4,6 por cento. No acumulado do ano, apenas os hotéis de três estrelas apresentaram uma ligeira melhoria (+ 0,1 por cento) e a síntese revela uma cedência de 2,4 por cento. No que toca ao RevPar, a melhoria foi geral, quer mensal quer no acumulado do ano. Os hotéis de cinco estrelas registaram o maior aumento mensal (29,4 por cento) e a síntese subiu 14 por cento. No acumulado do ano as unidades de cinco estrelas voltaram a evidenciar o avanço mais significativo (8,8 por cento), enquanto a síntese evoluiu 6,5 por cento.

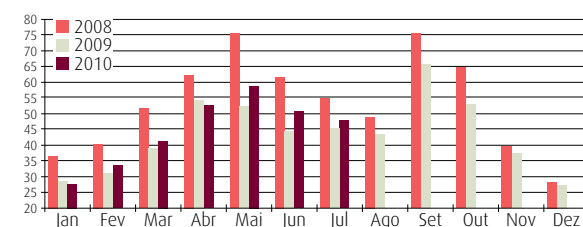
### Ocupação



### Average



### RevPar



Esta amostra tem como base a totalidade do universo de hotéis da Cidade de Lisboa, é fixa e composta por unidades Full Service e Residenciais independentemente da sua data de abertura.

Os números utilizados neste estudo são os seguintes:

- a dimensão das unidades;
- a totalidade dos quartos e camas ocupados indicados pelas unidades;
- as receitas de quartos, a preços correntes, sem IVA e sem pequeno-almoço;
- as receitas totais da operação, a preços correntes, sem IVA; sem receitas extraordinárias ou de operações financeiras.

	Julho de 2010			Total
	★★★★★	★★★★	★★★	
Hotéis da Amostra	10	35	21	66
Quartos Amostra	2.527	6.096	2.092	10.715
Representatividade (em quartos)	77,7%	83,1%	71,1%	79,6%



# GRANDE LISBOA

AMOSTRA COMPOSTA COM BASE NAS UNIDADES DOS MUNICÍPIOS DE LISBOA, OEIRAS, CASCAIS, SINTRA E MAFRA

## Em Linha com a Cidade

O resultado dos indicadores da actividade turística da Grande Lisboa seguiu a tendência positiva verificada na Cidade. Os hotéis de cinco estrelas apresentam a maior subida mensal na Ocupação (40,8 por cento), enquanto a síntese subiu 10,5 por cento. Os hotéis de quatro estrelas foram os únicos a revelar um aumento no Average (3,3 por cento), tendo os restantes evidenciado descidas. A síntese subiu 2,1 por cento. No acumulado do ano, as unidades de três estrelas foram as únicas a subir (0,2 por cento), sendo que as

restantes desceram, assim como a síntese (- 2,5 por cento). O RevPar subiu nas três categorias analisadas de hotéis, assim como no acumulado do ano. A maior subida mensal coube, uma vez mais, às unidades de cinco estrelas (26,0 por cento), e a síntese avançou 12,8 por cento. Com um aumento de 9,4 por cento, os hotéis de cinco estrelas lideraram as subidas no acumulado do ano, enquanto a síntese aumentou 5,0 por cento.

### Ocupação Quarto em Julho

	2010	2009	Variação 10/09		
			%	PP	P/N
★★★	76,70%	73,67%	4,1%	3,03	▲
★★★★	71,40%	67,98%	5,0%	3,42	▲
★★★★★	59,90%	42,56%	40,8%	17,35	▲
Síntese	69,61%	62,98%	10,5%	6,63	▲
<b>Acumulado de Janeiro a Julho</b>					
★★★	65,73%	64,72%	1,6%	1,00	▲
★★★★	63,80%	60,10%	6,2%	3,70	▲
★★★★★	49,13%	40,36%	21,7%	8,77	▲
Síntese	60,56%	56,21%	7,7%	4,35	▲

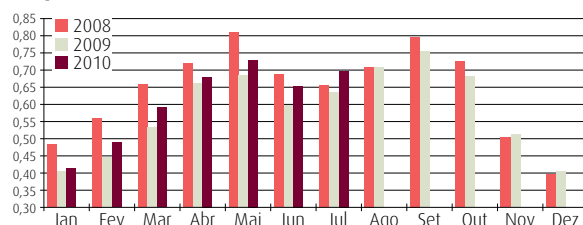
### Preço médio por Quarto Vendido - (Average) em Julho

	2010	2009	Variação 10/09		
			%	€	P/N
★★★	54,06	55,27	-2,2%	-1,21	▼
★★★★	63,45	61,44	3,3%	2,02	▲
★★★★★	119,37	133,31	-10,5%	-13,94	▼
Síntese	73,25	71,78	2,1%	1,47	▲
<b>Acumulado de Janeiro a Julho</b>					
★★★	52,28	52,16	0,2%	0,12	▲
★★★★	63,52	65,57	-3,1%	-2,05	▼
★★★★★	121,87	135,62	-10,1%	-13,75	▼
Síntese	72,79	74,67	-2,5%	-1,89	▼

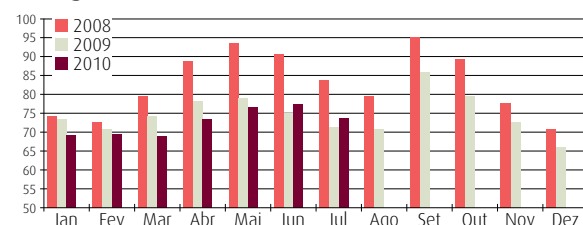
### Preço médio por Quarto Disponível - (RevPar) em Julho

	2010	2009	Variação 10/09		
			%	€	P/N
★★★	41,46	40,71	1,8%	0,75	▲
★★★★	45,31	41,76	8,5%	3,54	▲
★★★★★	71,51	56,73	26,0%	14,77	▲
Síntese	50,99	45,21	12,8%	5,78	▲
<b>Acumulado de Janeiro a Julho</b>					
★★★	34,36	33,76	1,8%	0,61	▲
★★★★	40,52	39,41	2,8%	1,11	▲
★★★★★	59,87	54,73	9,4%	5,14	▲
Síntese	44,08	41,98	5,0%	2,11	▲

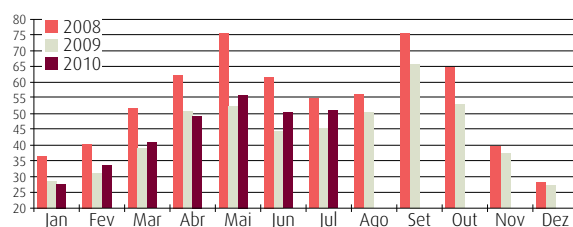
### Ocupação



### Average



### RevPar



Esta amostra tem como base a totalidade do universo de hotéis da Grande Lisboa, é fixa e composta por unidades Full Service e Residenciais independentemente da sua data de abertura.

Os números utilizados neste estudo são os seguintes:

- a dimensão das unidades;
- a totalidade dos quartos e camas ocupados indicados pelas unidades;
- as receitas de quartos, a preços correntes, sem IVA e sem pequeno-almoço;
- as receitas totais da operação, a preços correntes, sem IVA; sem receitas extraordinárias ou de operações financeiras.

	Julho de 2010			Total
	★★★★★	★★★★	★★★	
Hotéis da Amostra	18	48	29	95
Quartos Amostra	3.488	7.946	2.771	14.205
Representatividade (em quartos)	80,6%	82,1%	76,2%	80,0%

## REGIÃO DE LISBOA

A AMOSTRA É COMPOSTA COM BASE NAS UNIDADES DOS TERRITÓRIOS DA GRANDE LISBOA E DAS ENTIDADES REGIONAIS DE LISBOA E VALE DO TEJO, OESTE E LEIRIA/FÁTIMA. ANTERIORMENTE FOI PUBLICADA SOB O TÍTULO ÁREA PROMOCIONAL DE LISBOA

### Resultados sustentados

Os sinais positivos registados em Julho na Cidade e na Grande Lisboa foram extensíveis à Região, onde apenas no Average se notaram, também, algumas tendências. A maior subida na Ocupação coube novamente aos hotéis de cinco estrelas (34,5 por cento) e a síntese mensal melhorou em 8,8 por cento. Registrando mais 22,4 por cento no acumulado do ano, as unidades de cinco estrelas assumiram a dianteira, tendo a síntese avançado 6,6 por cento. Os hotéis de quatro estrelas evidenciam uma melhoria de 1,6 por cento no Average,

contrariamente às restantes categorias analisadas, que apresentam descidas. A síntese mensal subiu 2,0 por cento. O acumulado do ano apresenta-se quase todo no vermelho, exceção para os hotéis de três estrelas, que registaram uma subida de (0,8 por cento). A síntese recuou 2,3 por cento. A subida mensal do RevPar foi mais pronunciada nos hotéis de cinco estrelas (23,8 por cento) e a síntese avançou 11,0 por cento. Quanto ao acumulado do ano, a liderança foi dos hotéis de cinco estrelas (+ 9,5 por cento), enquanto a síntese subiu 4,1 por cento.

#### Ocupação Quarto em Julho

	2010	2009	Variação 10/09		
			%	PP	P/N
★★★	68,99%	66,82%	3,3%	2,18	▲
★★★★	70,20%	66,46%	5,6%	3,74	▲
★★★★★	56,33%	41,90%	34,5%	14,43	▲
Síntese	67,16%	61,74%	8,8%	5,43	▲
<b>Acumulado de Janeiro a Julho</b>					
★★★	56,38%	55,90%	0,9%	0,48	▲
★★★★	60,31%	57,39%	5,1%	2,92	▲
★★★★★	48,57%	39,69%	22,4%	8,87	▲
Síntese	56,96%	53,43%	6,6%	3,53	▲

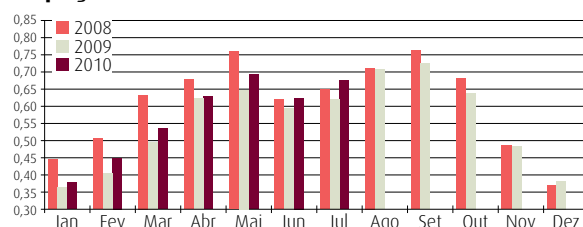
#### Preço médio por Quarto Vendido - (Average) em Julho

	2010	2009	Variação 10/09		
			%	€	P/N
★★★	55,50	55,75	-0,5%	-0,26	▼
★★★★	64,18	63,19	1,6%	1,00	▲
★★★★★	129,22	140,30	-7,9%	-11,08	▼
Síntese	72,52	71,11	2,0%	1,41	▲
<b>Acumulado de Janeiro a Julho</b>					
★★★	50,64	50,22	0,8%	0,43	▲
★★★★	62,98	65,64	-4,0%	-2,66	▼
★★★★★	124,17	138,68	-10,5%	-14,51	▼
Síntese	70,01	71,67	-2,3%	-1,65	▼

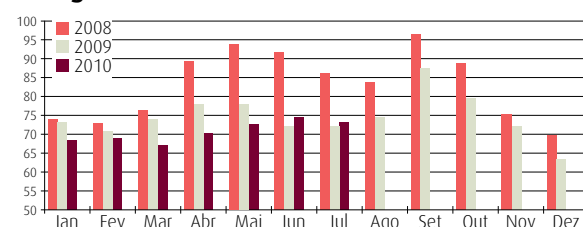
#### Preço médio por Quarto Disponível - (RevPar) em Julho

	2010	2009	Variação 10/09		
			%	€	P/N
★★★	38,29	37,25	2,8%	1,04	▼
★★★★	45,06	42,00	7,3%	3,06	▲
★★★★★	72,79	58,78	23,8%	14,01	▲
Síntese	48,71	43,90	11,0%	4,81	▲
<b>Acumulado de Janeiro a Julho</b>					
★★★	28,56	28,07	1,7%	0,48	▲
★★★★	37,98	37,67	0,8%	0,32	▼
★★★★★	60,30	55,05	9,5%	5,26	▲
Síntese	39,88	38,29	4,1%	1,59	▲

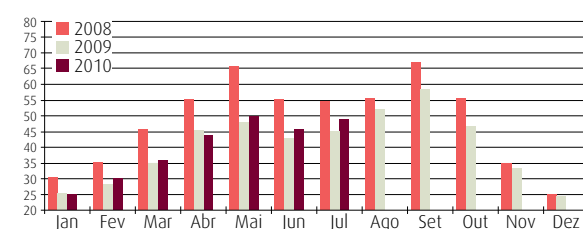
#### Ocupação



#### Average



#### RevPar



Esta amostra tem como base a totalidade do universo de hotéis da Região de Lisboa, é fixa e composta por unidades Full Service e Residenciais independentemente da sua data de abertura.

Os números utilizados neste estudo são os seguintes:

- a dimensão das unidades;
- a totalidade dos quartos e camas ocupados indicados pelas unidades;
- as receitas de quartos, a preços correntes, sem IVA e sem pequeno-almoço;
- as receitas totais da operação, a preços correntes, sem IVA; sem receitas extraordinárias ou de operações financeiras.

	Julho de 2010			Total
	★★★★★	★★★★	★★★	
Hotéis da Amostra	18	61	54	133
Quartos Amostra	3.467	9.540	4.673	17.680
Representatividade (em quartos)	82,1%	76,0%	64,4%	72,5%



# AEROPORTOS & CRUZEIROS

## AEROPORTO DE LISBOA

### Nova subida

O número de voos registado em Julho no Aeroporto Internacional de Lisboa aumentou 6,3 por cento face ao mês homólogo do ano anterior, enquanto o de passageiros subiu 6,9 por cento.

No mês em análise, Lisboa recebeu 13.552 voos e o acumulado do ano - de Janeiro a Julho - atingiu os 78.812 voos (+3,3 por cento do que no mesmo período de 2009). O movimento mensal de passageiros aumentou para 1,487 milhões, enquanto o do acumulado do ano subiu 4,4 por cento para 7,788 milhões.

### Tráfego Comercial em Julho

	Número de voos				Número de Passageiros			
	Julho		Acumulado 2010		Julho		Acumulado 2010	
	2010	Var % 10/09	2010	Var % 10/09	2010	Var % 10/09	2010	Var % 10/09
Lisboa	13.552	6,3%	78.812	3,3%	1.487.271	6,9%	7.788.184	4,4%
Porto	5.245	6,7%	31.020	2,9%	547.558	20,7%	2.866.653	15,3%
Faro	4.404	14,3%	22.160	4,8%	774.419	12,2%	2.892.193	2,5%
P. Delgada	1.348	-3,9%	6.978	0,9%	116.250	5,4%	517.954	1,5%
S. Maria	294	4,3%	1.988	2,9%	8.363	5,2%	52.708	0,4%
Horta	452	-12,4%	2.585	-5,5%	24.183	-2,0%	105.226	-1,8%
Flores	168	-9,7%	808	-0,7%	6.488	3,0%	22.928	1,4%
Funchal	2.084	4,7%	12.905	0,2%	217.533	1,2%	1.253.447	-8,3%
Porto Santo	318	-8,1%	1.752	0,2%	15.912	-5,6%	57.862	-12,8%
Total	27.865		159.008		3.197.977		15.557.155	

Fonte: ANA Aeroportos

## CRUZEIROS

### Igual número de navios

O número de navios de cruzeiro registado em Julho, em Lisboa, foi igual ao verificado no mesmo mês do ano passado, ou seja 17. Todavia, em termos de acumulado do ano - de Janeiro a Julho -, houve uma descida de 6,2 por cento.

O total de passageiros no mês em análise desceu 6,2 por cento e no acumulado do ano 4,9 por cento.

Já o número de passageiros em turnaround subiu 7,5 por cento em Julho, mas baixou 49,2 por cento no acumulado do ano. Verificou-se, ainda, uma diminuição de 9,2 por cento, em Julho, no que respeita aos passageiros em trânsito, sendo que no acumulado do ano o sentido foi inverso, evidenciando uma subida de 6,6 por cento.

### Tráfego em Julho

	Julho			Acumulado Anual		
	2009	2010	Var %	2009	2010	Var %
Nº de navios	17	17	0,0%	145	136	-6,2%
Nº Passageiros Totais	37.600	35.253	-6,2%	194.630	185.125	-4,9%
Em Turnaround	6.596	7.092	7,5%	40.159	20.404	-49,2%
Em trânsito	31.004	28.161	-9,2%	154.471	164.721	6,6%

Fonte: Administração do Porto de Lisboa

# INFOGOLFE

## Destino de Golfe

As boas infra-estruturas que Lisboa oferece para a prática do Golfe, assim como o muito elogiado clima que a caracteriza, são duas fortes razões para a notória atractividade deste destino turístico.

De Janeiro a Julho, os golfistas portugueses realizaram 43,6 por cento do

total de voltas de Golfe efectuadas, seguindo-se os escandinavos com 25,5 por cento e, em 3.º lugar, os britânicos, com 13,8 por cento.

Os Golfe, juntamente com o City Break, o Turismo de Negócios e o Touring, são os quatro produtos turísticos estratégicos para Lisboa.

### Voltas realizadas por campo/dia

#### Julho

	Variação (10/09)				
	2010	2009	%	Abs	P/N
Total	43,9	47,2	-6,9%	-3,2	▼
Sócio	18,6	19,7	-5,4%	-1,1	▼
Não Sócio	25,3	27,5	-7,9%	-2,2	▼

#### Janeiro a Julho

	Variação (10/09)				
	2010	2009	%	Abs	P/N
Total	50,8	57,4	-11,5%	-6,6	▼
Sócio	19,6	21,6	-9,2%	-2,0	▼
Não Sócio	31,1	35,8	-12,9%	-4,6	▼

### Resultados em Julho por volta

	GreenFee		Variação (10/09)			Receita total		Variação (10/09)		
	2010	2009	%	Abs	P/N	2010	2009	%	Abs	P/N
Realizada	12,42	15,38	-19,3%	-3,0	▼	25,78	27,42	-6,0%	-1,6	▼
Não Sócio	21,12	25,50	-17,2%	-4,4	▼	43,45	45,03	-3,5%	-1,6	▼

### Resultados de Janeiro a Julho por volta

	GreenFee		Variação (10/09)			Receita total		Variação (10/09)		
	2010	2009	%	Abs	P/N	2010	2009	%	Abs	P/N
Realizada	15,17	17,75	-14,5%	-2,6	▼	36,28	35,49	2,2%	0,8	▲
Não Sócio	24,53	27,76	-11,6%	-3,2	▼	59,36	56,64	4,8%	2,7	▲

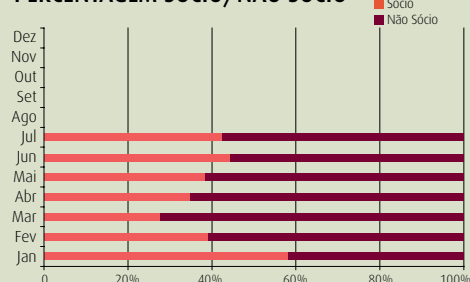
Julho de 2010	9 buracos	18 buracos	Total
Campos	4	18	22
Amostra Fixa	2	14	16
	50,0%	77,8%	72,7%

Campos de Golfe disponíveis na Área Promocional de Lisboa (9 e 18 buracos).

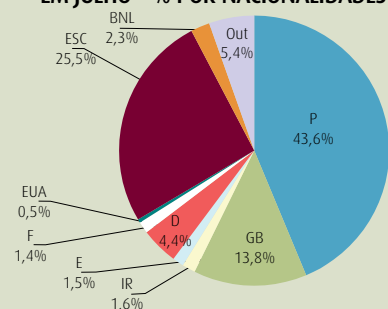
Os números utilizados neste estudo são os seguintes:

- capacidade máxima de saídas indicadas pelos campos para o mês;
- número de saídas e nacionalidades fornecido pelos campos;
- receitas de *fee* sem IVA;
- receitas totais sem IVA.

### PERCENTAGEM SÓCIO/NÃO SÓCIO

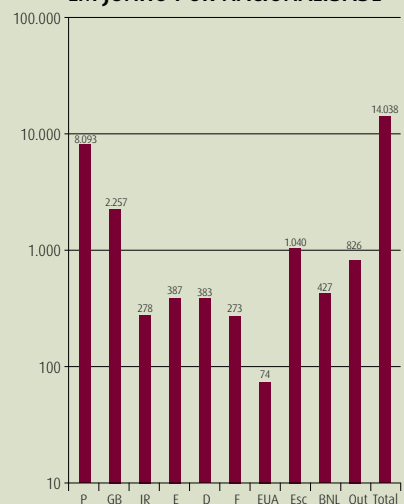


### NÚMERO DE VOLTAS ACUMULADO EM JULHO - % POR NACIONALIDADES

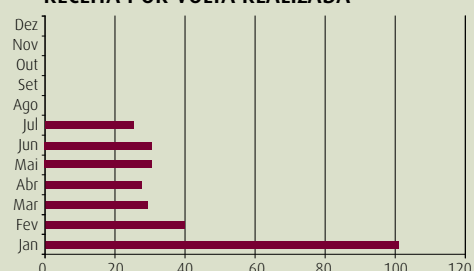


P-Portugal; GB-Grã-Bretanha; IR-Irlanda; E-Espanha; D-Alemanha; F-França; EUA-Estados Unidos; Esc-Escandinávia; BNL-Bélgica/Holanda; Out-Outras Nações.

### NÚMERO DE VOLTAS EM JUNHO POR NACIONALIDADE



### RECEITA POR VOLTA REALIZADA



# ÍNDICES POR REGIÃO

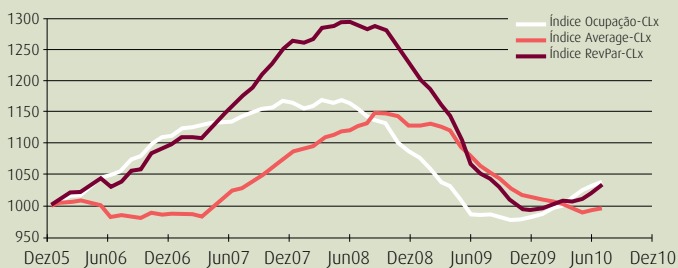
## SALDO POSITIVO

A Ocupação na Cidade (1035) superou, em Julho, o valor definido, tal como na Área Metropolitana (1042) e na Região de Lisboa (1037).

O Average esteve aquém do desejado na Cidade, ficando em 996, e superou a meta estabelecida nas outras duas análises, alcançando, respectivamente, 1010 e 1033.

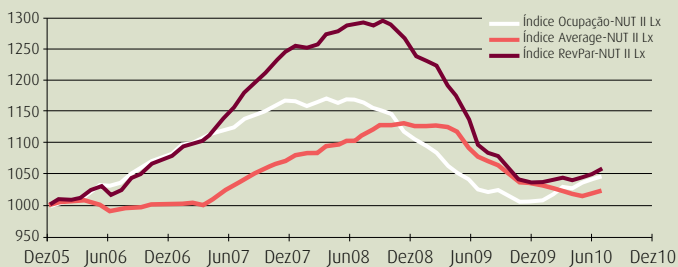
O RevPar esteve, no mesmo contexto, acima do índice estabelecido: 1031, 1053 e 1071.

### CIDADE DE LISBOA



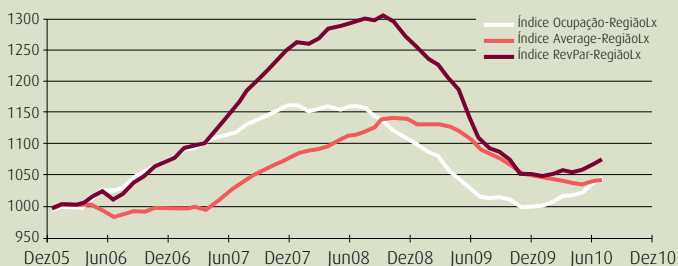
Índice Ocupação-CLx - (1000, Média de 2005) - Valor em Julho de 2010: 1035  
Índice Average-CLx - (1000, Média de 2005) - Valor em Julho de 2010: 996  
Índice RevPar-CLx - (1000, Média de 2005) - Valor em Julho de 2010: 1031

### ÁREA METROPOLITANA DE LISBOA (NUT II)



Índice Ocupação-NUT II Lx - (1000, Média de 2005) - Valor em Julho de 2010: 1042  
Índice Average-NUT II Lx - (1000, Média de 2005) - Valor em Julho de 2010: 1010  
Índice RevPar-NUT II Lx - (1000, Média de 2005) - Valor em Julho de 2010: 1053

### REGIÃO DE LISBOA



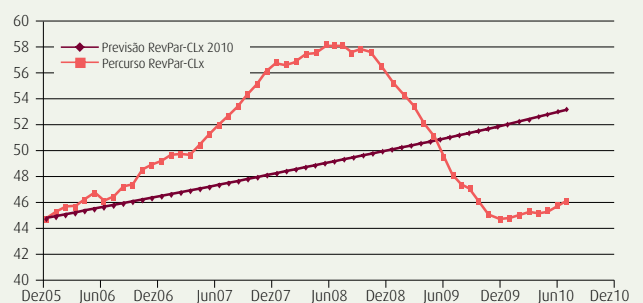
Índice Ocupação-RegiãoLx - (1000, Média de 2005) - Valor em Julho de 2010: 1037  
Índice Average-RegiãoLx - (1000, Média de 2005) - Valor em Julho de 2010: 1033  
Índice RevPar-RegiãoLx - (1000, Média de 2005) - Valor em Julho de 2010: 1071

# OBJECTIVOS

## ABAIXO DO PREVISTO

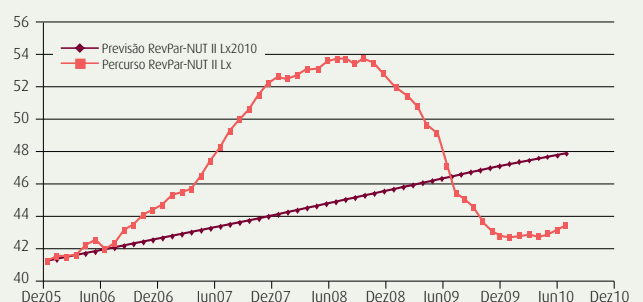
Uma vez mais, os objectivos sobre a evolução do RevPar ficaram aquém do previsto. Na Cidade atingiram 42,2 (53,04 na previsão), na Área Metropolitana 43,53 (47,77) e na Região de Lisboa 41,2 (43,63).

### OBJECTIVOS PARA A CIDADE DE LISBOA - REVPAR 2010



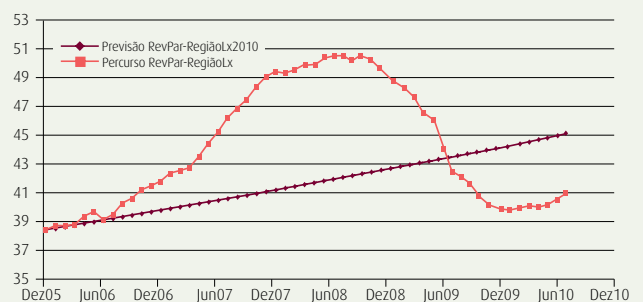
Previsão RevPar-CLx2010 para Julho de 2010 = 53,04  
Percurso RevPar-CLx para Julho de 2010 = 46,20

### OBJECTIVOS PARA A ÁREA METROPOLITANA DE LISBOA (NUT II) - REVPAR 2010



Previsão RevPar-NUT II Lx2010 para Julho de 2010 = 47,77  
Percurso RevPar-NUT II Lx para Julho de 2010 = 43,53

### OBJECTIVOS PARA A REGIÃO DE LISBOA - REVPAR 2009



Previsão RevPar-RegiãoLx2010 para Julho de 2010 = 43,63  
Percurso RevPar-RegiãoLx para Julho de 2010 = 41,20