

OBSERVATÓRIO DO TURISMO DE LISBOA



DADOS FEVEREIRO 2011

À LUZ DA ECONOMIA

Pese embora as descidas registadas em Fevereiro nos principais índices turísticos da hotelaria de Lisboa, estes resultados devem ser entendidos à luz de uma Economia interna e externa que enfrenta sérias dificuldades, situação que se reflecte transversalmente.

E ainda que Lisboa não se mantenha à margem desta difícil conjuntura – quem consegue? –, importa registar que tem apresentado sinais de recuperação e, acima de tudo, continua a evidenciar sustentabilidade e dinamismo enquanto destino turístico.

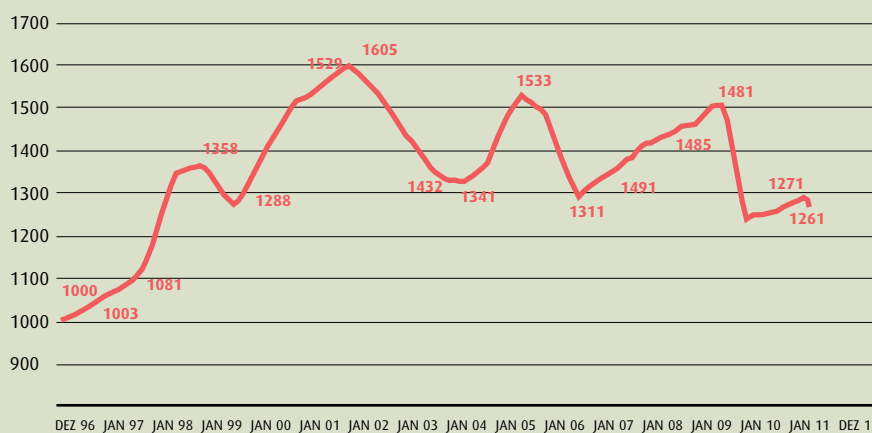
Paralelamente, em termos de promoção internacional, Lisboa consolida-se como destino de topo, caracterizado por uma excelente relação preço/qualidade, recomendado pelos principais media internacionais.

Este é, sem dúvida, mais um dado a relevar e a reforçar, de forma a poder ambicionar mais e melhor turismo.

Nos dias de hoje, os eventos têm um elevado peso, e em muitos casos são mesmo determinantes, no momento de optar por um destino, seja para fazer um city break ou para umas férias. É por isso que Lisboa apresenta uma oferta cultural alargada e de elevada qualidade. Refira-se, a título de exemplo, o Peixe em Lisboa, que está prestes a começar no Pátio da Galé. Confeccionados por alguns dos melhores chefes, portugueses e estrangeiros, os peixes e mariscos de Lisboa farão as delícias de muitos milhares de pessoas.

Esta será, seguramente, mais uma boa razão para visitar Lisboa.

ÍNDICE LISBOA (VTQD-96): 1261



Este índice é baseado no valor médio dos acumulados de Vendas Totais por Quarto. Disponível do ano de 1996, ano zero da InfoGest Lisboa Cidade.

ANÁLISES DESTA EDIÇÃO

EVOLUÇÃO DOS MERCADOS

- Dados da Hotelaria
- Cidade de Lisboa
- Grande Lisboa
- Região de Lisboa

AEROPORTOS E CRUZEIROS

INFOGOLFE

ÍNDICES POR REGIÃO

Os dados contidos nesta edição do Observatório do Turismo de Lisboa podem ser consultados na sua versão integral em: www.visitlisboa.com



RECEITAS TURÍSTICAS AUMENTAM

CONSOLIDAÇÃO DO DESEMPENHO

As receitas geradas pelos turistas estrangeiros em Portugal voltaram a subir em Janeiro, reforçando o contributo crescente do sector do Turismo para a economia nacional e para o equilíbrio das contas externas.

Dados divulgados pelo Banco de Portugal indicam que as receitas turísticas geradas pelos visitantes estrangeiros aumentaram 8,1 por cento no 1.º mês do ano, face a Janeiro de 2010, totalizando 403,5 milhões de euros.

O crescimento das receitas em Janeiro ocorreu na generalidade dos mercados estratégicos, com destaque para o francês,

mas também para o holandês e o italiano. Outros mercados em crescimento, como o brasileiro e o norte-americano, evidenciaram aumentos superiores a 30 por cento, dados que reforçam o comportamento muito positivo – na ordem dos dois dígitos – que estes países haviam demonstrado já no ano passado.

O Turismo é hoje a principal actividade exportadora nacional. Em 2010 representou 14 por cento das exportações de bens e serviços e 43,3 por cento das receitas de exportações de serviços.

Fonte: Turismo de Portugal, ip

Evolução dos Principais Indicadores da Hotelaria

Acumulado Janeiro a Janeiro de 2011

Área Metropolitana de Lisboa (NOVA NUTS II)

	Valor	Variação %	
Totais			
Hóspedes	218.000	-2,7%	▼
Dormidas	442.000	0,9%	▲
Proveitos (€)	27.039.000	-3,9%	▼

Fonte: TP/INE (Dados provisórios)

Evolução dos Mercados - Dormidas

Outras Cidades Europeias

	Valor	Variação %		Período
Gotemburgo (região)	201.723	20,1%	▲	Jan
Helsínquia	233.027	8,9%	▲	Jan
San Sebastian	84.375	3,0%	▲	Fev
Taline	169.076	21,2%	▲	Jan

Fonte: ECM, TourMIS

CIDADE DE LISBOA

AMOSTRA COMPOSTA COM BASE NAS UNIDADES HOTELEIRAS DA CIDADE DE LISBOA

5 * destacam-se

Os hotéis de cinco estrelas foram a excepção às descidas verificadas em Fevereiro nos principais índices referentes à actividade turística na Cidade de Lisboa, ao registarem melhorias na Ocupação e no Preço Médio por Quarto Disponível (RevPar). Em termos mensais, os hotéis de cinco estrelas evidenciam uma subida de 2,2 por cento na ocupação em Fevereiro, comparativamente com o mesmo mês do ano passado, assim como um

avanco de 0,6 por cento no Preço Médio por Quarto Disponível (RevPar). Já o Preço Médio por Quarto Vendido (Average) desceu, à semelhança do verificado nas outras unidades hoteleiras.

Entretanto, a síntese mensal da Ocupação, Average e RevPar das três categorias de estabelecimentos analisados – hotéis de três, quatro e cinco estrelas – denota descidas de, respectivamente, 5,1, 5,7 e 10,5 por cento.

Ocupação Quarto em Fevereiro

	2011	2010	Variação 11/10		
			%	PP	P/N
★★★	46,67%	54,24%	-13,9%	-7,57	▼
★★★★	51,39%	53,54%	-4,0%	-2,15	▼
★★★★★	42,44%	41,54%	2,2%	0,90	▲
Síntese	48,23%	50,83%	-5,1%	-2,59	▼
Acumulado de Janeiro a Fevereiro					
★★★	45,03%	50,67%	-11,1%	-5,63	▼
★★★★	48,27%	50,79%	-5,0%	-2,52	▼
★★★★★	40,33%	38,06%	6,0%	2,28	▲
Síntese	45,65%	47,64%	-4,2%	-1,98	▼

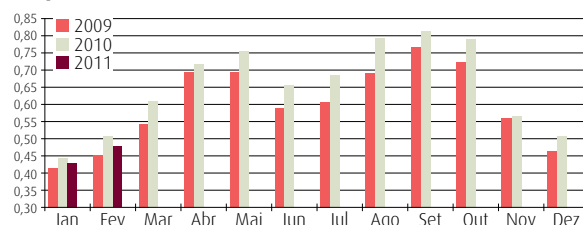
Preço médio por Quarto Vendido - (Average) em Fevereiro

	2011	2010	Variação 11/10		
			%	€	P/N
★★★	43,64	46,11	-5,4%	-2,47	▼
★★★★	58,18	65,85	-11,7%	-7,68	▼
★★★★★	104,49	106,16	-1,6%	-1,67	▼
Síntese	65,59	69,53	-5,7%	-3,94	▼
Acumulado de Janeiro a Fevereiro					
★★★	44,11	46,25	-4,6%	-2,14	▼
★★★★	59,40	63,43	-6,3%	-4,03	▼
★★★★★	110,14	110,99	-0,8%	-0,85	▼
Síntese	67,63	69,19	-2,3%	-1,56	▼

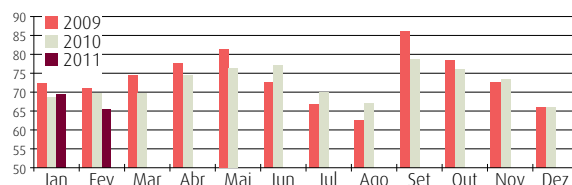
Preço médio por Quarto Disponível - (RevPar) em Fevereiro

	2011	2010	Variação 11/10		
			%	€	P/N
★★★	20,37	25,01	-18,6%	-4,64	▼
★★★★	29,90	35,26	-15,2%	-5,36	▼
★★★★★	44,34	44,09	0,6%	0,25	▲
Síntese	31,64	35,34	-10,5%	-3,70	▼
Acumulado de Janeiro a Fevereiro					
★★★	19,86	23,43	-15,2%	-3,57	▼
★★★★	28,67	32,21	-11,0%	-3,54	▼
★★★★★	44,42	42,24	5,2%	2,19	▲
Síntese	30,88	32,96	-6,3%	-2,08	▼

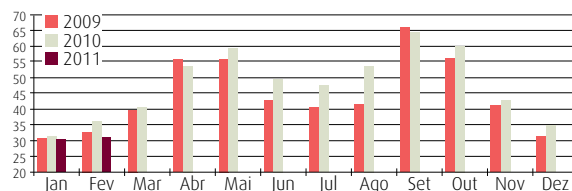
Ocupação



Average



RevPar



Esta amostra tem como base a totalidade do universo de hotéis da Cidade de Lisboa, é fixa e composta por unidades Full Service e Residenciais independentemente da sua data de abertura.

Os números utilizados neste estudo são os seguintes:

- a dimensão das unidades;
- a totalidade dos quartos e camas ocupados indicados pelas unidades;
- as receitas de quartos, a preços correntes, sem IVA e sem pequeno-almoço;
- as receitas totais da operação, a preços correntes, sem IVA; sem receitas extraordinárias ou de operações financeiras.

	Fevereiro de 2011			Total
	★★★★★	★★★★	★★★	
Hotéis da Amostra	11	35	21	67
Quartos Amostra	2.701	6.004	2.118	10.823
Representatividade (em quartos)	74,6%	80,9%	68,5%	77,2%



GRANDE LISBOA

AMOSTRA COMPOSTA COM BASE NAS UNIDADES DOS MUNICÍPIOS DE LISBOA, OEIRAS, CASCAIS, SINTRA E MAFRA

A descer

Em sintonia com a tendência verificada na Cidade, os dados relativos aos hotéis da Grande Lisboa indicam descidas na Ocupação, Average e RevPar em Fevereiro.

Também aqui foram os hotéis de cinco estrelas a registar as descidas

das menos acentuadas. A síntese mensal da Ocupação, Average e RevPar, comparada com a do mesmo mês do ano anterior, foi, respectivamente, de menos 7,3 por cento, menos 5,3 por cento, e menos 12,2 por cento.

Ocupação Quarto em Fevereiro

	2011	2010	Variação 11/10		
			%	PP	P/N
★★★	45,61%	51,65%	-11,7%	-6,04	▼
★★★★	46,85%	50,29%	-6,8%	-3,44	▼
★★★★★	40,58%	42,04%	-3,5%	-1,47	▼
Síntese	45,00%	48,52%	-7,3%	-3,52	▼
Acumulado de Janeiro a Fevereiro					
★★★	43,07%	47,41%	-9,1%	-4,34	▼
★★★★	43,58%	46,95%	-7,2%	-3,37	▼
★★★★★	37,13%	37,36%	-0,6%	-0,23	▼
Síntese	41,83%	44,61%	-6,2%	-2,79	▼

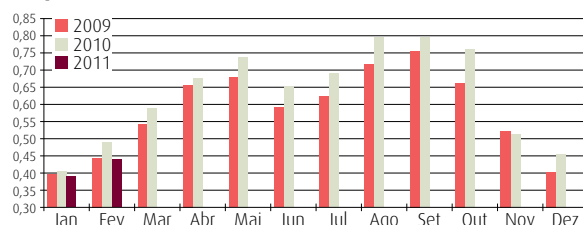
Preço médio por Quarto Vendido - (Average) em Fevereiro

	2011	2010	Variação 11/10		
			%	€	P/N
★★★	42,96	45,41	-5,4%	-2,45	▼
★★★★	56,68	62,89	-9,9%	-6,21	▼
★★★★★	105,42	107,88	-2,3%	-2,46	▼
Síntese	65,20	68,86	-5,3%	-3,66	▼
Acumulado de Janeiro a Janeiro					
★★★	43,67	45,84	-4,7%	-2,17	▼
★★★★	57,81	61,22	-5,6%	-3,41	▼
★★★★★	109,66	111,27	-1,4%	-1,61	▼
Síntese	66,74	68,63	-2,8%	-1,89	▼

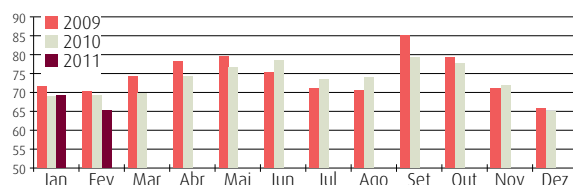
Preço médio por Quarto Disponível - (RevPar) em Fevereiro

	2011	2010	Variação 11/10		
			%	€	P/N
★★★	19,60	23,45	-16,5%	-3,86	▼
★★★★	26,55	31,63	-16,0%	-5,07	▼
★★★★★	42,77	45,35	-5,7%	-2,58	▼
Síntese	29,34	33,41	-12,2%	-4,07	▼
Acumulado de Janeiro a Fevereiro					
★★★	18,81	21,73	-13,5%	-2,92	▼
★★★★	25,19	28,74	-12,4%	-3,55	▼
★★★★★	40,72	41,57	-2,0%	-0,85	▼
Síntese	27,92	30,62	-8,8%	-2,70	▼

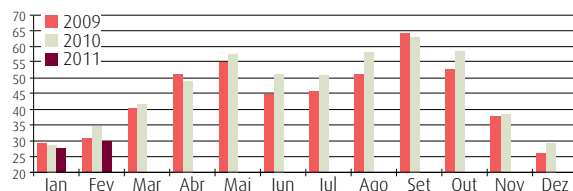
Ocupação



Average



RevPar



Esta amostra tem como base a totalidade do universo de hotéis da Grande Lisboa, é fixa e composta por unidades Full Service e Residenciais independentemente da sua data de abertura.

Os números utilizados neste estudo são os seguintes:

- a dimensão das unidades;
- a totalidade dos quartos e camas ocupados indicados pelas unidades;
- as receitas de quartos, a preços correntes, sem IVA e sem pequeno-almoço;
- as receitas totais da operação, a preços correntes, sem IVA; sem receitas extraordinárias ou de operações financeiras.

	Fevereiro de 2011			Total
	★★★★★	★★★★	★★★	
Hotéis da Amostra	19	48	29	96
Quartos Amostra	3.662	7.860	2.797	14.319
Representatividade (em quartos)	72,4%	80,5%	73,7%	76,9%

REGIÃO DE LISBOA

A AMOSTRA É COMPOSTA COM BASE NAS UNIDADES DOS TERRITÓRIOS DA GRANDE LISBOA E DAS ENTIDADES REGIONAIS DE LISBOA E VALE DO TEJO, OESTE E LEIRIA/FÁTIMA. ANTERIORMENTE FOI PUBLICADA SOB O TÍTULO ÁREA PROMOCIONAL DE LISBOA

Em linha com a Cidade

A tendência de descida não foi naturalmente excepção em Fevereiro, na Região de Lisboa.

Assim, a síntese mensal dos resultados da actividade hoteleira no

mês em análise mostra uma descida de 5,7 por cento na Ocupação, de 4,9 por cento no Average e de 10,3 por cento no RevPar.

Ocupação Quarto em Fevereiro

	2011	2010	Variação 11/10		
			%	PP	P/N
★★★	40,00%	42,13%	-5,1%	-2,13	▼
★★★★	43,90%	46,92%	-6,4%	-3,02	▼
★★★★★	39,94%	41,75%	-4,3%	-1,81	▼
Síntese	42,04%	44,58%	-5,7%	-2,54	▼
Acumulado de Janeiro a Fevereiro					
★★★	37,07%	38,83%	-4,5%	-1,75	▼
★★★★	40,48%	43,45%	-6,9%	-2,98	▼
★★★★★	36,54%	37,08%	-1,5%	-0,54	▼
Síntese	38,75%	40,88%	-5,2%	-2,13	▼

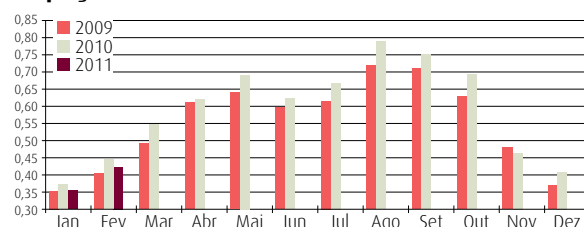
Preço médio por Quarto Vendido - (Average) em Fevereiro

	2011	2010	Variação 11/10		
			%	€	P/N
★★★	42,50	44,20	-3,8%	-1,70	▼
★★★★	55,34	61,13	-9,5%	-5,78	▼
★★★★★	104,99	106,67	-1,6%	-1,68	▼
Síntese	62,33	65,54	-4,9%	-3,21	▼
Acumulado de Janeiro a Fevereiro					
★★★	43,25	44,66	-3,2%	-1,42	▼
★★★★	56,76	59,92	-5,3%	-3,16	▼
★★★★★	109,16	110,45	-1,2%	-1,29	▼
Síntese	64,03	65,63	-2,4%	-1,60	▼

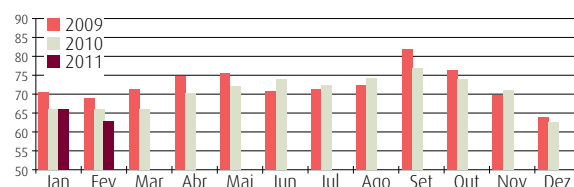
Preço médio por Quarto Disponível - (RevPar) em Fevereiro

	2011	2010	Variação 11/10		
			%	€	P/N
★★★	17,00	18,62	-8,7%	-1,62	▼
★★★★	24,29	28,68	-15,3%	-4,39	▼
★★★★★	41,93	44,53	-5,8%	-2,60	▼
Síntese	26,21	29,22	-10,3%	-3,01	▼
Acumulado de Janeiro a Fevereiro					
★★★	16,03	17,34	-7,5%	-1,31	▼
★★★★	22,97	26,04	-11,8%	-3,07	▼
★★★★★	39,89	40,96	-2,6%	-1,07	▼
Síntese	24,81	26,83	-7,5%	-2,02	▼

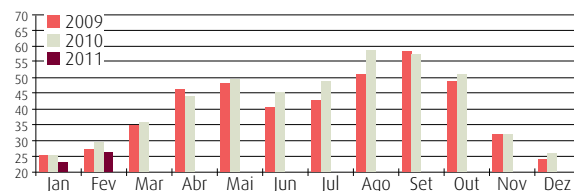
Ocupação



Average



RevPar



Esta amostra tem como base a totalidade do universo de hotéis da Região de Lisboa, é fixa e composta por unidades Full Service e Residenciais independentemente da sua data de abertura.

Os números utilizados neste estudo são os seguintes:

- a dimensão das unidades;
- a totalidade dos quartos e camas ocupados indicados pelas unidades;
- as receitas de quartos, a preços correntes, sem IVA e sem pequeno-almoço;
- as receitas totais da operação, a preços correntes, sem IVA; sem receitas extraordinárias ou de operações financeiras.

	Janeiro de 2011			Total
	★★★★★	★★★★	★★★	
Hotéis da Amostra	20	63	55	138
Quartos Amostra	3.839	9.429	4.604	17.872
Representatividade (em quartos)	72,4%	76,0%	59,2%	68,7%



AEROPORTOS & CRUZEIROS

AEROPORTO DE LISBOA

Tráfego diminui

O número de voos e de passageiros registado no Aeroporto Internacional de Lisboa, diminuiu em Fevereiro por comparação com o mês homólogo de 2010.

No que diz respeito aos voos, a descida mensal situou-se em 2,2 por cento, enquanto o total de passageiros diminuiu 3,1 por cento. Já no acumulado do ano (Janeiro e Fevereiro de 2011 face ao mesmo período de 2010), o número de voos subiu 0,8 por cento e o de passageiros 1,6 por cento.

Tráfego Comercial em Fevereiro

	Número de voos				Número de Passageiros			
	Fevereiro		Acumulado 2011		Fevereiro		Acumulado 2011	
	2011	Var % 11/10	2011	Var % 11/10	2011	Var % 11/10	2011	Var % 11/10
Lisboa	9.325	-2,2%	20.196	0,8%	844.386	-3,1%	1.814.805	1,6%
Porto	4.219	11,2%	9.085	13,1%	362.149	15,1%	770.156	16,8%
Faro	1.496	-0,1%	3.086	4,7%	178.564	1,5%	332.017	3,5%
P.Delgada	698	-8,2%	1468	-8,8%	42.959	-6,6%	92.191	-3,7%
S. Maria	250	7,3%	527	12,1%	6.144	-4,5%	13.361	-6,6%
Horta	250	-15,0%	528	-15,5%	9.088	-1,4%	19.324	1,9%
Flores	64	-25,6%	136	-23,6%	1.770	8,0%	4.226	19,0%
Funchal	1.392	-6,4%	3.061	-4,0%	138.371	-1,1%	288.393	-3,3%
Porto Santo	178	-8,2%	390	-4,9%	2.656	-33,9%	7.406	-29,2%
Total	17.872		38.477		1.586.087		3.341.879	

Fonte: ANA Aeroportos

CRUZEIROS

Menos movimento

Lisboa recebeu menos cruzeiros em Fevereiro do que no mesmo mês do ano passado, o que se reflectiu, como seria de esperar, no número de passageiros. Foram registados três navios em Lisboa (quatro em Fevereiro de 2010) e um total de 5.019 passageiros (- 12,5 por cento). O número de passageiros em turnaround desceu 68,8 por cento, enquanto o de passageiros em trânsito diminuiu 12,4 por cento.

No que diz respeito ao acumulado do ano (Janeiro e Fevereiro comparado com o mesmo período de 2010), registou-se um aumento de 10 por cento no número de navios e de 41,1 por cento no número total de passageiros. Já o número de passageiros em turnaround desceu 90,7 por cento, enquanto o de passageiros em trânsito subiu 50,3 por cento.

Tráfego em Fevereiro

	Fevereiro			Acumulado Anual		
	2010	2011	Var %	2010	2011	Var %
Nº de navios	4	3	-25,0%	10	11	10,0%
Nº Passageiros Totais	5.737	5.019	-12,5%	13.248	18.688	41,1%
Em Turnaround	16	5	-68,8%	868	81	-90,7%
Em trânsito	5.721	5.014	-12,4%	12.380	18.607	50,3%

Fonte: Administração do Porto de Lisboa

INFOGOLFE

Mais voltas

O número de voltas de golfe realizado em Fevereiro por nacionalidade nos greens considerados nesta análise aumentou para 10.821 face a 6.192 registadas em Janeiro. Os portugueses continuam a surgir em 1.º

lugar com 5.204 voltas (4.495 em Janeiro), seguidos pelos escandinavos com 2.331 (362), pelos britânicos com 888 (397) e, em 4.º lugar, os alemães com 640 (179).

Voltas realizadas por campo/dia

Fevereiro

	Variação (11/10)				
	2011	2010	%	Abs	P/N
Total	38,8	39,1	-1,0%	-0,4	▼
Sócio	18,2	15,3	19,4%	3,0	▲
Não Sócio	20,5	23,9	-14,1%	-3,4	▼

Janeiro a Fevereiro

	Variação (11/10)				
	2011	2010	%	Abs	P/N
Total	31,6	34,4	-8,2%	-2,8	▼
Sócio	16,6	16,4	1,2%	0,2	▲
Não Sócio	15,0	18,0	-16,7%	-3,0	▼

Resultados em Fevereiro por volta

	GreenFee		Variação (11/10)			Receita total		Variação (11/10)		
	2011	2010	%	Abs	P/N	2011	2010	%	Abs	P/N
Realizada	12,94	10,76	20,2%	2,2	▲	43,58	39,80	9,5%	3,8	▲
Não Sócio	24,44	17,50	39,7%	6,9	▲	85,44	67,30	27,0%	18,1	▲

Resultados de Janeiro a Fevereiro por volta

	GreenFee		Variação (11/10)			Receita total		Variação (11/10)		
	2011	2010	%	Abs	P/N	2011	2010	%	Abs	P/N
Realizada	12,00	13,30	-9,8%	-1,3	▼	60,51	67,35	-10,2%	-6,8	▼
Não Sócio	25,17	25,36	-0,7%	-0,2	▼	127,75	126,71	0,8%	1,0	▲

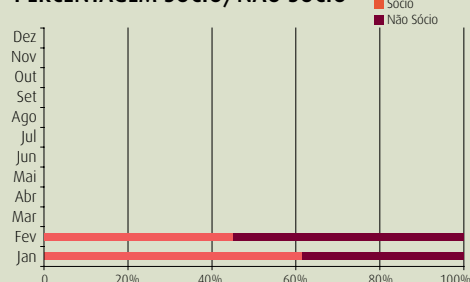
Fevereiro de 2011	9 buracos	18 buracos	Total
Campos	4	18	22
Amostra Fixa	2	13	15
	50,0%	72,2%	68,2%

Campos de Golfe disponíveis na Área Promocional de Lisboa (9 e 18 buracos).

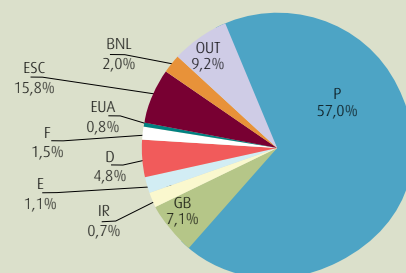
Os números utilizados neste estudo são os seguintes:

- capacidade máxima de saídas indicadas pelos campos para o mês;
- número de saídas e nacionalidades fornecido pelos campos;
- receitas de fee sem IVA;
- receitas totais sem IVA.

PERCENTAGEM SÓCIO/NÃO SÓCIO

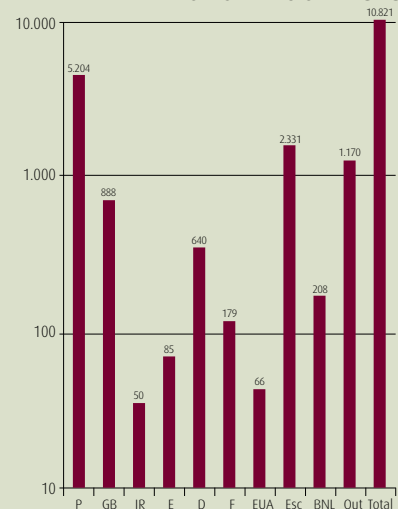


NÚMERO DE VOLTAS ACUMULADO EM JANEIRO - % POR NACIONALIDADES

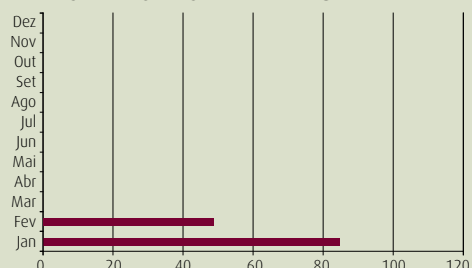


P-Portugal; GB-Grã-Bretanha; IR-Irlanda; E-Espanha; D-Alemanha; F-França; EUA-Estados Unidos; Esc-Escandinávia; BNL-Bélgica/Holanda; Out-Outras Nações.

NÚMERO DE VOLTAS EM FEVEREIRO POR NACIONALIDADE



RECEITA POR VOLTA REALIZADA



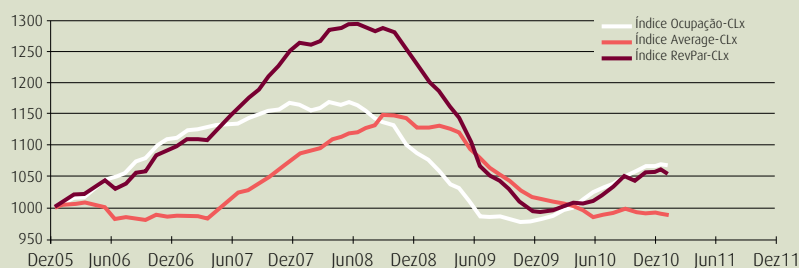
ÍNDICES POR REGIÃO

COMPORTAMENTO SUSTENTADO

A tendência de manutenção dos índices turísticos – Ocupação, Average e RevPar – estendeu-se a Fevereiro. Na cidade de Lisboa os valores de Ocupação, Average e RevPar atingiram os valores 1068, 988 e 1055, respectivamente.

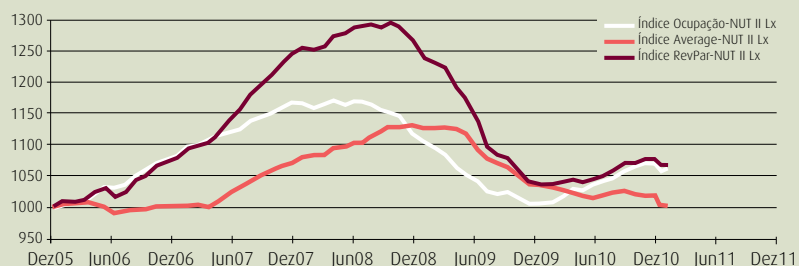
Na Área Metropolitana de Lisboa, o valor relativo à Ocupação foi 1070, ao Average 1003 e ao RevPar 1074. Para a Região de Lisboa, os valores encontrados foram: 1055 (Ocupação), 1019 (Average) e 1075 (RevPar).

CIDADE DE LISBOA



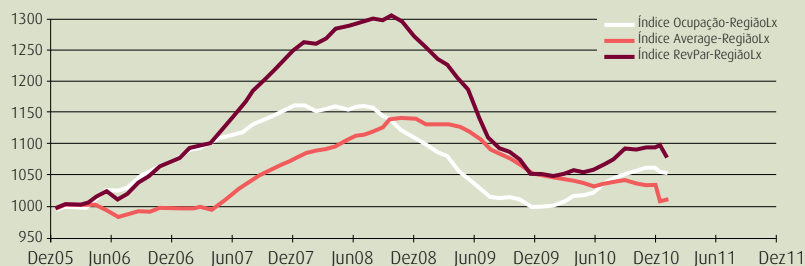
Índice Ocupação-CLx - (1000, Média de 2005) - Valor em Fevereiro de 2011: 1068
 Índice Average-CLx - (1000, Média de 2005) - Valor em Fevereiro de 2011: 988
 Índice RevPar-CLx - (1000, Média de 2005) - Valor em Fevereiro de 2011: 1055

ÁREA METROPOLITANA DE LISBOA (NUT II)



Índice Ocupação-NUT II Lx - (1000, Média de 2005) - Valor em Fevereiro de 2011: 1070
 Índice Average-NUT II Lx - (1000, Média de 2005) - Valor em Fevereiro de 2011: 1003
 Índice RevPar-NUT II Lx - (1000, Média de 2005) - Valor em Fevereiro de 2011: 1074

REGIÃO DE LISBOA



Índice Ocupação-RegiãoLx - (1000, Média de 2005) - Valor em Fevereiro de 2011: 1055
 Índice Average-RegiãoLx - (1000, Média de 2005) - Valor em Fevereiro de 2011: 1019
 Índice RevPar-RegiãoLx - (1000, Média de 2005) - Valor em Fevereiro de 2011: 1075