

OBSERVATÓRIO DO TURISMO DE LISBOA



DADOS ABRIL 2011

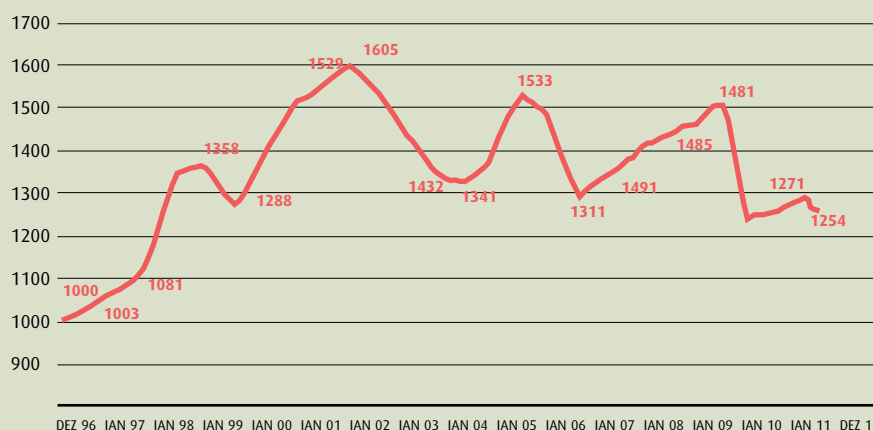
CINCO ESTRELAS DISTINGUEM-SE

A hotelaria de cinco estrelas distinguiu-se pela *performance* positiva em Abril, naturalmente reflectida no acumulado do ano, evidenciando subidas generalizadas na Ocupação, Average e RevPar na Cidade, Grande Lisboa e Região.

Em termos de acumulado do ano, por exemplo, a Ocupação nos hotéis de cinco estrelas subiu, respectivamente, 12,6, 7,9 e 7,6 por cento, enquanto o Average, no mesmo contexto, avançou 1,1, 0,3 e 0,6 por cento, e o RevPar 13,8 e 8,2 por cento, quer na Grande Lisboa quer na Região. Manteve-se, igualmente, a tendência de crescimento do número de passageiros e de voos no Aeroporto Internacional de Lisboa, onde, em Abril, foram registados 1, 296 milhões de passageiros (+ 18,9 do que no mesmo mês do ano passado) e 11.523 voos (+ 7,5 por cento). Na mesma linha, refira-se que, em Abril, o Porto de Lisboa recebeu mais seis navios de cruzeiro

do que no mesmo mês de 2010 (43 navios face a 37 anteriormente), tendo registado também um significativo aumento do número total de passageiros, ao atingir 70.240 (mais 77,6 por cento). Foram também realizadas mais voltas de golfe – 25.784 face a 24.014 – nos campos da amostra, onde o total das realizadas pelos escandinavos – 8.785 – superou o dos portugueses (8.584). Numa altura em que o País atravessa uma situação de crise profunda, o Turismo, a principal actividade exportadora de Portugal, revela-se, pois, como um recurso crítico para os fluxos financeiros, a recuperação económica, a criação de emprego e a consequente estabilidade política e social. Em suma, o Governo, seja ele qual for, deve assumir que o Turismo é – deve ser – o motor da Economia nacional e da criação de Emprego. É preciso é que lhe sejam dadas as devidas condições.

ÍNDICE LISBOA (VTQD-96): 1254



Este índice é baseado no valor médio dos acumulados de Vendas Totais por Quarto. Disponível do ano de 1996, ano zero da InfoGest Lisboa Cidade.

ANÁLISES DESTA EDIÇÃO

EVOLUÇÃO DOS MERCADOS

- Dados da Hotelaria
- Cidade de Lisboa
- Grande Lisboa
- Região de Lisboa

AEROPORTOS E CRUZEIROS

INFOGOLFE

ÍNDICES POR REGIÃO

Os dados contidos nesta edição do Observatório do Turismo de Lisboa podem ser consultados na sua versão integral em: www.visitlisboa.com



TURISMO INTERNACIONAL

CONSOLIDAÇÃO DO CRESCIMENTO

O número de chegadas de turistas internacionais – a nível mundial – cresceu quase cinco por cento nos primeiros meses deste ano, consolidando-se, assim, a recuperação de sete por cento registada em 2010, indica o barómetro provisório da Organização Mundial de Turismo (OMT), divulgado em Abril. Com base nestes dados, o crescimento foi positivo em todas as regiões e sub-regiões do mundo em Janeiro e Fevereiro, exceptuando no Médio Oriente e no Norte de África. A América do Sul e a Ásia Meridional encabeçam o crescimento (ambas com mais 15 por cento), seguidas pela África Subsaariana (mais 13 por cento) e pela Europa Central e de Leste (mais 12 por

cento). Neste contexto, o número de chegadas de turistas internacionais em todo o mundo, superou os 124 milhões nos dois primeiros meses deste ano, face a 119 milhões no período homólogo de 2010. Refira-se que as economias emergentes, com mais seis por cento, continuaram a crescer a um ritmo superior ao das avançadas (mais quatro por cento). Ainda de acordo com as previsões elaboradas pela OMT no início do ano, as chegadas de turistas internacionais deverão aumentar entre quatro e cinco por cento em 2011.

Fonte: Organização Mundial de Turismo (OMT)

Evolução dos Principais Indicadores da Hotelaria Acumulado Janeiro a Março de 2011 Área Metropolitana de Lisboa (NOVA NUTS II)

	Valor	Variação %	
Totais			
Hóspedes	748.841	-0,9%	▼
Dormidas	1.553.398	0,8%	▲
Proveitos (€)	93.845.113	-5,2%	▼
Mercados Externos			
Hóspedes	420.581	-1,4%	▼
Dormidas	997.792	0,4%	▲
Mercado Interno			
Hóspedes	328.260	-0,1%	▼
Dormidas	555.606	1,4%	▲

Fonte: TP/INE (Dados provisórios)

Evolução dos Mercados - Dormidas Acumulado Janeiro a Março de 2011 Área Metropolitana de Lisboa (NOVA NUTS II)

	Valor	Variação %	
Espanha	176.391	-13,4%	▼
Alemanha	89.778	-13,5%	▼
Reino Unido e Irlanda	77.077	2,1%	▲
Itália	86.800	0,6%	▲
França	91.144	28,4%	▲
Bélgica e Holanda	45.110	2,3%	▲
Escandinávia	59.498	2,4%	▲
EUA	57.785	4,7%	▲
Brasil	106.983	9,2%	▲

Evolução dos Mercados - Dormidas Outras Cidades Europeias

	Valor	Variação %		Período
Amsterdão	571.900	3,2%	▲	Jan
Barcelona	1.776.533	17,8%	▲	Jan-Fev
Berlim	4.077.647	1,4%	▲	Jan-Mar
Bratislava	161.663	9,4%	▲	Jan-Fev
Copenhaga	549.883	15,1%	▲	Jan-Fev
Gotemburgo (região)	409.168	14,0%	▲	Jan-Fev
Hamburgo	1.853.255	8,3%	▲	Jan-Mar
Helsínquia	669.191	5,9%	▲	Jan-Mar
Madrid	3.527.478	4,9%	▲	Jan-Mar
San Sebastian	142.075	-1,5%	▼	Jan-Mar
Stockholm	1.228.214	-0,6%	▼	Jan-Mar
Taline	470.798	20,8%	▲	Jan-Mar
Viena (região)	2.148.882	2,7%	▲	Jan-Mar
Zagreb	182.871	2,6%	▲	Jan-Mar

Fonte: ECM, TourMIS

CIDADE DE LISBOA

AMOSTRA COMPOSTA COM BASE NAS UNIDADES HOTELEIRAS DA CIDADE DE LISBOA

5 * SÃO EXCEÇÃO

A hotelaria de cinco estrelas continua a ser exceção pela positiva no que diz respeito aos resultados dos principais índices turísticos registados na Cidade de Lisboa em Abril. Contrariando a tendência das restantes categorias de hotéis considerados na análise – três e quatro estrelas –, as unidades de cinco evidenciam uma subida mensal de 11,7 por cento na Ocupação.

Ocupação Quarto em Abril

	2011	2010	Variação 11/10		
			%	PP	P/N
★★★	72,68%	72,95%	-0,4%	-0,27	▼
★★★★	74,79%	78,65%	-4,9%	-3,86	▼
★★★★★	59,87%	53,60%	11,7%	6,28	▲
Síntese	70,65%	71,62%	-1,3%	-0,96	▼
Acumulado de Janeiro a Abril					
★★★	55,45%	60,60%	-8,5%	-5,15	▼
★★★★	58,80%	61,95%	-5,1%	-3,15	▼
★★★★★	48,63%	43,17%	12,6%	5,46	▲
Síntese	55,61%	57,00%	-2,4%	-1,39	▼

Preço médio por Quarto Vendido - (Average) em Abril

	2011	2010	Variação 11/10		
			%	€	P/N
★★★	55,15	57,54	-4,2%	-2,39	▼
★★★★	66,60	66,96	-0,5%	-0,36	▼
★★★★★	118,59	118,75	-0,1%	-0,16	▼
Síntese	75,26	74,23	1,4%	1,04	▲
Acumulado de Janeiro a Abril					
★★★	48,11	50,06	-3,9%	-1,96	▼
★★★★	62,64	63,82	-1,8%	-1,17	▼
★★★★★	116,21	114,99	1,1%	1,23	▲
Síntese	71,49	70,61	1,2%	0,88	▲

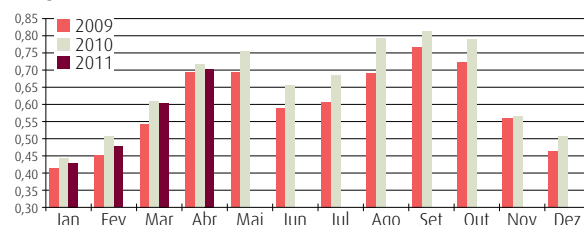
Preço médio por Quarto Disponível - (RevPar) em Abril

	2011	2010	Variação 11/10		
			%	€	P/N
★★★	40,08	41,97	-4,5%	-1,89	▼
★★★★	49,81	52,66	-5,4%	-2,85	▼
★★★★★	71,01	63,65	11,6%	7,36	▲
Síntese	53,18	53,16	0,0%	0,02	▲
Acumulado de Janeiro a Abril					
★★★	26,67	30,34	-12,1%	-3,66	▼
★★★★	36,84	39,53	-6,8%	-2,70	▼
★★★★★	56,51	49,64	13,8%	6,87	▲
Síntese	39,75	40,25	-1,2%	-0,50	▼

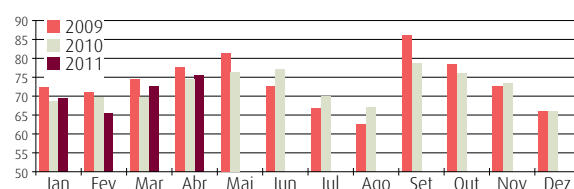
Quanto ao Preço Médio por Quarto Vendido (Average), a descida foi geral, e os hotéis de três estrelas os mais penalizados (- 4,2 por cento).

As unidades de cinco estrelas voltaram a destacar-se em termos de Preço Médio por Quarto Disponível (RevPar), ao serem as únicas a evidenciar uma subida (11,6 por cento).

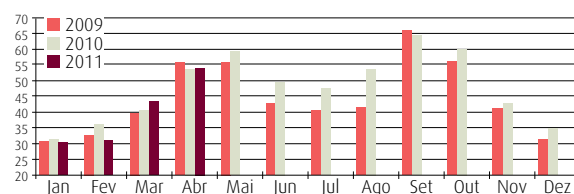
Ocupação



Average



RevPar



Esta amostra tem como base a totalidade do universo de hotéis da Cidade de Lisboa, é fixa e composta por unidades Full Service e Residenciais independentemente da sua data de abertura.

Os números utilizados neste estudo são os seguintes:

- a dimensão das unidades;
- a totalidade dos quartos e camas ocupados indicados pelas unidades;
- as receitas de quartos, a preços correntes, sem IVA e sem pequeno-almoço;
- as receitas totais da operação, a preços correntes, sem IVA; sem receitas extraordinárias ou de operações financeiras.

	Abril de 2011			Total
	★★★★★	★★★★	★★★	
Hotéis da Amostra	11	35	21	67
Quartos Amostra	2.700	5.991	2.136	10.827
Representatividade (em quartos)	74,6%	80,8%	68,7%	77,3%



GRANDE LISBOA

AMOSTRA COMPOSTA COM BASE NAS UNIDADES DOS MUNICÍPIOS DE LISBOA, OEIRAS, CASCAIS, SINTRA E MAFRA

MELHORIA NA OCUPAÇÃO

Na Grande Lisboa, a Ocupação subiu nos hotéis de três e de cinco estrelas, respectivamente, 2,0 por cento e 17,4 por cento, em Abril, face ao mesmo mês do ano passado. No Average a tendência evidenciada foi de descida, cabendo aos hotéis de três estrelas o maior recuo (- 1,7 por cento).

Quanto ao RevPar, apenas nos hotéis de quatro estrelas foi registada uma descida (- 2,4 por cento). Os hotéis de cinco estrelas denotam um aumento de 16,8 por cento, enquanto os de três estrelas revelam uma subida de 0,3 por cento.

Ocupação Quarto em Abril

	2011	2010	Variação 11/10		
			%	PP	P/N
★★★	72,88%	71,44%	2,0%	1,44	▲
★★★★	71,77%	73,06%	-1,8%	-1,29	▼
★★★★★	59,37%	50,58%	17,4%	8,79	▲
Síntese	68,82%	67,22%	2,4%	1,59	▲
Acumulado de Janeiro a Abril					
★★★	54,19%	58,07%	-6,7%	-3,89	▼
★★★★	54,29%	57,41%	-5,4%	-3,12	▼
★★★★★	46,45%	43,04%	7,9%	3,41	▲
Síntese	52,27%	53,86%	-3,0%	-1,60	▼

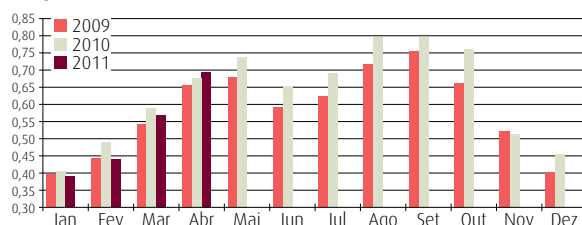
Preço médio por Quarto Vendido - (Average) em Abril

	2011	2010	Variação 11/10		
			%	€	P/N
★★★	55,03	55,98	-1,7%	-0,95	▼
★★★★	64,10	64,52	-0,7%	-0,42	▼
★★★★★	120,42	121,03	-0,5%	-0,61	▼
Síntese	74,63	73,18	2,0%	1,44	▲
Acumulado de Janeiro a Abril					
★★★	47,85	49,48	-3,3%	-1,63	▼
★★★★	60,57	61,47	-1,5%	-0,89	▼
★★★★★	115,93	115,57	0,3%	0,35	▲
Síntese	70,57	70,00	0,8%	0,57	▲

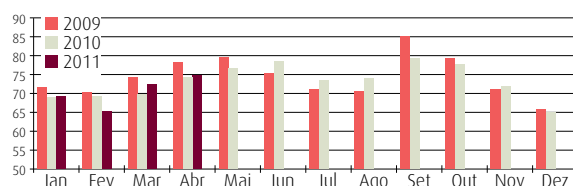
Preço médio por Quarto Disponível - (RevPar) em Abril

	2011	2010	Variação 11/10		
			%	€	P/N
★★★	40,10	39,99	0,3%	0,11	▲
★★★★	46,00	47,14	-2,4%	-1,14	▼
★★★★★	71,49	61,21	16,8%	10,28	▲
Síntese	51,36	49,20	4,4%	2,16	▲
Acumulado de Janeiro a Abril					
★★★	25,93	28,73	-9,8%	-2,80	▼
★★★★	32,88	35,29	-6,8%	-2,40	▼
★★★★★	53,85	49,75	8,2%	4,10	▲
Síntese	36,88	37,70	-2,2%	-0,82	▼

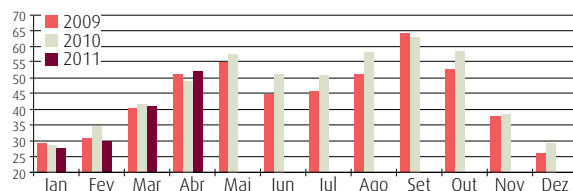
Ocupação



Average



RevPar



Esta amostra tem como base a totalidade do universo de hotéis da Grande Lisboa, é fixa e composta por unidades Full Service e Residenciais independentemente da sua data de abertura.

Os números utilizados neste estudo são os seguintes:

- a dimensão das unidades;
- a totalidade dos quartos e camas ocupados indicados pelas unidades;
- as receitas de quartos, a preços correntes, sem IVA e sem pequeno-almoço;
- as receitas totais da operação, a preços correntes, sem IVA; sem receitas extraordinárias ou de operações financeiras.

	Abril de 2011			Total
	★★★★★	★★★★	★★★	
Hotéis da Amostra	19	48	29	96
Quartos Amostra	3.661	7.847	2.815	14.323
Representatividade (em quartos)	72,4%	80,4%	73,8%	76,9%

REGIÃO DE LISBOA

A AMOSTRA É COMPOSTA COM BASE NAS UNIDADES DOS TERRITÓRIOS DA GRANDE LISBOA E DAS ENTIDADES REGIONAIS DE LISBOA E VALE DO TEJO, OESTE E LEIRIA/FÁTIMA. ANTERIORMENTE FOI PUBLICADA SOB O TÍTULO ÁREA PROMOCIONAL DE LISBOA

SEM ALTERAÇÕES SIGNIFICATIVAS

A Ocupação aumentou, em Abril, nos hotéis da Região de Lisboa, à excepção dos de quatro estrelas (- 0,9 por cento). Uma vez mais, os hotéis de cinco estrelas foram os que registaram o maior aumento na Ocupação (17,6 por cento), bem como os únicos a apresentar uma

subida no Average (+ 0,2 por cento). Quanto ao RevPar, com mais 17,8 por cento, os hotéis de cinco estrelas foram os únicos a evidenciar um aumento.

Ocupação Quarto em Abril

	2011	2010	Variação 11/10		
			%	PP	P/N
★★★	59,85%	59,14%	1,2%	0,71	▲
★★★★	67,46%	68,04%	-0,9%	-0,58	▼
★★★★★	58,44%	49,71%	17,6%	8,73	▲
Síntese	63,51%	61,92%	2,6%	1,59	▲
Acumulado de Janeiro a Abril					
★★★	46,24%	47,94%	-3,6%	-1,70	▼
★★★★	50,55%	53,26%	-5,1%	-2,70	▼
★★★★★	45,70%	42,47%	7,6%	3,23	▲
Síntese	48,39%	49,55%	-2,3%	-1,16	▼

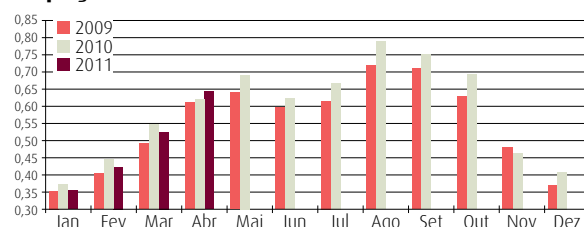
Preço médio por Quarto Vendido - (Average) em Abril

	2011	2010	Variação 11/10		
			%	€	P/N
★★★	50,74	51,39	-1,3%	-0,65	▼
★★★★	62,69	63,07	-0,6%	-0,39	▼
★★★★★	122,16	121,94	0,2%	0,22	▲
Síntese	71,24	69,65	2,3%	1,59	▲
Acumulado de Janeiro a Abril					
★★★	45,78	47,00	-2,6%	-1,22	▼
★★★★	59,36	60,11	-1,3%	-0,75	▼
★★★★★	116,56	115,91	0,6%	0,65	▲
Síntese	67,51	66,82	1,0%	0,69	▲

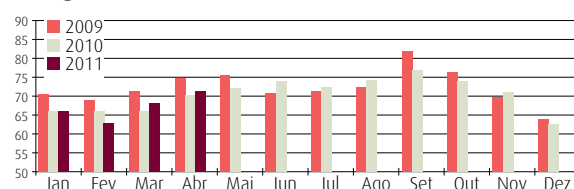
Preço médio por Quarto Disponível - (RevPar) em Abril

	2011	2010	Variação 11/10		
			%	€	P/N
★★★	30,37	30,39	-0,1%	-0,02	▼
★★★★	42,29	42,91	-1,5%	-0,63	▼
★★★★★	71,39	60,61	17,8%	10,78	▲
Síntese	45,25	43,13	4,9%	2,12	▲
Acumulado de Janeiro a Abril					
★★★	21,17	22,53	-6,1%	-1,36	▼
★★★★	30,01	32,01	-6,3%	-2,01	▼
★★★★★	53,27	49,23	8,2%	4,04	▲
Síntese	32,67	33,11	-1,3%	-0,44	▼

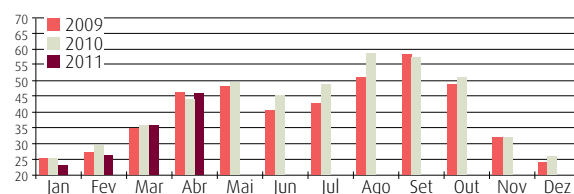
Ocupação



Average



RevPar



Esta amostra tem como base a totalidade do universo de hotéis da Região de Lisboa, é fixa e composta por unidades Full Service e Residenciais independentemente da sua data de abertura.

Os números utilizados neste estudo são os seguintes:

- a dimensão das unidades;
- a totalidade dos quartos e camas ocupados indicados pelas unidades;
- as receitas de quartos, a preços correntes, sem IVA e sem pequeno-almoço;
- as receitas totais da operação, a preços correntes, sem IVA; sem receitas extraordinárias ou de operações financeiras.

	Abril de 2011			Total
	★★★★★	★★★★	★★★	
Hotéis da Amostra	20	63	57	140
Quartos Amostra	3.838	9.449	4.867	18.154
Representatividade (em quartos)	72,3%	76,0%	60,6%	69,0%



AEROPORTOS & CRUZEIROS

AEROPORTO DE LISBOA

Movimento Aumenta

Pelo Aeroporto Internacional de Lisboa passaram, em Abril, mais 18,9 por cento de passageiros do que no mês homólogo do ano transacto, assim como mais 7,5 por cento de voos. Foram, assim, registados 1,3 milhões de passageiros na Portela e 11.523 voos.

Em termos de acumulado do ano, o número de passageiros cresceu 6,9 por cento e o de voos 2,5 por cento para, respectivamente, 4,181 milhões e 42.539.

Tráfego Comercial em Abril

	Número de voos				Número de Passageiros			
	Abril		Acumulado 2011		Abril		Acumulado 2011	
	2011	Var % 11/10	2011	Var % 11/10	2011	Var % 11/10	2011	Var % 11/10
Lisboa	11.523	7,5%	42.593	2,5%	1.295.675	18,9%	4.181.485	6,9%
Porto	5.037	22,0%	18.912	14,2%	530.101	36,6%	1.746.746	22,3%
Faro	3.845	28,5%	9.110	14,7%	509.050	45,2%	1.116.917	20,0%
P. Delgada	1.013	-0,6%	3.259	-7,5%	83.439	10,9%	235.214	0,7%
S. Maria	310	-33,3%	1.130	-3,1%	11.694	8,0%	36.256	17,3%
Horta	385	-2,8%	1.213	-10,9%	15.852	3,5%	47.040	1,0%
Flores	115	0,9%	333	-18,4%	3.383	10,6%	10.407	13,5%
Funchal	1.920	-2,3%	6.672	-4,4%	228.842	17,6%	705.583	6,0%
Porto Santo	221	-16,3%	799	-12,0%	6.699	-2,0%	17.446	-28,1%
Total	24.369		84.021		2.684.735		8.097.094	

Fonte: ANA Aeroportos

CRUZEIROS

Números a Subir

O Porto de Lisboa recebeu 43 navios de cruzeiro em Abril, ou seja mais 16,2 por cento do que no mesmo mês do ano passado, sendo que o acumulado do ano subiu 17,9 por cento, para um total de 66 navios.

O número total de passageiros, 70.240, evidencia, como seria de esperar, um aumento de 77,6 por cento no mês em análise e de 90,4 por cento no acumulado do ano (116.323).

No que diz respeito aos passageiros em *turnaround*, registaram-se mais 41,4 por cento em Abril e mais 7,4 por cento no acumulado do ano.

Já o número de passageiros em trânsito aumentou 86,6 por cento no mês em análise e 109,5 por cento entre Janeiro e Abril.

Tráfego em Abril

	Abril			Acumulado Anual		
	2010	2011	Var %	2010	2011	Var %
Nº de navios	37	43	16,2%	56	66	17,9%
Nº Passageiros Totais	39.559	70.240	77,6%	61.099	116.323	90,4%
Em Turnaround	7.929	11.211	41,4%	11.458	12.305	7,4%
Em trânsito	31.630	59.029	86,6%	49.641	104.018	109,5%

Fonte: Administração do Porto de Lisboa

INFOGOLFE

MAIS VOLTAS

Nos campos de Golfe da Região de Lisboa considerados nesta análise foram registadas 25.784 voltas em Abril, face a 24.014 no mês anterior. O número de voltas de golfe efectuadas pelos escandinavos superou o dos portugueses, ao verificarem-se, respectivamente, 8.785 e 8584 voltas. Os britânicos surgem em

terceiro lugar, ainda que bastante distanciados, com 2.724 voltas de golfe.

Em termos de voltas acumuladas em Abril, por nacionalidade, os portugueses lideram com 39,8 por cento, seguindo-se os escandinavos, com 29,2 por cento, e os britânicos, com 9,1 por cento.

Voltas realizadas por campo/dia

Abril

	Variação (11/10)				
	2011	2010	%	Abs	P/N
Total	73,5	66,0	11,4%	7,5	▲
Sócio	21,6	23,0	-6,0%	-1,4	▼
Não Sócio	51,9	43,0	20,6%	8,9	▲

Janeiro a Abril

	Variação (11/10)				
	2011	2010	%	Abs	P/N
Total	50,3	51,5	-2,2%	-1,1	▼
Sócio	18,7	18,7	-0,5%	-0,1	▼
Não Sócio	31,7	32,7	-3,2%	-1,0	▼

Resultados em Abril por volta

	GreenFee		Variação (11/10)			Receita total		Variação (11/10)		
	2011	2010	%	Abs	P/N	2011	2010	%	Abs	P/N
Realizada	19,90	18,79	5,9%	1,1	▲	28,05	27,63	1,5%	0,4	▲
Não Sócio	27,86	28,46	-2,1%	-0,6	▼	40,75	43,41	-6,1%	-2,7	▼

Resultados de Janeiro a Abril por volta

	GreenFee		Variação (11/10)			Receita total		Variação (11/10)		
	2011	2010	%	Abs	P/N	2011	2010	%	Abs	P/N
Realizada	17,17	15,84	8,4%	1,3	▲	38,62	41,86	-7,7%	-3,2	▼
Não Sócio	27,00	24,64	9,6%	2,4	▲	62,92	66,42	-5,3%	-3,5	▼

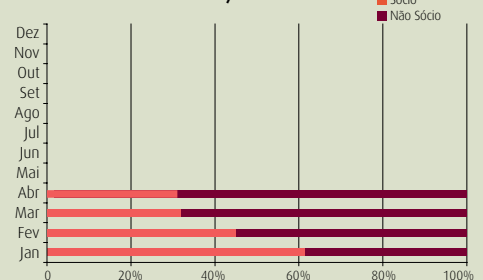
Abril de 2011	9 buracos	18 buracos	Total
Campos	4	18	22
Amostra Fixa	2	13	15
	50,0%	72,2%	68,2%

Campos de Golfe disponíveis na Área Promocional de Lisboa (9 e 18 buracos).

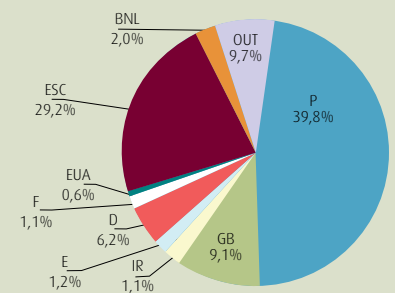
Os números utilizados neste estudo são os seguintes:

- capacidade máxima de saídas indicadas pelos campos para o mês;
- número de saídas e nacionalidades fornecido pelos campos;
- receitas de fee sem IVA;
- receitas totais sem IVA.

PERCENTAGEM SÓCIO/NÃO SÓCIO

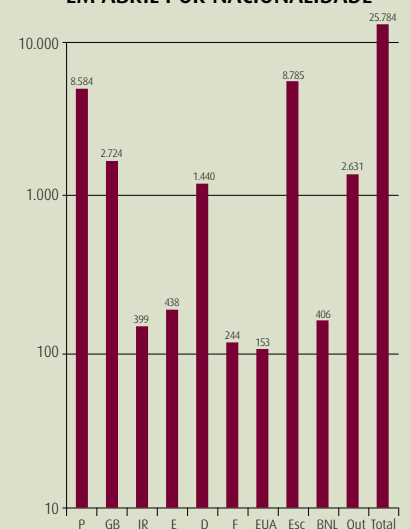


NÚMERO DE VOLTAS ACUMULADO EM ABRIL - % POR NACIONALIDADES

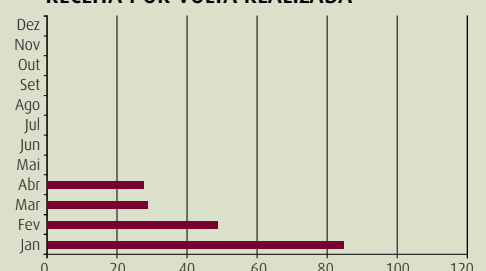


P-Portugal; GB-Grã-Bretanha; IR-Irlanda; E-Espanha; D-Alemanha; F-França; EUA-Estados Unidos; Esc-Escandinávia; BNL-Bélgica/Holanda; Out-Outras Nações.

NÚMERO DE VOLTAS EM ABRIL POR NACIONALIDADE



RECEITA POR VOLTA REALIZADA



ÍNDICES POR REGIÃO

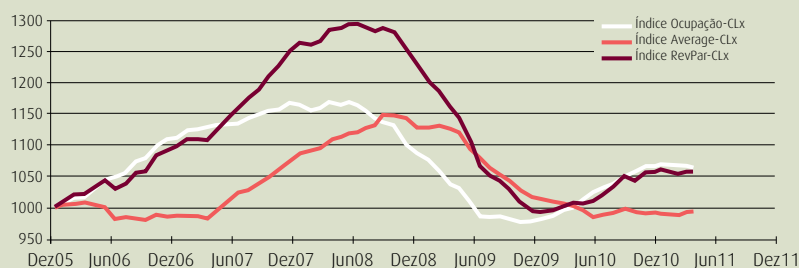
ACIMA DO PREVISTO

Os índices turísticos na Cidade, Grande Lisboa e Região superaram o previsto, com excepção do Average na Cidade.

Assim, em Abril, na Cidade de Lisboa o índice referente à Ocupação atingiu 1066, o Average ficou-se pelos 993, enquanto o

RevPar alcançou 1059. Na Área Metropolitana de Lisboa, os valores encontrados foram, respectivamente, 1070, 1008 e 1078. Quanto à Região de Lisboa, seguindo a mesma linha, os valores são 1054, 1024 e 1080.

CIDADE DE LISBOA

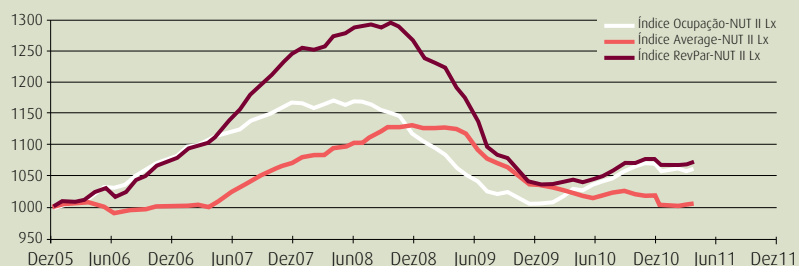


Índice Ocupação-CLx - (1000, Média de 2005) - Valor em Abril de 2011: 1066

Índice Average-CLx - (1000, Média de 2005) - Valor em Abril de 2011: 993

Índice RevPar-CLx - (1000, Média de 2005) - Valor em Abril de 2011: 1059

ÁREA METROPOLITANA DE LISBOA (NUT II)

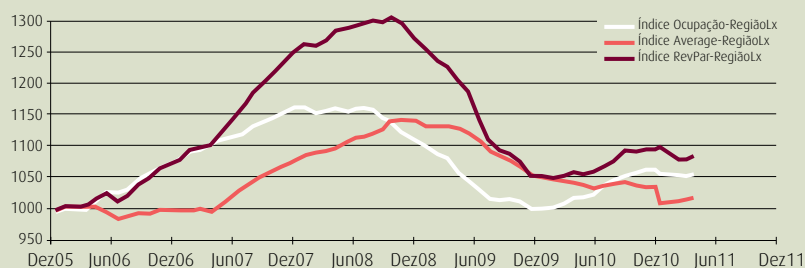


Índice Ocupação-NUT II Lx - (1000, Média de 2005) - Valor em Abril de 2011: 1070

Índice Average-NUT II Lx - (1000, Média de 2005) - Valor em Abril de 2011: 1008

Índice RevPar-NUT II Lx - (1000, Média de 2005) - Valor em Abril de 2011: 1078

REGIÃO DE LISBOA



Índice Ocupação-RegiãoLx - (1000, Média de 2005) - Valor em Abril de 2011: 1054

Índice Average-RegiãoLx - (1000, Média de 2005) - Valor em Abril de 2011: 1024

Índice RevPar-RegiãoLx - (1000, Média de 2005) - Valor em Abril de 2011: 1080