

OBSERVATÓRIO DO TURISMO DE LISBOA

Dados de Junho de 2007



TURISMO EM PROGRESSO SUSTENTADO

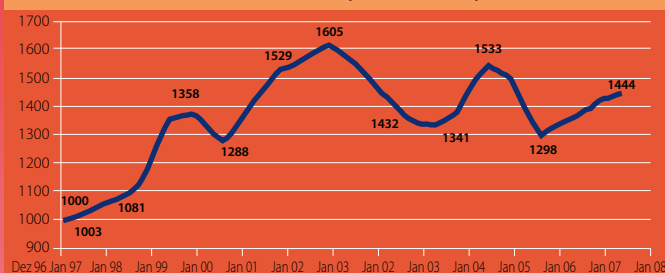
Os índices de performance do sector de turismo na Cidade de Lisboa, na sua Região e na Área Promocional, relativamente ao mês de Junho, continuam a ser positivos e demonstram que o sector tem alcançado um assinalável nível de progresso sustentável.

Efectivamente, a capital portuguesa e toda a vasta região que a ela está ligada em termos de actividade turística estão, a todos os níveis, de parabéns: 99 por cento dos visitantes recomendam a visita a Lisboa. Muito significativamente, 60 por cento dos visitantes interrogados no âmbito de um inquérito do Observatório de Turismo de Lisboa revelaram que já tinham visitado a capital – ou a sua região – pelo menos uma vez. Para os participantes no inquérito, Lisboa, a sua Região e a Área Promocional merecem muitos adjectivos elogiosos: bela, surpreendente, interessante, calma, agradável, romântica, amigável, humana, animada, jovem, viva e fresca são apenas alguns deles. O inquérito traça alguns pormenores do perfil do visitante típico, num quadro de referências que pode ser útil aos profissionais do sector e aos que têm como responsabilidade o estabelecimento do quadro operacional da actividade.

O movimento de passageiros no Aeroporto de Lisboa comprova o dinamismo do sector: em Junho, foram registados perto de 12 mil voos, tendo o número de passageiros chegado aos 1,2 milhões (mais de seis milhões desde Janeiro deste ano).

Os dados apurados relativamente aos índices e objectivos são igualmente positivos. Acentua-se a tendência, já anteriormente apontada, de ultrapassar os objectivos determinados para 2009. O turismo em Lisboa vive efectivamente um momento de progresso sustentável, inspirador de confiança.

ÍNDICE LISBOA (VTQD-96)



Índice Lisboa (VTQD-96): 1444

Este índice é baseado no valor médio dos acumulados de Vendas Totais por Quarto Disponível do ano de 1996, ano zero da InfoGest Lisboa Cidade

ANÁLISES DESTA EDIÇÃO

ÍNDICE DE SATISFAÇÃO

DADOS DA HOTELARIA

CIDADE DE LISBOA

REGIÃO DE LISBOA (NUT II)

ÁREA PROMOCIONAL

DE LISBOA

AEROPORTO E CRUZEIROS

INFOGOLFE

ÍNDICES POR REGIÃO

E OBJECTIVOS

Os dados contidos nesta edição do Observatório do Turismo de Lisboa, podem ser consultados, na sua versão integral, em: www.visitlisboa.com

VISITANTES SÃO UNÂNIMES LISBOA MERECE SER VISITADA

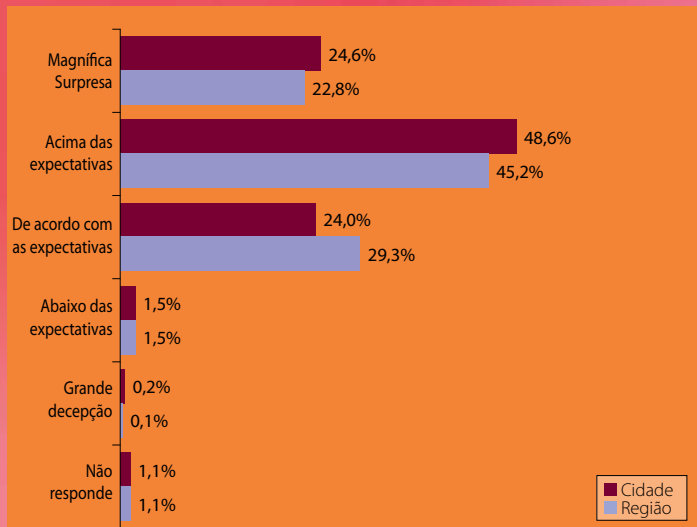
Noventa e nove em cada cem visitantes estão de acordo: a capital portuguesa e a sua região merecem ser visitadas. Daqueles que visitam a região de Lisboa, 85 por cento acham que um regresso é "muito provável" ou "provável" (88 para os visitantes da cidade). E pelo menos 60 por cento cumpre o prometido, já tendo vindo a Lisboa pelo menos uma vez.

Segundo os dados de um inquérito elaborado pelo Observatório de Turismo de Lisboa, a visita à cidade e à região foi uma "magnífica surpresa" para 24,6 e para 22,8 por cento dos inquiridos (visitantes de Lisboa e da região, respectivamente), sendo que para 48,6 por cento ou para 45,2 por cento deles (respectivamente) ela constituiu algo "acima das expectativas". O inquérito decorreu durante o mês de Abril e abrangeu 750 visitantes a locais de interesse turístico.

Para 55,7 por cento dos inquiridos, Lisboa e a região que a circunda é "bonita, atraente, interessante". "Calma, agradável e romântica" foi como 34,9 por cento deles a classificaram; "amigável", "humana", "animada", "jovem", "agitada", "viva" e "fresca" foram outros adjetivos escolhidos pelos turistas para classificar a capital portuguesa.

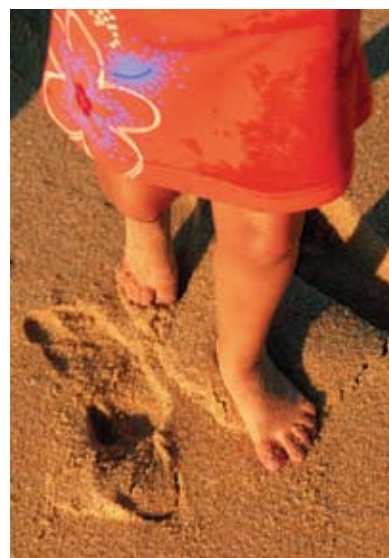
O inquérito revelou diversos indicadores interessantes no que refere ao perfil do visitante: mais de metade deslocou-se exclusivamente a Lisboa e à sua região, tendo recorrido a reserva de transporte e alojamento através de um agente de viagens ou operador turístico; cerca de um terço foi influenciado pelo conselho de familiares ou amigos; as actividades mais praticadas foram passear a pé, a visita a monumentos, museus ou atracções e jantar fora; os monumentos mais visitados foram o Mosteiro dos Jerónimos, a Torre de Belém e o Castelo de São Jorge; os locais de interesse mais visitados foram a Baixa, Belém, Alfama e o Bairro Alto.

Realidade face às expectativas



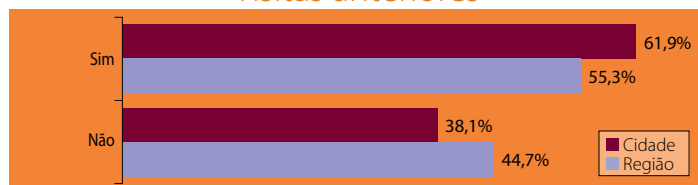
ÍNDICE DE SATISFAÇÃO

99 por cento
recomendam
a visita a Lisboa.

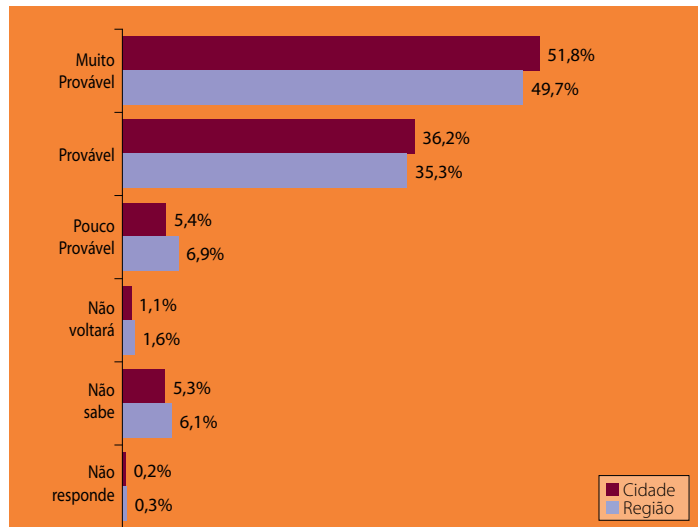


FONTE: Observatório do Turismo de Lisboa

Visitas anteriores



Probabilidade de regresso





Indicadores significativos em Junho

Os números relativos à hotelaria na cidade de Lisboa apresentam dados positivos, reflectindo a continuação de uma boa performance no que se refere à ocupação acumulada de Janeiro a Junho, o preço médio por quarto vendido e ao preço médio por quarto disponível (RevPar).

As unidades hoteleiras de quatro estrelas registaram em Junho uma subida de ocupação de 5,7 por cento em relação a idêntico período de 2006, ao contrário das unidades de três e cinco estrelas, que registaram alguma baixa.

O preço médio por quarto vendido (Average) registou em Junho um significativo aumento – uma média de 16,3 por cento, se tivermos

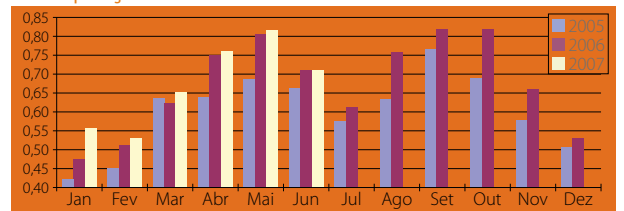
em consideração as unidades hoteleiras de três, quatro e cinco estrelas. Uma tendência similar foi verificada em relação ao preço médio por quarto disponível, que registou um aumento médio de 14,9 por cento no mesmo período (0,7 por cento nos hotéis de três estrelas, 17,2 por cento nos hotéis de quatro estrelas e 16,3 por cento no que se refere às unidades de cinco estrelas). Os acumulados de Janeiro a Junho referentes aos três indicadores em questão foram igualmente positivos: 4,1 por cento para a ocupação; 6,6 por cento em relação ao preço médio por quarto vendido e 11 por cento relativamente RevPar.

Ocupação Quarto em Junho					
	2007	2006	Variação 07/06		
			%	PP	P/N
★★★	75,59%	80,1%	-5,7%	-4,55	▼
★★★★	72,91%	69,0%	5,7%	3,92	▲
★★★★★	60,71%	69,1%	-12,1%	-8,38	▼
Síntese	70,69%	71,5%	-1,2%	-0,82	▼
Acumulado de Janeiro a Junho					
★★★	75,76%	72,3%	4,9%	3,51	▲
★★★★	71,18%	64,8%	9,9%	6,40	▲
★★★★★	53,14%	60,1%	-11,6%	-6,96	▼
Síntese	68,08%	65,4%	4,1%	2,69	▲

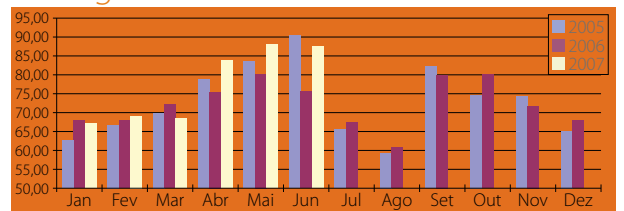
Preço médio por Quarto Vendido - (Average) em Junho					
	2007	2006	Variação 07/06		
			%	€	P/N
★★★	55,80	52,26	6,8%	3,53	▲
★★★★	76,95	69,37	10,9%	7,59	▲
★★★★★	153,80	116,24	32,3%	37,56	▲
Síntese	87,24	75,02	16,3%	12,22	▲
Acumulado de Janeiro a Junho					
★★★	51,70	49,36	4,7%	2,33	▲
★★★★	68,74	66,41	3,5%	2,33	▲
★★★★★	147,38	121,74	21,1%	25,64	▲
Síntese	78,57	73,67	6,6%	4,90	▲

Preço médio por Quarto Disponível - (RevPar) em Junho					
	2007	2006	Variação 07/06		
			%	€	P/N
★★★	42,17	41,88	0,7%	0,29	▲
★★★★	56,11	47,86	17,2%	8,25	▲
★★★★★	93,37	80,31	16,3%	13,06	▲
Síntese	61,67	53,65	14,9%	8,02	▲
Acumulado de Janeiro a Junho					
★★★	39,17	35,67	9,8%	3,50	▲
★★★★	48,93	43,02	13,7%	5,91	▲
★★★★★	78,31	73,16	7,1%	5,16	▲
Síntese	53,49	48,18	11,0%	5,31	▲

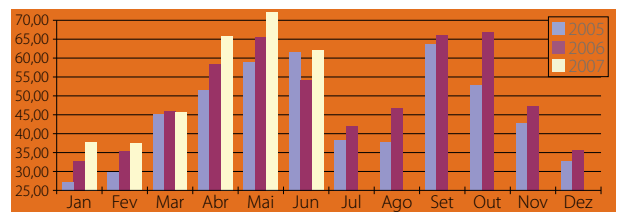
Ocupação



Average



RevPar



Esta amostra tem como base a totalidade do Universo de hotéis da Cidade de Lisboa, é fixa e composta por unidades Full Service e Residenciais independentemente da sua data de abertura.
 Os números utilizados neste estudo são os seguintes:
 - a dimensão das unidades
 - a totalidade dos quartos e camas ocupados indicados pelas unidades;
 - as receitas de quartos, a preços correntes, sem IVA e sem Pequeno Almoço;
 - as receitas totais da operação, a preços correntes, sem IVA; sem receitas extraordinárias ou de operações financeiras.

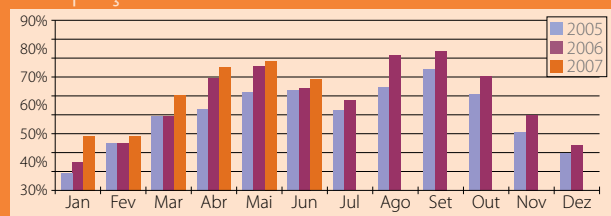
Junho de 2007				
	★★★★★	★★★★	★★★	Total
Hotéis da Amostra	9	30	19	58
Quartos Amostra	2.247	5.553	2.069	9.869
Representatividade (em quartos)	78,3%	86,3%	75,5%	81,4%



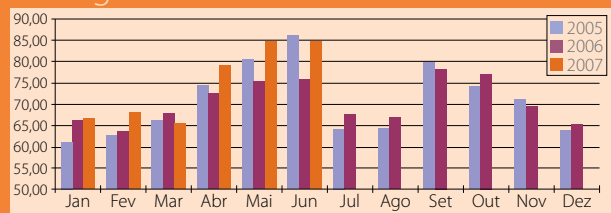
REGIÃO DE LISBOA (NUT II-ÁREA METROPOLITANA)

A Região de Lisboa inclui os concelhos da Área Metropolitana de Lisboa (Amostra composta com base nas unidades da NUT II - Lisboa)

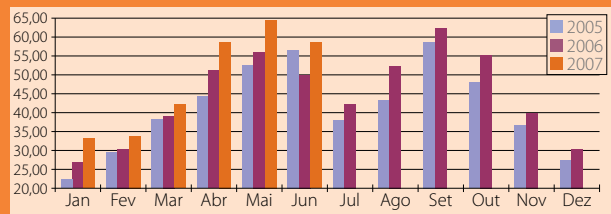
Ocupação



Average



RevPar



Esta amostra tem como base a totalidade do Universo de hotéis da Nut II - Lisboa, é fixa e composta por unidades Full Service e Residenciais independentemente da sua data de abertura. Os números utilizados neste estudo são os seguintes:

- a dimensão das unidades
- a totalidade dos quartos e camas ocupados indicados pelas unidades;
- as receitas de quartos, a preços correntes, sem IVA e sem Pequeno Almoço;
- as receitas totais da operação, a preços correntes, sem IVA; sem receitas extraordinárias ou de operações financeiras.

REGIÃO DE LISBOA

	Junho de 2007			
	★★★★★	★★★★	★★★	Total
Hotéis da Amostra	16	50	39	105
Quartos Amostra Fixa	2.917	8.390	3.682	14.989
Representatividade (em quartos)	88,2%	88,4%	82,8%	86,9%

Indicadores positivos em todos os segmentos

Todos os dados referentes ao desempenho hoteleiro da Região de Lisboa são positivos. Existe um único ponto em que se verificou uma pequena descida - a ocupação dos hotéis de cinco estrelas no mês de Junho - o que no entanto não chega a afastar a nota positiva verificada na generalidade dos indicadores. Considerando as habituais categorias de unidades (três, quatro e cinco estrelas), registou-se um aumento médio de 3,8 por cento na ocupação em Junho, o que transportou o acumulado Janeiro-Junho para 7,9 por cento. No que diz respeito ao preço médio por quarto vendido, o aumento em Junho foi de 12 por cento, e o acumulado Janeiro-Junho de 6,8 por cento. Finalmente, no que diz respeito ao preço médio por quarto disponível (RevPar) o aumento médio em Junho foi de 16,2 por cento e o acumulado Janeiro-Junho de 15,2 por cento.

Ocupação Quarto em Junho

	2007	2006	%	PP	P/N
★★★★	74,28%	70,97%	4,7%	3,31	▲
★★★★★	69,73%	66,63%	4,6%	3,10	▲
★★★★★	58,72%	60,00%	-2,1%	-1,28	▼
Síntese	68,70%	66,22%	3,8%	2,49	▲
Acumulado de Janeiro a Junho					
★★★★	69,14%	64,30%	7,5%	4,84	▲
★★★★★	65,14%	59,46%	9,5%	5,68	▲
★★★★★	54,25%	53,35%	1,7%	0,90	▲
Síntese	63,95%	59,30%	7,9%	4,66	▲

Preço médio por Quarto Vendido - (Average) em Junho

	2007	2006	%	€	P/N
★★★★	55,87	53,05	5,3%	2,82	▲
★★★★★	74,63	65,60	13,8%	9,04	▲
★★★★★	165,74	133,70	24,0%	32,05	▲
Síntese	84,80	75,72	12,0%	9,08	▲
Acumulado de Janeiro a Junho					
★★★★	49,70	48,52	2,4%	1,17	▲
★★★★★	65,90	61,50	7,2%	4,40	▲
★★★★★	151,20	130,28	16,1%	20,92	▲
Síntese	75,99	71,15	6,8%	4,84	▲

Preço médio por Quarto Disponível - (RevPar) em Junho

	2007	2006	%	€	P/N
★★★★	41,50	37,65	10,2%	3,85	▲
★★★★★	52,04	43,71	19,1%	8,33	▲
★★★★★	97,32	80,21	21,3%	17,11	▲
Síntese	58,26	50,14	16,2%	8,12	▲
Acumulado de Janeiro a Junho					
★★★★	34,36	31,20	10,1%	3,16	▲
★★★★★	42,93	36,57	17,4%	6,36	▲
★★★★★	82,02	69,51	18,0%	12,52	▲
Síntese	48,60	42,19	15,2%	6,41	▲

ÁREA PROMOCIONAL DE LISBOA



Subidas generalizadas

Na Área Promocional de Lisboa foram registadas subidas generalizadas, à semelhança dos resultados da cidade de Lisboa e da sua Região. Na ocupação, houve uma subida de quatro por cento no mês de Junho, sendo que o acumulado Janeiro-Junho verificou uma subida de 8,1 por cento. O preço médio por quarto vendido (Average) em Junho registou um aumento de 11,8 por cento, e o acumulado 7,3 por cento. No que se refere ao preço médio por quarto disponível (RevPar), confirmando uma tendência que já se verifica há algum tempo, o aumento em Junho foi de 16,3 por cento (5,7 por cento nas unidades de três estrelas, 19,3 por cento nas unidades de quatro estrelas e 20,6 por cento nas unidades de cinco estrelas), enquanto que no acumulado Janeiro-Junho se elevou a 16 por cento (10,8 por cento nas unidades de três estrelas, 17,9 por cento nas unidades de quatro e 18 por cento nas unidades de cinco estrelas).

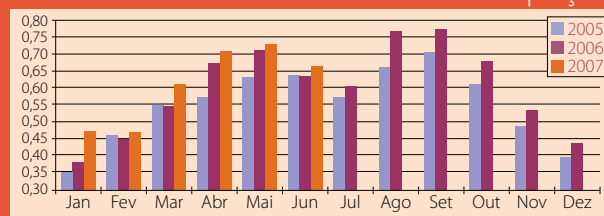
Ocupação Quarto em Junho					
	2007	2006	Variação 07/06		
			%	PP	P/N
★★★	65,88%	62,29%	5,8%	3,58	▲
★★★★	69,31%	65,76%	5,4%	3,55	▲
★★★★★	57,81%	60,00%	-3,7%	-2,19	▼
Síntese	66,16%	63,60%	4,0%	2,56	▲
Acumulado de Janeiro a Junho					
★★★	60,11%	54,99%	9,3%	4,12	▲
★★★★	64,50%	58,79%	9,7%	5,72	▲
★★★★★	53,95%	53,35%	1,1%	0,60	▲
Síntese	61,25%	56,65%	8,1%	4,60	▲

Preço médio por Quarto Vendido - (Average) em Junho					
	2007	2006	Variação 07/06		
			%	€	P/N
★★★	52,67	52,69	0,0%	-0,02	▼
★★★★	74,11	65,49	13,2%	8,62	▲
★★★★★	167,35	133,70	25,2%	33,65	▲
Síntese	82,32	73,65	11,8%	8,67	▲
Acumulado de Janeiro a Junho					
★★★	47,48	46,83	1,4%	0,65	▲
★★★★	65,60	61,03	7,5%	4,57	▲
★★★★★	152,08	130,28	16,7%	21,80	▲
Síntese	73,69	68,71	7,3%	4,98	▲

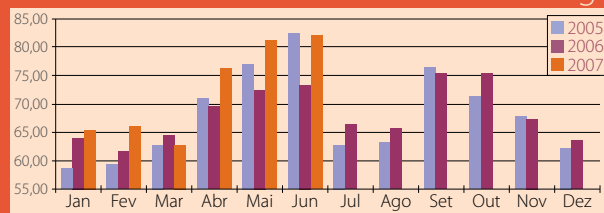
Preço médio por Quarto Disponível - (RevPar) em Junho					
	2007	2006	Variação 07/06		
			%	€	P/N
★★★	34,70	32,82	5,7%	1,88	▲
★★★★	51,37	43,07	19,3%	8,30	▲
★★★★★	96,74	80,21	20,6%	16,52	▲
Síntese	54,47	46,84	16,3%	7,62	▲
Acumulado de Janeiro a Junho					
★★★	28,54	25,75	10,8%	2,79	▲
★★★★	42,31	35,88	17,9%	6,44	▲
★★★★★	82,04	69,51	18,0%	12,54	▲
Síntese	45,13	38,92	16,0%	6,21	▲

(Amostra composta com base nas unidades do território da Área Metropolitana de Lisboa e dos territórios das Regiões de Turismo do Oeste, Ribatejo, Templários e Leiria/Fátima)

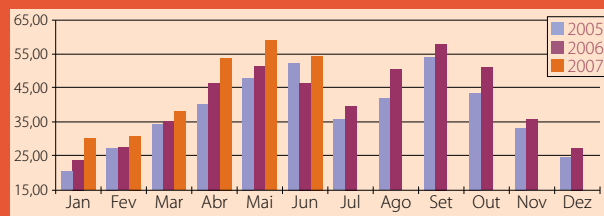
Ocupação



Average



RevPar



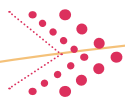
Esta amostra tem como base a totalidade do Universo de hotéis da Área Promocional, é fixa e composta por unidades Full Service e Residenciais independentemente da sua data de abertura.

Os números utilizados neste estudo são os seguintes:

- a dimensão das unidades
- a totalidade dos quartos e camas ocupados indicados pelas unidades;
- as receitas de quartos, a preços correntes, sem IVA e sem Pequeno Almoço;
- as receitas totais da operação, a preços correntes, sem IVA; sem receitas extraordinárias ou de operações financeiras.

ÁREA PROMOCIONAL DE LISBOA

Junho de 2007				
	★★★★★	★★★★	★★★	Total
Hotéis da Amostra	17	54	59	130
Quartos Amostra Fixa	3.094	8.698	5.251	17.043
Representatividade (em quartos)	83,2%	88,3%	71,1%	81,0%



AEROPORTOS

PASSAGEIROS E VOOS CONTINUAM A AUMENTAR

O Aeroporto de Lisboa registou em Junho 11 959 voos, tendo acolhido um total de quase 1,2 milhões de passageiros (1 145 276). Desde o início do ano, o aeroporto recebeu um total de 6 095 222 passageiros, tendo o número de voos totalizado 67 893.

O número de voos registou uma variação positiva de 5,2 por cento comparativamente ao mesmo mês do ano anterior, enquanto que no número de passageiros a variação positiva foi de 9,3 por cento. No que se refere à variação acumulada anual, registou 6,8 por cento no que se refere ao número de voos e 8,3 por cento no que diz respeito ao número de passageiros.

TRÁFEGO COMERCIAL EM JUNHO

	NÚMERO DE VOOS				NÚMERO DE PASSAGEIROS			
	Junho		Acumulado 2007		Junho		Acumulado 2007	
	2007	Var % 07/06	2007	Var % 07/06	2007	Var % 07/06	2007	Var % 07/06
Lisboa	11.959	5,2%	67.893	6,8%	1.145.276	9,3%	6.095.222	8,3%
Porto	4.206	4,8%	24.072	7,6%	330.453	14,5%	1.763.345	17,2%
Faro	4.528	10,2%	18.206	10,9%	645.222	6,4%	2.379.829	8,7%
P. Delgada	1.110	8,5%	5.381	5,7%	86.342	6,8%	411.119	5,0%
S. Maria	276	13,6%	1.698	19,4%	6.832	-13,6%	49.229	10,7%
Horta	394	-9,8%	2.111	3,4%	18.476	-10,1%	85.374	1,1%
Flores	120	-13,0%	604	6,3%	3.714	3,8%	15.170	4,9%
Funchal	1.769	-11,6%	10.821	-7,7%	191.644	3,3%	1.165.262	1,0%
Porto Santo	226	-53,4%	1.295	-41,7%	13.043	-16,9%	68.564	0,0%
Total	24.588		132.081		2.441.002		12.033.114	

Fonte: ANA Aeroportos

Aeroportos online



Aeroportos de Portugal SA

Lisboa - Faro - Porto - Ponta Delgada - Horta - Santa Maria - Flores

Partidas e Chegadas em tempo real
Consulta e download de horários
Lojas e restaurantes
Informações aos passageiros



www.ana.pt

CRUZEIROS

MAIS DE UMA CENTENA DE NAVIOS EM LISBOA

Desde o início do ano, o Porto de Lisboa já recebeu 103 navios, que trouxeram até à capital portuguesa um total de 104 586 passageiros, dos quais 10 673 em turnaround e 93 896 em trânsito.

O número acumulado de passageiros desceu 12 por cento, se comparado com 2006, tendo sido igualmente registadas diminuições no que se refere ao número de navios, ao número de passageiros em turnaround e aos passageiros em trânsito.

TRÁFEGO COMERCIAL EM JUNHO

	Junho			Acumulado Anual		
	2006	2007	Var % 06/05	2006	2007	Var % 06/05
Nº de navios	21	12	-42,9%	121	103	-14,9%
Nº Passageiros Totais	24.136	16.810	-30,4%	118.782	104.569	-12,0%
Em Turnaround	2.174	792	-63,6%	22.690	10.673	-53,0%
Em trânsito	21.962	16.018	-27,1%	96.092	93.896	-2,3%

Fonte: Administração do Porto de Lisboa

Resultados em Junho por volta										
	GreenFee		Variação (07/06)			Receita total		Variação (07/06)		
	2007	2006	%	Abs	P/N	2007	2006	%	Abs	P/N
Realizada	17,33	22,30	-22,3%	-5,0	▼	41,22	43,29	-4,8%	-2,1	▼
Não Sócio	28,79	41,52	-30,7%	-12,7	▼	68,48	80,61	-15,0%	-12,1	▼

Resultados de Janeiro a Junho por volta										
	GreenFee		Variação (07/06)			Receita total		Variação (07/06)		
	2007	2006	%	Abs	P/N	2007	2006	%	Abs	P/N
Realizada	19,02	20,01	-5,0%	-1,0	▼	38,74	35,80	8,2%	2,9	▲
Não Sócio	29,13	33,22	-12,3%	-4,1	▼	59,34	59,42	-0,1%	-0,1	▼

Voltas realizadas por campo/dia em Junho					
			Variação (07/06)		
	2007	2006	%	Abs	P/N
Total	56,6	58,1	-2,6%	-1,5	▼
Sócio	22,5	26,9	-16,2%	-4,4	▼
Não Sócio	34,1	31,2	9,2%	2,9	▲

Voltas realizadas por campo/dia de Janeiro a Junho					
			Variação (07/06)		
	2007	2006	%	Abs	P/N
Total	66,3	66,2	0,2%	0,1	▲
Sócio	23,0	27,1	-15,1%	-4,1	▼
Não Sócio	43,3	39,1	10,9%	4,2	▲

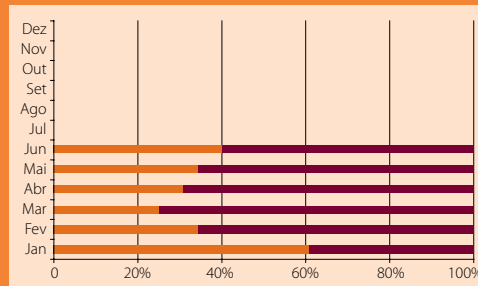
O golfe continua a impor-se como desporto de eleição

O golfe tende a afirmar-se cada vez mais como um nicho estratégico para o turismo nacional. Lisboa e toda a sua Região não escapam a esta tendência, que fica demonstrada na prática através dos índices referentes à geração de receitas decorrente desta prática desportiva. Em média, houve mais dez por cento de voltas de não sócios no primeiro semestre de 2007 do que no ano anterior. Os britânicos foram responsáveis por 18,1 do total de voltas acumulado, enquanto que aos escandinavos couberam 30,8 por cento. Os portugueses, como não poderia deixar de ser, já há muito descobriram os encantos de praticar o golfe na capital do seu próprio país ou nas suas proximidades. A eles couberam 9805 das perto de 20 mil voltas contabilizadas em Junho e 32,8 por cento do número de voltas acumulado.

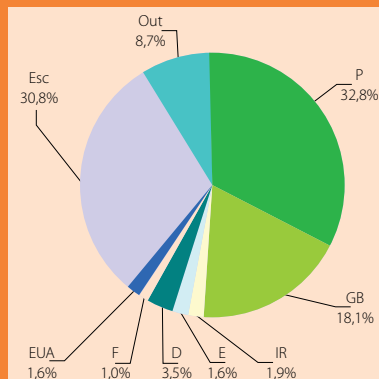
Junho de 2007	9 buracos	18 buracos	Total
Campos	4	17	21
Amostra Fixa	2	15	17
	50,0%	88,2%	81,0%

Campos de Golfe disponíveis na Área Promocional de Lisboa de Lisboa (9 e 18 buracos).
 Os números utilizados neste estudo são os seguintes:
 - capacidade máxima de saídas indicadas pelos campos para o mês;
 - número de saídas e nacionalidades fornecidos pelos campos;
 - receitas de fee, sem IVA;
 - receitas totais, sem IVA.

PERCENTAGEM SÓCIO/NÃO SÓCIO

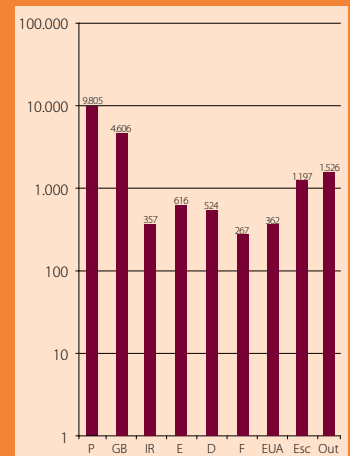


NÚMERO DE VOLTAS ACUMULADO EM JUNHO - % POR NACIONALIDADES

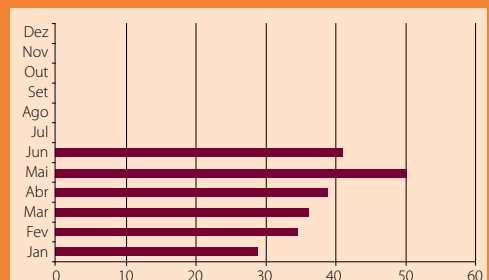


P-Portugal; GB-Grã-Bretanha; IR-Irlanda;
 E-Espanha; D-Alemanha; F-França;
 EUA-Estados Unidos; Esc-Escandinávia;
 Out-Outras Nações.

NÚMERO DE VOLTAS EM JUNHO POR NACIONALIDADE

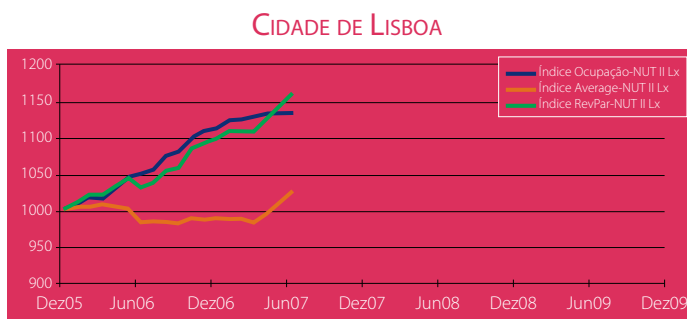


RECEITA POR VOLTA REALIZADA

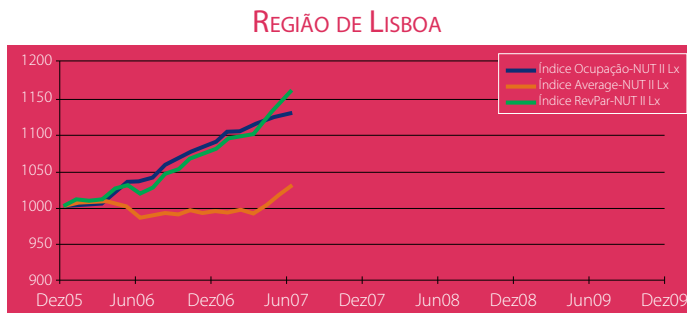


ULTRAPASSAGEM DOS OBJECTIVOS: TENDÊNCIA CONFIRMA-SE

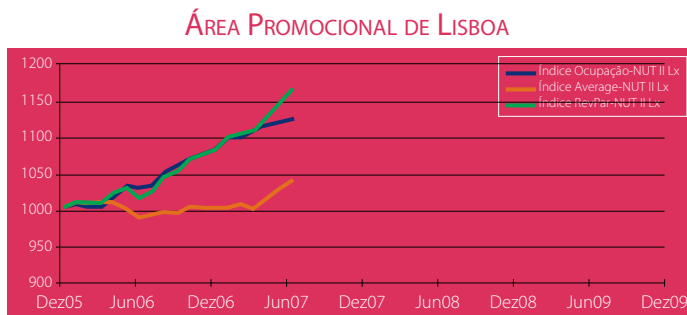
Relativamente aos índices e objectivos, os dados apurados para a cidade de Lisboa, para a Região e para a Área Promocional são positivos. Acentua-se também a tendência, já anteriormente apontada, de ultrapassagem dos objectivos a alcançar. Em termos de ocupação, os índices são de 1132 (CLx), 1127 (NUT II Lx) e 1121 (APLx); quanto ao índice Average: 1023 (CLx), 1027 (NUT II Lx) e 1036 (APLx); relativamente ao índice RevPar: 1157 (CLx), 1157 (NUT II Lx) e 1162 (APLx).



Índice Ocupação (1000, Média de 2005) - Valor em Junho de 2007: 1132
Índice Average (1000, Média de 2005) - Valor em Junho de 2007: 1023
Índice RevPar (1000, Média de 2005) - Valor em Junho de 2007: 1157



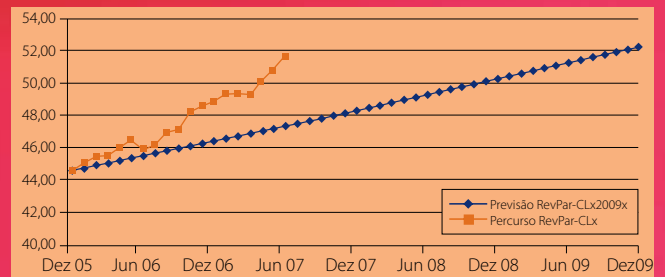
Índice Ocupação (1000, Média de 2005) - Valor em Junho de 2007: 1127
Índice Average (1000, Média de 2005) - Valor em Junho de 2007: 1027
Índice RevPar (1000, Média de 2005) - Valor em Junho de 2007: 1157



Índice Ocupação (1000, Média de 2005) - Valor em Junho de 2007: 1121
Índice Average (1000, Média de 2005) - Valor em Junho de 2007: 1036
Índice RevPar (1000, Média de 2005) - Valor em Junho de 2007: 1162

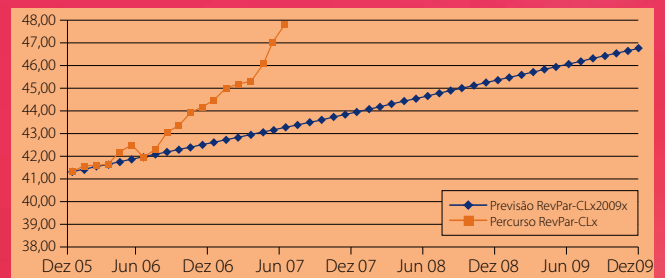
Todos os índices são a média móvel a 12 meses em função dos resultados mensais do ano de 2005.

CIDADE DE LISBOA - REVPar2009



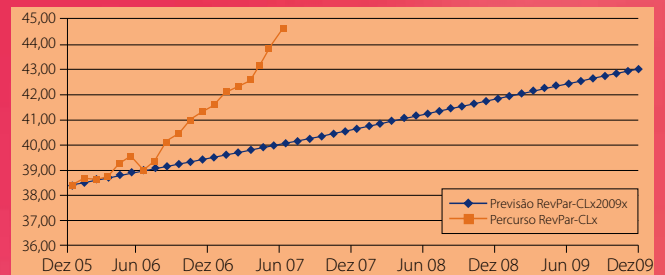
Objectivo para Junho de 2007 = 47,35
Percurso para Junho de 2007 = 51,88

LISBOA REGIÃO - REVPar2009



Objectivo para Junho de 2007 = 43,33
Percurso para Junho de 2007 = 47,83

LISBOA ÁREA PROMOCIONAL - REVPar2009



Objectivo para Junho de 2007 = 40,08
Percurso para Junho de 2007 = 44,68

OBJECTIVOS LARGAMENTE SUPERADOS

O crescimento continua a demonstrar que os objectivos definidos permanecem largamente superados. Relativamente ao mês de Junho, os indicadores RevPar mostram um valor médio nos últimos doze meses de 51,88 euros (Cidade de Lisboa), de 47,83 euros (Região de Lisboa) e de 44,68 euros (Área Promocional de Lisboa).