

OBSERVATÓRIO DO TURISMO DE LISBOA

Dados de Setembro de 2009



SETEMBRO NÃO CONFIRMA SINAL POSITIVO

Após um longo período marcado pela crise, o mês de Agosto tinha revelado um ténue sinal positivo para a hotelaria da Cidade, Região e Área Promocional de Lisboa. No entanto, a tendência não se alastrou ao mês de Setembro, que – uma vez mais – voltou a ser um mês negativo de forma generalizada.

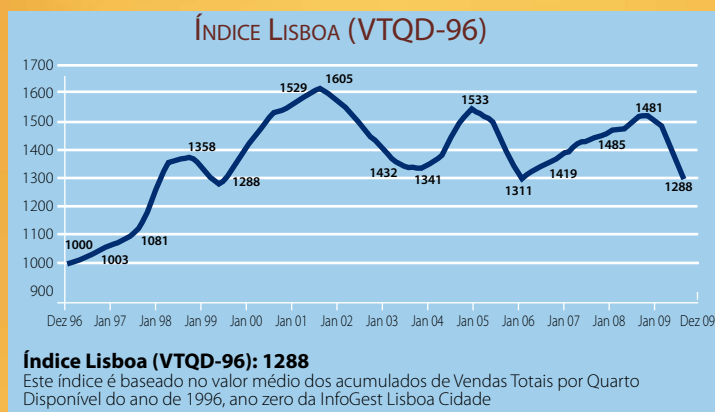
Tal como vinha a ser revelado pelos indicadores, nos últimos meses, as unidades de cinco estrelas foram as mais penalizadas, particularmente no que refere aos indicadores financeiros, mas também na ocupação. O mês de Setembro apenas revelou um valor acima do registado em igual período do ano anterior: tratou-se do *average* na Área Promocional de Lisboa e apenas para as unidades de três estrelas. Ainda assim, esta foi uma subida residual, que não ultrapassou os 0,6 por cento.

Em Setembro, o Aeroporto Internacional de Lisboa registou menos voos (-7 por cento) e menos passageiros (-4,6 por cento) que no ano transacto, em igual período. Este é, aliás, um cenário que se estende, de forma generalizada a quase todos os aeroportos nacionais, uma vez que todos eles, sem excepção, apresentam valores acumulados negativos para o número de passageiros.

Para os cruzeiros, o mês apresentou-se positivo, com mais navios a atracar em Lisboa do que no ano passado, uma subida no número de passageiros totais e um acréscimo pronunciado nos passageiros em *turnaround*, que excede os 600 por cento.

No golfe, o mês de Setembro foi positivo para as voltas realizadas por campo e por dia, mas negativo para os valores de *green fee* e receitas totais registados nos campos da amostra.

Os Índices foram, uma vez mais, superados, com excepção para os valores de ocupação na cidade de Lisboa e os objectivos traçados para o mês de Agosto estiveram todos aquém do previsto.



ANÁLISES DESTA EDIÇÃO

EVOLUÇÃO DOS MERCADOS

DADOS DA HOTELARIA

CIDADE DE LISBOA

REGIÃO DE LISBOA (NUT II)

ÁREA PROMOCIONAL

DE LISBOA

AEROPORTO E CRUZEIROS

INFOGOLFE

ÍNDICES POR REGIÃO

E OBJECTIVOS

Os dados contidos nesta edição do Observatório do Turismo de Lisboa, podem ser consultados na sua versão integral, em: www.visitlisboa.com

Barómetro Hotels.com LISBOA ENTRE AS 10 CIDADES MAIS BARATAS

Lisboa é a décima cidade mais barata, de acordo com o Barómetro Hotels.com, que avalia os preços de cerca de três dezenas de cidades em todo o mundo. O estudo é divulgado numa base mensal e contempla o preço médio pago por um quarto de hotel no corrente mês, nas cidades referidas, comparando estes dados sempre com o mês anterior e o mês homólogo do ano anterior.

Cidade	Out. 2009	Out. 2008	Set. 2009
Banguécoque	55 €	78 €	63 €
Praga	58 €	84 €	67 €
Xangai	60 €	87 €	73 €
Nice	62 €	84 €	91 €
Cannes	63 €	85 €	128 €
Dublin	64 €	89 €	75 €
Berlim	68 €	88 €	88 €
Marselha	73 €	80 €	88 €
Madrid	74 €	106 €	90 €
Lisboa	75 €	101 €	86 €
Helsínquia	81 €	113 €	96 €
Lyon	82 €	91 €	84 €
Bruxelas	84 €	110 €	105 €
Amesterdão	87 €	122 €	107 €
Roma	89 €	122 €	114 €
Barcelona	91 €	118 €	107 €
São Francisco	93 €	111 €	106 €
Estocolmo	93 €	121 €	114 €
Oslo	99 €	135 €	119 €
Copenhaga	99 €	128 €	114 €
Tóquio	103 €	138 €	105 €
Londres	104 €	136 €	115 €
Paris	105 €	131 €	125 €
Rio de Janeiro	120 €	146 €	116 €
Veneza	122 €	147 €	152 €
Nova Iorque	154 €	218 €	188 €
Dubai	154 €	219 €	140 €

Evolução dos Principais Indicadores da Hotelaria Acumulado Janeiro a Agosto de 2009 Área Metropolitana de Lisboa (NOVA NUTS II)

	Valor	Varição %	
Totais			
Hóspedes	2.458.000	-5,8%	▼
Dormidas	5.427.000	-7,0%	▼
Proveitos (€)	329.959.000	-14,0%	▼

Evolução dos Mercados - Dormidas Outras Cidades Europeias

	Valor	Varição %		Período
Amesterdão	3.964.200	-4,5%	▼	Jan-Jun
Berlim	10.350.408	4,4%	▲	Jan-Jul
Budapeste	3.573.253	-12,6%	▼	Jan-Ago
Génova	540.026	-1,6%	▼	Jan-Mai
Gotemburgo (região)	2.256.857	-0,3%	▼	Jan-Ago
Hamburgo	4.552.696	3,7%	▲	Jan-Jul
Helsínquia	1.634.533	-7,6%	▼	Jan-Jul
Munique	6.369.063	-1,0%	▼	Jan-Ago
Paris	15.958.244	-7,5%	▼	Jan-Jun
Praga	4.985.838	-11,4%	▼	Jan-Jun
San Sebastian	550.040	2,8%	▲	Jan-Ago
Estocolmo	3.528.413	4,2%	▲	Jan-Jul
Taline	1.326.893	-10,5%	▼	Jan-Ago
Viena (região)	6.762.757	-6,0%	▼	Jan-Ago
Zagreb	791.489	-9,7%	▼	Jan-Set
Zurique	1.560.182	-5,8%	▼	Jan-Jun



Setembro volta a registar quebras

Durante o mês de Setembro, a hotelaria da cidade de Lisboa voltou a registar todos os valores abaixo dos de igual período do ano anterior, seguindo a tendência negativa que se instalou desde o

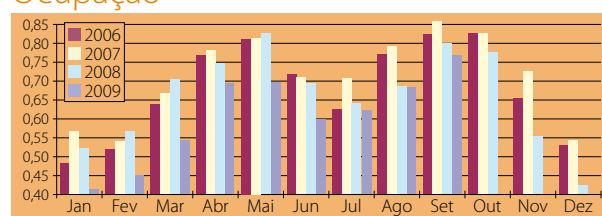
início do ano. Tanto quanto à ocupação como quanto aos valores financeiros, os hotéis de cinco estrelas foram os mais penalizados por este cenário.

Ocupação Quarto em Setembro					
	2009	2008	Variação 09/08		
			%	PP	P/N
★★★	87,51%	91,0%	-3,8%	-3,46	▼
★★★★	80,06%	82,7%	-3,2%	-2,68	▼
★★★★★	58,97%	66,0%	-10,7%	-7,04	▼
Síntese	76,64%	81,0%	-5,3%	-4,32	▼
Acumulado de Janeiro a Setembro					
★★★	70,65%	78,4%	-9,9%	-7,79	▼
★★★★	65,16%	71,2%	-8,5%	-6,07	▼
★★★★★	42,03%	52,5%	-19,9%	-10,47	▼
Síntese	60,82%	68,7%	-11,5%	-7,92	▼

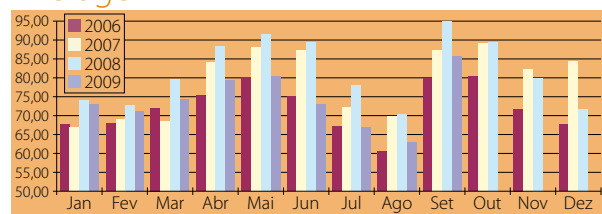
Preço médio por Quarto Vendido - (Average) em Setembro					
	2009	2008	Variação 09/08		
			%	€	P/N
★★★	57,23	58,74	-2,6%	-1,51	▼
★★★★	79,19	84,30	-6,1%	-5,11	▼
★★★★★	146,80	180,41	-18,6%	-33,60	▼
Síntese	86,22	94,91	-9,2%	-8,69	▼
Acumulado de Janeiro a Setembro					
★★★	52,01	55,26	-5,9%	-3,25	▼
★★★★	67,53	74,31	-9,1%	-6,79	▼
★★★★★	132,14	154,94	-14,7%	-22,81	▼
Síntese	74,36	82,92	-10,3%	-8,56	▼

Preço médio por Quarto Disponível - (RevPar) em Setembro					
	2009	2008	Variação 09/08		
			%	€	P/N
★★★	50,08	53,43	-6,3%	-3,35	▼
★★★★	63,40	69,74	-9,1%	-6,35	▼
★★★★★	86,58	119,09	-27,3%	-32,51	▼
Síntese	66,08	76,84	-14,0%	-10,76	▼
Acumulado de Janeiro a Setembro					
★★★	36,74	43,34	-15,2%	-6,60	▼
★★★★	44,00	52,93	-16,9%	-8,93	▼
★★★★★	55,53	81,34	-31,7%	-25,80	▼
Síntese	45,23	57,01	-20,7%	-11,78	▼

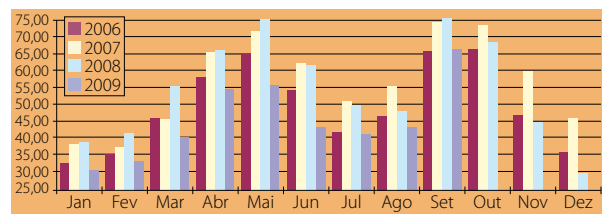
Ocupação



Average



RevPar



Esta amostra tem como base a totalidade do Universo de hotéis da Cidade de Lisboa, é fixa e composta por unidades Full Service e Residenciais independentemente da sua data de abertura.

Os números utilizados neste estudo são os seguintes:

- a dimensão das unidades
- a totalidade dos quartos e camas ocupados indicados pelas unidades;
- as receitas de quartos, a preços correntes, sem IVA e sem Pequeno Almoço;
- as receitas totais da operação, a preços correntes, sem IVA; sem receitas extraordinárias ou de operações financeiras.

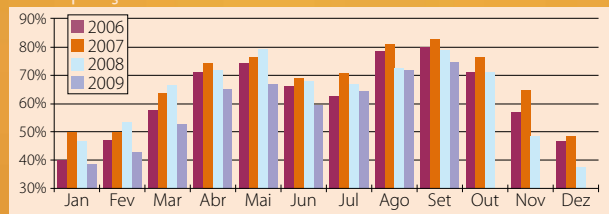
	Setembro de 2009			
	★★★★★	★★★★	★★★	Total
Hotéis da Amostra	10	35	21	66
Quartos Amostra	2 530	5 993	2 234	10 757
Representatividade (em quartos)	77,6%	83,9%	72,4%	80,5%



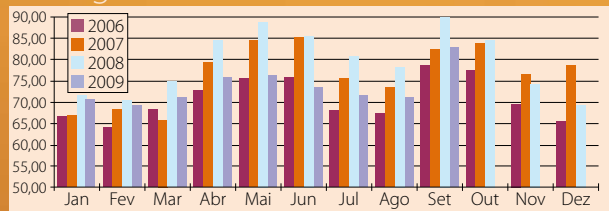
REGIÃO DE LISBOA (NUT II)

A Região de Lisboa inclui os concelhos da Área Metropolitana de Lisboa (Amostra composta com base nas unidades da NUT II - Lisboa)

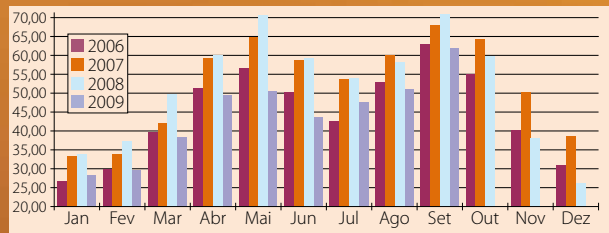
Ocupação



Average



RevPar



Esta amostra tem como base a totalidade do Universo de hotéis da Nut II - Lisboa, é fixa e composta por unidades Full Service e Residenciais independentemente da sua data de abertura.

Os números utilizados neste estudo são os seguintes:

- a dimensão das unidades
- a totalidade dos quartos e camas ocupados indicados pelas unidades;
- as receitas de quartos, a preços correntes, sem IVA e sem Pequeno Almoço;
- as receitas totais da operação, a preços correntes, sem IVA, sem receitas extraordinárias ou de operações financeiras.

REGIÃO DE LISBOA

	Setembro de 2009			
	★★★★★	★★★★	★★★	Total
Hotéis da Amostra	17	54	38	109
Quartos Amostra Fixa	3 300	8 698	3 667	15 665
Representatividade (em quartos)	78,4%	81,9%	80,8%	81,1%

Quebras generalizadas

Também na Região de Lisboa, à semelhança da tendência registada na cidade, os hotéis registaram quebras generalizadas face ao mês homólogo de 2008. As descidas, que afectaram a ocupação e os indicadores financeiros, revelaram, também, uma maior incidência nas unidades de cinco estrelas.

Ocupação Quarto em Setembro					
	2009	2008	Variação (09/08)		
			%	PP	P/N
★★★	83,33%	87,51%	-4,8%	-4,17	▼
★★★★	76,71%	79,95%	-4,1%	-3,24	▼
★★★★★	59,11%	64,63%	-8,5%	-5,52	▼
Síntese	74,55%	78,84%	-5,4%	-4,29	▼

Acumulado de Janeiro a Setembro					
	2009	2008	Variação 09/08		
			%	PP	P/N
★★★	68,35%	74,34%	-8,1%	-5,99	▼
★★★★	62,29%	68,42%	-9,0%	-6,13	▼
★★★★★	43,12%	53,56%	-19,5%	-10,44	▼
Síntese	59,64%	67,01%	-11,0%	-7,37	▼

Preço médio por Quarto Vendido - (Average) em Setembro					
	2009	2008	Variação 09/08		
			%	€	P/N
★★★	58,44	58,78	-0,6%	-0,35	▼
★★★★	75,02	79,54	-5,7%	-4,52	▼
★★★★★	150,35	183,32	-18,0%	-32,96	▼
Síntese	83,26	90,49	-8,0%	-7,23	▼

Acumulado de Janeiro a Setembro					
	2009	2008	Variação 09/08		
			%	€	P/N
★★★	53,03	55,52	-4,5%	-2,49	▼
★★★★	66,76	71,92	-7,2%	-5,15	▼
★★★★★	138,30	162,16	-14,7%	-23,87	▼
Síntese	74,07	81,47	-9,1%	-7,39	▼

Preço médio por Quarto Disponível - (RevPar) em Setembro					
	2009	2008	Variação 09/08		
			%	€	P/N
★★★	48,70	51,44	-5,3%	-2,74	▼
★★★★	57,54	63,59	-9,5%	-6,05	▼
★★★★★	88,87	118,48	-25,0%	-29,60	▼
Síntese	62,07	71,34	-13,0%	-9,27	▼

Acumulado de Janeiro a Setembro					
	2009	2008	Variação 09/08		
			%	€	P/N
★★★	36,25	41,28	-12,2%	-5,03	▼
★★★★	41,59	49,21	-15,5%	-7,62	▼
★★★★★	59,64	86,85	-31,3%	-27,22	▼
Síntese	44,17	54,59	-19,1%	-10,42	▼



Tendência negativa

A Área Promocional de Lisboa foi a única que registou um valor homólogo positivo, no *average* das unidades de três estrelas e, ainda assim, apenas por um valor marginal (0,6 por cento). Todos os outros indicadores (ocupação e valores financeiros) estiveram abaixo de Setembro de 2008, numa tendência que também se revelou mais penalizadora para os hotéis de categoria superior.

Ocupação Quarto em Setembro					
	2009	2008	Variação 09/08		
			%	PP	P/N
★★★	74,51%	79,91%	-6,7%	-5,39	▼
★★★★	75,82%	79,19%	-4,3%	-3,37	▼
★★★★★	57,86%	63,15%	-8,4%	-5,29	▼
Síntese	71,90%	76,47%	-6,0%	-4,57	▼
Acumulado de Janeiro a Setembro					
★★★	60,52%	66,55%	-9,1%	-6,03	▼
★★★★	61,59%	67,73%	-9,1%	-6,14	▼
★★★★★	42,57%	52,67%	-19,2%	-10,10	▼
Síntese	57,50%	64,59%	-11,0%	-7,09	▼

Preço médio por Quarto Vendido - (Average) em Setembro					
	2009	2008	Variação 09/08		
			%	€	P/N
★★★	56,61	56,25	0,6%	0,36	▲
★★★★	74,61	79,02	-5,6%	-4,41	▼
★★★★★	152,53	184,57	-17,4%	-32,04	▼
Síntese	81,50	87,54	-6,9%	-6,04	▼
Acumulado de Janeiro a Setembro					
★★★	52,65	54,29	-3,0%	-1,64	▼
★★★★	66,59	71,60	-7,0%	-5,01	▼
★★★★★	140,20	164,10	-14,6%	-23,90	▼
Síntese	73,08	79,83	-8,5%	-6,75	▼

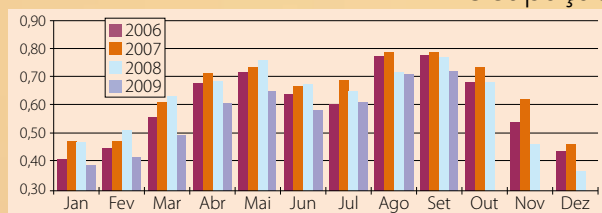
Preço médio por Quarto Disponível - (RevPar) em Setembro					
	2009	2008	Variação 09/08		
			%	€	P/N
★★★	42,18	44,95	-6,2%	-2,77	▼
★★★★	56,57	62,57	-9,6%	-6,01	▼
★★★★★	88,25	116,55	-24,3%	-28,30	▼
Síntese	58,60	66,93	-12,5%	-8,34	▼
Acumulado de Janeiro a Setembro					
★★★	31,87	36,13	-11,8%	-4,26	▼
★★★★	41,01	48,49	-15,4%	-7,48	▼
★★★★★	59,69	86,43	-30,9%	-26,75	▼
Síntese	42,02	51,56	-18,5%	-9,54	▼

ÁREA PROMOCIONAL DE LISBOA

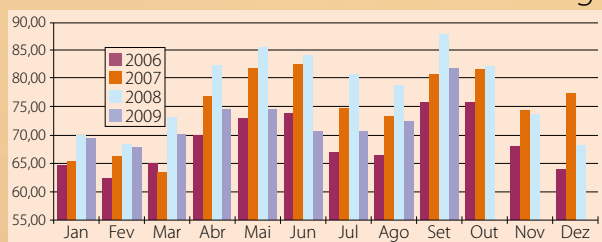


(Amostra composta com base nas unidades do território da Área Metropolitana de Lisboa e dos territórios das ex-Regiões de Turismo do Oeste, Ribatejo, Templários e Leiria/Fátima)

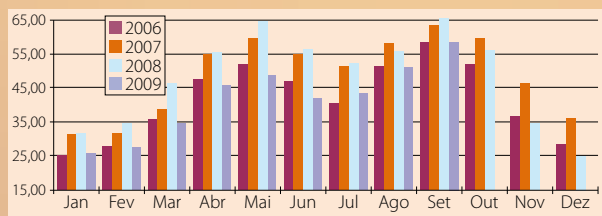
Ocupação



Average



RevPar



Esta amostra tem como base a totalidade do Universo de hotéis da Área Promocional, é fixa e composta por unidades Full Service e Residenciais independentemente da sua data de abertura.

Os números utilizados neste estudo são os seguintes:

- a dimensão das unidades
- a totalidade dos quartos e camas ocupados indicados pelas unidades;
- as receitas de quartos, a preços correntes, sem IVA e sem Pequeno Almoço;
- as receitas totais da operação, a preços correntes, sem IVA; sem receitas extraordinárias ou de operações financeiras.

ÁREA PROMOCIONAL DE LISBOA

Setembro de 2009				
	★★★★★	★★★★	★★★	Total
Hotéis da Amostra	18	58	55	131
Quartos Amostra Fixa	3 477	9 005	5 168	17 650
Representatividade (em quartos)	80,8%	81,3%	69,0%	76,4%

AEROPORTO DE LISBOA MENOS VOOS E PASSAGEIROS

O Aeroporto de Lisboa registou, em Setembro se menos voos e menos passageiros que em igual período do ano anterior.

Ponta Delgada, Horta e Flores são os únicos aeroportos com valores acumulados positivos para o número de voos, já que, no que respeita ao número de passageiros, todos os aeroportos nacionais têm registado uma quebra ao longo do ano de 2009.

TRÁFEGO COMERCIAL EM SETEMBRO

	NÚMERO DE VOOS				NÚMERO DE PASSAGEIROS			
	Setembro		Acumulado 2009		Setembro		Acumulado 2009	
	2009	Var % 09/08	2009	Var % 09/08	2009	Var % 09/08	2009	Var % 09/08
Lisboa	11.239	-7,0%	100.522	-6,0%	1.227.250	-4,6%	10.183.641	-3,9%
Porto	4.453	-9,7%	39.575	-7,5%	423.707	-0,8%	3.411.700	-3,9%
Faro	4.186	-3,8%	30.186	-6,8%	627.048	-4,6%	4.170.032	-7,7%
P.Delgada	1.193	5,6%	9.678	0,1%	84.290	-5,2%	724.395	-3,5%
S. Maria	236	-9,2%	2.543	-10,5%	6.997	13,5%	74.014	-11,1%
Horta	450	7,7%	3.790	0,1%	17.908	-3,6%	157.685	-3,3%
Flores	175	34,6%	1.223	8,0%	4.084	-2,5%	34.099	-3,3%
Funchal	1.857	-7,0%	16.847	-3,6%	208.041	8,9%	1.829.749	-4,9%
Porto Santo	288	1,1%	2.372	-0,7%	12.386	-9,6%	98.694	-10,3%
Total	24.077		206.736		2.611.711		20.684.009	

Fonte: ANA Aeroportos

CRUZEIROS MAIS NAVIOS E PASSAGEIROS

Durante o mês de Setembro, Lisboa recebeu 54 navios de cruzeiros, o que correspondeu a um total de passageiros que excedeu os 80 mil. Estes números correspondem a mais 17,4 por cento de navios que em igual período do ano anterior e a um aumento do número de passageiros totais de 34,8 por cento. Voltou a registar-se, neste mês, um aumento expressivo do número de passageiros em *turnaround*, que subiu mais de 600 por cento, situando-se a subida acumulada acima dos 200 por cento.

TRÁFEGO EM SETEMBRO

	Setembro			Acumulado Anual		
	2008	2009	Var %	2008	2009	Var %
Nº de navios	46	54	17,4%	231	221	-4,3%
Nº Passageiros Totais	59.698	80.457	34,8%	299.362	316.183	5,6%
Em Turnaround	1.428	10.629	644,3%	21.557	66.031	206,3%
Em trânsito	58.270	69.828	19,8%	277.805	250.152	-10,0%

Fonte: Administração do Porto de Lisboa



Voltas realizadas por campo/dia em Setembro					
	Variação (09/08)				
	2009	2008	%	Abs	P/N
Total	62,2	59,7	4,2%	2,5	▲
Sócio	22,4	19,7	13,7%	2,7	▲
Não Sócio	39,8	40,0	-0,5%	-0,2	▼

Voltas realizadas por campo/dia de Janeiro a Setembro					
	Variação (09/08)				
	2009	2008	%	Abs	P/N
Total	57,2	62,1	-7,8%	-4,9	▼
Sócio	22,0	23,4	-5,8%	-1,3	▼
Não Sócio	35,2	38,7	-9,1%	-3,5	▼

Resultados em Setembro por volta										
	GreenFee		Variação (09/08)			Receita total		Variação (09/08)		
	2009	2008	%	Abs	P/N	2009	2008	%	Abs	P/N
Realizada	14,11	20,09	-29,7%	-6,0	▼	27,14	29,29	-7,3%	-2,1	▼
Não Sócio	21,69	30,00	-27,7%	-8,3	▼	42,55	44,41	-4,2%	-1,9	▼

Resultados de Janeiro a Setembro por volta										
	GreenFee		Variação (09/08)			Receita total		Variação (09/08)		
	2009	2008	%	Abs	P/N	2009	2008	%	Abs	P/N
Realizada	16,81	18,52	-9,2%	-1,7	▼	33,12	31,82	4,1%	1,3	▲
Não Sócio	26,69	28,90	-7,6%	-2,2	▼	53,44	51,07	4,6%	2,4	▲

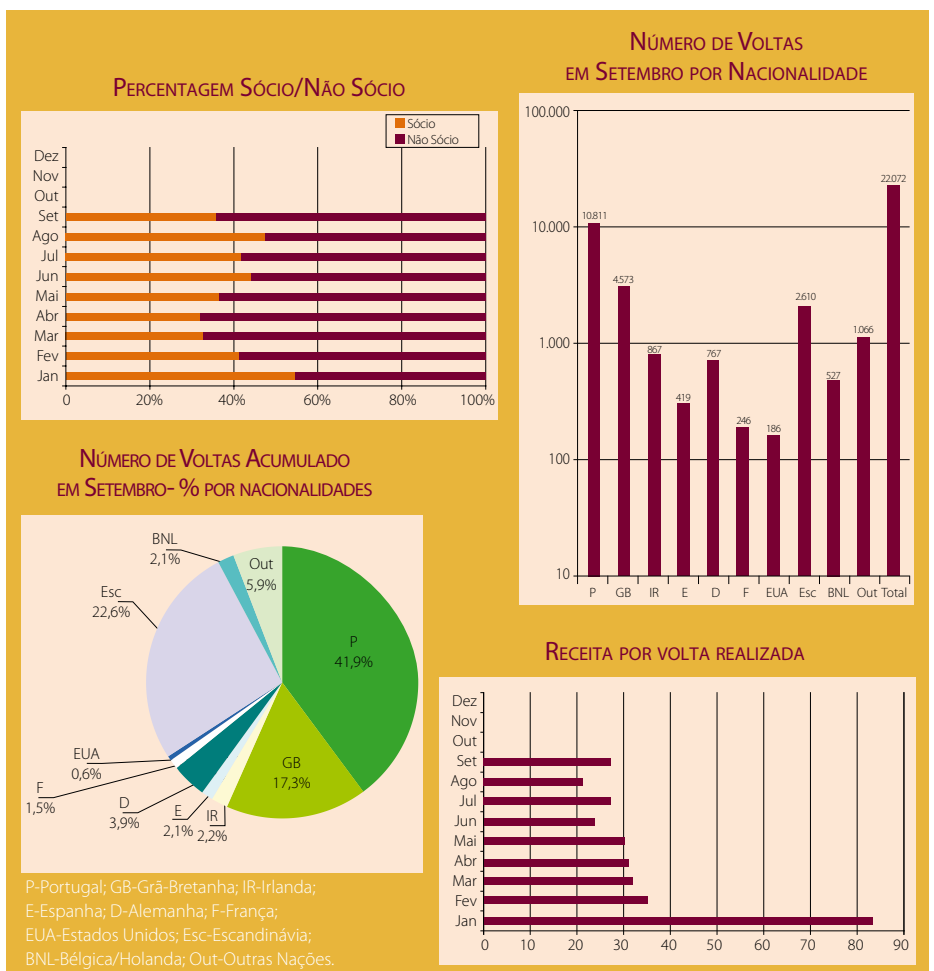
MAIS VOLTAS MAS MENOS RESULTADOS

Durante o mês de Setembro realizaram-se, por dia, uma média de 62,2 voltas por campo, o que corresponde a uma subida de 4,2 por cento face a igual período do ano transacto. Para esta subida contribuíram mais os sócios (+13,7 por cento) e os não sócios (que registaram uma quebra de 0,5 por cento). O valor de *green fee* desceu 29,7 por cento nas voltas realizadas e 27,7 por cento nos não sócios. Também as receitas totais registaram quebras, de 7,3 por cento nas voltas realizadas e de 4,2 por cento nos não sócios. Apesar disso, os valores acumulados de receitas totais estão ainda superiores aos registados no ano transacto.

Setembro de 2009	9 buracos	18 buracos	Total
Campos	4	18	22
Amostra Fixa	2	15	17
	50,0%	83,3%	77,3%

Campos de Golfe disponíveis na Área Promocional de Lisboa de Lisboa (9 e 18 buracos).
Os números utilizados neste estudo são os seguintes:

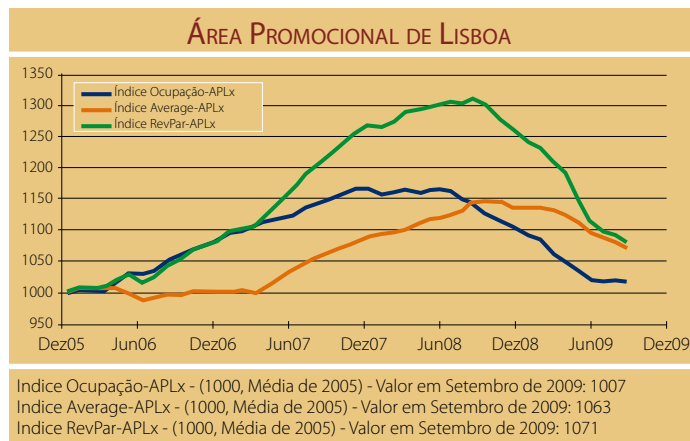
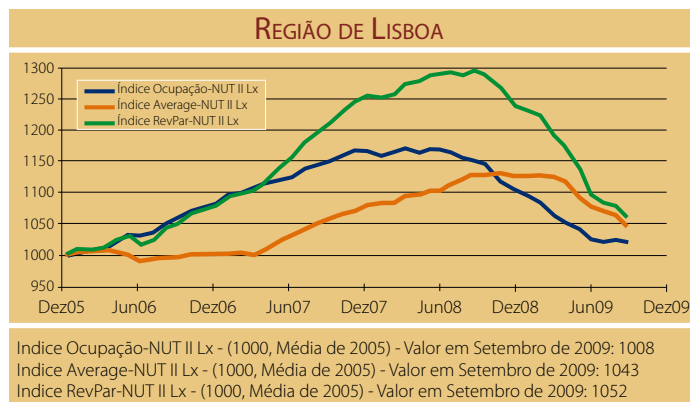
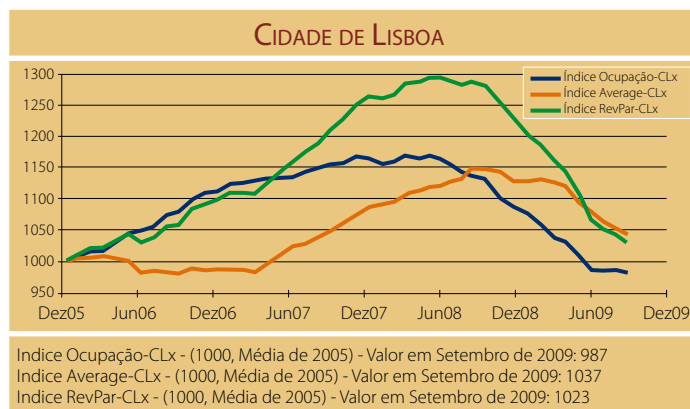
- capacidade máxima de saídas indicadas pelos campos para o mês;
- número de saídas e nacionalidades fornecidos pelos campos;
- receitas de fee, sem IVA;
- receitas totais, sem IVA.



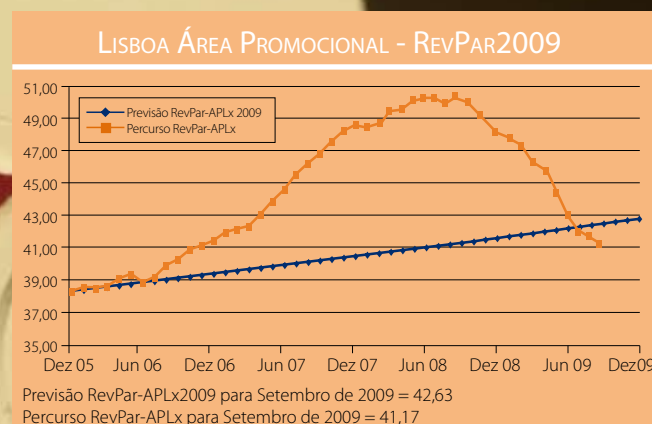
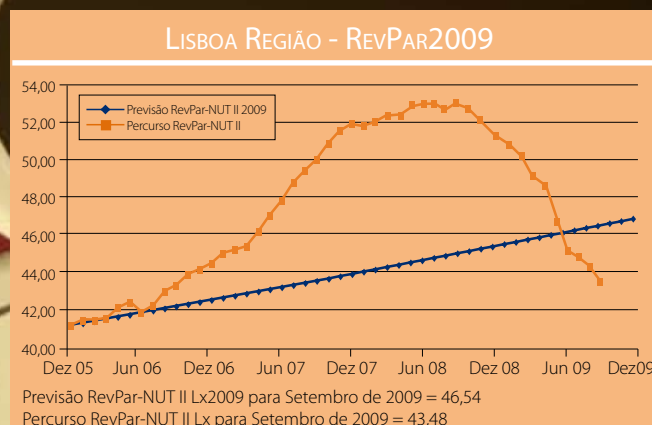
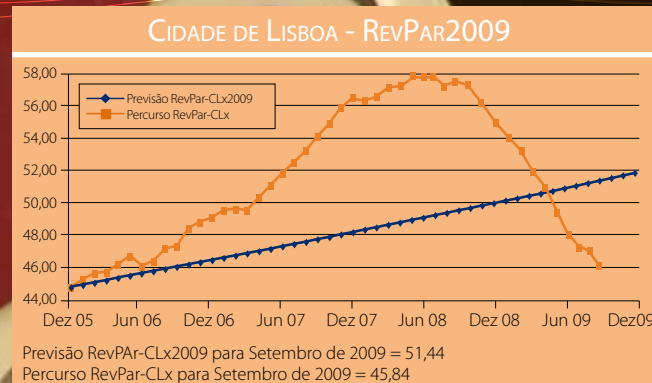
P-Portugal; GB-Grã-Bretanha; IR-Irlanda;
E-Espanha; D-Alemanha; F-França;
EUA-Estados Unidos; Esc-Escandinávia;
BNL-Bélgica/Holanda; Out-Outras Nações.

ÍNDICES AINDA POSITIVOS

Para todas as áreas geográficas analisadas, os Índices em Setembro foram positivos, com excepção da Ocupação na Cidade de Lisboa.
A Ocupação na Cidade de Lisboa foi de 987, na Região de 1008 e na Área Promocional de 1007. Quanto ao *Average*, os valores encontrados foram, respectivamente, de 1037, 1043 e 1063, enquanto o *RevPar* atingiu os valores de 1023, 1052 e 1071.



Todos os índices são a média móvel a 12 meses em função dos resultados mensais do ano de 2005.



OBJECTIVOS ABAIXO DA PREVISÃO

Os objectivos definidos para o mês de Setembro de 2009 estiveram todos abaixo da previsão, tanto na Cidade, como na Região e Área Promocional de Lisboa. Estes apontavam, respectivamente, para 51,44, 46,54 e 42,63 e os valores alcançados foram, respectivamente, de 45,84; 43,48 e 41,17.