

# OBSERVATÓRIO DO TURISMO DE LISBOA



DADOS JUNHO 2010

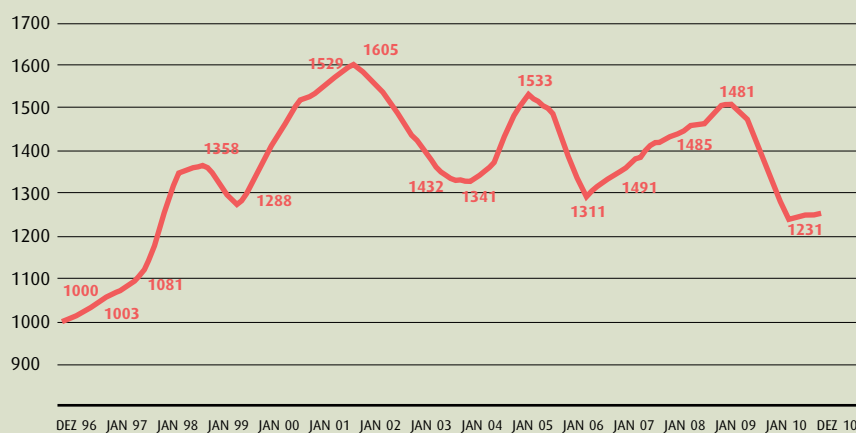
## SINAIS POSITIVOS

O Aeroporto Internacional de Lisboa apresenta, em Junho, uma subida de 12,4 por cento no número de voos e de 7,5 por cento no de passageiros, comparativamente com o mesmo mês de 2009.

Trata-se de mais um dado que se junta

a outros indicadores que parecem indicar uma tendência positiva. Passando à hotelaria, verifica-se, também, um sentimento de optimismo moderado. A Ocupação e o RevPar na Cidade, Grande Lisboa e Região denotam uma performance positiva.

### ÍNDICE LISBOA (VTQD-96): 1231



Este índice é baseado no valor médio dos acumulados de Vendas Totais por Quarto. Disponível do ano de 1996, ano zero da InfoGest Lisboa Cidade.

## ANÁLISES DESTA EDIÇÃO

### EVOLUÇÃO DOS MERCADOS

- Dados da Hotelaria
- Cidade de Lisboa
- Grande Lisboa
- Região de Lisboa

### AEROPORTOS E CRUZEIROS

### INFOGOLFE

### ÍNDICES POR REGIÃO E OBJECTIVOS

Os dados contidos nesta edição do Observatório do Turismo de Lisboa podem ser consultados na sua versão integral em: [www.visitlisboa.com](http://www.visitlisboa.com)



## TAP LÍDER NA PORTELA

Com uma quota de 54 por cento do total do tráfego aéreo no Aeroporto Internacional de Lisboa em Junho, a TAP mantém-se como a companhia líder na capital portuguesa, indica o *site* [www.voarlowcost.com](http://www.voarlowcost.com).

No mês em análise, a TAP transportou mais de 662 mil passageiros, o que representa uma subida de 13,8 por cento comparativamente com o mesmo mês do ano passado, enquanto nas companhias de baixo custo viajaram 183 mil passageiros (-3 por cento). Na lista agora divulgada pelo referido *site*, a *low cost* easyjet surge em 2.º lugar, com mais de 126 mil passageiros (+8,6 por cento do que em Junho de 2009) e, em

3.º, a Sata Internacional com mais de 60 mil (+12,2 por cento). Seguem-se as transportadoras regulares Lufthansa (+5,5 por cento), Iberia (-9 por cento), Air France (+1 por cento), British Airways (-13 por cento) e a KLM (+11 por cento. A *low cost* Vueling desceu 34 por cento, reflectindo os cortes realizados nos movimentos para Espanha, acrescenta a informação divulgada pela mesma fonte.

A terminar o *ranking*, considerando as companhias *low cost* a operar na Portela, surgem a Aer Lingus (-13,2 por cento), Germanwings (-1,8 por cento), Niki (Air Berlin) (+7 por cento), Blue Air (-4,6 por cento) e Transavia (-2,1 por cento.

Fonte: *site* [www.voarlowcost.com](http://www.voarlowcost.com)

### Evolução dos Mercados 2010 - Dormidas Outras Cidades Europeias

	Valor	Variação %	Período
Amsterdão	554.000	8,7%	▲ Jan
Barcelona	2.603.859	7,6%	▲ Mar
Berlim	7.638.257	14,0%	▲ Mai
Bratislava	461.374	3,4%	▲ Mai
Budapeste	2.030.113	6,4%	▲ Mai
Génova	271.133	-0,1%	▼ Mar
Gotemburgo (região)	1.079.087	0,6%	▲ Mai
Hamburgo	2.432.689	7,7%	▲ Abr
Helsínquia	1.097.306	8,4%	▲ Mai
Madrid	6.199.170	9,0%	▲ Mai
Munique	3.966.989	10,5%	▲ Mai
Paris	4.559.552	4,6%	▲ Fev
Praga	2.002.792	3,7%	▲ Mar
San Sebastian	383.562	15,2%	▲ Jun
Estocolmo	1.679.546	4,6%	▲ Abr
Talíne	771.719	20,4%	▲ Mai
Valencia	1.291.609	3,7%	▲ Mai
Viena (região)	4.174.939	12,9%	▲ Mai
Zagreb	454.917	-6,2%	▼ Jun
Zurique	749.800	7,9%	▲ Mar

Fonte: ECM, TourMIS

### Evolução dos Principais Indicadores da Hotelaria Acumulado Janeiro a Maio de 2010 Área Metropolitana de Lisboa (NOVA NUTS II)

	Valor	Variação %
<b>Totais</b>		
Hóspedes	1.479.000	8,3% ▲
Dormidas	3.087.000	6,5% ▲
Proveitos (€)	195.620.000	2,9% ▲

Fonte: INE, dados provisórios

# CIDADE DE LISBOA

AMOSTRA COMPOSTA COM BASE NAS UNIDADES HOTELEIRAS DA CIDADE DE LISBOA

## Tendência positiva

Os principais indicadores turísticos sobre a actividade hoteleira na Cidade de Lisboa em Junho revelam uma tendência ascendente quase generalizada.

Com mais 22 por cento, a liderança na Ocupação coube aos hotéis de cinco estrelas, enquanto os de três estrelas foram excepção, ao cederem 1 por cento.

A síntese mensal - hotéis de três, quatro e cinco estrelas - denota uma subida de 10,1 por cento, enquanto a do acumulado do ano - Janeiro a Junho - aumentou 9,1 por cento.

### Ocupação Quarto em Junho

	2010	2009	Variação 10/09		
			%	PP	P/N
★★★	68,23%	68,9%	-1,0%	-0,69	▼
★★★★	69,74%	62,8%	11,1%	6,97	▲
★★★★★	52,00%	42,6%	22,0%	9,39	▲
Síntese	65,26%	59,3%	10,1%	5,97	▲
<b>Acumulado de Janeiro a Junho</b>					
★★★	65,79%	65,5%	0,4%	0,25	▲
★★★★	66,50%	60,6%	9,7%	5,90	▲
★★★★★	47,46%	39,8%	19,1%	7,62	▲
Síntese	61,85%	56,7%	9,1%	5,16	▲

### Preço médio por Quarto Vendido - (Average) em Junho

	2010	2009	Variação 10/09		
			%	€	P/N
★★★	52,17	50,98	2,3%	1,19	▲
★★★★	67,18	64,65	3,9%	2,54	▲
★★★★★	133,75	132,74	0,8%	1,01	▲
Síntese	76,60	72,89	5,1%	3,72	▲
<b>Acumulado de Janeiro a Junho</b>					
★★★	51,80	51,79	0,0%	0,01	▲
★★★★	66,11	68,46	-3,4%	-2,34	▼
★★★★★	120,09	135,27	-11,2%	-15,18	▼
Síntese	72,93	75,62	-3,6%	-2,69	▼

### Preço médio por Quarto Disponível - (RevPar) em Junho

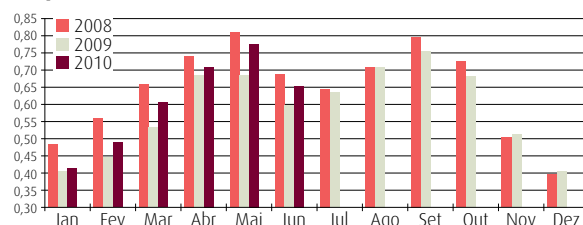
	2010	2009	Variação 10/09		
			%	€	P/N
★★★	35,59	35,13	1,3%	0,46	▲
★★★★	46,85	40,58	15,5%	6,27	▲
★★★★★	69,55	56,56	23,0%	12,99	▲
Síntese	49,99	43,21	15,7%	6,78	▲
<b>Acumulado de Janeiro a Junho</b>					
★★★	34,08	33,94	0,4%	0,14	▲
★★★★	43,96	41,48	6,0%	2,48	▲
★★★★★	56,99	53,89	5,8%	3,11	▲
Síntese	45,11	42,87	5,2%	2,24	▲

Quanto ao Preço Médio por Quarto Vendido (Average), a tendência foi de subida, com destaque para os hotéis de quatro estrelas (+ 3,9 por cento).

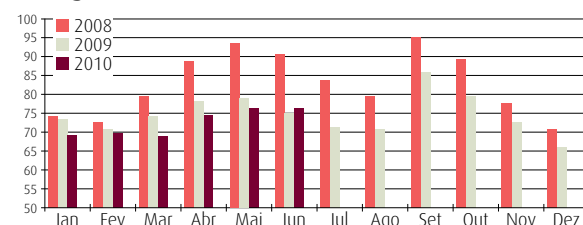
A síntese mensal apresenta um aumento de 5,1 por cento e a do acumulado do ano uma descida de 3,6 por cento.

Os hotéis de cinco estrelas registaram o maior aumento - 23 por cento - no RevPar. A síntese mensal avançou 15,7 por cento e a do acumulado do ano 5,2 por cento.

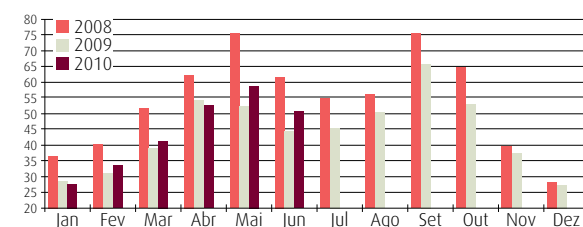
### Ocupação



### Average



### RevPar



Esta amostra tem como base a totalidade do universo de hotéis da Cidade de Lisboa, é fixa e composta por unidades Full Service e Residenciais independentemente da sua data de abertura.

Os números utilizados neste estudo são os seguintes:

- a dimensão das unidades;
- a totalidade dos quartos e camas ocupados indicados pelas unidades;
- as receitas de quartos, a preços correntes, sem IVA e sem pequeno-almoço;
- as receitas totais da operação, a preços correntes, sem IVA; sem receitas extraordinárias ou de operações financeiras.

	Junho de 2010			Total
	★★★★★	★★★★	★★★	
Hotéis da Amostra	10	35	21	66
Quartos Amostra	2.524	6.097	2.097	10.718
Representatividade (em quartos)	77,7%	83,1%	71,1%	79,6%



# GRANDE LISBOA

AMOSTRA COMPOSTA COM BASE NAS UNIDADES DOS MUNICÍPIOS DE LISBOA, OEIRAS, CASCAIS, SINTRA E MAFRA

## Positivismo a dominar

Os três indicadores turísticos, à semelhança do registado na Cidade, melhoraram na Grande Lisboa.

Com um aumento de 25,7 por cento, os hotéis de cinco estrelas apresentam a maior subida na Ocupação. A síntese mensal das três categorias de estabelecimentos evidencia um avanço de 9,7 por cento, enquanto a do acumulado 7,2 por cento.

No Average, as unidades de três estrelas foram a excepção: +3,8 por cento. A síntese mensal subiu 3,4 por cento, enquanto a do acumulado cedeu na mesma percentagem.

Os hotéis de cinco estrelas evidenciam a melhor performance no RevPar (+24,4 por cento). Na síntese mensal, a subida foi de 13,4 por cento e a do acumulado do ano de 3,6 por cento.

### Ocupação Quarto em Junho

	2010	2009	Variação 10/09		
			%	PP	P/N
★★★	69,95%	69,58%	0,5%	0,37	▲
★★★★	68,19%	62,62%	8,9%	5,57	▲
★★★★★	53,80%	42,81%	25,7%	10,99	▲
Síntese	65,00%	59,27%	9,7%	5,73	▲
<b>Acumulado de Janeiro a Junho</b>					
★★★	63,85%	63,17%	1,1%	0,67	▲
★★★★	62,49%	58,73%	6,4%	3,76	▲
★★★★★	47,28%	39,98%	18,3%	7,30	▲
Síntese	59,01%	55,04%	7,2%	3,97	▲

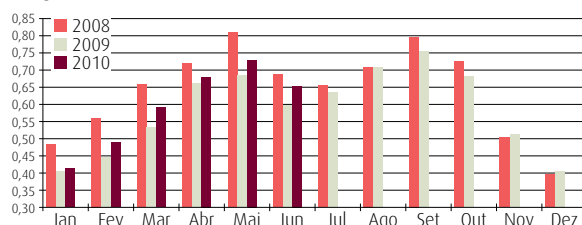
### Preço médio por Quarto Vendido - (Average) em Junho

	2010	2009	Variação 10/09		
			%	€	P/N
★★★	55,14	53,12	3,8%	2,02	▲
★★★★	64,38	64,42	-0,1%	-0,04	▼
★★★★★	138,02	139,45	-1,0%	-1,43	▼
Síntese	77,40	74,83	3,4%	2,57	▲
<b>Acumulado de Janeiro a Junho</b>					
★★★	51,92	51,53	0,7%	0,39	▲
★★★★	63,53	66,40	-4,3%	-2,87	▼
★★★★★	122,41	136,04	-10,0%	-13,62	▼
Síntese	72,69	75,25	-3,4%	-2,55	▼

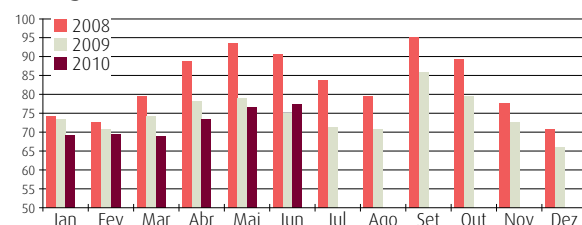
### Preço médio por Quarto Disponível - (RevPar) em Junho

	2010	2009	Variação 10/09		
			%	€	P/N
★★★	38,57	36,96	4,4%	1,61	▲
★★★★	43,90	40,34	8,8%	3,56	▲
★★★★★	74,25	59,69	24,4%	14,56	▲
Síntese	50,31	44,35	13,4%	5,96	▲
<b>Acumulado de Janeiro a Junho</b>					
★★★	33,15	32,55	1,8%	0,59	▲
★★★★	39,70	39,00	1,8%	0,70	▲
★★★★★	57,88	54,39	6,4%	3,49	▲
Síntese	42,90	41,42	3,6%	1,48	▲

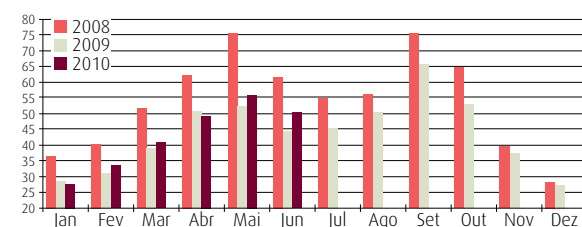
### Ocupação



### Average



### RevPar



Esta amostra tem como base a totalidade do universo de hotéis da Grande Lisboa, é fixa e composta por unidades Full Service e Residenciais independentemente da sua data de abertura.

Os números utilizados neste estudo são os seguintes:

- a dimensão das unidades;
- a totalidade dos quartos e camas ocupados indicados pelas unidades;
- as receitas de quartos, a preços correntes, sem IVA e sem pequeno-almoço;
- as receitas totais da operação, a preços correntes, sem IVA; sem receitas extraordinárias ou de operações financeiras.

	★★★★★	★★★★	★★★	Maio de Junho Total
Hotéis da Amostra	18	48	29	95
Quartos Amostra	3.491	7.953	2.776	14.220
Representatividade (em quartos)	80,6%	82,1%	76,2%	80,0%

## REGIÃO DE LISBOA

A AMOSTRA É COMPOSTA COM BASE NAS UNIDADES DOS TERRITÓRIOS DA GRANDE LISBOA E DAS ENTIDADES REGIONAIS DE LISBOA E VALE DO TEJO, OESTE E LEIRIA/FÁTIMA. ANTERIORMENTE FOI PUBLICADA SOB O TÍTULO ÁREA PROMOCIONAL DE LISBOA

### Melhoria dos indicadores

A tendência de subida generalizada estendeu-se à hotelaria da Região de Lisboa. No referente à Ocupação, o avanço mais significativo (26,8 por cento) foi dos hotéis de cinco estrelas, enquanto os de três estrelas foram a excepção descendo (-5,8 por cento).

A síntese mensal avançou 5,5 por cento e a do acumulado do ano 6,2 por cento.

Os hotéis de três estrelas foram os únicos a apresentar uma subida no

Average (+ 6,1 por cento). Este indicador desceu 2,0 por cento nos hotéis de quatro estrelas e 1,4 por cento nos de cinco. A síntese mensal avançou 3,9 por cento e a do acumulado recuou 3,2 por cento. O RevPar melhorou nos hotéis de quatro e de cinco estrelas (+4,3 e 24,9 por cento, respectivamente) e desceu muito ligeiramente nos de três estrelas (-0,1 por cento). A síntese mensal avançou 9,7 por cento e a do acumulado 2,8 por cento.

#### Ocupação Quarto em Junho

	2010	2009	Variação 10/09		
			%	PP	P/N
★★★	61,37%	65,18%	-5,8%	-3,81	▼
★★★★	65,15%	61,23%	6,4%	3,92	▲
★★★★★	53,73%	42,39%	26,8%	11,34	▲
Síntese	61,91%	58,67%	5,5%	3,24	▲
<b>Acumulado de Janeiro a Junho</b>					
★★★	54,22%	54,02%	0,4%	0,20	▲
★★★★	58,61%	55,81%	5,0%	2,80	▲
★★★★★	47,24%	39,32%	20,1%	7,92	▲
Síntese	55,21%	52,00%	6,2%	3,21	▲

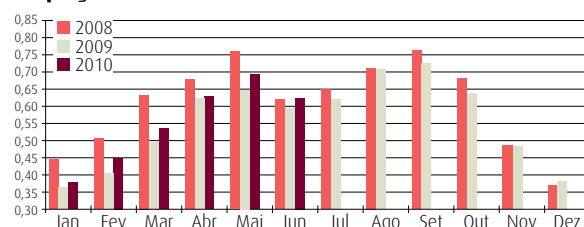
#### Preço médio por Quarto Vendido - (Average) em Junho

	2010	2009	Variação 10/09		
			%	€	P/N
★★★	53,43	50,34	6,1%	3,09	▲
★★★★	63,66	64,95	-2,0%	-1,29	▼
★★★★★	140,15	142,19	-1,4%	-2,03	▼
Síntese	74,00	71,21	3,9%	2,79	▲
<b>Acumulado de Janeiro a Junho</b>					
★★★	49,58	49,04	1,1%	0,55	▲
★★★★	62,73	66,14	-5,2%	-3,41	▼
★★★★★	123,13	138,38	-11,0%	-15,25	▼
Síntese	69,49	71,78	-3,2%	-2,29	▼

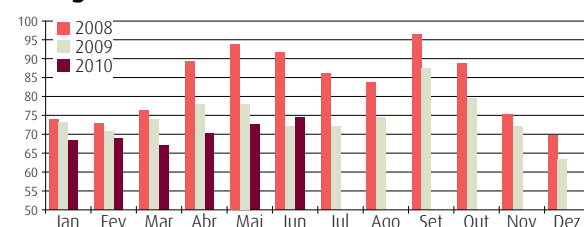
#### Preço médio por Quarto Disponível - (RevPar) em Junho

	2010	2009	Variação 10/09		
			%	€	P/N
★★★	32,79	32,81	-0,1%	-0,02	▼
★★★★	41,48	39,77	4,3%	1,70	▲
★★★★★	75,31	60,27	24,9%	15,03	▲
Síntese	45,81	41,78	9,7%	4,04	▲
<b>Acumulado de Janeiro a Junho</b>					
★★★	26,88	26,49	1,5%	0,40	▲
★★★★	36,77	36,92	-0,4%	-0,15	▼
★★★★★	58,16	54,41	6,9%	3,75	▲
Síntese	38,36	37,32	2,8%	1,04	▲

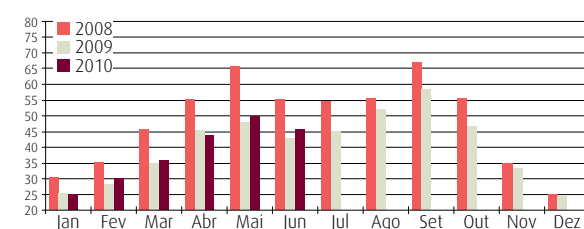
#### Ocupação



#### Average



#### RevPar



Esta amostra tem como base a totalidade do universo de hotéis da Região de Lisboa, é fixa e composta por unidades Full Service e Residenciais independentemente da sua data de abertura.

Os números utilizados neste estudo são os seguintes:

- a dimensão das unidades;
- a totalidade dos quartos e camas ocupados indicados pelas unidades;
- as receitas de quartos, a preços correntes, sem IVA e sem pequeno-almoço;
- as receitas totais da operação, a preços correntes, sem IVA; sem receitas extraordinárias ou de operações financeiras.

	Junho de 2010			Total
	★★★★★	★★★★	★★★	
Hotéis da Amostra	18	61	54	133
Quartos Amostra	3.470	9.547	4.678	17.695
Representatividade (em quartos)	82,1%	76,0%	64,4%	72,5%



# AEROPORTOS & CRUZEIROS

## AEROPORTO DE LISBOA

### Movimento Aumenta

Com a chegada do Verão, o movimento de voos e de passageiros no Aeroporto Internacional de Lisboa aumentou, em Junho, 12,4 e de 7,5 por cento, comparativamente com o mesmo mês do ano anterior.

Pela Portela passaram 12.225 voos, elevando o acumulado do ano para 65.262 (+ 2,7 por cento), e 1,225 milhões de passageiros (+ 3,8 por cento).

### Tráfego Comercial em Junho

	Número de voos				Número de Passageiros			
	Junho		Acumulado 2010		Junho		Acumulado 2010	
	2010	Var % 10/09	2010	Var % 10/09	2010	Var % 10/09	2010	Var % 10/09
Lisboa	12.225	12,4%	65.262	2,7%	1.224.907	7,5%	6.300.914	3,8%
Porto	4.724	14,2%	25.775	2,1%	459.188	21,2%	2.319.095	14,1%
Faro	4.535	9,0%	16.754	2,1%	629.408	7,2%	2.117.506	-0,6%
P.Delgada	1.083	-1,6%	5.630	2,1%	87.344	1,3%	401.704	0,5%
S. Maria	240	-4,8%	1.691	2,5%	7.133	11,7%	44.345	-0,4%
Horta	420	-7,1%	2.133	-3,9%	19.299	-8,2%	81.043	-1,8%
Flores	128	-13,5%	640	1,9%	3.962	0,0%	16.440	0,8%
Funchal	1.933	3,7%	10.821	-0,6%	181.987	-10,8%	1.035.914	-10,1%
Porto Santo	293	7,7%	1.434	2,3%	11.247	-9,4%	41.950	-15,2%
Total	25.581		130.140		2.624.475		12.358.911	

Fonte: ANA Aeroportos

## CRUZEIROS

### Mais navios e passageiros

Lisboa recebeu, em Junho, 17 navios de cruzeiro, ou seja, mais 21,4 por cento do que no mesmo mês do ano passado, e o total de passageiros subiu 27,9 por cento (passando de 22.887 para 29.267). Em termos de acumulado do ano - Janeiro a Junho -, a tendência foi inversa: - 7 e - 4,6 por cento, respectivamente.

O número de passageiros em *turnaround* diminuiu acentuadamente (- 97,2 por cento), enquanto o dos passageiros em trânsito indica uma enorme subida: 98,8 por cento.

No que se refere ao acumulado do ano, houve menos 60,3 por cento de passageiros em *turnaround* e mais 10,6 por cento em trânsito.

### Tráfego em Junho

	Junho			Acumulado Anual		
	2009	2010	Var %	2009	2010	Var %
Nº de navios	14	17	21,4%	128	119	-7,0%
Nº Passageiros Totais	22.887	29.267	27,9%	157 030	149 872	-4,6%
Em Turnaround	8.283	234	-97,2%	33.563	13.312	-60,3%
Em trânsito	14.604	29.033	98,8%	123 467	136 560	10,6%

Fonte: Administração do Porto de Lisboa

# INFOGOLFE

## Portugueses dominam

O número de voltas de golfe registado nos campos considerados na análise desceu novamente em Maio, situando-se em 18.468 face a 24.474 em Abril. Deste total, os portugueses realizaram 7.291 voltas, os britânicos 4.744 e os escandinavos 2.994. Destaque para o aumento do número de britânicos nos

greens em Maio face a Abril, ao passar de 2.755 para 4.744.

No tocante ao acumulado do ano por nacionalidades, os portugueses continuam à frente com 38,4 por cento do total, seguidos pelos escandinavos (32,1 por cento) e pelos britânicos (12,7 por cento).

### Voltas realizadas por campo/dia

#### Junho

	Variação (10/09)				
	2010	2009	%	Abs	P/N
Total	49,6	43,7	13,3%	5,8	▲
Sócio	22,0	19,5	13,1%	2,6	▲
Não Sócio	27,5	24,3	13,4%	3,3	▲

#### Janeiro a Junho

	Variação (10/09)				
	2010	2009	%	Abs	P/N
Total	51,9	59,1	-12,1%	-7,2	▼
Sócio	19,8	21,9	-9,8%	-2,1	▼
Não Sócio	32,1	37,1	-13,5%	-5,0	▼

### Resultados em Junho por volta

	GreenFee		Variação (10/09)			Receita total		Variação (10/09)		
	2010	2009	%	Abs	P/N	2010	2009	%	Abs	P/N
Realizada	14,60	15,24	-4,2%	-0,6	▼	28,98	24,93	16,2%	4,0	▲
Não Sócio	26,97	27,08	-0,4%	-0,1	▼	51,57	42,86	20,3%	8,7	▲

### Resultados de Janeiro a Junho por volta

	GreenFee		Variação (10/09)			Receita total		Variação (10/09)		
	2010	2009	%	Abs	P/N	2010	2009	%	Abs	P/N
Realizada	15,52	18,06	-14,1%	-2,5	▼	37,55	36,55	2,7%	1,0	▲
Não Sócio	24,93	28,04	-11,1%	-3,1	▼	61,22	58,10	5,4%	3,1	▲

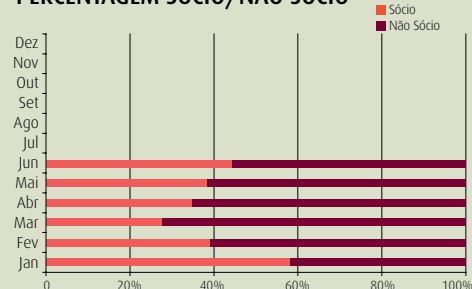
Junho de 2010	9 buracos	18 buracos	Total
Campos	4	18	22
Amostra Fixa	2	15	17
	50,0%	83,3%	77,3%

Campos de Golfe disponíveis na Área Promocional de Lisboa de Lisboa (9 e 18 buracos).

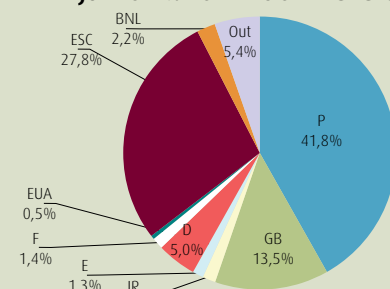
Os números utilizados neste estudo são os seguintes:

- capacidade máxima de saídas indicadas pelos campos para o mês;
- número de saídas e nacionalidades fornecidos pelos campos;
- receitas de fee sem IVA;
- receitas totais sem IVA.

### PERCENTAGEM SÓCIO/NÃO SÓCIO

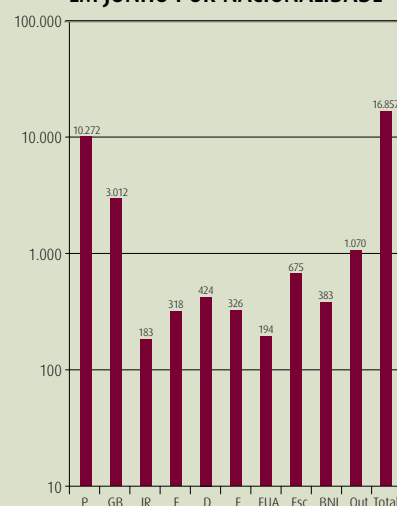


### NÚMERO DE VOLTAS ACUMULADO EM JUNHO - % POR NACIONALIDADES

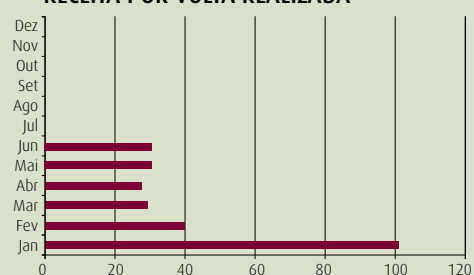


P-Portugal; GB-Grã-Bretanha; IR-Irlanda; E-Espanha; D-Alemanha; F-França; EUA-Estados Unidos; Esc-Escandinávia; BNL-Bélgica/Holanda; Out-Outras Nações.

### NÚMERO DE VOLTAS EM JUNHO POR NACIONALIDADE



### RECEITA POR VOLTA REALIZADA



# ÍNDICES POR REGIÃO

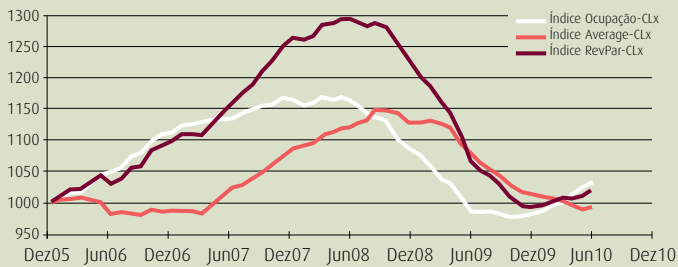
## SUPERADA A MÉDIA

A Ocupação na Cidade, Área Metropolitana e Região de Lisboa superou, em Junho, a média estabelecida, situando-se, nomeadamente, em 1027, 1033 e 1029.

O Average na Cidade ficou abaixo da média (993), enquanto na Área Metropolitana e na Região atingiu 1008 e 1031.

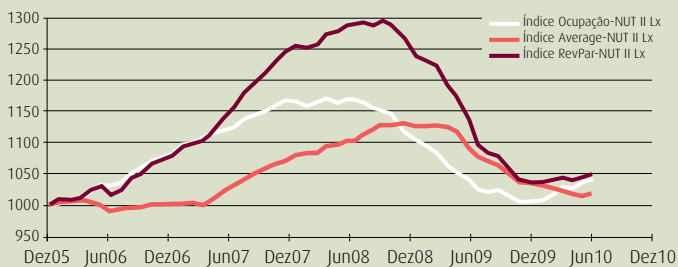
No mesmo contexto, o RevPar alcançou, respectivamente, 1020, 1042 e 1061.

### CIDADE DE LISBOA



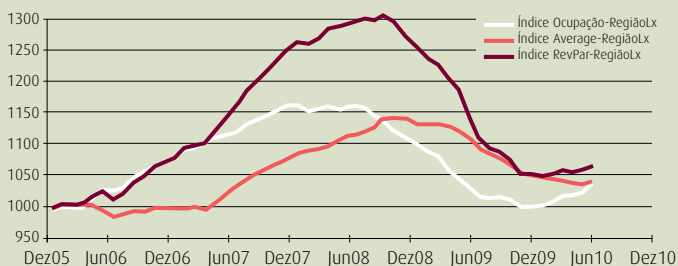
Índice Ocupação-CLx - (1000, Média de 2005) - Valor em Junho de 2010: 1027  
Índice Average-CLx - (1000, Média de 2005) - Valor em Junho de 2010: 993  
Índice RevPar-CLx - (1000, Média de 2005) - Valor em Junho de 2010: 1020

### ÁREA METROPOLITANA DE LISBOA (NUT II)



Índice Ocupação-NUT II Lx - (1000, Média de 2005) - Valor em Junho de 2010: 1033  
Índice Average-NUT II Lx - (1000, Média de 2005) - Valor em Junho de 2010: 1008  
Índice RevPar-NUT II Lx - (1000, Média de 2005) - Valor em Junho de 2010: 1042

### REGIÃO DE LISBOA



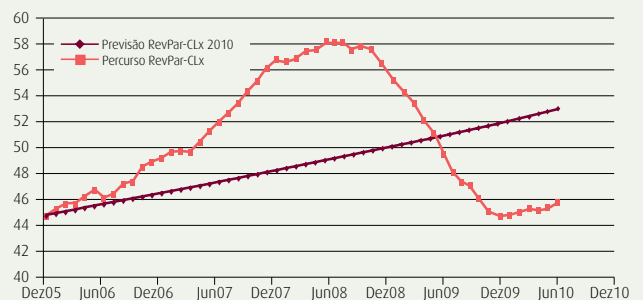
Índice Ocupação-RegiãoLx - (1000, Média de 2005) - Valor em Junho de 2010: 1029  
Índice Average-RegiãoLx - (1000, Média de 2005) - Valor em Junho de 2010: 1031  
Índice RevPar-RegiãoLx - (1000, Média de 2005) - Valor em Junho de 2010: 1061

# OBJECTIVOS

## AQUÉM DO PREVISTO

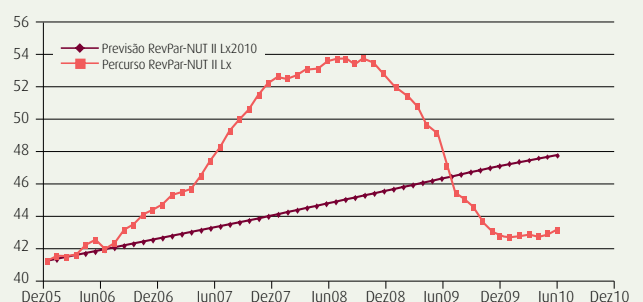
Os objectivos ficaram, uma vez mais, aquém do previsto. O RevPar na Cidade de Lisboa situou-se nos 45,71 (previsão 52,88), na Área Metropolitana em 43,07 (47,64) e na Região em 40,79 (43,53).

### OBJECTIVOS PARA A CIDADE DE LISBOA - REVPAR 2010



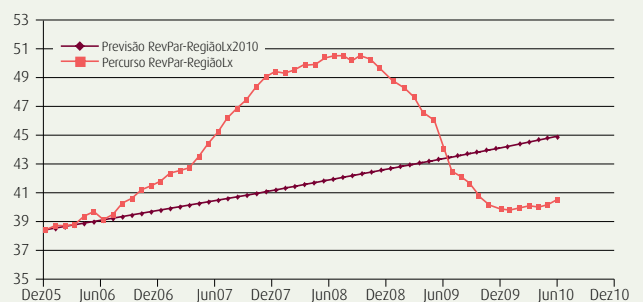
Previsão RevPar-CLx2010 para Junho de 2010 = 52,88  
Percurso RevPar-CLx para Junho de 2010 = 45,71

### OBJECTIVOS PARA A ÁREA METROPOLITANA DE LISBOA (NUT II) - REVPAR 2010



Previsão RevPar-NUT II Lx2010 para Junho de 2010 = 47,64  
Percurso RevPar-NUT II Lx para Junho de 2010 = 43,07

### OBJECTIVOS PARA A REGIÃO DE LISBOA - REVPAR 2009



Previsão RevPar-RegiãoLx2010 para Junho de 2010 = 43,53  
Percurso RevPar-RegiãoLx para Junho de 2010 = 40,79