

# OBSERVATÓRIO DO TURISMO DE LISBOA

Dados de Abril de 2008



## ABRIL CONSOLIDA RESULTADOS DO TRIMESTRE

A *performance* da hotelaria de Lisboa – Cidade, Região e Área Promocional – voltou a revelar, em Abril, sinais positivos, não obstante o contexto internacional fortemente marcado pelos sucessivos aumentos do preço do petróleo indiciar que os tempos difíceis estão para durar.

Assim, depois de um primeiro trimestre positivo, o bom desempenho das unidades de três, quatro e cinco estrelas de Lisboa prolongou-se por Abril, apesar da ligeira descida registada na ocupação, natural tendo em conta que a Páscoa este ano foi em Março.

Nota de destaque, ainda, para o número de navios (42) e de passageiros (51.274) que passaram pelo Porto de Lisboa em Abril e que reflecte subidas de 44,8 e de 124,9 por cento, respectivamente, face ao mês homólogo do ano passado.

Entretanto, pelo Aeroporto Internacional de Lisboa passaram, em Abril, quase metade (11.285) dos voos registados nos nove aeroportos do país (23.337).

## ANÁLISES DESTA EDIÇÃO

EVOLUÇÃO DOS MERCADOS

DADOS DA HOTELARIA  
CIDADE DE LISBOA

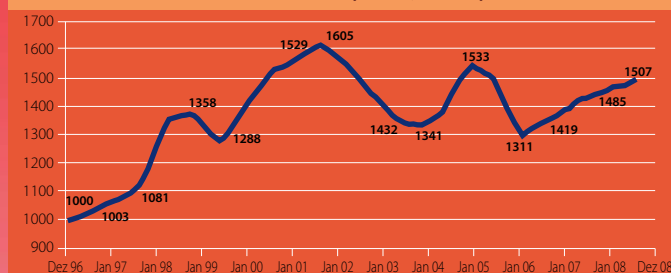
REGIÃO DE LISBOA (NUT II)  
ÁREA PROMOCIONAL  
DE LISBOA

AEROPORTO E CRUZEIROS

INFOGOLFE

ÍNDICES POR REGIÃO  
E OBJECTIVOS

### ÍNDICE LISBOA (VTQD-96)



#### Índice Lisboa (VTQD-96): 1507

Este índice é baseado no valor médio dos acumulados de Vendas Totais por Quarto Disponível do ano de 1996, ano zero da InfoGest Lisboa Cidade

Os dados contidos nesta edição do Observatório do Turismo de Lisboa podem ser consultados, na sua versão integral, em: [www.visitlisboa.com](http://www.visitlisboa.com)

## HOTÉIS PORTUGUESES APENAS 25 POR CENTO PERMITE PAGAMENTO DE RESERVAS NO SITE

Apesar da quase totalidade dos hotéis em Portugal ter confirmado presença na Internet, cerca de 66 por cento não tem as reservas integradas no sistema de *front-office* e apenas 25 por cento permitirá o pagamento da reserva no seu site.

Esta é uma das conclusões de um estudo promovido pelo Gabinete de Estudos e Estatísticas (GEE) da Associação da Hotelaria de Portugal (AHP), em conjunto com o departamento de Inovação, Ciência e Tecnologia da Universidade Portucalense Infante Dom Henrique, no âmbito do Tourism Think Tank (TTT), um projecto promovido pela AHP.

Com base neste estudo, fica-se também a saber que "apenas 45 por cento dos hotéis mantêm uma Intranet com as aplicações de negócio nelas integradas".

Áreas como a gestão do relacionamento com o cliente (*marketing*), distribuição e conforto do cliente revelam-se como os sectores onde será mais necessária a atenção dos decisores das unidades portuguesas.

FONTE: Associação da Hotelaria de Portugal (AHP)



## Evolução dos Mercados - Dormidas Acumulado Março 2008 Área Metropolitana de Lisboa (NOVA NUTS II)

	Valor	Variação %	
Espanha	249.276	28,1%	▲
Alemanha	120.990	16,0%	▲
Reino Unido e Irlanda	121.359	12,6%	▲
Itália	93.487	1,3%	▲
França	85.119	4,3%	▲
Bélgica e Holanda	58.153	9,2%	▲
Escandinávia	74.739	15,2%	▲
Rússia	10.140	22,5%	▲
Polónia, Hungria e Rep. Checa	16.876	21,1%	▲
EUA	62.144	6,1%	▲
Brasil	85.345	40,2%	▲
Japão	18.920	4,3%	▲

## Evolução dos Principais Indicadores da Hotelaria

Acumulado Março 2008  
Área Metropolitana de Lisboa (NOVA NUTS II)

	Valor	Variação %	
<b>Totais</b>			
Hóspedes	810.694	11,9%	▲
Dormidas	1.720.130	10,3%	▲
Proveitos (€)	110.534.005	12,7%	▲
<b>Mercados Externos</b>			
Hóspedes	484.337	21,4%	▲
Dormidas	1.173.973	16,2%	▲
<b>Mercado Interno</b>			
Hóspedes	326.357	0,3%	▲
Dormidas	546.157	-0,6%	▼

FONTE: TP/INE (DADOS PROVISÓRIOS)

## Evolução dos Mercados - Dormidas Acumulado Março 2008 Outras Cidades Europeias

	Valor	Variação %	
Munique	1 930 780	2,1%	▲
Hamburgo	1 609 784	5,0%	▲
Estocolmo	1 148 642	8,5%	▲
Budapest	1 146 449	11,8%	▲
Valencia	785 976	0,4%	▲
Zurique	764 822	5,2%	▲
Helsínquia	643 984	10,0%	▲
Gotemburgo (região)	626 631	9,7%	▲
Bilbau	234 494	4,8%	▲

## Evolução dos Mercados - Dormidas Acumulado Fevereiro 2008 Outras Cidades Europeias

	Valor	Variação %	
Berlim	2 068 675	5,0%	▲
Viena (região)	1 176 349	16,0%	▲

FONTE: ECM, TOURMIS



# CIDADE DE LISBOA

(Amostra composta com base nas unidades hoteleiras da cidade de Lisboa)

## REVPAR E AVERAGE SOBEM E OCUPAÇÃO DESCE

O preço médio por quarto disponível (RevPar), assim como o preço médio por quarto vendido (Average) na cidade de Lisboa subiu em Abril, comparativamente com o mesmo mês do ano passado, tendo-se verificado, paralelamente, uma descida na taxa de ocupação por quarto.

Em termos de RevPar, a síntese das categorias de hotéis considerados – três, quatro e cinco estrelas – revela uma subida de 0,9 por cento

(de 65,15 euros em Abril de 2007 para 65,74 em Abril último). As unidades de cinco estrelas, com 2,4 por cento, lideraram as subidas.

Quanto ao índice Average, no mesmo contexto, o aumento foi de 5,4 por cento (de 83,66 para 88,22 euros). A maior subida, 8,7 por cento, pertenceu aos hotéis de cinco estrelas.

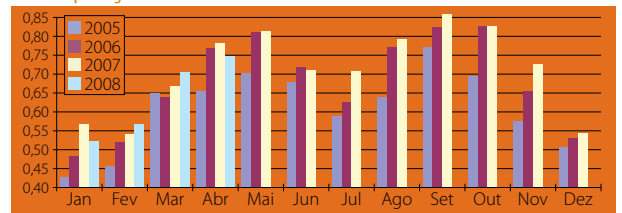
Entretanto, a síntese da ocupação por quarto desceu 4,3 por cento. A maior cedência em Abril verificou-se nos hotéis de cinco estrelas, com 5,8 por cento.

Ocupação Quarto em Abril					
	2008	2007	Variação 08/07		
			%	PP	P/N
★★★	84,24%	87,2%	-3,4%	-2,98	▼
★★★★	75,82%	79,5%	-4,6%	-3,69	▼
★★★★★	61,12%	64,9%	-5,8%	-3,75	▼
Síntese	74,52%	77,9%	-4,3%	-3,35	▼
Acumulado de Janeiro a Abril					
★★★	71,47%	72,1%	-0,9%	-0,68	▼
★★★★	65,20%	67,2%	-2,9%	-1,96	▼
★★★★★	50,35%	48,1%	4,6%	2,23	▲
Síntese	63,35%	63,9%	-0,9%	-0,60	▼

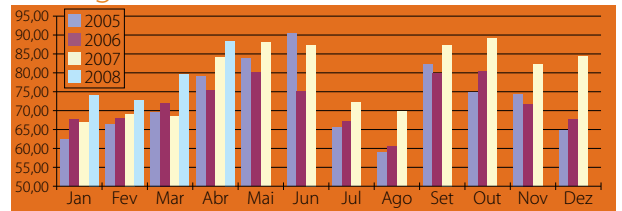
Preço médio por Quarto Vendido - (Average) em Abril					
	2008	2007	Variação 08/07		
			%	€	P/N
★★★	58,89	58,10	1,4%	0,79	▲
★★★★	78,97	74,02	6,7%	4,95	▲
★★★★★	158,70	146,04	8,7%	12,66	▲
Síntese	88,22	83,66	5,4%	4,55	▲
Acumulado de Janeiro a Abril					
★★★	52,60	49,20	6,9%	3,40	▲
★★★★	72,13	64,38	12,0%	7,75	▲
★★★★★	141,57	136,57	3,7%	5,00	▲
Síntese	79,30	72,93	8,7%	6,37	▲

Preço médio por Quarto Disponível - (RevPar) em Abril					
	2008	2007	Variação 08/07		
			%	€	P/N
★★★	49,61	50,68	-2,1%	-1,07	▼
★★★★	59,88	58,86	1,7%	1,02	▲
★★★★★	96,99	94,74	2,4%	2,25	▲
Síntese	65,74	65,15	0,9%	0,59	▲
Acumulado de Janeiro a Abril					
★★★	37,60	35,50	5,9%	2,10	▲
★★★★	47,03	43,24	8,8%	3,79	▲
★★★★★	71,27	65,71	8,5%	5,57	▲
Síntese	50,24	46,63	7,7%	3,60	▲

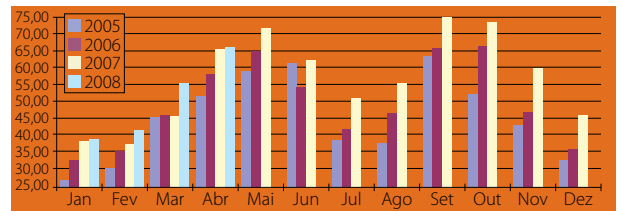
### Ocupação



### Average



### RevPar



Esta amostra tem como base a totalidade do Universo de hotéis da Cidade de Lisboa, é fixa e composta por unidades Full Service e Residenciais independentemente da sua data de abertura.

Os números utilizados neste estudo são os seguintes:

- a dimensão das unidades
- a totalidade dos quartos e camas ocupados indicados pelas unidades;
- as receitas de quartos, a preços correntes, sem IVA e sem Pequeno Almoço;
- as receitas totais da operação, a preços correntes, sem IVA; sem receitas extraordinárias ou de operações financeiras.

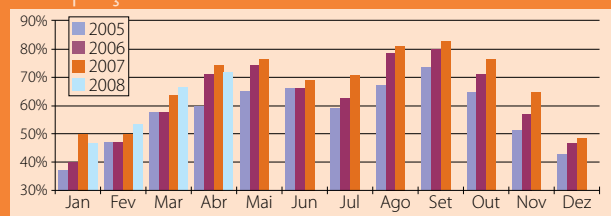
Abril de 2008				
	★★★★★	★★★★	★★★	Total
Hotéis da Amostra	9	29	21	59
Quartos Amostra	2.243	5.452	2.364	10.059
Representatividade (em quartos)	78,2%	80,3%	84,3%	81,6%



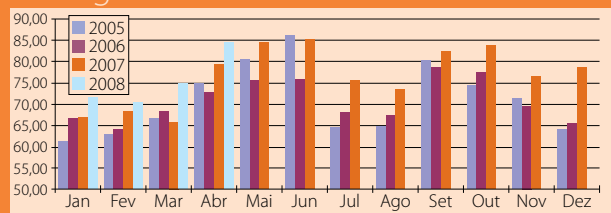
# REGIÃO DE LISBOA (NUT II-ÁREA METROPOLITANA)

A Região de Lisboa inclui os concelhos da Área Metropolitana de Lisboa (Amostra composta com base nas unidades da NUT II - Lisboa)

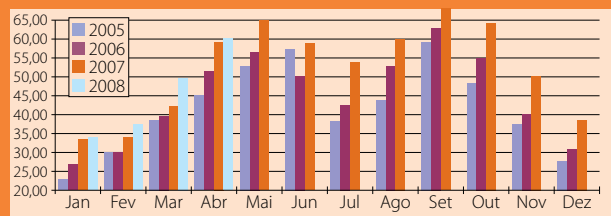
## Ocupação



## Average



## RevPar



Esta amostra tem como base a totalidade do Universo de hotéis da Nut II - Lisboa, é fixa e composta por unidades Full Service e Residenciais independentemente da sua data de abertura. Os números utilizados neste estudo são os seguintes:

- a dimensão das unidades
- a totalidade dos quartos e camas ocupados indicados pelas unidades;
- as receitas de quartos, a preços correntes, sem IVA e sem Pequeno Almoço;
- as receitas totais da operação, a preços correntes, sem IVA; sem receitas extraordinárias ou de operações financeiras.

REGIÃO DE LISBOA

	Abril de 2008			
	★★★★★	★★★★	★★★	Total
Hotéis da Amostra	16	49	40	105
Quartos Amostra Fixa	3.012	8.317	3.897	15.226
Representatividade (em quartos)	87,8%	82,8%	90,9%	85,7%

## SUBIDA NOS PREÇOS E OCUPAÇÃO DIMINUI

A síntese do RevPar na Região de Lisboa referente ao mês de Abril revela um aumento de 2,4 por cento (de 58,59 euros em Abril de 2007 para 59,96 euros). As unidades de quatro estrelas são as que apresentam a maior subida neste indicador: 3,6 por cento. Por sua vez, a síntese do preço médio por quarto vendido, tendo em conta o mesmo enquadramento, mostra uma progressão de 6,5 por cento em Abril (de 79,16 para 84,32 euros). O maior avanço coube às unidades de quatro estrelas, com oito por cento. À semelhança do sucedido na cidade, a ocupação também desceu: 3,9 por cento. O maior recuo neste indicador em Abril foi registado nas unidades de cinco estrelas, com 4,2 por cento.

### Ocupação Quarto em Abril

	2008	2007	Variação 08/07		
			%	PP	P/N
★★★★	77,58%	80,78%	-4,0%	-3,20	▼
★★★★★	72,10%	75,14%	-4,1%	-3,04	▼
★★★★★	60,04%	62,69%	-4,2%	-2,65	▼
Síntese	71,11%	74,01%	-3,9%	-2,90	▼

### Acumulado de Janeiro a Abril

★★★★	64,80%	64,62%	0,3%	0,18	▲
★★★★★	59,69%	60,64%	-1,6%	-0,95	▼
★★★★★	50,39%	50,15%	0,5%	0,24	▲
Síntese	59,19%	59,51%	-0,5%	-0,32	▼

### Preço médio por Quarto Vendido - (Average) em Abril

	2008	2007	Variação 08/07		
			%	€	P/N
★★★★	55,15	52,10	5,9%	3,06	▲
★★★★★	74,87	69,35	8,0%	5,52	▲
★★★★★	164,40	153,85	6,9%	10,55	▲
Síntese	84,32	79,16	6,5%	5,16	▲

### Acumulado de Janeiro a Abril

★★★★	50,39	46,48	8,4%	3,91	▲
★★★★★	68,13	61,61	10,6%	6,52	▲
★★★★★	145,01	138,45	4,7%	6,56	▲
Síntese	75,96	70,60	7,6%	5,36	▲

### Preço médio por Quarto Disponível - (RevPar) em Abril

	2008	2007	Variação 08/07		
			%	€	P/N
★★★★	42,79	42,09	1,7%	0,70	▲
★★★★★	53,98	52,11	3,6%	1,87	▲
★★★★★	98,70	96,45	2,3%	2,26	▲
Síntese	59,96	58,59	2,4%	1,38	▲

### Acumulado de Janeiro a Abril

★★★★	32,65	30,04	8,7%	2,62	▲
★★★★★	40,67	37,36	8,8%	3,30	▲
★★★★★	73,07	69,44	5,2%	3,64	▲
Síntese	44,96	42,01	7,0%	2,94	▲

# ÁREA PROMOCIONAL DE LISBOA



## REVPAR E AVERAGE AVANÇAM E OCUPAÇÃO RECUA

Tal como na Cidade e na Região, a Área Promocional de Lisboa apresenta, em Abril, subidas nos índices RevPar e Average e descida na ocupação. Assim, a síntese do preço médio por quarto disponível em Abril subiu 2,4 por cento face ao mês homólogo do ano passado (de 54,32 para 55,64 euros). Os hotéis de três estrelas, com 2,5 por cento, registaram a subida mais elevada de entre as três categorias de estabelecimentos considerados. Relativamente à síntese do preço médio por quarto vendido, a progressão foi de 7,4 por cento em Abril (de 76,53 para 82,23 euros). O maior aumento foi protagonizado pelas unidades de quatro estrelas, com 7,7 por cento. Quanto à ocupação, a síntese de Abril revela uma descida de 4,7 por cento (de 70,98 para 67,66 por cento) face ao verificado no mesmo mês do ano anterior. A cedência mais acentuada em Abril, seis por cento, foi registada nas unidades de cinco estrelas.

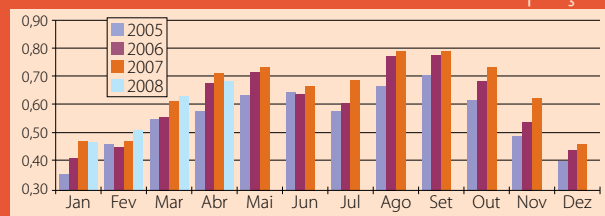
Ocupação Quarto em Abril					
	2008	2007	Variação 08/07		
			%	PP	P/N
★★★	67,96%	69,96%	-2,8%	-1,99	▼
★★★★	70,71%	74,51%	-5,1%	-3,80	▼
★★★★★	58,90%	62,69%	-6,0%	-3,79	▼
Síntese	67,66%	70,98%	-4,7%	-3,32	▼
Acumulado de Janeiro a Abril					
★★★	56,32%	55,70%	1,1%	0,62	▲
★★★★	58,83%	59,97%	-1,9%	-1,15	▼
★★★★★	49,61%	50,15%	-1,1%	-0,54	▼
Síntese	56,36%	56,89%	-0,9%	-0,53	▼

Preço médio por Quarto Vendido - (Average) em Abril					
	2008	2007	Variação 08/07		
			%	€	P/N
★★★	52,54	49,80	5,5%	2,74	▲
★★★★	74,52	69,20	7,7%	5,32	▲
★★★★★	165,35	153,85	7,5%	11,51	▲
Síntese	82,23	76,53	7,4%	5,70	▲
Acumulado de Janeiro a Abril					
★★★	48,52	45,08	7,6%	3,43	▲
★★★★	67,77	61,40	10,4%	6,37	▲
★★★★★	145,49	138,45	5,1%	7,04	▲
Síntese	74,21	68,48	8,4%	5,73	▲

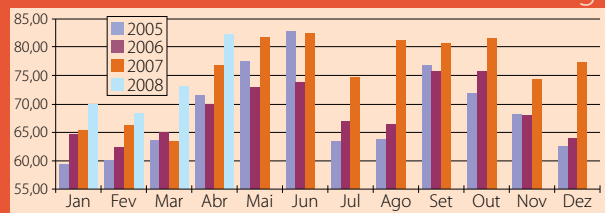
Preço médio por Quarto Disponível - (RevPar) em Abril					
	2008	2007	Variação 08/07		
			%	€	P/N
★★★	35,71	34,84	2,5%	0,87	▲
★★★★	52,70	51,56	2,2%	1,13	▲
★★★★★	97,39	96,45	1,0%	0,95	▲
Síntese	55,64	54,32	2,4%	1,32	▲
Acumulado de Janeiro a Abril					
★★★	27,33	25,11	8,8%	2,21	▲
★★★★	39,87	36,82	8,3%	3,05	▲
★★★★★	72,18	69,44	4,0%	2,74	▲
Síntese	41,82	38,96	7,4%	2,86	▲

(Amostra composta com base nas unidades do território da Área Metropolitana de Lisboa e dos territórios das Regiões de Turismo do Oeste, Ribatejo, Templários e Leiria/Fátima)

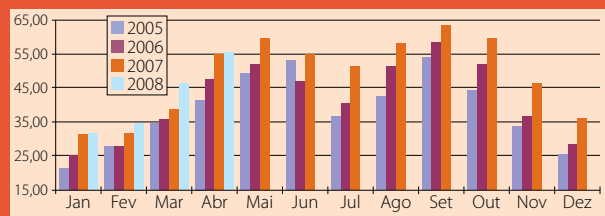
### Ocupação



### Average



### RevPar



Esta amostra tem como base a totalidade do Universo de hotéis da Área Promocional, é fixa e composta por unidades Full Service e Residenciais independentemente da sua data de abertura. Os números utilizados neste estudo são os seguintes:

- a dimensão das unidades
- a totalidade dos quartos e camas ocupados indicados pelas unidades;
- as receitas de quartos, a preços correntes, sem IVA e sem Pequeno Almoço;
- as receitas totais da operação, a preços correntes, sem IVA; sem receitas extraordinárias ou de operações financeiras.

ÁREA PROMOCIONAL DE LISBOA

Abril de 2008				
	★★★★★	★★★★	★★★	Total
Hotéis da Amostra	17	53	59	129
Quartos Amostra Fixa	3.189	8.625	5.410	17.224
Representatividade (em quartos)	83,0%	82,4%	74,5%	79,9%



## AEROPORTOS

### SUBIDAS NO ACUMULADO DO ANO E DESCIDA EM ABRIL

O total de voos e de passageiros registado entre Janeiro e Abril deste ano no Aeroporto Internacional de Lisboa aumentou 1,5 e 4,9 por cento, respectivamente, em comparação com o mesmo período de 2007.

Nos primeiros quatro meses do ano foram, pois, assinalados 44.435 voos e quatro milhões de passageiros. Verificou-se, todavia, uma descida de 2,6 por cento no número de voos em Abril face ao mesmo mês do ano passado e de 7,2 no total de passageiros.

De salientar, ainda, que dos 23.337 voos que passaram pelos nove aeroportos portugueses, quase metade, 11.285, fizeram-no pela Portela.

### TRÁFEGO COMERCIAL EM ABRIL

	NÚMERO DE VOOS				NÚMERO DE PASSAGEIROS			
	Abril		Acumulado 2008		Abril		Acumulado 2008	
	2008	Var % 08/07	2008	Var % 08/07	2008	Var % 08/07	2008	Var % 08/07
Lisboa	11.285	-2,6%	44.435	1,5%	1.079.072	-7,2%	4.002.357	4,9%
Porto	4.613	16,6%	17.640	12,5%	363.411	10,5%	1.328.536	20,2%
Faro	3.402	2,3%	9.122	-3,2%	422.571	-2,4%	1.125.596	-2,2%
P.Delgada	1.011	-1,3%	3.268	2,2%	71.051	-12,0%	243.010	0,2%
S. Maria	296	-1,3%	1.335	16,3%	6.891	-14,1%	41.196	15,0%
Horta	392	-1,5%	1.337	2,3%	14.277	-12,4%	48.204	-4,6%
Flores	126	5,0%	352	-2,2%	3.332	33,7%	9.958	18,6%
Funchal	1.967	-2,4%	7.448	3,7%	217.186	-10,7%	797.208	4,3%
Porto Santo	245	12,9%	857	2,9%	9.405	-20,9%	33.477	-23,9%
Total	23.337		85.794		2.187.196		7.629.542	

Fonte: ANA Aeroportos

# Aeroportos online

**ANA** Aeroportos de Portugal

Lisboa · Faro · Porto · Ponta Delgada · Horta · Santa Maria · Flores

Partidas e Chegadas em tempo real  
Consulta e download de horários  
Lojas e restaurantes  
Informações aos passageiros



[www.ana.pt](http://www.ana.pt)

## CRUZEIROS

### MAIS NAVIOS E PASSAGEIROS

Lisboa recebeu 42 navios em Abril, um número que corresponde a uma subida 44,8 por cento face ao mês homólogo de 2007, quando o total registado foi de 29. Em termos de acumulado do ano, a subida foi de 27,7 por cento, ou seja de 47 para 60 navios.

Quando ao número de passageiros total, a subida, em Abril, foi de 124,9 por cento: de 22.802 em Abril do ano passado para 51.274. Relativamente ao acumulado do ano, o aumento situou-se em 63,8 por cento, ou seja de 42.315 para 69.319 passageiros.

### TRÁFEGO EM ABRIL

	Abril			Acumulado Anual		
	2007	2008	Var %	2007	2008	Var %
Nº de navios	29	42	44,8%	47	60	27,7%
Nº Passageiros Totais	22.802	51.274	124,9%	42.315	69.319	63,8%
Em Turnaround	6.659	10.519	58,0%	7.219	11.836	64,0%
Em trânsito	16.143	40.755	152,5%	35.096	57.483	63,8%

Fonte: Administração do Porto de Lisboa

Resultados em Abril por volta										
	GreenFee		Variação (08/07)			Receita total		Variação (08/07)		
	2008	2007	%	Abs	P/N	2008	2007	%	Abs	P/N
Realizada	22,20	21,55	3,0%	0,7	▲	34,16	38,35	-10,9%	-4,2	▼
Não Sócio	35,74	31,07	15,0%	4,7	▲	54,99	55,29	-0,5%	-0,3	▼

Resultados de Janeiro a Abril por volta										
	GreenFee		Variação (08/07)			Receita total		Variação (08/07)		
	2008	2007	%	Abs	P/N	2008	2007	%	Abs	P/N
Realizada	19,56	18,34	6,6%	1,2	▲	37,61	35,42	6,2%	2,2	▲
Não Sócio	29,37	27,71	6,0%	1,7	▲	56,50	53,49	5,6%	3,0	▲

Voltas realizadas por campo/dia em Abril						
	2008		2007		Variação (08/07)	
	2008	2007	%	Abs	P/N	
Total	90,6	84,6	7,1%	6,0	▲	
Sócio	34,3	25,9	32,4%	8,4	▲	
Não Sócio	56,3	58,7	-4,1%	-2,4	▼	

Voltas realizadas por campo/dia de Janeiro a Abril						
	2008		2007		Variação (08/07)	
	2008	2007	%	Abs	P/N	
Total	70,1	69,0	1,6%	1,1	▲	
Sócio	23,5	23,3	0,9%	0,2	▲	
Não Sócio	46,6	45,7	1,9%	0,9	▲	

## ESCANDINAVOS DOMINAM PRESENCAS NOS GREENS

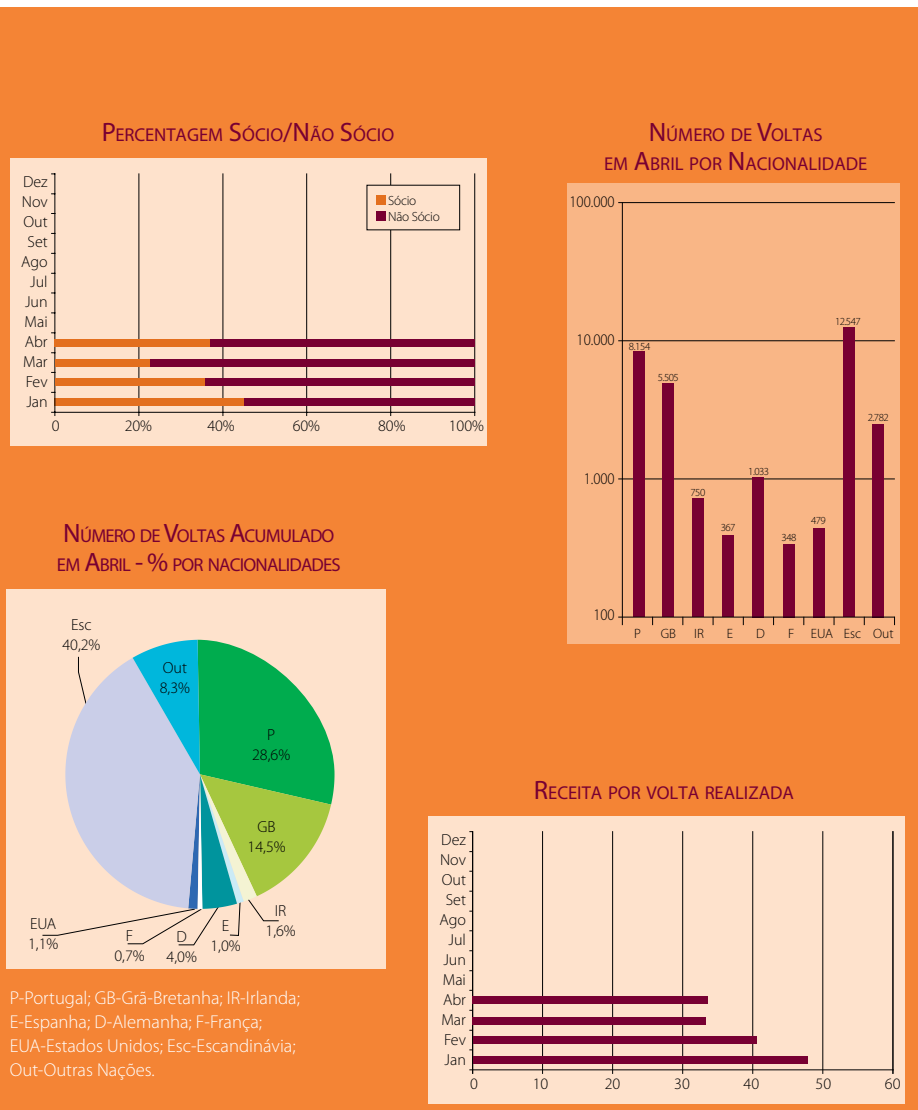
Os escandinavos realizaram 12.547 voltas de golfe nos campos de Lisboa em Abril, dominando, de longe, em termos de nacionalidade, o número de presenças nos greens.

O segundo lugar, neste mesmo contexto, pertenceu aos portugueses, com 8.154 voltas, logo seguidos pelos britânicos com 5.505 voltas.

Em termos de acumulado do ano - de Janeiro a Abril - os escandinavos representaram 40,2 por cento do total de presenças nos campos de Lisboa, seguidos pelos portugueses com 28,6 por cento e pelos britânicos com 14,5 por cento.

Abril de 2008	9 buracos	18 buracos	Total
Campos	4	17	21
Amostra Fixa	2	15	17
	50,0%	88,2%	81,0%

Campos de Golfe disponíveis na Área Promocional de Lisboa de Lisboa (9 e 18 buracos).  
 Os números utilizados neste estudo são os seguintes:  
 - capacidade máxima de saídas indicadas pelos campos para o mês;  
 - número de saídas e nacionalidades fornecidos pelos campos;  
 - receitas de fee, sem IVA;  
 - receitas totais, sem IVA.



## MANTÉM-SE TENDÊNCIA POSITIVA

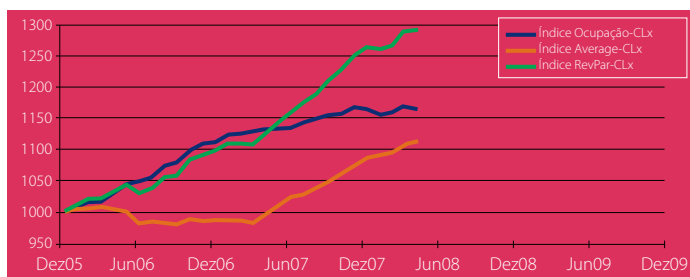
Cidade, Região e Área Promocional de Lisboa apresentam, em Abril, uma evolução positiva dos principais índices referentes à actividade turística, tal como aconteceu já em Março.

Neste contexto, o valor encontrado em termos de ocupação foi de 1158 na Cidade, 1164 na Região e 1158 na Área Promocional de Lisboa.

Considerando o índice *average*, os valores apurados foram, respectivamente, 1110, 1095 e 1111.

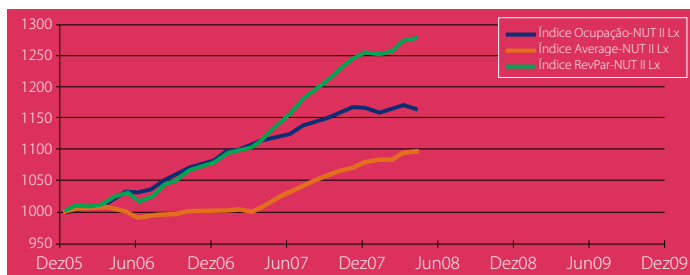
Quanto ao RevPar, na Cidade o valor obtido foi de 1285, na Região fixou-se em 1275 e na Área Promocional em 1287.

### CIDADE DE LISBOA



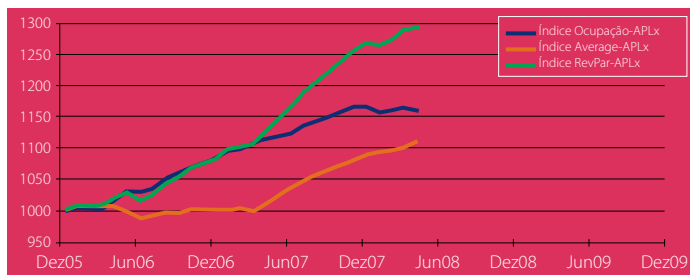
Índice Ocupação-CLx - (1000, Média de 2005) - Valor em Abril de 2008: 1158  
 Índice Average-CLx - (1000, Média de 2005) - Valor em Abril de 2008: 1110  
 Índice RevPar-CLx - (1000, Média de 2005) - Valor em Abril de 2008: 1285

### REGIÃO DE LISBOA



Índice Ocupação-NUT II Lx - (1000, Média de 2005) - Valor em Abril de 2008: 1164  
 Índice Average-NUT II Lx - (1000, Média de 2005) - Valor em Abril de 2008: 1095  
 Índice RevPar-NUT II Lx - (1000, Média de 2005) - Valor em Abril de 2008: 1275

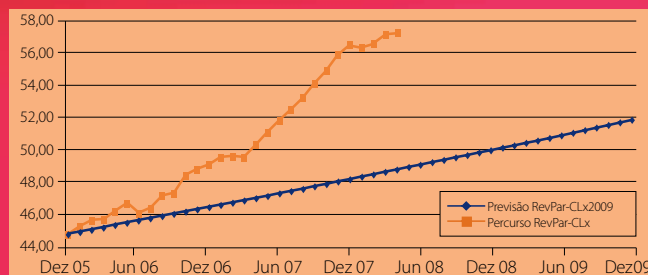
### ÁREA PROMOCIONAL DE LISBOA



Índice Ocupação-APLx - (1000, Média de 2005) - Valor em Abril de 2008: 1158  
 Índice Average-APLx - (1000, Média de 2005) - Valor em Abril de 2008: 1111  
 Índice RevPar-APLx - (1000, Média de 2005) - Valor em Abril de 2008: 1287

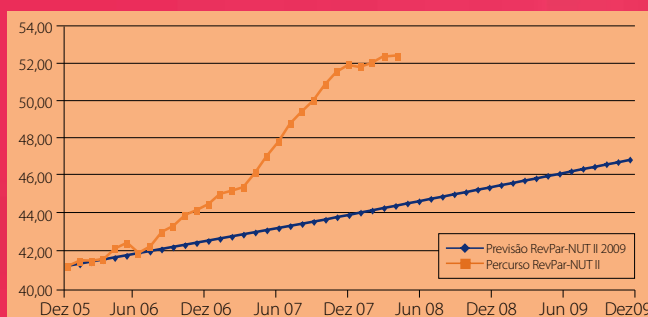
Todos os índices são a média móvel a 12 meses em função dos resultados mensais do ano de 2005.

### CIDADE DE LISBOA - RevPar2009



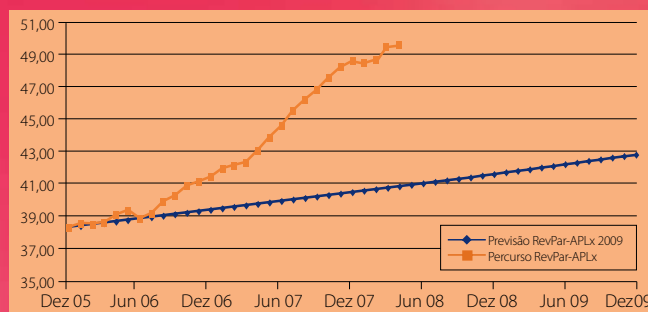
Previsão RevPar-CLx2009 para Abril de 2008 = 48,84  
 Percurso RevPar-CLx para Abril de 2008 = 57,59

### LISBOA REGIÃO - RevPar2009



Previsão RevPar-NUT II Lx2009 para Abril de 2008 = 44,50  
 Percurso RevPar-NUT II Lx para Abril de 2008 = 52,73

### LISBOA ÁREA PROMOCIONAL - RevPar2009



Previsão RevPar-APLx2009 para Abril de 2008 = 40,98  
 Percurso RevPar-APLx para Abril de 2008 = 49,48

## METAS SUPERADAS

Os objectivos estabelecidos para a Cidade, Região e Área Promocional de Lisboa foram superados em Abril, à semelhança do que tem acontecido.

Assim, enquanto as previsões apontavam para 48,84 na Cidade de Lisboa, 44,5 na Região e 40,98 na Área Promocional, os valores atingidos foram, respectivamente, de 57,59, 52,73 e 49,48.