

OBSERVATÓRIO DO TURISMO DE LISBOA



DADOS OUTUBRO 2010

DINAMISMO E QUALIDADE RESULTADOS ESTIMULANTES

No mês de Novembro, há a destacar, pela positiva, dois temas associados a Lisboa: a projecção que o acolhimento da Cimeira da NATO proporcionou ao destino e a distinção do Festival dos Oceanos como um dos melhores eventos da Europa.

Lisboa mostrou ao mundo que não só está preparada para receber qualquer evento, independentemente da sua dimensão, como é um destino muito atractivo para visitar em lazer.

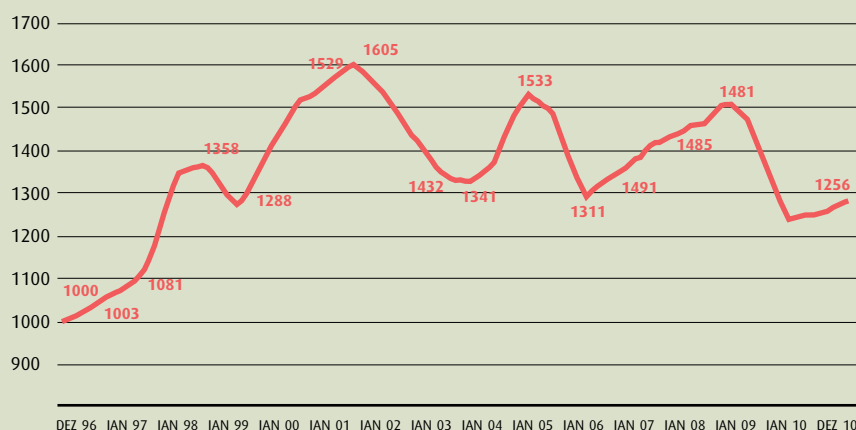
O Festival dos Oceanos, uma iniciativa anual do Turismo de Lisboa, foi, por sua vez, galardoado com um European Best Event Award, um prémio que distingue os melhores eventos em todas as áreas. O evento conquistou

o 2.º lugar no âmbito destes prémios, o que demonstra o interesse crescente que o Festival tem suscitado, quer a nível nacional quer internacional.

Relativamente a Outubro, nota para o aumento do movimento no Aeroporto e no Porto de Lisboa, assim como para a subida da Ocupação e do RevPar na Hotelaria de Lisboa. Entretanto, o Banco de Portugal divulgou que as receitas geradas pelo Turismo em Portugal, em Setembro, subiram mais de 12 por cento, comparativamente com o mesmo mês do ano passado.

São dados animadores e, acima de tudo, estimulantes quando estamos prestes a iniciar um novo ano.

ÍNDICE LISBOA (VTQD-96): 1256



Este índice é baseado no valor médio dos acumulados de Vendas Totais por Quarto. Disponível do ano de 1996, ano zero da InfoGest Lisboa Cidade.

ANÁLISES DESTA EDIÇÃO

EVOLUÇÃO DOS MERCADOS

- Dados da Hotelaria
- Cidade de Lisboa
- Grande Lisboa
- Região de Lisboa

AEROPORTOS E CRUZEIROS

INFOGOLFE

ÍNDICES POR REGIÃO E OBJECTIVOS

Os dados contidos nesta edição do Observatório do Turismo de Lisboa podem ser consultados na sua versão integral em: www.visitlisboa.com



SETEMBRO ANIMADOR

RECEITAS TURÍSTICAS AUMENTAM

As receitas turísticas geradas pelo turismo em Portugal atingiram 811,6 milhões de euros em Setembro, o que representa um aumento de 12,1 por cento face ao mês homólogo de 2009, indicam dados divulgados no Boletim Estatístico do Banco de Portugal. Entretanto, entre Janeiro e Setembro, estas mesmas receitas totalizaram 5,87 mil milhões de euros. Em termos de crescimento, o Brasil des-

tacou-se com um aumento de 56,3 por cento face a Setembro de 2009, seguido pela Holanda (20,3 por cento) e pelos Estados Unidos da América (16 por cento).

O Reino Unido (177,3 milhões de euros), a França (111 milhões de euros) e a Espanha (104,3 milhões de euros) foram os mercados emissores de turistas que mais contribuíram para os valores registados em Setembro.

Fonte: Banco de Portugal

Evolução dos Mercados 2010 - Dormidas Outras Cidades Europeias

	Valor	Variação %		Período
Amesterdão	5.559.500	13,8%	▲	Jul
Barcelona	2.603.859	7,6%	▲	Mar
Berlim	13.743.238	11,5%	▲	Ago
Bilbau	689.353	9,9%	▲	Jul
Bratislava	1.069.427	1,2%	▲	Set
Budapeste	4.509.749	9,1%	▲	Set
Copenhaga	2.714.049	10,9%	▲	Jul
Génova	824.635	2,4%	▲	Jul
Gotemburgo (região)	2.605.712	3,4%	▲	Set
Hamburgo	5.910.311	9,5%	▲	Ago
Helsínquia	2.431.319	8,9%	▲	Set
Madrid	11.203.248	12,7%	▲	Set
Munique	7.212.284	13,2%	▲	Ago
Paris	20.562.044	7,1%	▲	Jul
Praga	9.081.234	6,5%	▲	Set
San Sebastian	621.773	13,0%	▲	Ago
Estocolmo	4.385.271	3,1%	▲	Ago
Taline	1.753.824	18,2%	▲	Set
Valencia	2.371.756	5,4%	▲	Ago
Viena (região)	8.769.898	12,5%	▲	Set
Zagreb	807.763	1,4%	▲	Set
Zurique	2.054.782	8,0%	▲	Jul

Fonte: ECM, TourMIS

Evolução dos Principais Indicadores da Hotelaria Acumulado Janeiro a Setembro de 2010 Área Metropolitana de Lisboa (NOVA NUTS II)

	Valor	Variação %	
Totais			
Hóspedes	3.038.000	9,4%	▲
Dormidas	6.708.000	9,1%	▲
Proveitos (€)	405.503.000	7,1%	▲

Fonte: INE (Dados provisórios)

CIDADE DE LISBOA

AMOSTRA COMPOSTA COM BASE NAS UNIDADES HOTELEIRAS DA CIDADE DE LISBOA

Positivismo domina

Manteve-se em Outubro a tendência de subida na Ocupação e no RevPar nas unidades hoteleiras da Cidade de Lisboa, comparativamente com o mês homólogo do ano passado.

Os hotéis de cinco estrelas, com um aumento de 26,2 por cento na Ocupação, apresentam o maior avanço. A síntese mensal das três categorias de estabelecimentos - hotéis de três, quatro e cinco estrelas - evoluiu 10,4 por cento para 79,47 por cento.

Ocupação Quarto em Outubro

	2010	2009	Variação 10/09		
			%	PP	P/N
★★★	85,26%	81,9%	4,1%	3,37	▲
★★★★	83,85%	77,3%	8,5%	6,56	▲
★★★★★	64,06%	50,8%	26,2%	13,30	▲
Síntese	79,47%	72,0%	10,4%	7,49	▲
Acumulado de Janeiro a Outubro					
★★★	73,37%	71,8%	2,2%	1,57	▲
★★★★	72,12%	66,4%	8,6%	5,72	▲
★★★★★	53,47%	42,9%	24,6%	10,55	▲
Síntese	67,96%	62,0%	9,7%	5,99	▲

Preço médio por Quarto Vendido - (Average) em Outubro

	2010	2009	Variação 10/09		
			%	€	P/N
★★★	54,38	55,64	-2,3%	-1,27	▼
★★★★	69,43	71,29	-2,6%	-1,85	▼
★★★★★	124,06	137,45	-9,7%	-13,39	▼
Síntese	76,60	78,60	-2,5%	-2,00	▼
Acumulado de Janeiro a Outubro					
★★★	52,47	52,43	0,1%	0,04	▲
★★★★	66,21	67,97	-2,6%	-1,76	▼
★★★★★	118,83	132,78	-10,5%	-13,95	▼
Síntese	73,08	74,87	-2,4%	-1,79	▼

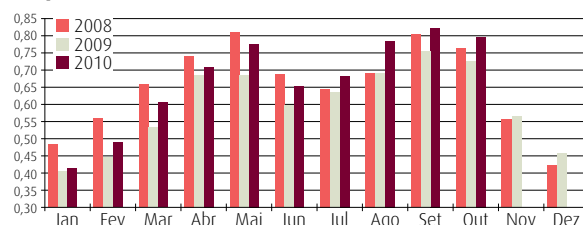
Preço médio por Quarto Disponível - (RevPar) em Outubro

	2010	2009	Variação 10/09		
			%	€	P/N
★★★	46,36	45,57	1,7%	0,80	▲
★★★★	58,22	55,09	5,7%	3,12	▲
★★★★★	79,48	69,77	13,9%	9,71	▲
Síntese	60,88	56,58	7,6%	4,30	▲
Acumulado de Janeiro a Outubro					
★★★	38,50	37,65	2,3%	0,85	▲
★★★★	47,75	45,13	5,8%	2,62	▲
★★★★★	63,54	56,99	11,5%	6,55	▲
Síntese	49,66	46,39	7,1%	3,27	▲

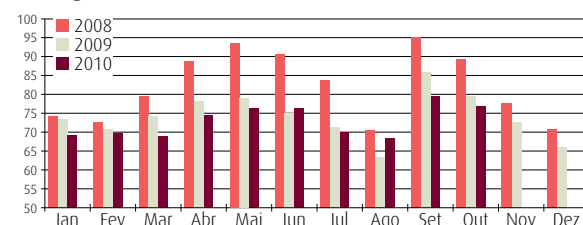
Contrariamente à Ocupação, o Preço Médio por Quarto Vendido (Average) desceu, em especial nos hotéis de cinco estrelas (-9,7 por cento em Outubro). A síntese mensal recuou 2,5 por cento.

A maior subida mensal (13,9 por cento) no Preço Médio por Quarto Disponível (RevPar) foi registada nos hotéis de cinco estrelas e a síntese aumentou 7,6 por cento.

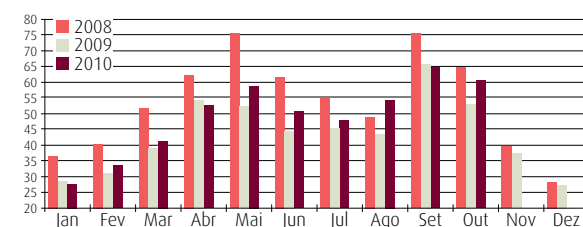
Ocupação



Average



RevPar



Esta amostra tem como base a totalidade do universo de hotéis da Cidade de Lisboa, é fixa e composta por unidades Full Service e Residenciais independentemente da sua data de abertura.

Os números utilizados neste estudo são os seguintes:

- a dimensão das unidades;
- a totalidade dos quartos e camas ocupados indicados pelas unidades;
- as receitas de quartos, a preços correntes, sem IVA e sem pequeno-almoço;
- as receitas totais da operação, a preços correntes, sem IVA; sem receitas extraordinárias ou de operações financeiras.

	Outubro de 2010			Total
	★★★★★	★★★★	★★★	
Hotéis da Amostra	10	35	21	66
Quartos Amostra	2.524	6.096	2.117	10.737
Representatividade (em quartos)	77,7%	83,1%	71,3%	79,6%

GRANDE LISBOA

AMOSTRA COMPOSTA COM BASE NAS UNIDADES DOS MUNICÍPIOS DE LISBOA, OEIRAS, CASCAIS, SINTRA E MAFRA

Cinco estrelas brilham

Os hotéis de cinco estrelas da Grande Lisboa, com um aumento de 31,5 por cento na Ocupação, apresentam a maior subida mensal registada neste indicador, quer na Cidade quer na Região. A síntese mensal evoluiu 12,3 por cento para 75,60 por cento. Tal como na Cidade, o Average recuou na Gran-

de Lisboa, em particular nas unidades de cinco estrelas (-11 por cento), e a síntese cedeu 3,0 por cento. A síntese mensal do RevPar aumentou 9,0 por cento e a liderança da tendência coube, uma vez mais, às unidades hoteleiras de cinco estrelas (+17,0 por cento).

Ocupação Quarto em Outubro

	2010	2009	Variação 10/09		
			%	PP	P/N
★★★	83,33%	76,53%	8,9%	6,80	▲
★★★★	77,95%	72,07%	8,2%	5,88	▲
★★★★★	64,02%	48,70%	31,5%	15,32	▲
Síntese	75,60%	67,30%	12,3%	8,30	▲
Acumulado de Janeiro a Outubro					
★★★	71,97%	69,94%	2,9%	2,03	▲
★★★★	68,74%	64,70%	6,2%	4,04	▲
★★★★★	54,84%	44,11%	24,3%	10,72	▲
Síntese	65,96%	60,75%	8,6%	5,20	▲

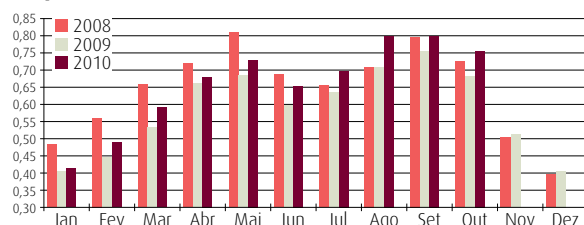
Preço médio por Quarto Vendido - (Average) em Outubro

	2010	2009	Variação 10/09		
			%	€	P/N
★★★	55,11	56,19	-1,9%	-1,07	▼
★★★★	67,54	70,10	-3,6%	-2,55	▼
★★★★★	127,74	143,49	-11,0%	-15,75	▼
Síntese	77,32	79,70	-3,0%	-2,39	▼
Acumulado de Janeiro a Outubro					
★★★	53,83	54,25	-0,8%	-0,42	▼
★★★★	64,74	66,73	-3,0%	-1,99	▼
★★★★★	122,68	136,80	-10,3%	-14,12	▼
Síntese	74,25	76,18	-2,5%	-1,93	▼

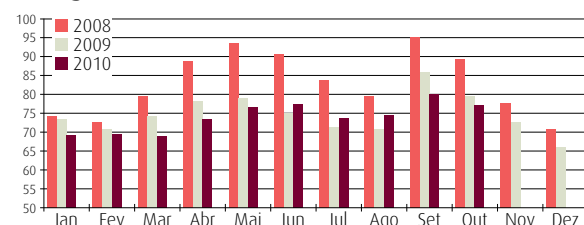
Preço médio por Quarto Disponível - (RevPar) em Outubro

	2010	2009	Variação 10/09		
			%	€	P/N
★★★	45,92	43,00	6,8%	2,93	▲
★★★★	52,65	50,52	4,2%	2,13	▲
★★★★★	81,78	69,88	17,0%	11,90	▲
Síntese	58,45	53,64	9,0%	4,81	▲
Acumulado de Janeiro a Outubro					
★★★	38,74	37,94	2,1%	0,80	▲
★★★★	44,50	43,17	3,1%	1,33	▲
★★★★★	67,28	60,35	11,5%	6,93	▲
Síntese	48,97	46,28	5,8%	2,69	▲

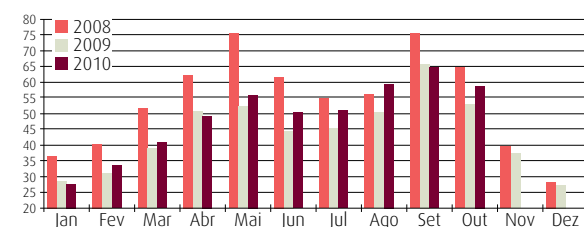
Ocupação



Average



RevPar



Esta amostra tem como base a totalidade do universo de hotéis da Grande Lisboa, é fixa e composta por unidades Full Service e Residenciais independentemente da sua data de abertura.

Os números utilizados neste estudo são os seguintes:

- a dimensão das unidades;
- a totalidade dos quartos e camas ocupados indicados pelas unidades;
- as receitas de quartos, a preços correntes, sem IVA e sem pequeno-almoço;
- as receitas totais da operação, a preços correntes, sem IVA; sem receitas extraordinárias ou de operações financeiras.

	Outubro de 2010			Total
	★★★★★	★★★★	★★★	
Hóteis da Amostra	18	48	29	95
Quartos Amostra	3.478	7.946	2.796	14.220
Representatividade (em quartos)	80,6%	82,1%	76,4%	80,0%

REGIÃO DE LISBOA

A AMOSTRA É COMPOSTA COM BASE NAS UNIDADES DOS TERRITÓRIOS DA GRANDE LISBOA E DAS ENTIDADES REGIONAIS DE LISBOA E VALE DO TEJO, OESTE E LEIRIA/FÁTIMA. ANTERIORMENTE FOI PUBLICADA SOB O TÍTULO ÁREA PROMOCIONAL DE LISBOA

Tendência ascendente

Tal como aconteceu na Cidade e na Grande Lisboa, os hotéis de cinco estrelas na Região apresentam, em Outubro, comparativamente com o mês homólogo do ano passado, o maior aumento mensal na Ocupação (+29,1 por cento). A síntese mensal subiu 9,5 por cento para 69,78 por cento. Quanto ao Average, a excepção à descida

mensal generalizada pertenceu aos hotéis de três estrelas, que subiram 0,4 por cento. A síntese das três categorias de hotéis desceu 2,0 por cento. Quanto ao RevPar, a síntese mensal evoluiu 7,3 por cento e o maior avanço em Outubro coube, novamente, aos hotéis de cinco estrelas (+15,0 por cento).

Ocupação Quarto em Outubro

	2010	2009	Variação 10/09		
			%	PP	P/N
★★★	68,22%	65,45%	4,2%	2,77	▲
★★★★	72,93%	68,46%	6,5%	4,47	▲
★★★★★	63,22%	48,96%	29,1%	14,25	▲
Síntese	69,78%	63,73%	9,5%	6,05	▲
Acumulado de Janeiro a Outubro					
★★★	62,02%	61,03%	1,6%	0,99	▲
★★★★	65,42%	62,29%	5,0%	3,13	▲
★★★★★	54,00%	43,22%	24,9%	10,77	▲
Síntese	62,28%	58,14%	7,1%	4,14	▲

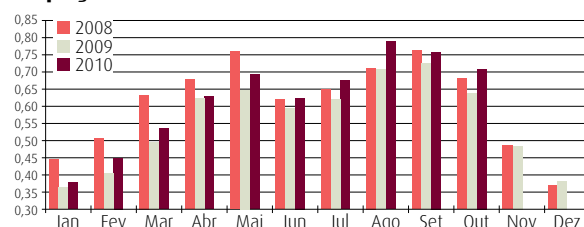
Preço médio por Quarto Vendido - (Average) em Outubro

	2010	2009	Variação 10/09		
			%	€	P/N
★★★	52,09	51,91	0,4%	0,18	▲
★★★★	66,53	69,12	-3,8%	-2,59	▼
★★★★★	129,73	145,61	-10,9%	-15,88	▼
Síntese	73,96	75,50	-2,0%	-1,54	▼
Acumulado de Janeiro a Outubro					
★★★	52,66	52,57	0,2%	0,09	▲
★★★★	64,45	66,87	-3,6%	-2,42	▼
★★★★★	125,42	140,83	-10,9%	-15,41	▼
Síntese	71,72	73,35	-2,2%	-1,63	▼

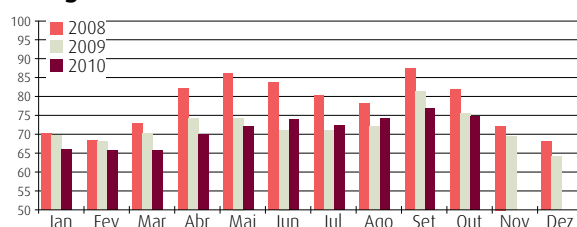
Preço médio por Quarto Disponível - (RevPar) em Outubro

	2010	2009	Variação 10/09		
			%	€	P/N
★★★	35,54	33,97	4,6%	1,56	▲
★★★★	48,52	47,32	2,5%	1,20	▲
★★★★★	82,01	71,29	15,0%	10,72	▲
Síntese	51,61	48,12	7,3%	3,49	▲
Acumulado de Janeiro a Outubro					
★★★	32,66	32,08	1,8%	0,58	▲
★★★★	42,17	41,66	1,2%	0,51	▲
★★★★★	67,72	60,87	11,3%	6,85	▲
Síntese	44,67	42,65	4,7%	2,02	▲

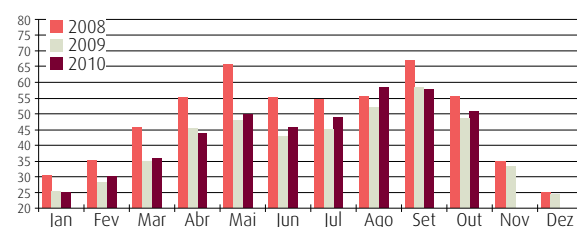
Ocupação



Average



RevPar



Esta amostra tem como base a totalidade do universo de hotéis da Região de Lisboa, é fixa e composta por unidades Full Service e Residenciais independentemente da sua data de abertura.

Os números utilizados neste estudo são os seguintes:

- a dimensão das unidades;
- a totalidade dos quartos e camas ocupados indicados pelas unidades;
- as receitas de quartos, a preços correntes, sem IVA e sem pequeno-almoço;
- as receitas totais da operação, a preços correntes, sem IVA; sem receitas extraordinárias ou de operações financeiras.

	Outubro de 2010			Total
	★★★★★	★★★★	★★★	
Hotéis da Amostra	18	61	54	133
Quartos Amostra	3.457	9.540	4.699	17.696
Representatividade (em quartos)	82,1%	76,0%	64,5%	72,5%



AEROPORTOS & CRUZEIROS

AEROPORTO DE LISBOA

Mais passageiros e voos

O número de passageiros e de voos registado no Aeroporto Internacional de Lisboa em Outubro subiu quando comparado com o verificado no mesmo mês do ano transacto. O movimento de passageiros no mês em análise atingiu 1,293 milhões (+ 11,6 por cento), enquanto o total de voos situou-se em 12.154 (+9,4 por cento).

No tocante ao acumulado de passageiros - Janeiro a Outubro -, verificou-se um aumento de 6,2 por cento, enquanto no acumulado de voos a subida foi de 4,8 por cento.

Tráfego Comercial em Outubro

	Número de voos				Número de Passageiros			
	Outubro		Acumulado 2010		Outubro		Acumulado 2010	
	2010	Var % 10/09	2010	Var % 10/09	2010	Var % 10/09	2010	Var % 10/09
Lisboa	12.154	9,4%	116.967	4,8%	1.293.181	11,6%	12.048.131	6,2%
Porto	4.750	10,8%	46.201	5,3%	460.681	18,6%	4.459.288	17,3%
Faro	4.228	11,5%	36.458	7,3%	590.852	13,5%	4.981.236	6,2%
P.Delgada	1.023	1,4%	10.581	-1,0%	72.013	9,6%	825.367	4,5%
S. Maria	243	0,4%	2.675	-3,9%	8.186	26,1%	74.519	-7,4%
Horta	382	-4,0%	3.878	-7,4%	13.275	2,8%	169.952	-0,4%
Flores	118	-11,3%	1.226	-9,6%	3.108	6,4%	38.171	3,1%
Funchal	1.805	2,0%	18.893	1,5%	194.523	1,0%	1.932.320	-4,4%
Porto Santo	236	-5,6%	2.556	-2,5%	6.711	-24,0%	94.316	-12,3%
Total	24.939		239.435		2.642.530		24.623.300	

Fonte: ANA Aeroportos

CRUZEIROS

Movimento aumenta

A capital portuguesa recebeu 43 navios de cruzeiro em Outubro, o que corresponde a um aumento de 13,2 por cento face ao mesmo mês de 2009.

O número total de passageiros aumentou, por sua vez, 24,4 por cento, situando-se em 68.133. O total de passageiros em *turnaround* subiu 37,7 por cento e o relativo ao dos passageiros em trânsito cresceu 22,6 por cento.

Tráfego em Outubro

	Outubro			Acumulado Anual		
	2009	2010	Var %	2009	2010	Var %
Nº de navios	38	43	13,2%	259	258	-0,4%
Nº Passageiros Totais	54.786	68.133	24,4%	371.029	381.153	2,7%
Em Turnaround	6.509	8.963	37,7%	72.540	42.837	-40,9%
Em trânsito	48.277	59.170	22,6%	298.489	338.316	13,3%

Fonte: Administração do Porto de Lisboa

INFOGOLFE

Mais voltas

Lisboa é um destino de Golfe ao longo de todo o ano e, a confirmá-lo, em Outubro, o número de voltas por nacionalidade aumentou para 24.527. A presença portuguesa foi predominante nos campos - com 8.996 voltas -, seguida pela dos escandinavos - 5.902 - e pela dos britânicos - 4.906. Destaque para o aumento significativo do número de voltas de golfe realizadas pelos escandinavos

em Outubro (5.902) face ao registado em Setembro (1.930), revelador da excelência de Lisboa enquanto destino de Golfe em qualquer estação do ano.

Em termos do número de voltas acumulado em Outubro por nacionalidade, os portugueses surgem em 1.º lugar com 44,2 por cento do total, os escandinavos em 2.º, com 22,0 por cento e, em 3.º, os britânicos com 15,7 por cento.

Voltas realizadas por campo/dia

Outubro

	Variação (10/09)				
	2010	2009	%	Abs	P/N
Total	63,0	67,8	-7,2%	-4,9	▼
Sócio	21,6	19,7	9,5%	1,9	▲
Não Sócio	41,4	48,1	-14,0%	-6,8	▼

Janeiro a Outubro

	Variação (10/09)				
	2010	2009	%	Abs	P/N
Total	51,8	58,3	-11,1%	-6,5	▼
Sócio	20,3	21,8	-6,9%	-1,5	▼
Não Sócio	31,5	36,5	-13,6%	-5,0	▼

Resultados em Outubro por volta

	GreenFee		Variação (10/09)			Receita total		Variação (10/09)		
	2010	2009	%	Abs	P/N	2010	2009	%	Abs	P/N
Realizada	16,36	16,89	-3,1%	-0,5	▼	29,17	29,91	-2,5%	-0,7	▼
Não Sócio	24,89	23,29	6,9%	1,6	▲	45,70	43,63	4,7%	2,1	▲

Resultados de Janeiro a Outubro por volta

	GreenFee		Variação (10/09)			Receita total		Variação (10/09)		
	2010	2009	%	Abs	P/N	2010	2009	%	Abs	P/N
Realizada	14,96	16,82	-11,1%	-1,9	▼	33,16	33,72	1,4%	0,4	▲
Não Sócio	24,47	26,22	-6,7%	-1,7	▼	55,11	52,09	5,8%	3,0	▲

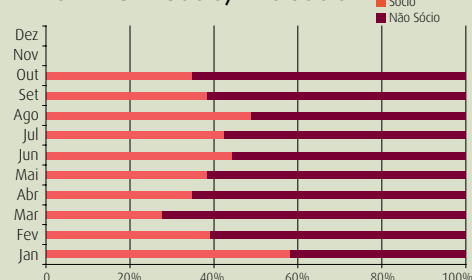
Outubro de 2010	9 buracos	18 buracos	Total
Campos	4	18	22
Amostra Fixa	2	15	17
	50,0%	83,3%	77,3%

Campos de Golfe disponíveis na Área Promocional de Lisboa (9 e 18 buracos).

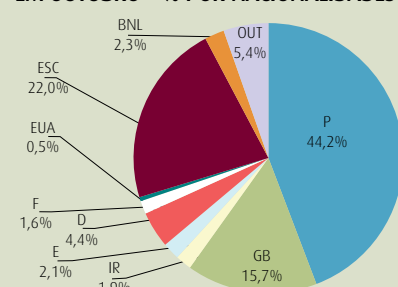
Os números utilizados neste estudo são os seguintes:

- capacidade máxima de saídas indicadas pelos campos para o mês;
- número de saídas e nacionalidades fornecido pelos campos;
- receitas de *fee* sem IVA;
- receitas totais sem IVA.

PERCENTAGEM SÓCIO/NÃO SÓCIO

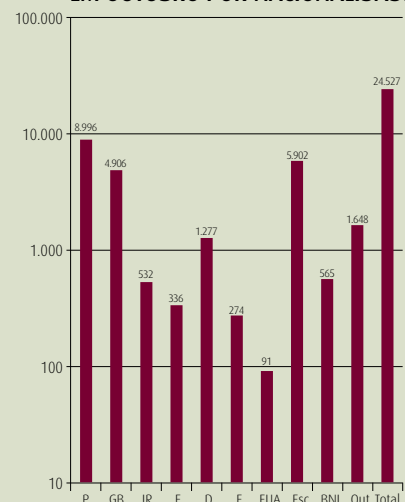


NÚMERO DE VOLTAS ACUMULADO EM OUTUBRO - % POR NACIONALIDADES

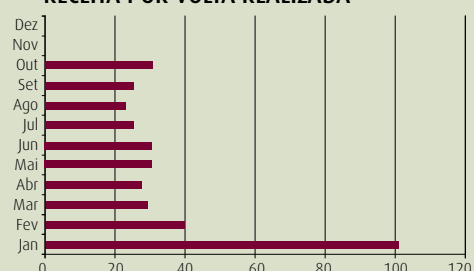


P-Portugal; GB-Grã-Bretanha; IR-Irlanda; E-Espanha; D-Alemanha; F-França; EUA-Estados Unidos; Esc-Escandinávia; BNL-Bélgica/Holanda; Out-Outras Nações.

NÚMERO DE VOLTAS EM OUTUBRO POR NACIONALIDADE



RECEITA POR VOLTA REALIZADA



ÍNDICES POR REGIÃO

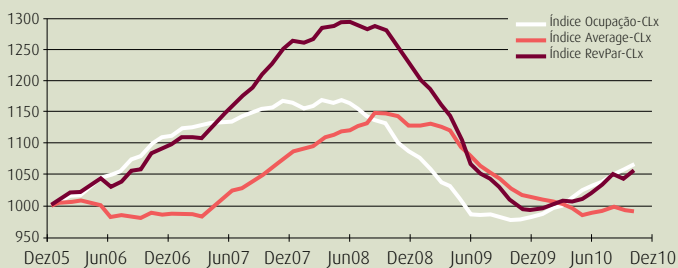
OCUPAÇÃO E REVPAR SOBEM

Quer a Ocupação quer o RevPar apresentam em Outubro, tal como anteriormente, valores superiores aos referenciados na Cidade, Área Metropolitana e Região de Lisboa.

A Ocupação na Cidade atingiu o valor 1067, na Área Metropolitana 1071 e na Região 1063, enquanto o RevPar situou-se, respectivamente, em 1056, 1076 e 1092.

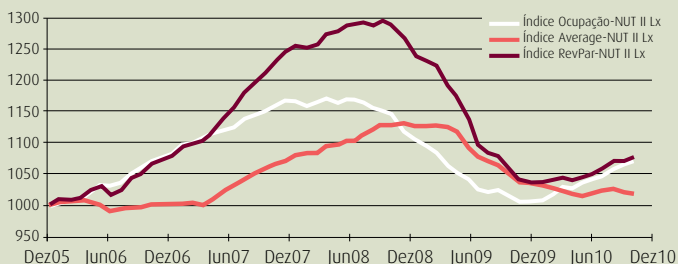
Quanto ao Average, esteve, uma vez mais, abaixo do previsto na Cidade (990), mas continuou a superar o previsto, quer na Área Metropolitana quer na Região (1005 e 1027).

CIDADE DE LISBOA



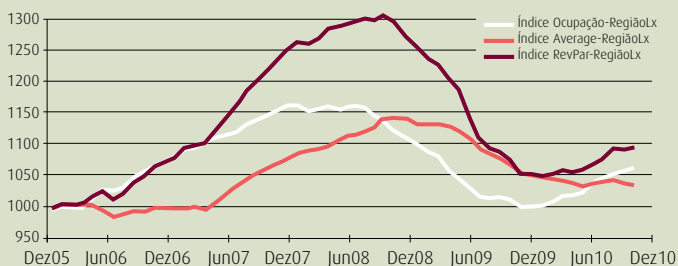
Índice Ocupação-CLx - (1000, Média de 2005) - Valor em Outubro de 2010: 1067
Índice Average-CLx - (1000, Média de 2005) - Valor em Outubro de 2010: 990
Índice RevPar-CLx - (1000, Média de 2005) - Valor em Outubro de 2010: 1056

ÁREA METROPOLITANA DE LISBOA (NUT II)



Índice Ocupação-NUT II Lx - (1000, Média de 2005) - Valor em Outubro de 2010: 1071
Índice Average-NUT II Lx - (1000, Média de 2005) - Valor em Outubro de 2010: 1005
Índice RevPar-NUT II Lx - (1000, Média de 2005) - Valor em Outubro de 2010: 1076

REGIÃO DE LISBOA



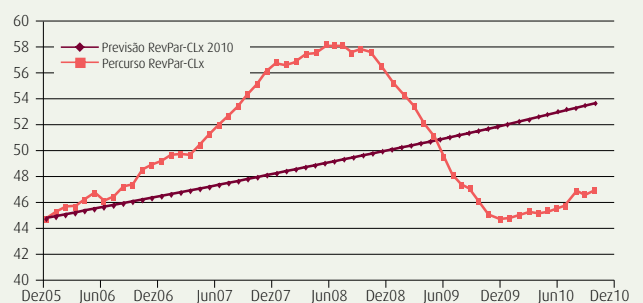
Índice Ocupação-RegiãoLx - (1000, Média de 2005) - Valor em Outubro de 2010: 1063
Índice Average-RegiãoLx - (1000, Média de 2005) - Valor em Outubro de 2010: 1027
Índice RevPar-RegiãoLx - (1000, Média de 2005) - Valor em Outubro de 2010: 1092

OBJECTIVOS

SEM ALTERAÇÃO

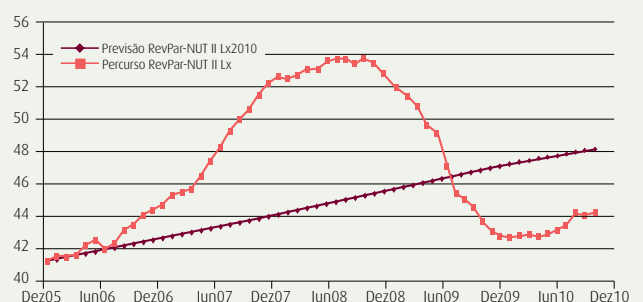
Mantém-se a tendência negativa no tocante aos objectivos. Na Cidade o RevPar situou-se em 47,32 (previsão 53,52), na Área Metropolitana em 44,49 (48,16) e na Região em 41,98 (43,93).

OBJECTIVOS PARA A CIDADE DE LISBOA - REVPAR 2010



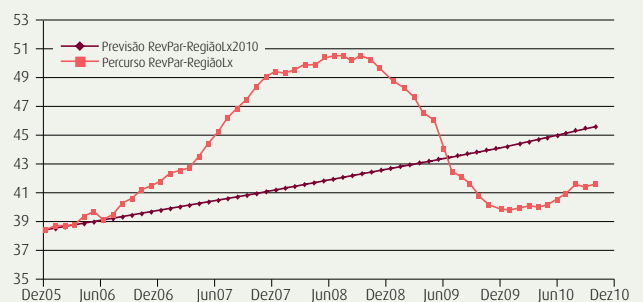
Previsão RevPar-CLx2010 para Outubro de 2010 = 53,52
Percurso RevPar-CLx para Outubro de 2010 = 47,32

OBJECTIVOS PARA A ÁREA METROPOLITANA DE LISBOA (NUT II) - REVPAR 2010



Previsão RevPar-NUT II Lx2010 para Outubro de 2010 = 48,16
Percurso RevPar-NUT II Lx para Outubro de 2010 = 44,49

OBJECTIVOS PARA A REGIÃO DE LISBOA - REVPAR 2010



Previsão RevPar-RegiãoLx2010 para Outubro de 2010 = 43,93
Percurso RevPar-RegiãoLx para Outubro de 2010 = 41,98