

OBSERVATÓRIO DO TURISMO DE LISBOA

Dados de Novembro de 2009



SINAL POSITIVO TÍMIDO

Depois de um ano marcado pela crise, onde apenas o mês de Agosto revelou alguns valores positivos, Novembro voltou a revelar um ténue sinal para a hotelaria da Cidade, Região e Área Promocional de Lisboa.

Na Cidade de Lisboa registaram-se valores homólogos positivos na ocupação das unidades de três e quatro estrelas, enquanto que na Região e Área Promocional o cenário se repetiu apenas nas unidades de quatro estrelas.

A Área Promocional de Lisboa foi a única que registou um valor positivo nos valores económicos, com o valor de *average* das unidades de três estrelas a situar-se 1,4 por cento acima do ano de 2008.

Para além destes modestos sinais, todos os outros indicadores estiveram abaixo de Novembro de 2008, numa tendência que se revelou mais penalizadora para os hotéis de categoria superior.

Em Novembro, o Aeroporto Internacional de Lisboa registou menos voos (-1,5 por cento) mas mais passageiros (+2,1 por cento) que no ano transacto, em igual período. Apesar disso, os valores acumulados no que respeita ao número de passageiros mantêm-se ainda negativo, num cenário que se estende, de forma generalizada a todos os aeroportos nacionais.

Para os cruzeiros, o mês revelou menos navios a atracar em Lisboa e menos passageiros totais que no ano passado, apesar de se ter registado, uma vez mais, uma subida no número de passageiros em *turnaround*.

No golfe, o mês de Novembro foi globalmente negativo, com menos voltas realizadas por campo e por dia e valores de *green fee* abaixo dos valores homólogos. Apenas as receitas totais registados nos campos da amostra estiveram acima de 2008.

ANÁLISES DESTA EDIÇÃO

EVOLUÇÃO DOS MERCADOS

DADOS DA HOTELARIA

CIDADE DE LISBOA

REGIÃO DE LISBOA (NUT II)

ÁREA PROMOCIONAL

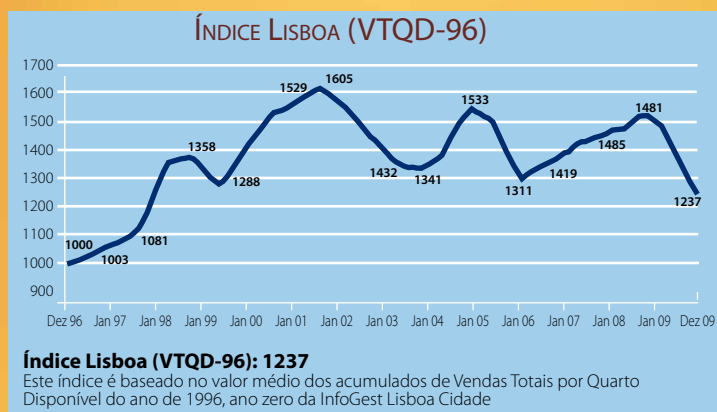
DE LISBOA

AEROPORTO E CRUZEIROS

INFOGOLFE

ÍNDICES POR REGIÃO

E OBJECTIVOS



Os dados contidos nesta edição do Observatório do Turismo de Lisboa, podem ser consultados na sua versão integral, em: www.visitlisboa.com



Trivago Hotel Price Index LISBOA ENTRE AS MAIS BARATAS

Os preços dos hotéis europeus baixaram, em média, oito por cento relativamente aos valores de Dezembro de 2008 e, em comparação ao mês anterior, os preços de alojamento diminuiriam uma média de quatro por cento. Lisboa está entre as cidades europeias mais baratas, de acordo com as conclusões do Trivago Hotel Price Index, publicado mensalmente pelo site de comparação de preços www.trivago.co.uk. O estudo mostra a média dos preços para um quarto duplo standard, com base nas 50 cidades europeias mais populares.

Em Dezembro, Lisboa revelou um preço médio de 81 euros por quarto, um valor também atingido por Berlim, Istambul e Sevilha. Abaixo destes valores encontram-se as cidades de Valência (70 euros), Praga (69 euros), Granada (66 euros), Budapeste (63 euros) e Cracóvia (61 euros).

Copenhaga foi a cidade mais cara (184 euros), seguida de Genebra (176 euros) e de Oslo (165 euros).

O preço de um quarto duplo standard continua a diminuir na maioria das mais populares cidades europeias. O Trivago Hotel Price Index de Dezembro mostra que o preço baixou quatro por cento relativamente ao mês anterior, estando oito por cento mais baixo que em igual período do ano anterior. Copenhaga vai contra a tendência, com os preços médios a aumentarem 21 por cento em relação a Novembro de 2009, devido à Organização das Nações Unidas sobre Mudanças Climáticas, que teve lugar em Dezembro. Os hotéis no centro da cidade são muito difíceis de obter, durante este evento, o que faz da Dinamarca o país mais caro para visitar durante este mês.

Evolução dos Principais Indicadores da Hotelaria Acumulado Janeiro a Outubro de 2009 Área Metropolitana de Lisboa (NOVA NUTS II)

	Valor	Variação %	
Totais			
Hóspedes	3.169.000	-5,1%	▼
Dormidas	6.991.000	-6,3%	▼
Proveitos (€)	432.936.000	-14,0%	▼

Evolução dos Mercados - Dormidas Outras Cidades Europeias

	Valor	Variação %		Período
Amsterdão	4.844.800	-2,0%	▼	Jan-Jul
Berlim	12.328.227	5,5%	▲	Jan-Ago
Bratislava	1.056.546	-17,3%	▼	Jan-Set
Budapeste	4.664.068	-11,5%	▼	Jan-Out
Génova	1.099.155	0,4%	▲	Jan-Set
Gotemburgo (região)	2.784.635	-0,7%	▼	Jan-Out
Hamburgo	6.971.966	6,2%	▲	Jan-Out
Helsínquia	2.493.510	-6,2%	▼	Jan-Out
Munique	8.373.840	-0,2%	▼	Jan-Out
Paris	22.174.652	-5,8%	▼	Jan-Ago
Praga	4.985.838	-11,4%	▼	Jan-Jun
San Sebastian	550.040	2,8%	▲	Jan-Ago
Estocolmo	5.353.010	3,7%	▲	Jan-Out
Taline	1.650.364	-9,3%	▼	Jan-Out
Viena (região)	8.798.073	-5,0%	▼	Jan-Out
Zagreb	953.433	-10,9%	▼	Jan-Nov
Zurique	2.554.341	-4,9%	▼	Jan-Set



Ocupação com sinal positivo

Durante o mês de Novembro, a hotelaria da cidade de Lisboa registou valores de ocupação superiores a igual período do ano anterior nas categorias de três e quatro estrelas, contrariando a tendência globalmente negativa que se instalou desde o

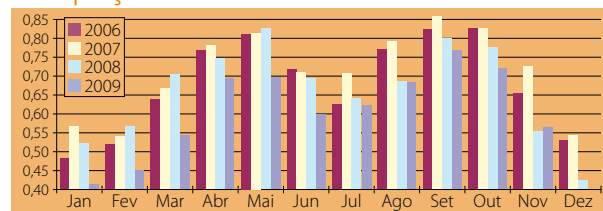
início do ano. No entanto, todos os restantes indicadores, nomeadamente os financeiros, estiveram abaixo dos valores do ano transacto, com os hotéis de cinco estrelas a serem os mais penalizados por este cenário.

Ocupação Quarto em Novembro					
	2009	2008	Variação 09/08		
			%	PP	P/N
★★★	62,97%	59,9%	5,1%	3,04	▲
★★★★	60,24%	58,1%	3,6%	2,12	▲
★★★★★	40,52%	44,4%	-8,6%	-3,85	▼
Síntese	56,17%	55,5%	1,2%	0,67	▲
Acumulado de Janeiro a Novembro					
★★★	71,01%	77,3%	-8,2%	-6,33	▼
★★★★	65,84%	71,0%	-7,2%	-5,13	▼
★★★★★	42,70%	52,4%	-18,5%	-9,71	▼
Síntese	61,44%	68,3%	-10,1%	-6,89	▼

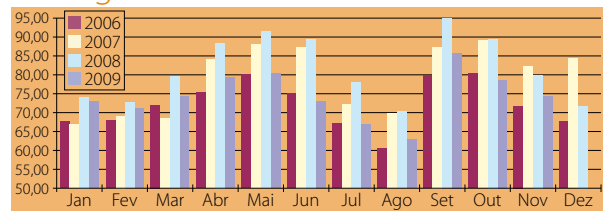
Preço médio por Quarto Vendido - (Average) em Novembro					
	2009	2008	Variação 09/08		
			%	€	P/N
★★★	46,88	50,60	-7,4%	-3,72	▼
★★★★	66,95	70,68	-5,3%	-3,73	▼
★★★★★	132,95	150,50	-11,7%	-17,54	▼
Síntese	73,49	79,72	-7,8%	-6,23	▼
Acumulado de Janeiro a Novembro					
★★★	51,99	55,17	-5,8%	-3,19	▼
★★★★	67,89	74,48	-8,8%	-6,59	▼
★★★★★	132,79	156,41	-15,1%	-23,61	▼
Síntese	74,75	83,33	-10,3%	-8,58	▼

Preço médio por Quarto Disponível - (RevPar) em Novembro					
	2009	2008	Variação 09/08		
			%	€	P/N
★★★	29,52	30,32	-2,7%	-0,80	▼
★★★★	40,33	41,08	-1,8%	-0,75	▼
★★★★★	53,88	66,78	-19,3%	-12,90	▼
Síntese	41,28	44,25	-6,7%	-2,97	▼
Acumulado de Janeiro a Novembro					
★★★	36,92	42,67	-13,5%	-5,76	▼
★★★★	44,70	52,85	-15,4%	-8,15	▼
★★★★★	56,71	81,97	-30,8%	-25,26	▼
Síntese	45,93	56,94	-19,3%	-11,01	▼

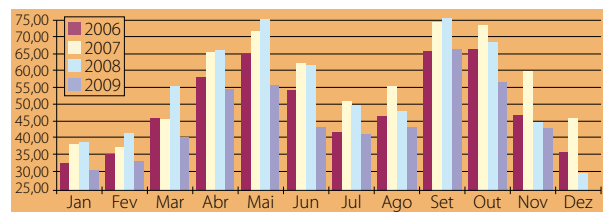
Ocupação



Average



RevPar



Esta amostra tem como base a totalidade do Universo de hotéis da Cidade de Lisboa, é fixa e composta por unidades Full Service e Residenciais independentemente da sua data de abertura.

Os números utilizados neste estudo são os seguintes:

- a dimensão das unidades
- a totalidade dos quartos e camas ocupados indicados pelas unidades;
- as receitas de quartos, a preços correntes, sem IVA e sem Pequeno Almoço;
- as receitas totais da operação, a preços correntes, sem IVA; sem receitas extraordinárias ou de operações financeiras.

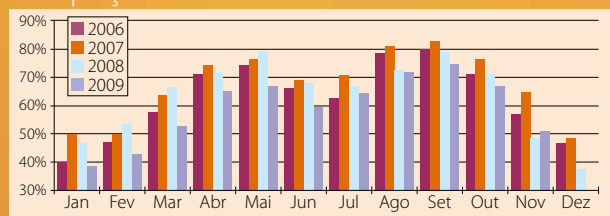
	Novembro de 2009			
	★★★★★	★★★★	★★★	Total
Hotéis da Amostra	10	35	21	66
Quartos Amostra	2.531	6.024	2.223	10.778
Representatividade (em quartos)	77,6%	83,9%	72,3%	80,5%



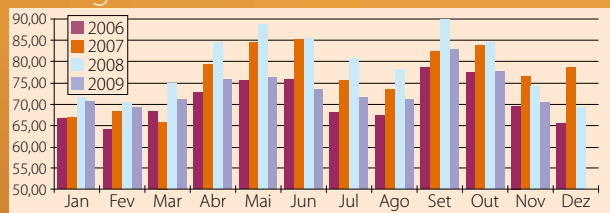
REGIÃO DE LISBOA (NUT II)

A Região de Lisboa inclui os concelhos da Área Metropolitana de Lisboa (Amostra composta com base nas unidades da NUT II - Lisboa)

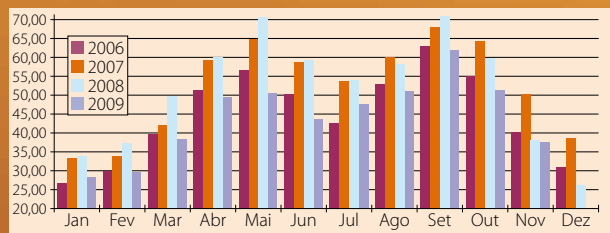
Ocupação



Average



RevPar



Esta amostra tem como base a totalidade do Universo de hotéis da Nut II - Lisboa, é fixa e composta por unidades Full Service e Residenciais independentemente da sua data de abertura.

Os números utilizados neste estudo são os seguintes:

- a dimensão das unidades
- a totalidade dos quartos e camas ocupados indicados pelas unidades;
- as receitas de quartos, a preços correntes, sem IVA e sem Pequeno Almoço;
- as receitas totais da operação, a preços correntes, sem IVA, sem receitas extraordinárias ou de operações financeiras.

REGIÃO DE LISBOA

Novembro de 2009				
	★★★★★	★★★★	★★★	Total
Hotéis da Amostra	17	54	38	109
Quartos Amostra Fixa	3.308	8.712	3.654	15.674
Representatividade (em quartos)	78,5%	81,9%	80,8%	81,2%

Ocupação contraria quebras

Também na Região de Lisboa, à semelhança da tendência registada na cidade, os hotéis registaram quebras generalizadas face ao mês homólogo de 2008. As descidas, que afectaram a ocupação e os indicadores financeiros, revelaram, também, uma maior incidência nas unidades de cinco estrelas, sendo apenas contrariadas pelo valor de ocupação nas unidades de quatro estrelas.

Ocupação Quarto em Novembro

	2009	2008	Variação (09/08)		
			%	PP	P/N
★★★	55,74%	55,81%	-0,1%	-0,07	▼
★★★★	53,08%	50,50%	5,1%	2,58	▲
★★★★★	38,93%	40,73%	-4,4%	-1,80	▼
Síntese	50,71%	49,92%	1,6%	0,79	▲

Acumulado de Janeiro a Novembro

★★★	67,80%	72,96%	-7,1%	-5,16	▼
★★★★	62,11%	67,24%	-7,6%	-5,13	▼
★★★★★	43,33%	52,65%	-17,7%	-9,32	▼
Síntese	59,46%	65,83%	-9,7%	-6,37	▼

Preço médio por Quarto Vendido - (Average) em Novembro

	2009	2008	Variação 09/08		
			%	€	P/N
★★★	46,03	47,91	-3,9%	-1,88	▼
★★★★	63,44	67,10	-5,5%	-3,66	▼
★★★★★	133,89	148,21	-9,7%	-14,32	▼
Síntese	70,39	74,73	-5,8%	-4,33	▼

Acumulado de Janeiro a Novembro

★★★	52,64	54,97	-4,2%	-2,33	▼
★★★★	66,79	71,81	-7,0%	-5,02	▼
★★★★★	138,62	162,34	-14,6%	-23,71	▼
Síntese	74,13	81,31	-8,8%	-7,18	▼

Preço médio por Quarto Disponível - (RevPar) em Novembro

	2009	2008	Variação 09/08		
			%	€	P/N
★★★	25,66	26,74	-4,1%	-1,08	▼
★★★★	33,67	33,89	-0,6%	-0,21	▼
★★★★★	52,12	60,37	-13,7%	-8,25	▼
Síntese	35,70	37,30	-4,3%	-1,60	▼

Acumulado de Janeiro a Novembro

★★★	35,69	40,10	-11,0%	-4,41	▼
★★★★	41,48	48,28	-14,1%	-6,80	▼
★★★★★	60,07	85,48	-29,7%	-25,41	▼
Síntese	44,07	53,52	-17,7%	-9,45	▼



Subidas tímidas

Tal como na Cidade de Lisboa e Região, a ocupação nas unidades de quatro estrelas esteve acima do valor homólogo. De registar que a Área Promocional de Lisboa foi a única que registou um valor positivo nos valores económicos face a 2008. Tratou-se do valor de *average* das unidades de três estrelas e, ainda assim, apenas por um valor marginal (1,4 por cento). Todos os outros indicadores (ocupação e valores financeiros) estiveram abaixo de Novembro de 2008, numa tendência que também se revelou mais penalizadora para os hotéis de categoria superior.

Ocupação Quarto em Novembro					
	2009	2008	Variação 09/08		
			%	PP	P/N
★★★	47,06%	49,38%	-4,7%	-2,32	▼
★★★★	52,38%	50,05%	4,6%	2,32	▲
★★★★★	37,97%	40,55%	-6,4%	-2,58	▼
Síntese	47,98%	48,09%	-0,2%	-0,11	▼
Acumulado de Janeiro a Novembro					
★★★	59,77%	65,20%	-8,3%	-5,43	▼
★★★★	61,39%	66,55%	-7,7%	-5,15	▼
★★★★★	42,75%	51,80%	-17,5%	-9,05	▼
Síntese	57,22%	63,41%	-9,8%	-6,19	▼

Preço médio por Quarto Vendido - (Average) em Novembro					
	2009	2008	Variação 09/08		
			%	€	P/N
★★★	46,09	45,46	1,4%	0,63	▲
★★★★	63,52	66,80	-4,9%	-3,28	▼
★★★★★	133,79	146,64	-8,8%	-12,85	▼
Síntese	69,45	72,26	-3,9%	-2,81	▼
Acumulado de Janeiro a Novembro					
★★★	52,11	53,52	-2,6%	-1,41	▼
★★★★	66,61	71,47	-6,8%	-4,86	▼
★★★★★	140,26	163,94	-14,4%	-23,67	▼
Síntese	73,05	79,53	-8,1%	-6,48	▼

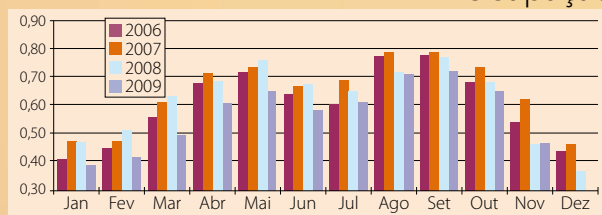
Preço médio por Quarto Disponível - (RevPar) em Novembro					
	2009	2008	Variação 09/08		
			%	€	P/N
★★★	21,69	22,45	-3,4%	-0,76	▼
★★★★	33,27	33,43	-0,5%	-0,17	▼
★★★★★	50,80	59,46	-14,6%	-8,67	▼
Síntese	33,32	34,75	-4,1%	-1,43	▼
Acumulado de Janeiro a Novembro					
★★★	31,14	34,89	-10,7%	-3,75	▼
★★★★	40,90	47,56	-14,0%	-6,67	▼
★★★★★	59,96	84,92	-29,4%	-24,96	▼
Síntese	41,80	50,43	-17,1%	-8,63	▼

ÁREA PROMOCIONAL DE LISBOA

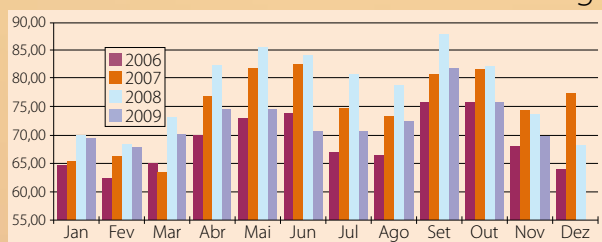


(Amostra composta com base nas unidades do território da Área Metropolitana de Lisboa e dos territórios das ex-Regiões de Turismo do Oeste, Ribatejo, Templários e Leiria/Fátima)

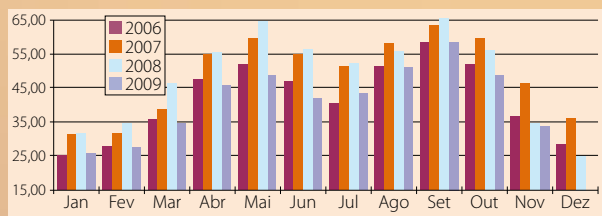
Ocupação



Average



RevPar



Esta amostra tem como base a totalidade do Universo de hotéis da Área Promocional, é fixa e composta por unidades Full Service e Residenciais independentemente da sua data de abertura.

Os números utilizados neste estudo são os seguintes:

- a dimensão das unidades
- a totalidade dos quartos e camas ocupados indicados pelas unidades;
- as receitas de quartos, a preços correntes, sem IVA e sem Pequeno Almoço;
- as receitas totais da operação, a preços correntes, sem IVA; sem receitas extraordinárias ou de operações financeiras.

ÁREA PROMOCIONAL DE LISBOA

	Novembro de 2009			
	★★★★★	★★★★	★★★	Total
Hotéis da Amostra	18	58	56	132
Quartos Amostra Fixa	3.485	9.019	5.193	17.697
Representatividade (em quartos)	80,9%	81,4%	69,1%	76,5%

AEROPORTO DE LISBOA MAIS PASSAGEIROS EM LISBOA

O Aeroporto de Lisboa registou, em Novembro, menos voos que em igual período do ano anterior. No entanto, o número de passageiros subiu em 2,1 por cento, num total de 927.005 pessoas a utilizarem o aeroporto da capital. Nos valores acumulados do ano, o Aeroporto de Lisboa regista valores negativos face a 2008, tanto para o número de voos (-5,6 por cento) como para o número de passageiros (-3 por cento).

28

TRÁFEGO COMERCIAL EM NOVEMBRO

	NÚMERO DE VOOS				NÚMERO DE PASSAGEIROS			
	Novembro		Acumulado 2009		Novembro		Acumulado 2009	
	2009	Var % 09/08	2009	Var % 09/08	2009	Var % 09/08	2009	Var % 09/08
Lisboa	10.192	-1,5%	121.814	-5,6%	927.005	2,1%	12.269.329	-3,0%
Porto	4.051	-3,0%	47.913	-7,3%	326.645	14,5%	4.126.692	-1,8%
Faro	1.797	-6,9%	35.775	-6,6%	209.004	-8,7%	4.899.775	-7,5%
P.Delgada	797	8,9%	11.484	1,1%	50.747	-1,1%	840.868	-3,1%
S. Maria	205	-21,8%	2.989	-11,2%	5.105	-25,6%	85.403	-10,4%
Horta	334	9,2%	4.522	1,0%	11.248	11,7%	181.843	-2,6%
Flores	110	41,0%	1.466	11,1%	2.496	5,2%	39.517	-2,7%
Funchal	1.673	-2,5%	20.289	-3,5%	162.837	-0,3%	2.184.976	-4,1%
Porto Santo	219	9,5%	2.841	0,6%	5.402	-3,8%	112.924	-9,3%
Total	19.378		249.093		1.700.489		24.741.327	

Fonte: ANA Aeroportos

CRUZEIROS MAIS PASSAGEIROS EM *TURNAROUND*

Durante o mês de Novembro, Lisboa recebeu 26 navios de cruzeiros, o que correspondeu a um total de passageiros que excedeu os 26 mil. Estes números correspondem a menos 7,1 por cento de navios que em igual período do ano anterior e a uma diminuição do número de passageiros totais de 20,9 por cento. Voltou a registar-se, neste mês, um aumento do número de passageiros em *turnaround*, que subiu mais de 5,5 por cento, situando-se a subida acumulada acima dos 130 por cento.

TRÁFEGO EM NOVEMBRO

	Novembro			Acumulado Anual		
	2008	2009	Var %	2008	2009	Var %
Nº de navios	28	26	-7,1%	295	285	-3,4%
Nº Passageiros Totais	34.018	26.925	-20,9%	383.581	397.894	3,7%
Em Turnaround	6.617	6.984	5,5%	34.478	79.524	130,7%
Em trânsito	27.401	19.941	-27,2%	349.103	318.370	-8,8%

Fonte: Administração do Porto de Lisboa



Voltas realizadas por campo/dia em Novembro					
	Variação (09/08)				
	2009	2008	%	Abs	P/N
Total	52,8	64,4	-18,0%	-11,6	▼
Sócio	17,0	23,3	-27,0%	-6,3	▼
Não Sócio	35,8	41,1	-12,9%	-5,3	▼
Voltas realizadas por campo/dia de Janeiro a Novembro					
Total	57,8	63,6	-9,1%	-5,8	▼
Sócio	21,4	23,3	-8,3%	-1,9	▼
Não Sócio	36,4	40,3	-9,6%	-3,9	▼

Resultados em Novembro por volta										
	GreenFee		Variação (09/08)			Receita total		Variação (09/08)		
	2009	2008	%	Abs	P/N	2009	2008	%	Abs	P/N
Realizada	14,84	17,75	-16,4%	-2,9	▼	26,53	26,22	1,2%	0,3	▲
Não Sócio	21,40	26,81	-20,2%	-5,4	▼	39,16	39,89	-1,8%	-0,7	▼
Resultados de Janeiro a Novembro por volta										
	GreenFee		Variação (09/08)			Receita total		Variação (09/08)		
	2009	2008	%	Abs	P/N	2009	2008	%	Abs	P/N
Realizada	16,66	18,58	-10,3%	-1,9	▼	32,21	31,24	3,1%	1,0	▲
Não Sócio	25,80	28,60	-9,8%	-2,8	▼	50,96	49,22	3,5%	1,7	▲

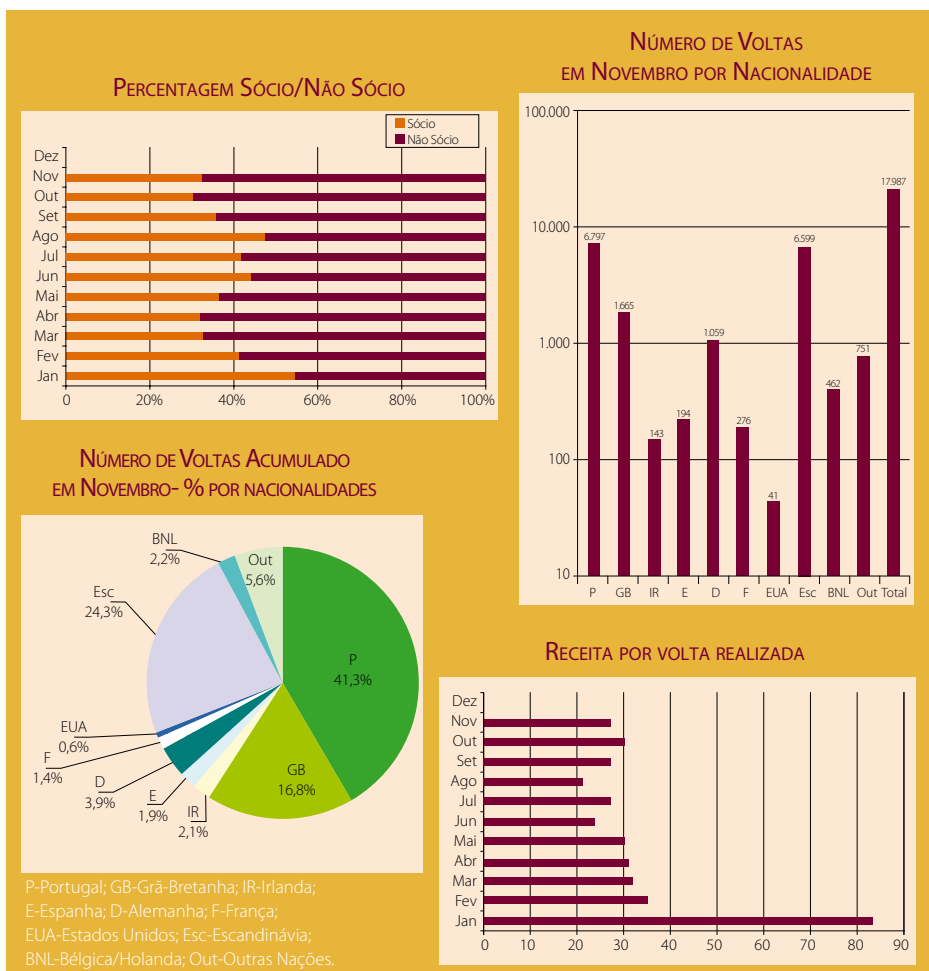
MÊS EM QUEBRA

Durante o mês de Novembro realizou-se, por dia, uma média de 52,8 voltas por campo, o que corresponde a uma descida de 18 por cento face a igual período do ano transacto. Para esta descida contribuíram mais os sócios (-27 por cento) que os não sócios (-12,9 por cento). O valor de *green fee* desceu 16,4 por cento nas voltas realizadas e 20,2 por cento nos não sócios. As receitas totais registaram um aumento de 1,2 por cento nas voltas realizadas e uma descida de -1,8 por cento nos não sócios. Apesar disso, os valores acumulados de receitas totais estão ainda superiores aos registados no ano transacto (3,1 por cento nas voltas realizadas e 3,5 por cento nos não sócios).

Novembro de 2009	9 buracos	18 buracos	Total
Campos	4	18	22
Amostra Fixa	2	14	16
	50,0%	77,8%	72,7%

Campos de Golfe disponíveis na Área Promocional de Lisboa de Lisboa (9 e 18 buracos).
Os números utilizados neste estudo são os seguintes:

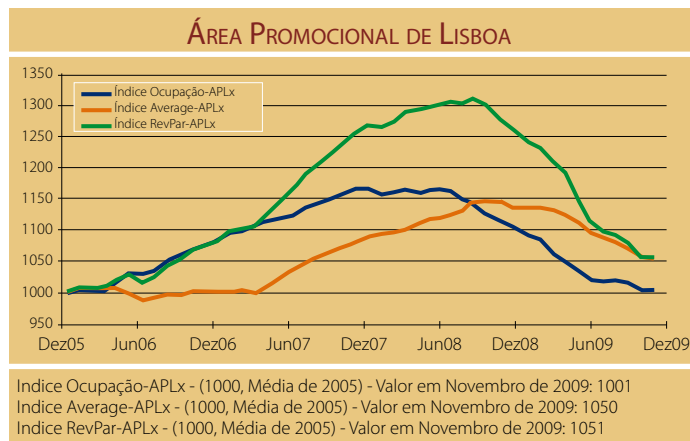
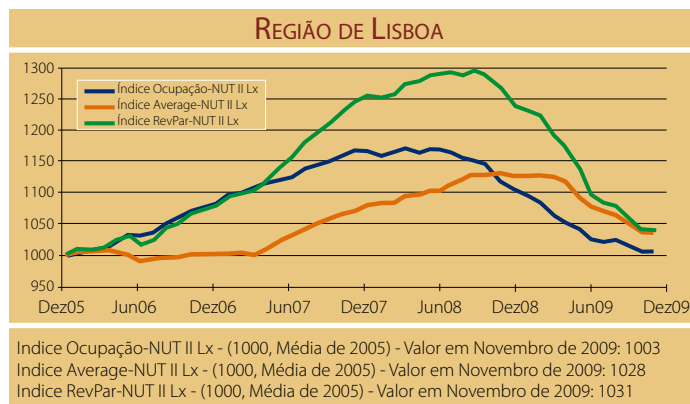
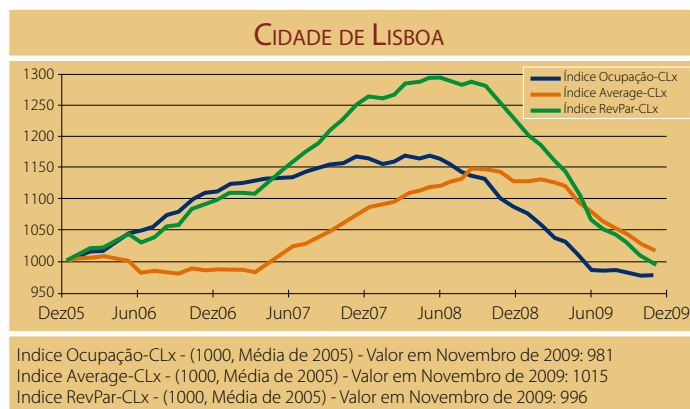
- capacidade máxima de saídas indicadas pelos campos para o mês;
- número de saídas e nacionalidades fornecidos pelos campos;
- receitas de fee, sem IVA;
- receitas totais, sem IVA.



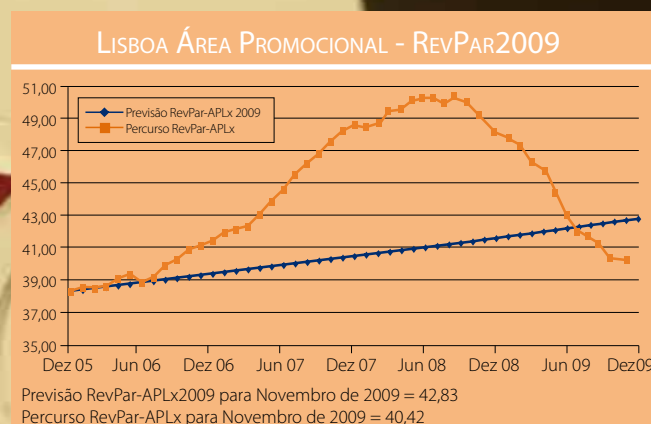
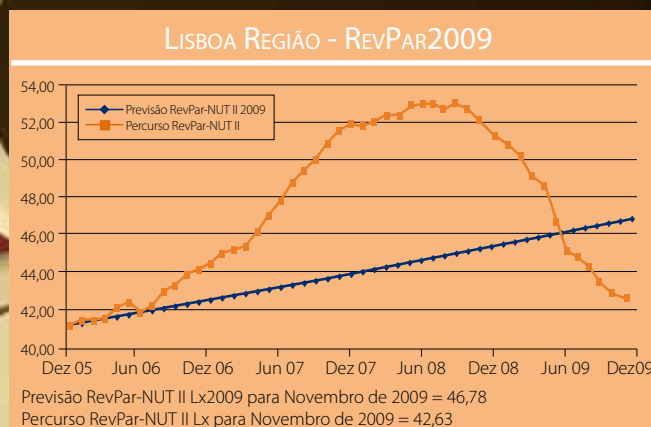
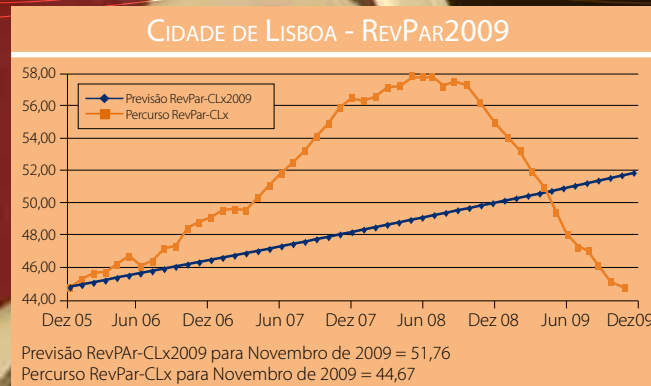
ÍNDICES PENALIZAM CIDADE

Para todas as áreas geográficas analisadas, os Índices em Novembro foram superiores ao ano base de 2005, com excepção da Ocupação e do RevPar na Cidade de Lisboa.

A Ocupação na Cidade de Lisboa foi de 981, na Região de 1003 e na Área Promocional de 1001. Quanto ao Average, os valores encontrados foram, respectivamente, de 1015, 1028 e 1050, enquanto o RevPar atingiu os valores de 996, 1031 e 1051.



Todos os índices são a média móvel a 12 meses em função dos resultados mensais do ano de 2005.



OBJECTIVOS ABAIXO DA PREVISÃO

Os objectivos definidos para o mês de Novembro de 2009 estiveram todos abaixo da previsão, tanto na Cidade, como na Região e Área Promocional de Lisboa. Estes apontavam, respectivamente, para 51,76, 46,78 e 42,83 e os valores alcançados foram, respectivamente, de 44,67; 42,63 e 40,42.