

# OBSERVATÓRIO DO TURISMO DE LISBOA

Dados de Outubro de 2008



## PRIMEIROS SINTOMAS DE RETRACÇÃO

Falar de abrandamento no sector do Turismo em geral sem assumir os reflexos negativos que a retracção dos mercados emissores para Lisboa pressupõe, seria, no mínimo, subavaliar uma realidade com a qual nos confrontamos.

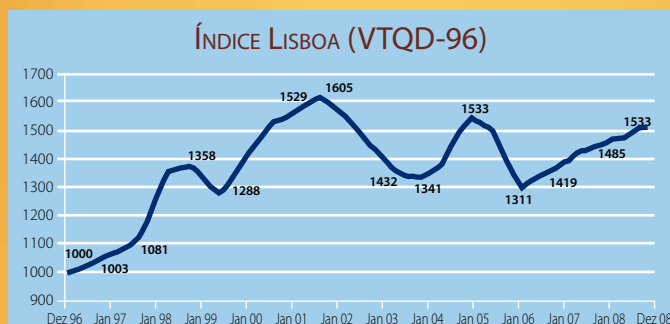
Oportunamente alertámos para os tempos difíceis que se adivinhavam e, desde logo, pusemos em marcha duas campanhas promocionais para captar 1,3 milhões de dormidas de brasileiros e de espanhóis em 2009.

Os mais recentes resultados denotam já Outubro como o primeiro mês em que os efeitos da crise se começaram a fazer sentir de forma evidente, apesar de os acumulados ainda estarem marginalmente positivos.

Todavia e não obstante o contexto geral negativista que naturalmente também nos afecta, Lisboa mantém, no acumulado do ano em curso, uma performance ainda equilibrada.

Quando comparados com os do período homólogo do ano anterior – e não nos podemos esquecer que 2007 foi o melhor ano turístico de sempre e que este Verão a Expo Saragoça nos “roubou” cerca de cinco milhões de potenciais turistas espanhóis – concluímos que Lisboa apresenta uma subida nos preços (RevPar e Average) e, pelos motivos já mencionados, uma diminuição da ocupação.

Paralelamente, há a destacar o notório aumento do número de navios de cruzeiro que, cada vez mais, incluem Lisboa nas suas rotas. A confirmá-lo está o facto de a capital portuguesa ter recebido mais 38,5 por cento de navios de cruzeiro em Outubro do que no mesmo mês do ano passado (de 26 para 36).



### Índice Lisboa (VTQD-96): 1533

Este índice é baseado no valor médio dos acumulados de Vendas Totais por Quarto Disponível do ano de 1996, ano zero da InfoGest Lisboa Cidade

## ANÁLISES DESTA EDIÇÃO

EVOLUÇÃO DOS MERCADOS

DADOS DA HOTELARIA

CIDADE DE LISBOA

REGIÃO DE LISBOA (NUT II)

ÁREA PROMOCIONAL

DE LISBOA

AEROPORTO E CRUZEIROS

INFOGOLFE

ÍNDICES POR REGIÃO

E OBJECTIVOS

Os dados contidos nesta edição do Observatório do Turismo de Lisboa, podem ser consultados na sua versão integral, em: [www.visitlisboa.com](http://www.visitlisboa.com)

## DADOS NACIONAIS 4,2 MILHÕES DE DORMIDAS EM SETEMBRO

Nos primeiros nove meses deste ano, os estabelecimentos hoteleiros apresentaram 1.584,6 milhões de euros de proveitos totais e 1.083,4 milhões de euros de proveitos de aposento, montantes a que correspondem aumentos de três e de 3,6 por cento, respectivamente. Paralelamente, o rendimento médio por quarto foi de 33,2 euros, ou seja menos 1,5 por cento do que no período homólogo de 2007. Refira-se, também, que de Janeiro a Setembro, os estabelecimentos hoteleiros registaram 10,7 milhões de hóspedes e 32 milhões de dormidas. Quanto ao número de hóspedes observou-se uma variação homóloga positiva de 2,6 por cento, enquanto o número de dormidas foi sensivelmente igual ao registado no mesmo período de 2007.

Em Setembro, a hotelaria nacional registou 4,2 milhões de dormidas, o que reflecte um ligeiro decréscimo face ao mesmo mês do ano transacto (menos 1,9 por cento), para o qual contribui a redução de dormidas de não residentes (menos 3,2 por cento).

Entretanto, os proveitos totais atingiram 216,1 milhões de euros e os de aposento 149,2 milhões de euros, o que traduz uma ligeira redução face ao mês homólogo (menos 1,2 e 0,1 por cento, respectivamente).

## Evolução dos Mercados - Dormidas Acumulado Setembro 2008 Área Metropolitana de Lisboa (NOVA NUTS II)

	Valor	Variação %	
Espanha	930,482	-11.7%	▼
Alemanha	438,252	5.9%	▲
Reino Unido e Irlanda	496,885	-1.5%	▼
Itália	373,979	-4.7%	▼
França	407,054	4.2%	▲
Bélgica e Holanda	314,287	-2.8%	▼
Escandinávia	274,121	3.6%	▲
Rússia	65,916	20.4%	▲
Polónia, Hungria e Rep. Checa	97,063	10.3%	▲
EUA	256,872	-11.6%	▼
Brasil	331,568	29.5%	▲
Japão	53,432	-7.9%	▼

## Evolução dos Principais Indicadores da Hotelaria Acumulado Setembro 2008 Área Metropolitana de Lisboa (NOVA NUTS II)

	Valor	Variação %	
<b>Totais</b>			
Hóspedes	3,002,997	3.3%	▲
Dormidas	6,699,656	0.1%	▲
Proveitos (€)	445,769,248	3.1%	▲
<b>Mercados Externos</b>			
Hóspedes	1,896,524	4.5%	▲
Dormidas	4,760,376	-0.1%	▼
<b>Mercado Interno</b>			
Hóspedes	1,106,473	1.1%	▲
Dormidas	1,939,280	0.5%	▲

## Evolução dos Mercados - Dormidas Acumulado Setembro 2008 Outras Cidades Europeias

	Valor	Variação %	
Hamburgo	5,854,416	3.9%	▲
Budapeste	4,707,746	0.0%	▲
Valencia	2,701,377	0.4%	▲
Zurique	2,684,923	2.1%	▲
Gotemburgo (região)	2,550,171	2.7%	▲
Helsínquia	2,396,805	4.7%	▲
Tallinn	1,661,385	1.7%	▲
Zagreb	876,932	6.2%	▲

## Evolução dos Mercados - Dormidas Acumulado Agosto 2008 Outras Cidades Europeias

	Valor	Variação %	
Nuremberga	1,458,690	6.4%	▲
Génova	958,990	8.4%	▲
Bilbau	754,409	-1.9%	▼
Munique	6,433,212	4.3%	▲
Estocolmo	4,076,884	9.1%	▲
Viena (região)	7,176,160	6.8%	▲



## Ocupação desce em Outubro

Em Outubro, a Ocupação na cidade de Lisboa e o Preço Médio por Quarto Disponível desceram em todas as categorias, enquanto que o Preço Médio por Quarto Vendido (Average) se manteve ainda positivo relativamente ao mês homólogo, com excepção para os hotéis de 3 estrelas da cidade.

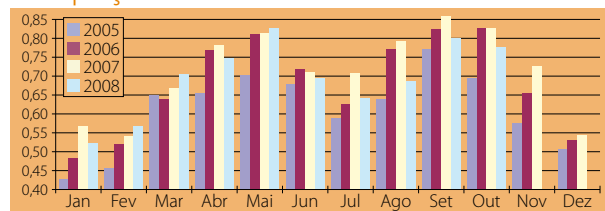
Fruto deste comportamento, os resultados acumulados da ocupação já estão abaixo dos verificados em 2007, enquanto que, nos indicadores financeiros se mantêm ainda valores marginalmente positivos.

Ocupação Quarto em Outubro					
	2008	2007	Variação 08/07		
			%	PP	P/N
★★★	84.50%	89.9%	-6.0%	-5.38	▼
★★★★	81.15%	84.9%	-4.4%	-3.75	▼
★★★★★	59.44%	69.0%	-13.9%	-9.59	▼
Síntese	77.13%	82.4%	-6.4%	-5.26	▼
Acumulado de Janeiro a Outubro					
★★★	79.05%	81.0%	-2.4%	-1.95	▼
★★★★	72.24%	75.2%	-4.0%	-3.00	▼
★★★★★	53.20%	58.2%	-8.7%	-5.04	▼
Síntese	69.60%	72.6%	-4.2%	-3.03	▼

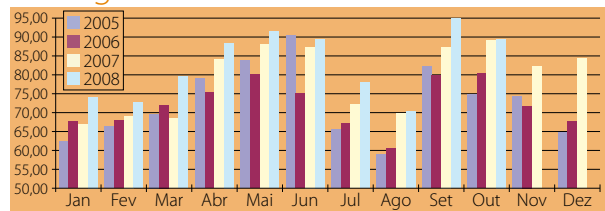
Preço médio por Quarto Vendido - (Average) em Outubro					
	2008	2007	Variação 08/07		
			%	€	P/N
★★★	57.65	58.68	-1.8%	-1.03	▼
★★★★	78.37	77.07	1.7%	1.30	▲
★★★★★	172.11	161.25	6.7%	10.86	▲
Síntese	89.07	88.73	0.4%	0.35	▲
Acumulado de Janeiro a Outubro					
★★★	55.52	53.73	3.3%	1.79	▲
★★★★	74.78	69.30	7.9%	5.48	▲
★★★★★	156.89	143.98	9.0%	12.91	▲
Síntese	83.62	79.13	5.7%	4.49	▲

Preço médio por Quarto Disponível - (RevPar) em Outubro					
	2008	2007	Variação 08/07		
			%	€	P/N
★★★	48.71	52.74	-7.6%	-4.03	▼
★★★★	63.60	65.44	-2.8%	-1.83	▼
★★★★★	102.31	111.32	-8.1%	-9.01	▼
Síntese	68.70	73.10	-6.0%	-4.40	▼
Acumulado de Janeiro a Outubro					
★★★	43.89	43.52	0.8%	0.36	▲
★★★★	54.02	52.15	3.6%	1.88	▲
★★★★★	83.46	83.86	-0.5%	-0.39	▼
Síntese	58.20	57.47	1.3%	0.72	▲

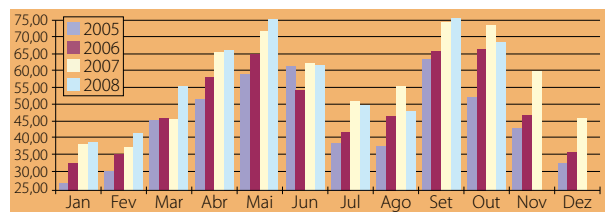
## Ocupação



## Average



## RevPar

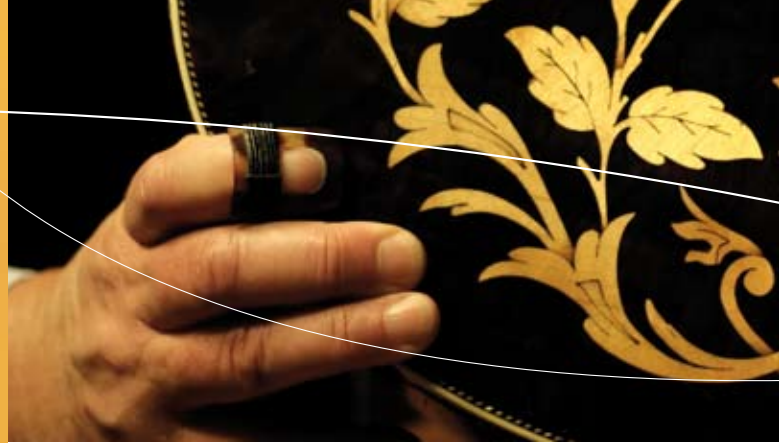


Esta amostra tem como base a totalidade do Universo de hotéis da Cidade de Lisboa, é fixa e composta por unidades Full Service e Residenciais independentemente da sua data de abertura.

Os números utilizados neste estudo são os seguintes:

- a dimensão das unidades
- a totalidade dos quartos e camas ocupados indicados pelas unidades;
- as receitas de quartos, a preços correntes, sem IVA e sem Pequeno Almoço;
- as receitas totais da operação, a preços correntes, sem IVA; sem receitas extraordinárias ou de operações financeiras.

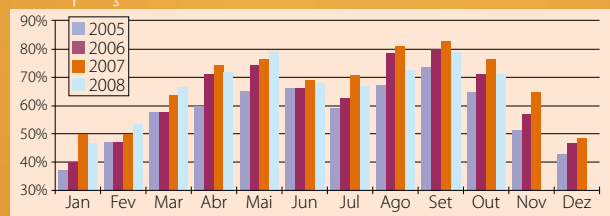
Outubro de 2008				
	★★★★★	★★★★	★★★	Total
Hotéis da Amostra	9	30	21	60
Quartos Amostra	2,241	5,512	2,363	10,116
Representatividade (em quartos)	78.2%	81.6%	84.3%	82.2%



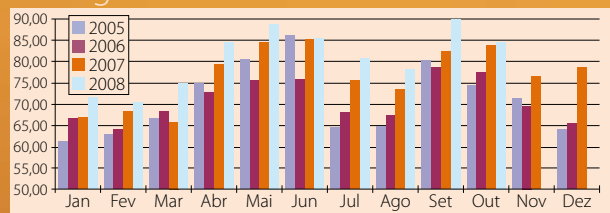
## REGIÃO DE LISBOA (NUT II)

A Região de Lisboa inclui os concelhos da Área Metropolitana de Lisboa (Amostra composta com base nas unidades da NUT II - Lisboa)

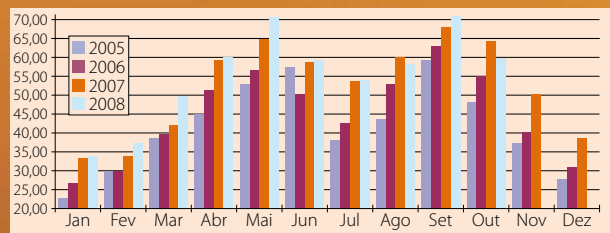
### Ocupação



### Average



### RevPar



Esta amostra tem como base a totalidade do Universo de hotéis da Nut II - Lisboa, é fixa e composta por unidades Full Service e Residenciais independentemente da sua data de abertura.  
Os números utilizados neste estudo são os seguintes:  
- a dimensão das unidades  
- a totalidade dos quartos e camas ocupados indicados pelas unidades;  
- as receitas de quartos, a preços correntes, sem IVA e sem Pequeno Almoço;  
- as receitas totais da operação, a preços correntes, sem IVA, sem receitas extraordinárias ou de operações financeiras.

REGIÃO DE LISBOA

Outubro de 2008				
	★★★★★	★★★★	★★★	Total
Hotéis da Amostra	16	50	39	105
Quartos Amostra Fixa	3,012	8,333	3,866	15,211
Representatividade (em quartos)	87.8%	83.5%	90.9%	86.1%

## Comportamento semelhante ao da Cidade

Um pouco à semelhança do quadro traçado para a cidade de Lisboa, a Região apresenta, descidas nos valores da Ocupação e Preço Médio por Quarto Disponível (RevPar). Esta situação estende-se a todas as categorias em análise e provocou já valores negativos acumulados relativamente à Ocupação.

No que toca aos indicadores financeiros, o Preço Médio por Quarto Vendido (Average) revelou-se positivo em Outubro, enquanto que o Preço Médio por Quarto Disponível mostra quebras relativamente ao período homólogo.

Ocupação Quarto em Outubro					
	2008	2007	Variação 08/07		
			%	PP	P/N
★★★	77.27%	80.13%	-3.6%	-2.86	▼
★★★★	73.07%	77.03%	-5.1%	-3.96	▼
★★★★★	56.25%	68.13%	-17.4%	-11.88	▼
Síntese	70.81%	76.07%	-6.9%	-5.26	▼
Acumulado de Janeiro a Outubro					
★★★	74.64%	75.37%	-1.0%	-0.73	▼
★★★★	68.90%	70.54%	-2.3%	-1.65	▼
★★★★★	53.83%	58.73%	-8.3%	-4.89	▼
Síntese	67.40%	69.41%	-2.9%	-2.02	▼

Preço médio por Quarto Vendido - (Average) em Outubro					
	2008	2007	Variação 08/07		
			%	€	P/N
★★★	55.18	55.10	0.1%	0.07	▲
★★★★	74.09	72.11	2.7%	1.98	▲
★★★★★	173.66	164.45	5.6%	9.21	▲
Síntese	84.51	83.73	0.9%	0.78	▲
Acumulado de Janeiro a Outubro					
★★★	55.49	52.53	5.6%	2.96	▲
★★★★	72.15	67.67	6.6%	4.48	▲
★★★★★	163.39	149.16	9.5%	14.23	▲
Síntese	81.79	77.17	6.0%	4.63	▲

Preço médio por Quarto Disponível - (RevPar) em Outubro					
	2008	2007	Variação 08/07		
			%	€	P/N
★★★	42.64	44.16	-3.4%	-1.52	▼
★★★★	54.14	55.55	-2.5%	-1.41	▼
★★★★★	97.68	112.04	-12.8%	-14.36	▼
Síntese	59.84	63.69	-6.0%	-3.85	▼
Acumulado de Janeiro a Outubro					
★★★	41.41	39.59	4.6%	1.82	▲
★★★★	49.71	47.74	4.1%	1.97	▲
★★★★★	87.96	87.60	0.4%	0.36	▲
Síntese	55.12	53.56	2.9%	1.56	▲



## Em sintonia com a Cidade e a Região

Tal como na Cidade e na Região, a Ocupação registou uma descida na síntese do indicador mensal (6,8 por cento) e de acumulado (2,7 por cento).

Também o Preço Médio por Quarto Disponível (RevPar) revelou valores negativos durante o mês de Outubro, enquanto que o Preço Médio por Quarto Vendido (Average) se mantém positivo face ao mês de Outubro de 2007, com valores acumulados também positivos.

Ocupação Quarto em Outubro					
	2008	2007	Variação 08/07		
			%	PP	P/N
★★★	68.63%	71.10%	-3.5%	-2.47	▼
★★★★	72.18%	75.97%	-5.0%	-3.79	▼
★★★★★	55.05%	66.58%	-17.3%	-11.53	▼
Síntese	67.90%	72.86%	-6.8%	-4.96	▼
Acumulado de Janeiro a Outubro					
★★★	66.77%	66.60%	0.2%	0.17	▲
★★★★	68.18%	69.90%	-2.5%	-1.72	▼
★★★★★	52.92%	58.13%	-9.0%	-5.21	▼
Síntese	64.93%	66.76%	-2.7%	-1.83	▼

Preço médio por Quarto Vendido - (Average) em Outubro					
	2008	2007	Variação 08/07		
			%	€	P/N
★★★	52.61	52.30	0.6%	0.32	▲
★★★★	73.62	72.07	2.1%	1.55	▲
★★★★★	174.93	165.27	5.8%	9.67	▲
Síntese	82.05	81.12	1.1%	0.93	▲
Acumulado de Janeiro a Outubro					
★★★	54.11	51.12	5.8%	2.99	▲
★★★★	71.81	67.52	6.4%	4.29	▲
★★★★★	165.25	151.05	9.4%	14.20	▲
Síntese	80.07	75.37	6.2%	4.70	▲

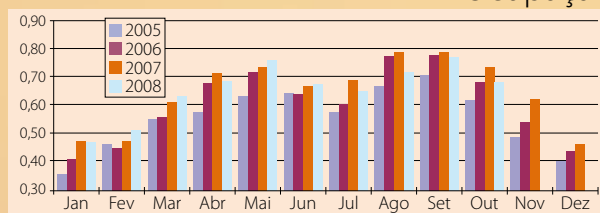
Preço médio por Quarto Disponível - (RevPar) em Outubro					
	2008	2007	Variação 08/07		
			%	€	P/N
★★★	36.11	37.18	-2.9%	-1.07	▼
★★★★	53.13	54.75	-2.9%	-1.61	▼
★★★★★	96.30	110.03	-12.5%	-13.73	▼
Síntese	55.71	59.10	-5.7%	-3.39	▼
Acumulado de Janeiro a Outubro					
★★★	36.13	34.05	6.1%	2.08	▲
★★★★	48.97	47.20	3.7%	1.77	▲
★★★★★	87.44	87.80	-0.4%	-0.36	▼
Síntese	51.99	50.31	3.3%	1.67	▲

## ÁREA PROMOCIONAL DE LISBOA

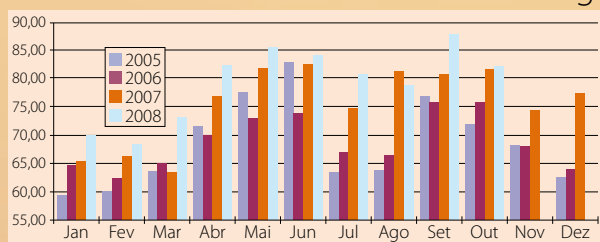


(Amostra composta com base nas unidades do território da Área Metropolitana de Lisboa e dos territórios das ex-Regiões de Turismo do Oeste, Ribatejo, Templários e Leiria/Fátima)

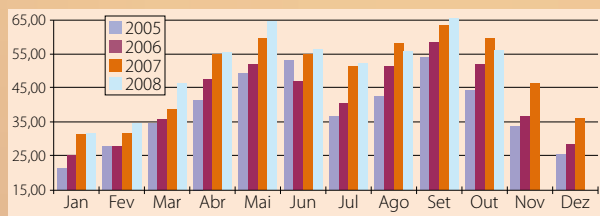
### Ocupação



### Average



### RevPar



Esta amostra tem como base a totalidade do Universo de hotéis da Área Promocional, é fixa e composta por unidades Full Service e Residenciais independentemente da sua data de abertura.

Os números utilizados neste estudo são os seguintes:

- a dimensão das unidades
- a totalidade dos quartos e camas ocupados indicados pelas unidades;
- as receitas de quartos, a preços correntes, sem IVA e sem Pequeno Almoço;
- as receitas totais da operação, a preços correntes, sem IVA; sem receitas extraordinárias ou de operações financeiras.

#### ÁREA PROMOCIONAL DE LISBOA

Outubro de 2008				
	★★★★★	★★★★	★★★	Total
Hotéis da Amostra	17	54	58	129
Quartos Amostra Fixa	3,189	8,640	5,468	17,297
Representatividade (em quartos)	83.0%	83.1%	74.7%	80.3%



## AEROPORTO DE LISBOA MOVIMENTO SEM GRANDES VARIAÇÕES

Lisboa recebeu, em Outubro, mais 0,5 por cento de voos do que no mesmo mês do ano passado (atingindo 11.818 voos), enquanto o acumulado do ano subiu 1,1 por cento, para 118.710 voos. Paralelamente e no mesmo contexto, o número de passageiros decresceu 3,8 por cento em Outubro, para 1,144 milhões, enquanto o do acumulado do ano avançou 2,3 por cento para 11,742 milhões. Dos 24.305 voos que passaram por Lisboa em Outubro deste ano, 11.818 foram registados na Portela.

## TRÁFEGO COMERCIAL EM OUTUBRO

	NÚMERO DE VOOS				NÚMERO DE PASSAGEIROS			
	Outubro		Acumulado 2008		Outubro		Acumulado 2008	
	2008	Var % 08/07	2008	Var % 08/07	2008	Var % 08/07	2008	Var % 08/07
Lisboa	11.818	0,5%	118.710	1,1%	1.143.774	-3,8%	11.741.865	2,3%
Porto	4.719	12,0%	47.509	12,6%	365.480	12,7%	3.915.725	15,7%
Faro	3.978	-0,2%	36.382	-1,0%	548.545	0,1%	5.065.417	-0,3%
P.Delgada	959	-2,3%	10.630	2,0%	65.697	-14,3%	816.523	-2,3%
S. Maria	262	-16,8%	3.103	5,8%	5.259	-23,4%	88.418	9,1%
Horta	388	3,7%	4.173	2,9%	13.495	-6,3%	176.606	-1,8%
Flores	110	-6,8%	1.242	-1,1%	2.979	7,0%	38.257	9,1%
Funchal	1.836	1,1%	19.308	5,1%	191.143	-5,6%	2.114.606	2,2%
Porto Santo	235	-4,9%	2.624	7,8%	8.898	-17,9%	118.931	-9,0%
Total	24.305		243.681		2.345.270		24.076.348	

Fonte: ANA Aeroportos

# Aeroportos online



Aeroportos de Portugal SA

Lisboa · Faro · Porto · Ponta Delgada · Horta · Santa Maria · Flores

Partidas e Chegadas em tempo real  
Consulta e download de horários  
Lojas e restaurantes  
Informações aos passageiros



[www.ana.pt](http://www.ana.pt)

## CRUZEIROS LISBOA COM MAIS CRUZEIROS

Lisboa recebeu mais 38,5 por cento de navios de cruzeiro em Outubro do que no mesmo mês do ano passado (de 26 para 36).

Em termos de acumulado do ano, a subida foi de 24,8 por cento, ou seja de 214 navios nos dez primeiros meses de 2007 para 267 até Outubro último. Relativamente ao número de passageiros totais, a capital portuguesa recebeu mais 41 por cento do que no mês homólogo do ano passado, enquanto no acumulado do ano a subida foi de 44,2 por cento superior.

Em turnaround foi registado um aumento de 17,6 por cento de Janeiro a Outubro, comparativamente com o período idêntico do ano passado, enquanto em trânsito, no mesmo contexto, a subida foi de 47,1 por cento.

## TRÁFEGO EM OUTUBRO

	Outubro			Acumulado Anual		
	2007	2008	Var %	2007	2008	Var %
Nº de navios	26	36	38,5%	214	267	24,8%
Nº Passageiros Totais	35.604	50.201	41,0%	242.407	349.563	44,2%
Em Turnaround	1.665	6.304	278,7%	23.694	27.861	17,6%
Em trânsito	33.939	43.897	29,3%	218.713	321.702	47,1%

Fonte: Administração do Porto de Lisboa



Voltas realizadas por campo/dia em Outubro					
	Variação (08/07)				
	2008	2007	%	Abs	P/N
Total	76.3	72.4	5.5%	4.0	▲
Sócio	22.6	23.9	-5.3%	-1.3	▼
Não Sócio	53.8	48.5	10.8%	5.3	▲

Voltas realizadas por campo/dia de Janeiro a Outubro					
	Variação (08/07)				
	2008	2007	%	Abs	P/N
Total	64.5	62.7	2.9%	1.8	▲
Sócio	23.8	22.5	5.9%	1.3	▲
Não Sócio	40.6	40.2	1.2%	0.5	▲

Resultados em Outubro por volta										
	GreenFee		Variação (08/07)			Receita total		Variação (08/07)		
	2008	2007	%	Abs	P/N	2008	2007	%	Abs	P/N
Realizada	18.12	24.00	-24.5%	-5.9	▼	28.60	40.33	-29.1%	-11.7	▼
Não Sócio	25.74	35.80	-28.1%	-10.1	▼	40.62	60.18	-32.5%	-19.6	▼

Resultados de Janeiro a Outubro por volta										
	GreenFee		Variação (08/07)			Receita total		Variação (08/07)		
	2008	2007	%	Abs	P/N	2008	2007	%	Abs	P/N
Realizada	19.37	19.38	-0.1%	0.0	▼	34.92	37.95	-8.0%	-3.0	▼
Não Sócio	30.76	30.24	1.7%	0.5	▲	55.45	59.24	-6.4%	-3.8	▼

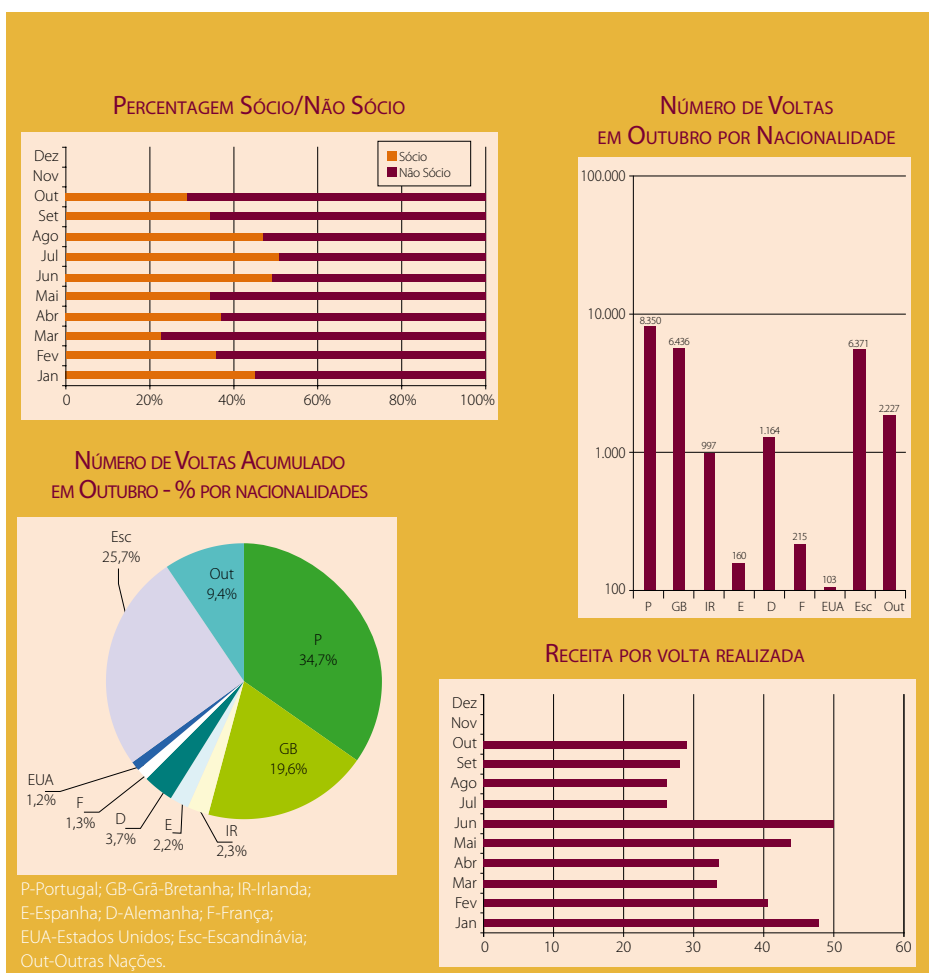
## NÃO SÓCIOS EM MAIORIA NOS CAMPOS DE LISBOA

Em termos de voltas por nacionalidade, o domínio continuou a pertencer aos portugueses, com 8.350 voltas em Outubro, seguidos pelos britânicos, com 6.436 e pelos escandinavos, com 6.371 voltas. Durante o mês de Outubro, realizou-se, por dia, uma média de 76,3 voltas em cada um dos campos que constituem a amostra (59,7 em Setembro), divididos entre sócios (22,6) e não sócios (53,8). Em termos acumulados, a média de voltas por dia cifra-se em 64,5, das quais 23,8 pertencem aos sócios e 40,6 aos não sócios. Quanto ao número de voltas de golfe acumuladas em Outubro, por nacionalidade, os portugueses ocupam o primeiro lugar (34,7 por cento), os escandinavos o segundo (25,7 por cento) e os britânicos o terceiro (19,6 por cento).

Setembro de 2008	9 buracos	18 buracos	Total
Campos	4	17	21
Amostra Fixa	2	14	16
	50.0%	82.4%	76.2%

Campos de Golfe disponíveis na Área Promocional de Lisboa de Lisboa (9 e 18 buracos). Os números utilizados neste estudo são os seguintes:

- capacidade máxima de saídas indicadas pelos campos para o mês;
- número de saídas e nacionalidades fornecidos pelos campos;
- receitas de fee, sem IVA;
- receitas totais, sem IVA.



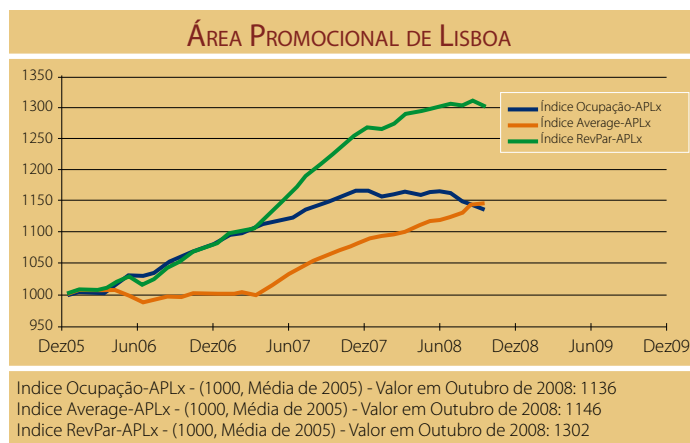
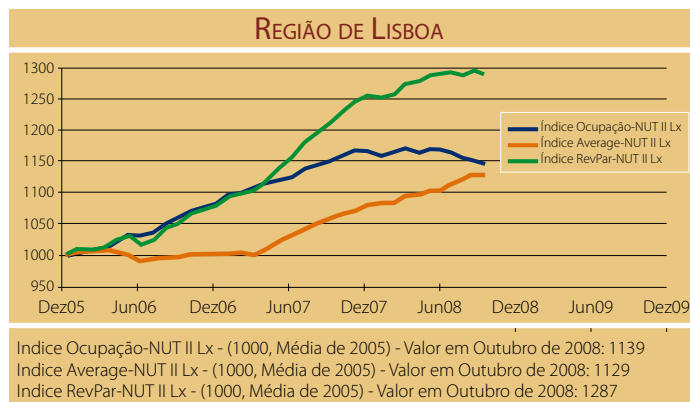
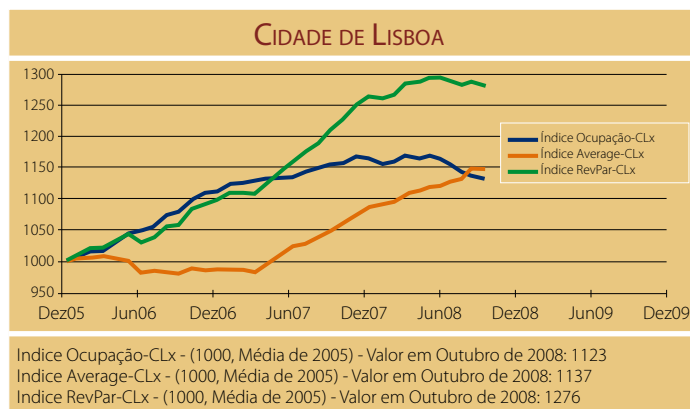
## ABRANDAMENTO NA OCUPAÇÃO

A Ocupação mostra uma certa tendência de abrandamento em Outubro, mas, apesar disso, os índices Average e RevPar continuam a denotar alguma sustentabilidade.

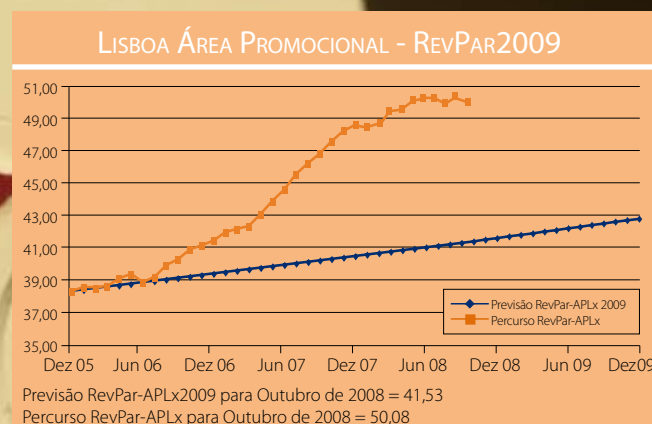
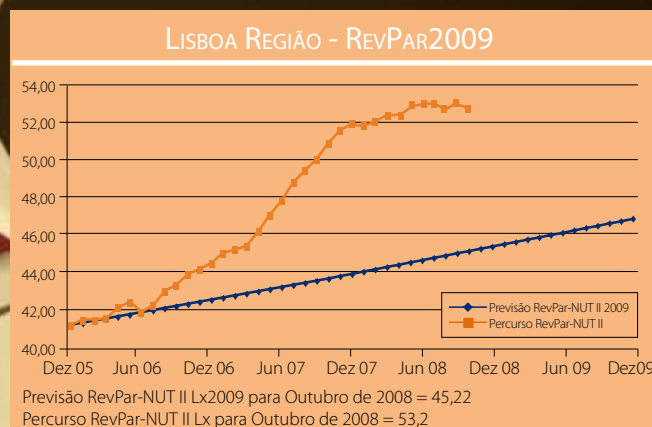
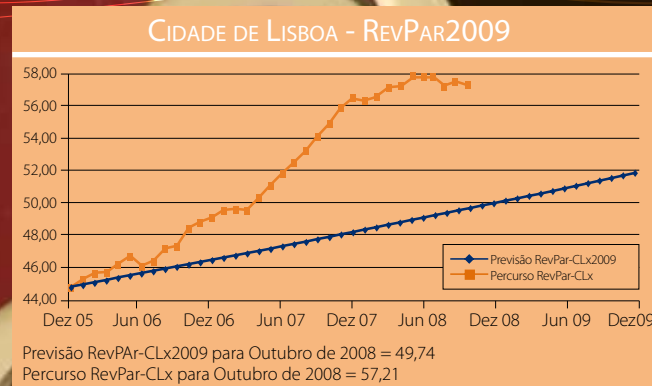
Assim, na Cidade de Lisboa a ocupação situou-se em 1123, na Região em 1139 e na Área Promocional em 1136.

Por seu turno, o índice Average atingiu 1137 na Cidade, 1129 na Região e 1146 na Área Promocional de Lisboa.

Quanto ao RevPar, na Cidade atingiu 1276, na Região 1287 e na Área Promocional de Lisboa 1302.



Todos os índices são a média móvel a 12 meses em função dos resultados mensais do ano de 2005.



## DESEMPENHO SUPERA OBJECTIVOS

Os objectivos estabelecidos para a Cidade, Região e Área Promocional de Lisboa voltaram a ser superados em Outubro.

As previsões apontavam para 49,74 na Cidade, 45,22 na Região e 41,53 na Área Promocional de Lisboa, tendo os valores atingidos sido, respectivamente, de 57,21, 53,2 e de 50,08.