

# OBSERVATÓRIO DO TURISMO DE LISBOA

Dados de Maio de 2008



## MAIO REFORÇA UM ANO POSITIVO

Os resultados dos principais indicadores turísticos relativos ao mês de Maio confirmam a tendência positiva que tem caracterizado o sector hoteleiro da capital, da sua região e da área promocional.

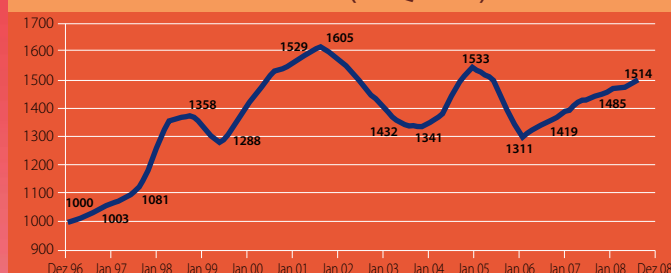
A título de exemplo, refira-se quase todos os indicadores financeiros se encontram em valores positivos tanto no que refere à comparação com igual período do ano anterior como nos valores acumulados do ano.

De uma forma quase generalizada a ocupação em Maio foi sempre positiva, (excepção apenas feita para os hotéis de 5 estrelas na região e área promocional), o que permitiu uma recuperação dos valores acumulados do ano.

Average e RevPar foram indicadores particularmente reforçados neste mês na região e área promocional, com valores de subida percentual que chegaram a atingir os dois dígitos em algumas categorias hoteleiras. Apesar de um valor negativo no número de voos do aeroporto de Lisboa é de registar o acréscimo no número de passageiros na ordem dos 5,1% face a igual período do ano anterior e de 5,0% no acumulado anual. Também o número de navios que atracaram no Porto de Lisboa subiu 37,2 por cento (32,2 por cento no acumulado), o que representa um aumento do número total de passageiros de 35,3 por cento (49,0 por cento no acumulado).

De salientar que, uma vez mais, os objectivos definidos para o mês de Maio foram largamente ultrapassados em todos os índices avaliados (Ocupação, Average e RevPar) e em todas as amostras estudadas (Lisboa Cidade, Região e Área Promocional).

### ÍNDICE LISBOA (VTQD-96)



#### Índice Lisboa (VTQD-96): 1514

Este índice é baseado no valor médio dos acumulados de Vendas Totais por Quarto Disponível do ano de 1996, ano zero da InfoGest Lisboa Cidade

## ANÁLISES DESTA EDIÇÃO

EVOLUÇÃO DOS MERCADOS

DADOS DA HOTELARIA

CIDADE DE LISBOA

REGIÃO DE LISBOA (NUT II)

ÁREA PROMOCIONAL

DE LISBOA

AEROPORTO E CRUZEIROS

INFOGOLFE

ÍNDICES POR REGIÃO

E OBJECTIVOS

Os dados contidos nesta edição do Observatório do Turismo de Lisboa podem ser consultados, na sua versão integral, em: [www.visitlisboa.com](http://www.visitlisboa.com)

# HOTELARIA NACIONAL MAIS 1,8 POR CENTO DE DORMIDAS

Os estabelecimentos hoteleiros nacionais registaram, de Janeiro a Abril deste ano, 3,7 milhões de hóspedes e 10,1 milhões de dormidas, valores que representam acréscimos homólogos de 4,5 por cento e de 1,8 por cento, respectivamente. Os principais mercados emissores foram, neste contexto, o francês, o holandês e o britânico, os quais apresentaram aumentos no número de dormidas face a igual período de 2007. Todavia, no mês de Abril, a hotelaria registou 3,1 milhões de dormidas, ou seja menos 11 por cento do que no mês homólogo de 2007, resultado influenciado pelo "efeito Páscoa", celebrada em Março.

FONTE: Instituto Nacional de Estatística



## Evolução dos Mercados - Dormidas Acumulado Abril 2008 Área Metropolitana de Lisboa (NOVA NUTS II)

	Valor	Variação %	
Espanha	321.247	-6,0%	▼
Alemanha	173.994	9,0%	▲
Reino Unido e Irlanda	185.219	14,5%	▲
Itália	137.976	-1,1%	▼
França	135.434	6,9%	▲
Bélgica e Holanda	90.226	4,1%	▲
Escandinávia	112.635	7,3%	▲
Rússia	15.556	23,2%	▲
Polónia, Hungria e Rep. Checa	26.386	22,7%	▲
EUA	93.369	1,8%	▲
Brasil	119.366	42,3%	▲
Japão	23.704	-2,8%	▼

## Evolução dos Principais Indicadores da Hotelaria Acumulado Abril 2008

Área Metropolitana de Lisboa (NOVA NUTS II)

	Valor	Variação %	
<b>Totais</b>			
Hóspedes	1.140.543	6,8%	▲
Dormidas	2.453.144	4,1%	▲
Proveitos (€)	166.027.522	11,0%	▲
<b>Mercados Externos</b>			
Hóspedes	694.413	12,4%	▲
Dormidas	1.699.666	7,0%	▲
<b>Mercado Interno</b>			
Hóspedes	446.130	-1,0%	▼
Dormidas	753.478	-1,9%	▼

FONTE: TP/INE (DADOS PROVISÓRIOS)

## Evolução dos Mercados - Dormidas Acumulado Abril 2008 Outras Cidades Europeias

	Valor	Variação %	
Berlim	4 952 283	1,6%	▲
Budapest	1 665 445	6,1%	▲
Valencia	1 060 294	-3,0%	▼
Helsínquia	874 666	13,2%	▲
Gotemburgo (região)	870 383	11,3%	▲

## Evolução dos Mercados - Dormidas Acumulado Março 2008 Outras Cidades Europeias

	Valor	Variação %	
Viena (região)	2 021 827	13,9%	▲
Munique	1 930 780	2,1%	▲
Hamburgo	1 609 784	5,0%	▲
Estocolmo	1 148 642	8,5%	▲
Zurique	764 822	5,2%	▲
Bilbau	234 494	4,8%	▲

FONTE: ECM, TOURMIS

## MÊS POSITIVO

O mês de Maio confirmou os resultados positivos verificados durante todo o ano de 2008 na capital portuguesa.

A ocupação por quarto registou um aumento médio de 1,4 por cento comparativamente ao mesmo mês do ano de 2007 (1,3 por cento nos estabelecimentos de três estrelas e nos de quatro e 0,3 nos de cinco). O Average acumulado no mesmo período registou um

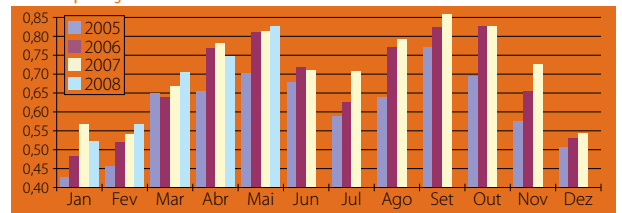
aumento médio de 7,3 por cento: 7,1 por cento nas unidades de três estrelas, 11,1 nas de quatro e 2,0 nas de cinco. No que se refere ao Índice RevPar, também no período acumulado, o aumento médio foi de 6,7 por cento (6,5 por cento nos hotéis de três estrelas, 8,8 por cento nos de quatro e 5,2 por cento nas unidades de cinco estrelas).

Ocupação Quarto em Maio					
	2008	2007	Variação 08/07		
			%	PP	P/N
★★★	90,76%	89,6%	1,3%	1,18	▲
★★★★	85,68%	84,6%	1,3%	1,10	▲
★★★★★	64,53%	64,3%	0,3%	0,21	▲
Síntese	82,16%	81,0%	1,4%	1,14	▲
Acumulado de Janeiro a Maio					
★★★	75,41%	75,8%	-0,5%	-0,39	▼
★★★★	69,38%	70,8%	-2,0%	-1,44	▼
★★★★★	53,23%	51,6%	3,2%	1,66	▲
Síntese	67,19%	67,5%	-0,5%	-0,36	▼

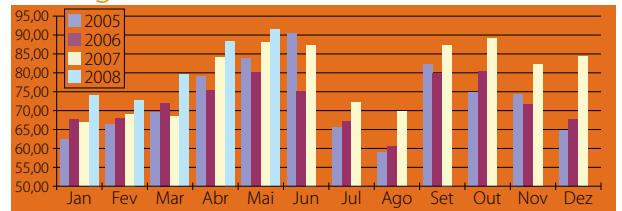
Preço médio por Quarto Vendido - (Average) em Maio					
	2008	2007	Variação 08/07		
			%	€	P/N
★★★	60,17	55,95	7,5%	4,22	▲
★★★★	81,25	74,89	8,5%	6,37	▲
★★★★★	170,33	171,28	-0,6%	-0,94	▼
Síntese	91,38	87,93	3,9%	3,46	▲
Acumulado de Janeiro a Maio					
★★★	54,46	50,87	7,1%	3,59	▲
★★★★	74,43	67,02	11,1%	7,41	▲
★★★★★	148,67	145,82	2,0%	2,85	▲
Síntese	82,31	76,72	7,3%	5,59	▲

Preço médio por Quarto Disponível - (RevPar) em Maio					
	2008	2007	Variação 08/07		
			%	€	P/N
★★★	54,61	50,12	9,0%	4,49	▲
★★★★	69,62	63,34	9,9%	6,28	▲
★★★★★	109,91	110,17	-0,2%	-0,25	▼
Síntese	75,08	71,23	5,4%	3,84	▲
Acumulado de Janeiro a Maio					
★★★	41,07	38,56	6,5%	2,51	▲
★★★★	51,64	47,46	8,8%	4,17	▲
★★★★★	79,14	75,20	5,2%	3,94	▲
Síntese	55,30	51,82	6,7%	3,48	▲

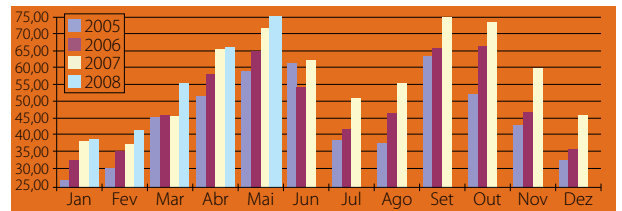
## Ocupação



## Average



## RevPar



Esta amostra tem como base a totalidade do Universo de hotéis da Cidade de Lisboa, é fixa e composta por unidades Full Service e Residenciais independentemente da sua data de abertura.

Os números utilizados neste estudo são os seguintes:

- a dimensão das unidades
- a totalidade dos quartos e camas ocupados indicados pelas unidades;
- as receitas de quartos, a preços correntes, sem IVA e sem Pequeno Almoço;
- as receitas totais da operação, a preços correntes, sem IVA; sem receitas extraordinárias ou de operações financeiras.

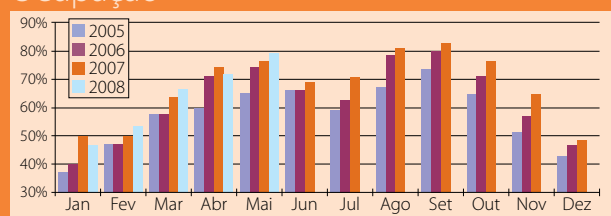
	Maio de 2008			
	★★★★★	★★★★	★★★	Total
Hotéis da Amostra	9	29	21	59
Quartos Amostra	2.243	5.450	2.364	10.057
Representatividade (em quartos)	78,2%	80,3%	84,3%	81,6%



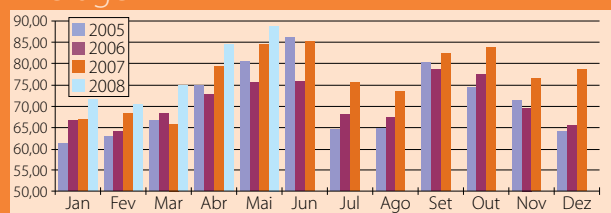
# REGIÃO DE LISBOA (NUT II-ÁREA METROPOLITANA)

A Região de Lisboa inclui os concelhos da Área Metropolitana de Lisboa (Amostra composta com base nas unidades da NUT II - Lisboa)

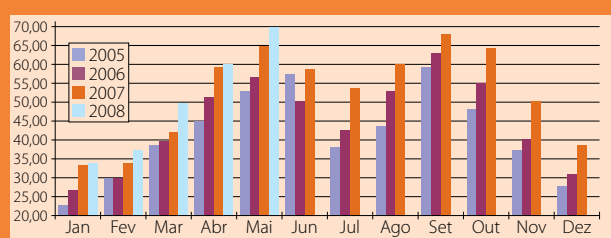
## Ocupação



## Average



## RevPar



Esta amostra tem como base a totalidade do Universo de hotéis da Nut II - Lisboa, é fixa e composta por unidades Full Service e Residenciais independentemente da sua data de abertura. Os números utilizados neste estudo são os seguintes:

- a dimensão das unidades
- a totalidade dos quartos e camas ocupados indicados pelas unidades;
- as receitas de quartos, a preços correntes, sem IVA e sem Pequeno Almoço;
- as receitas totais da operação, a preços correntes, sem IVA; sem receitas extraordinárias ou de operações financeiras.

REGIÃO DE LISBOA

	Maio de 2008			
	★★★★★	★★★★	★★★	Total
Hotéis da Amostra	16	49	40	105
Quartos Amostra Fixa	3.012	8.310	3.896	15.218
Representatividade (em quartos)	87,8%	82,8%	90,9%	85,7%



## INDICADORES POSITIVOS

A generalidade dos dados referentes à Região de Lisboa, no mês de Maio, forneceu indicações positivas, particularmente no que refere aos indicadores financeiros. O Average sofreu uma variação positiva de 4,6 por cento em relação a Maio de 2007 (6,8 por cento no acumulado anual); no que se refere ao RevPar o aumento médio foi de 8,3 se comparado com o mesmo mês do ano de 2007, tendo o aumento médio acumulado atingido os 7,1 por cento.

Ocupação Quarto em Maio					
	2008	2007	Variação 08/07		
			%	PP	P/N
★★★	84,77%	81,20%	4,4%	3,57	▲
★★★★	80,97%	77,63%	4,3%	3,34	▲
★★★★★	65,47%	65,94%	-0,7%	-0,48	▼
Síntese	78,88%	76,23%	3,5%	2,64	▲
Acumulado de Janeiro a Maio					
★★★	68,88%	68,10%	1,2%	0,79	▲
★★★★	64,05%	64,20%	-0,2%	-0,15	▼
★★★★★	53,27%	53,37%	-0,2%	-0,10	▼
Síntese	63,18%	62,99%	0,3%	0,18	▲

Preço médio por Quarto Vendido - (Average) em Maio					
	2008	2007	Variação 08/07		
			%	€	P/N
★★★	58,43	53,88	8,4%	4,55	▲
★★★★	75,60	70,94	6,6%	4,66	▲
★★★★★	180,95	176,61	2,5%	4,34	▲
Síntese	88,18	84,28	4,6%	3,90	▲
Acumulado de Janeiro a Maio					
★★★	52,41	48,33	8,4%	4,08	▲
★★★★	70,06	63,98	9,5%	6,09	▲
★★★★★	154,51	148,05	4,4%	6,46	▲
Síntese	79,10	74,05	6,8%	5,05	▲

Preço médio por Quarto Disponível - (RevPar) em Maio					
	2008	2007	Variação 08/07		
			%	€	P/N
★★★	49,53	43,76	13,2%	5,78	▲
★★★★	61,22	55,07	11,2%	6,15	▲
★★★★★	118,46	116,46	1,7%	2,00	▲
Síntese	69,55	64,25	8,3%	5,30	▲
Acumulado de Janeiro a Maio					
★★★	36,10	32,91	9,7%	3,19	▲
★★★★	44,87	41,07	9,3%	3,80	▲
★★★★★	82,31	79,01	4,2%	3,30	▲
Síntese	49,97	46,65	7,1%	3,32	▲

# ÁREA PROMOCIONAL DE LISBOA



(Amostra composta com base nas unidades do território da Área Metropolitana de Lisboa e dos territórios das antigas Regiões de Turismo do Oeste, Ribatejo, Templários e Leiria/Fátima)

## EXPECTATIVAS ULTRAPASSADAS

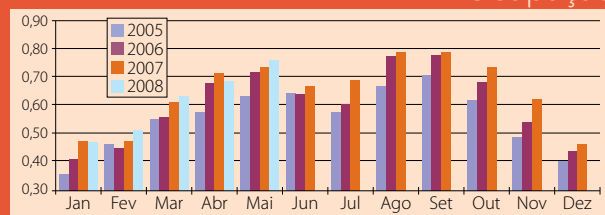
Os números referentes às unidades hoteleiras da Área Promocional de Lisboa para o mês de Maio mostram melhores indicadores financeiros face à ocupação. O Índice Average subiu 5,1 por cento relativamente ao ano anterior e o Índice RevPar registou mais 9,2.

Ocupação Quarto em Maio					
	2008	2007	Variação 08/07		
			%	PP	P/N
★★★★	75,10%	71,19%	5,5%	3,91	▲
★★★★★	80,34%	76,95%	4,4%	3,38	▲
★★★★★★	64,00%	64,19%	-0,3%	-0,20	▼
Síntese	75,67%	72,85%	3,9%	2,82	▲
Acumulado de Janeiro a Maio					
★★★★	60,15%	58,96%	2,0%	1,19	▲
★★★★★	63,24%	63,53%	-0,5%	-0,29	▼
★★★★★★	52,36%	53,15%	-1,5%	-0,79	▼
Síntese	60,27%	60,25%	0,0%	0,03	▲

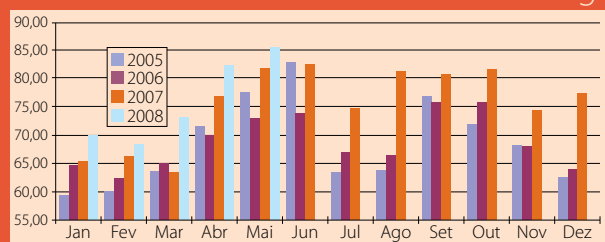
Preço médio por Quarto Vendido - (Average) em Maio					
	2008	2007	Variação 08/07		
			%	€	P/N
★★★★	55,29	49,96	10,7%	5,32	▲
★★★★★	75,05	70,53	6,4%	4,51	▲
★★★★★★	181,57	178,09	2,0%	3,48	▲
Síntese	85,58	81,40	5,1%	4,18	▲
Acumulado de Janeiro a Maio					
★★★★	50,24	46,32	8,5%	3,92	▲
★★★★★	69,67	63,71	9,3%	5,95	▲
★★★★★★	154,96	148,66	4,2%	6,30	▲
Síntese	77,14	71,77	7,5%	5,37	▲

Preço médio por Quarto Disponível - (RevPar) em Maio					
	2008	2007	Variação 08/07		
			%	€	P/N
★★★★	41,52	35,57	16,7%	5,95	▲
★★★★★	60,29	54,28	11,1%	6,01	▲
★★★★★★	116,19	114,32	1,6%	1,88	▲
Síntese	64,75	59,30	9,2%	5,46	▲
Acumulado de Janeiro a Maio					
★★★★	30,22	27,31	10,7%	2,91	▲
★★★★★	44,06	40,48	8,9%	3,58	▲
★★★★★★	81,13	79,01	2,7%	2,12	▲
Síntese	46,49	43,24	7,5%	3,26	▲

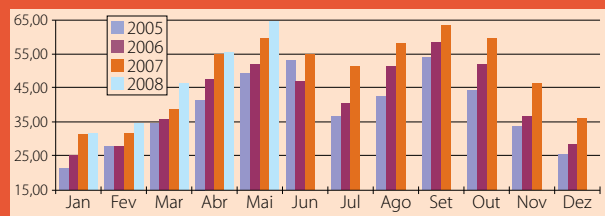
## Ocupação



## Average



## RevPar



Esta amostra tem como base a totalidade do Universo de hotéis da Área Promocional, é fixa e composta por unidades Full Service e Residenciais independentemente da sua data de abertura.

Os números utilizados neste estudo são os seguintes:

- a dimensão das unidades
- a totalidade dos quartos e camas ocupados indicados pelas unidades;
- as receitas de quartos, a preços correntes, sem IVA e sem Pequeno Almoço;
- as receitas totais da operação, a preços correntes, sem IVA; sem receitas extraordinárias ou de operações financeiras.

### ÁREA PROMOCIONAL DE LISBOA

	Maio de 2008			
	★★★★★	★★★★	★★★	Total
Hotéis da Amostra	17	53	59	129
Quartos Amostra Fixa	3.189	8.618	5.406	17.213
Representatividade (em quartos)	83,0%	82,4%	74,5%	79,8%



## AEROPORTO DE LISBOA MAIS DE 1 MILHÃO DE PASSAGEIROS

Em Maio de 2008 o Aeroporto de Lisboa registou 11 848 voos, permanecendo responsável pelo acolhimento de quase metade dos voos que utilizaram os aeroportos portugueses. Houve um total de 1 194 207 viajantes no aeroporto, entre os 2.550 891 registados em Portugal naquele mês. Durante o ano de 2008 o aeroporto de Lisboa já somou 56 283 voos, que transportaram mais de 5 milhões viajantes.

### TRÁFEGO COMERCIAL EM MAIO

	NÚMERO DE VOOS				NÚMERO DE PASSAGEIROS			
	Maio		Acumulado 2008		Maio		Acumulado 2008	
	2008	Var % 08/07	2008	Var % 08/07	2008	Var % 08/07	2008	Var % 08/07
Lisboa	11.848	-2,6%	56.283	0,6%	1.194.207	5,1%	5.196.564	5,0%
Porto	4.815	15,1%	22.455	13,0%	399.683	21,8%	1.728.219	20,6%
Faro	4.468	5,1%	13.590	-0,6%	614.452	5,3%	1.740.048	0,3%
P.Delgada	1.136	5,9%	4.404	3,1%	85.068	3,3%	328.078	1,0%
S. Maria	310	13,1%	1.645	15,7%	7.251	10,5%	48.447	14,3%
Horta	433	5,6%	1.770	3,1%	17.063	4,2%	65.267	-2,4%
Flores	136	9,7%	488	0,8%	3.513	14,9%	13.471	17,6%
Funchal	1.952	4,2%	9.400	3,8%	219.698	5,1%	1.016.906	4,4%
Porto Santo	264	11,9%	1.121	4,9%	9.956	-13,5%	43.433	-21,8%
Total	25.362		111.156		2.550.891		10.180.433	

Fonte: ANA Aeroportos

# Aeroportos online

**ANA** Aeroportos de Portugal

Lisboa · Faro · Porto · Ponta Delgada · Horta · Santa Maria · Flores

Partidas e Chegadas em tempo real  
Consulta e download de horários  
Lojas e restaurantes  
Informações aos passageiros



[www.ana.pt](http://www.ana.pt)

## CRUZEIROS FORTE CRESCIMENTO EM MAIO

Durante o mês de Maio o Porto de Lisboa recebeu um total de 59 navios, responsáveis pelo movimento de 61 469 passageiros. Dos passageiros registados na capital portuguesa, 5 169 usaram o porto em regime de *turnaround* e 56 300 em trânsito.

### TRÁFEGO EM MAIO

	Maio			Acumulado Anual		
	2007	2008	Var %	2007	2008	Var %
Nº de navios	43	59	37,2%	90	119	32,2%
Nº Passageiros Totais	45.444	61.469	35,3%	87.759	130.788	49,0%
Em Turnaround	2.662	5.169	94,2%	9.881	17.005	72,1%
Em trânsito	42.782	56.300	31,6%	77.878	113.783	46,1%

Fonte: Administração do Porto de Lisboa

Resultados em Maio por volta										
	GreenFee		Variação (08/07)			Receita total		Variação (08/07)		
	2008	2007	%	Abs	P/N	2008	2007	%	Abs	P/N
Realizada	21,80	23,19	-6,0%	-1,4	▼	44,17	50,27	-12,1%	-6,1	▼
Não Sócio	33,64	35,26	-4,6%	-1,6	▼	68,16	76,43	-10,8%	-8,3	▼

Resultados de Janeiro a Maio por volta										
	GreenFee		Variação (08/07)			Receita total		Variação (08/07)		
	2008	2007	%	Abs	P/N	2008	2007	%	Abs	P/N
Realizada	20,02	19,30	3,8%	0,7	▲	38,98	38,34	1,7%	0,6	▲
Não Sócio	30,24	29,18	3,6%	1,1	▲	58,87	57,98	1,5%	0,9	▲

Voltas realizadas por campo/dia em Maio					
			Variação (08/07)		
	2008	2007	%	Abs	P/N
Total	71,3	65,5	8,9%	5,9	▲
Sócio	25,1	22,4	12,0%	2,7	▲
Não Sócio	46,2	43,0	7,4%	3,2	▲

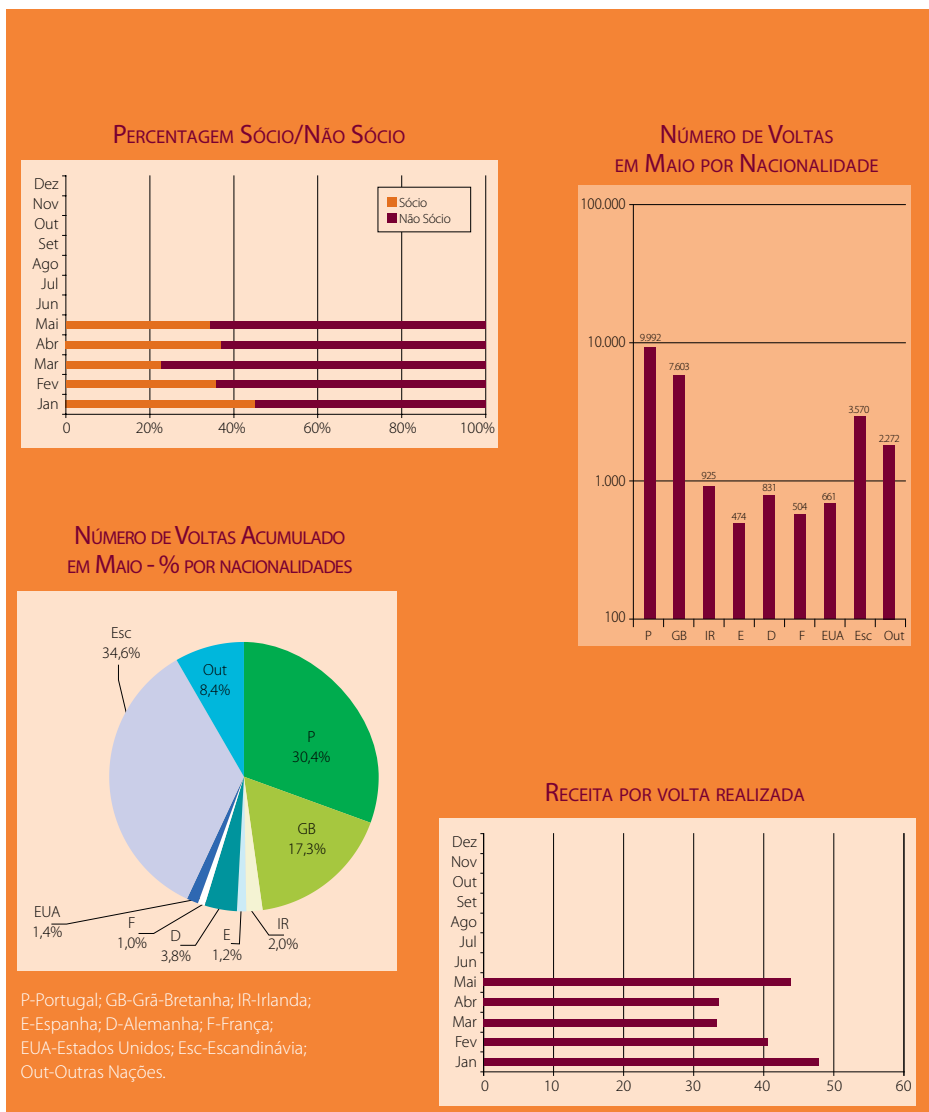
Voltas realizadas por campo/dia de Janeiro a Maio					
			Variação (08/07)		
	2008	2007	%	Abs	P/N
Total	70,3	68,3	3,0%	2,0	▲
Sócio	23,8	23,1	3,0%	0,7	▲
Não Sócio	46,5	45,2	2,9%	1,3	▲

## ÊXITO INTEMPORAL

Em Maio foram contabilizadas 26.832 voltas nos campos tidos em conta na amostra, de acordo com as origens dos praticantes: Portugal foi o país mais representado (9 992 voltas), seguindo-se a Grã-Bretanha (7 603) e os países escandinavos (3 570).

Maio de 2008	9 buracos	18 buracos	Total
Campos	4	17	21
Amostra Fixa	2	15	17
	50,0%	88,2%	81,0%

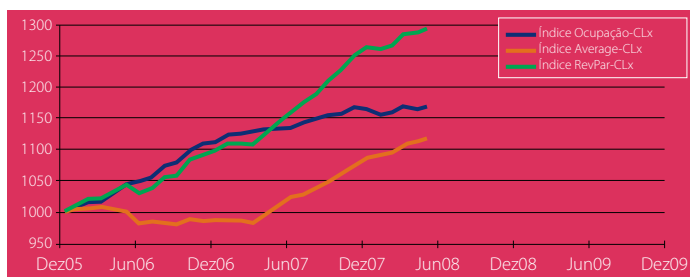
Campos de Golfe disponíveis na Área Promocional de Lisboa de Lisboa (9 e 18 buracos).  
 Os números utilizados neste estudo são os seguintes:  
 - capacidade máxima de saídas indicadas pelos campos para o mês;  
 - número de saídas e nacionalidades fornecidos pelos campos;  
 - receitas de fee, sem IVA;  
 - receitas totais, sem IVA.



## PERCURSO AFIRMATIVO

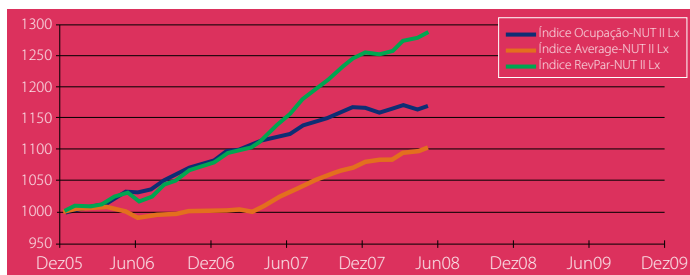
Maior registou indicadores positivos para a capital portuguesa, a sua Região e respectiva Área Promocional. Em termos de Índice de Ocupação, os valores do mês foram de 1 160 para a CLx, 1 168 para a Região de Lisboa e 1 162 para a Área Promocional. O Índice Average alcançou respectivamente 1 114, 1 101 e 1 117 e o Índice RevPar 1 292, 1 286 e 1 298.

### CIDADE DE LISBOA



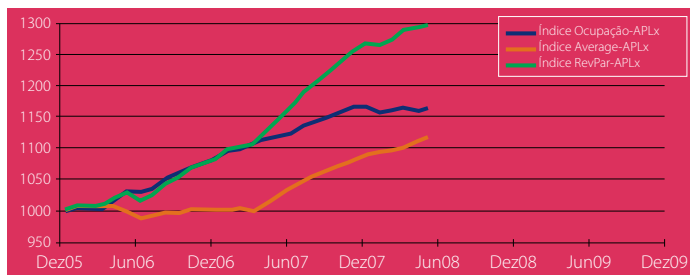
Índice Ocupação-CLx - (1000, Média de 2005) - Valor em Maio de 2008: 1160  
 Índice Average-CLx - (1000, Média de 2005) - Valor em Maio de 2008: 1114  
 Índice RevPar-CLx - (1000, Média de 2005) - Valor em Maio de 2008: 1292

### REGIÃO DE LISBOA



Índice Ocupação-NUT II Lx - (1000, Média de 2005) - Valor em Maio de 2008: 1168  
 Índice Average-NUT II Lx - (1000, Média de 2005) - Valor em Maio de 2008: 1101  
 Índice RevPar-NUT II Lx - (1000, Média de 2005) - Valor em Maio de 2008: 1286

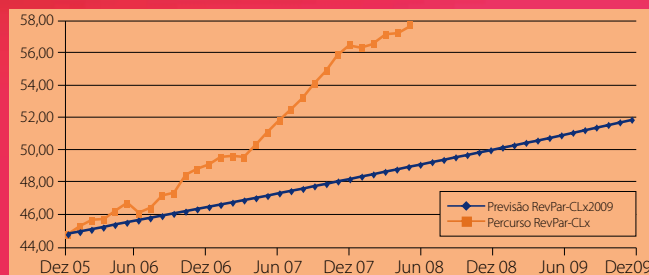
### ÁREA PROMOCIONAL DE LISBOA



Índice Ocupação-APLx - (1000, Média de 2005) - Valor em Maio de 2008: 1162  
 Índice Average-APLx - (1000, Média de 2005) - Valor em Maio de 2008: 1117  
 Índice RevPar-APLx - (1000, Média de 2005) - Valor em Maio de 2008: 1298

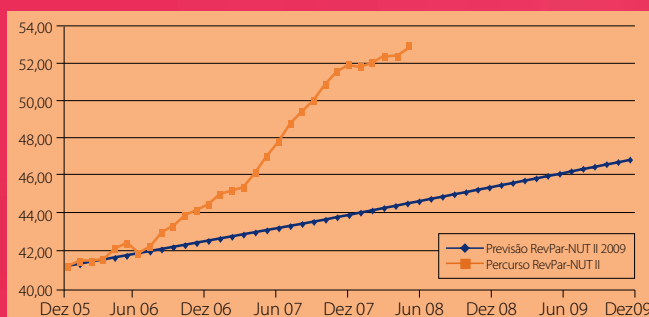
Todos os índices são a média móvel a 12 meses em função dos resultados mensais do ano de 2005.

### CIDADE DE LISBOA - REVPar2009



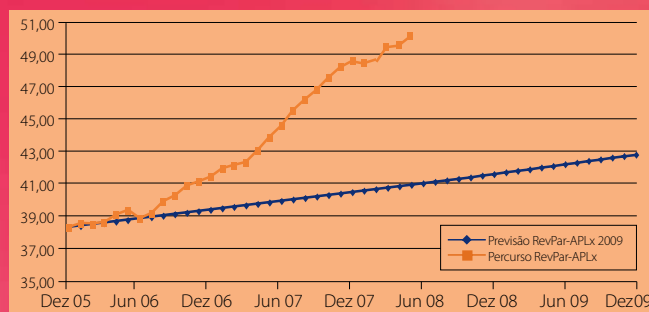
Previsão RevPar-CLx2009 para Maio de 2008 = 48,99  
 Percurso RevPar-CLx para Maio de 2008 = 57,94

### LISBOA REGIÃO - REVPar2009



Previsão RevPar-NUT II Lx2009 para Maio de 2008 = 44,62  
 Percurso RevPar-NUT II Lx para Maio de 2008 = 53,18

### LISBOA ÁREA PROMOCIONAL - REVPar2009



Previsão RevPar-APLx2009 para Maio de 2008 = 41,07  
 Percurso RevPar-APLx para Maio de 2008 = 49,94

## CRESCIMENTO SEGURO

Os objectivos apontavam para 48,99 (cidade de Lisboa), 44,62 (Região de Lisboa) e 41,07 (Área Promocional de Lisboa), tendo sido largamente superados: foram registados respectivamente 57,94, 53,18 e 49,94.