

OBSERVATÓRIO DO TURISMO DE LISBOA



DADOS JANEIRO 2010

SINAIS DE RETOMA

O ano que acabámos de iniciar será, como todos sabemos, difícil, apesar de no horizonte se começarem a identificar alguns sinais, ainda que ténues, da tão ansiada retoma.

A confirmá-lo, a própria Organização Mundial do Turismo (OMT) acaba de rever, em alta, as suas previsões para 2010, o que reflecte os esforços que têm estado a ser desenvolvidos em várias frentes e a nível mundial.

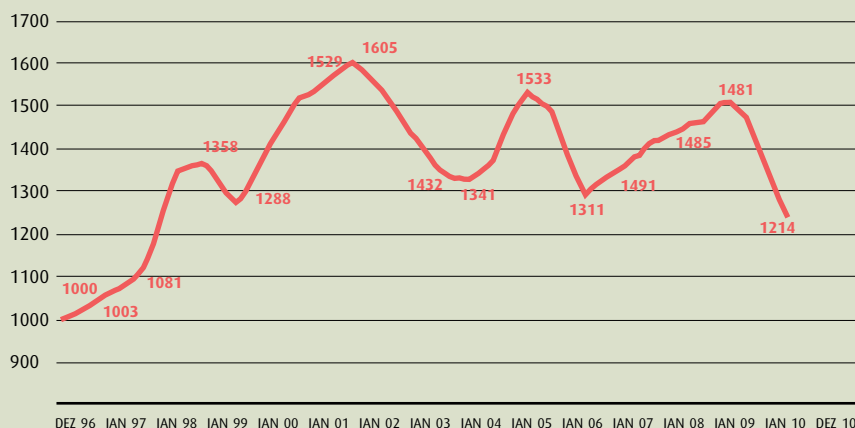
Cientes do muito que está ainda por fazer e posteriormente consolidar, concluímos que a ocupação hoteleira em Janeiro denota uma tendência ascendente, quer na Cidade, quer na Grande Lisboa quer na Região, tal como o preço médio por quarto vendido (RevPar). A excepção, neste contexto, foi a referente às unidades de

quatro estrelas, penalizadas na generalidade dos indicadores turísticos considerados (Ocupação, Average e RevPar). A descida do preço médio por quarto vendido (Average) foi, entretanto, comum às categorias de hotéis em análise: três, quatro e cinco estrelas.

No Aeroporto Internacional de Lisboa foi registado um maior número de passageiros, mas uma descida no total de voos, enquanto nos Cruzeiros houve um aumento de navios e de passageiros.

Há, portanto, que continuar a apostar na promoção, na diferenciação e na inovação para que Lisboa, ainda que um dos menos afectados a nível internacional, continue a manter-se e por que não, sempre que isso seja possível, nos tops dos mais cobiçados e recomendados destinos do mundo.

ÍNDICE LISBOA (VTQD-96): 1214



Este índice é baseado no valor médio dos acumulados de Vendas Totais por Quarto. Disponível do ano de 1996, ano zero da InfoGest Lisboa Cidade.

ANÁLISES DESTA EDIÇÃO

EVOLUÇÃO DOS MERCADOS

- Dados da hotelaria
- Cidade de Lisboa
- Grande Lisboa
- Região de Lisboa

AEROPORTOS E CRUZEIROS

INFOGOLFE

ÍNDICES POR REGIÃO E OBJECTIVOS

Os dados contidos nesta edição do Observatório do Turismo de Lisboa, podem ser consultados na sua versão integral, em: www.visitlisboa.com



APRENDER COM A CRISE

A Organização Mundial do Turismo (OMT) considerou que o sector suportou a crise económica de 2009 melhor do que outros e salientou que este facto deverá ser tido em consideração no desenvolvimento da actividade em 2010.

Para esta entidade, 2009 foi um ano “muito difícil”, em que se registou, nomeadamente, uma descida de 4,3 por cento no número de turistas a nível mundial.

Apesar do negativismo económico que atingiu todos os sectores de actividade, incluindo naturalmente o do Turismo, os especialistas da OMT anteciparam um ligeiro crescimento em 2010 tendo, mais recentemente, revisto as suas previsões em alta.

Segundo o secretário-geral desta entidade, Taleb Rifai, citado pelos media, o Turismo continua, todavia, a enfrentar vários desafios, entre os quais o desemprego, para além de o défice público poder levar alguns governos a alterar ou mesmo suspender os pacotes de ajuda.

Paralelamente, mostrou-se favorável a um modelo de gestão público-privado, a um melhor aproveitamento da tecnologia, e chamou a atenção para a importância de o Turismo trabalhar com todos os sectores da Economia.

Fonte: OMT

Evolução dos Mercados - Dormidas Outras Cidades Europeias

	Valor	Variação %	Período
Amsterdão	7.220.800	0,7%	▲ Jan-Out
Berlim	17.456.129	5,8%	▲ Jan-Nov
Bratislava	1.342.105	-15,1%	▼ Jan-Dez
Budapeste	5.402.165	-10,2%	▼ Jan-Dez
Génova	1.336.362	-0,5%	▼ Jan-Nov
Gotemburgo (região)	3.229.844	-0,2%	▼ Jan-Dez
Hamburgo	6.971.966	6,2%	▲ Jan-Out
Helsínquia	2.909.489	-5,5%	▼ Jan-Dez
Munique	9.922.003	0,8%	▲ Jan-Dez
Paris	33.857.820	-3,4%	▼ Jan-Dez
Praga	11.242.453	-7,7%	▼ Jan-Dez
San Sebastian	820.950	5,0%	▲ Jan-Dez
Estocolmo	5.856.190	3,6%	▲ Jan-Nov
Taline	1.929.300	-8,0%	▼ Jan-Dez
Viena (região)	10.516.874	-4,2%	▼ Jan-Dez
Zagreb	1.009.292	-10,9%	▼ Jan-Dez
Zurique	3.375.903	-2,7%	▼ Jan-Dez

Fonte: ECM, TourMIS

Evolução dos Principais Indicadores da Hotelaria Acumulado Janeiro a Dezembro de 2009 Área Metropolitana de Lisboa (NOVA NUTS II)

Totais	Valor	Variação %
Hóspedes	3.675.000	-3,7% ▼
Dormidas	7.983.000	-5,1% ▼
Proveitos (€)	499.031.000	-12,5% ▼

Fonte: INE, dados provisórios

CIDADE DE LISBOA

AMOSTRA COMPOSTA COM BASE NAS UNIDADES HOTELEIRAS DA CIDADE DE LISBOA

Ocupação e RevPar sobem

A ocupação na Hotelaria da cidade de Lisboa evidenciou, em Janeiro, uma tendência ascendente nos hotéis de três, quatro e cinco estrelas, comparativamente ao apurado no mesmo mês de 2009. As unidades de cinco estrelas lideraram a subida deste indicador (+18,1 por cento) e a síntese dos resultados das três categorias de estabelecimentos revelou-se em linha (+ 7,9 por cento).

Ocupação Quarto em Janeiro

	2010	2009	Variação 10/09		
			%	PP	P/N
★★★	47,42%	43,4%	9,3%	4,03	▲
★★★★	48,39%	46,2%	4,8%	2,20	▲
★★★★★	33,96%	28,8%	18,1%	5,20	▲
Síntese	44,79%	41,5%	7,9%	3,28	▲
Acumulado de Janeiro a Janeiro					
★★★	47,42%	43,4%	9,3%	4,03	▲
★★★★	48,39%	46,2%	4,8%	2,20	▲
★★★★★	33,96%	28,8%	18,1%	5,20	▲
Síntese	44,79%	41,5%	7,9%	3,28	▲

Preço médio por Quarto Vendido - (Average) em Janeiro

	2010	2009	Variação 10/09		
			%	PP	P/N
★★★	46,40	48,03	-3,4%	-1,63	▼
★★★★	62,50	66,62	-6,2%	-4,13	▼
★★★★★	116,26	129,47	-10,2%	-13,22	▼
Síntese	68,84	72,88	-5,5%	-4,04	▼
Acumulado de Janeiro a Janeiro					
★★★	46,40	48,03	-3,4%	-1,63	▼
★★★★	62,50	66,62	-6,2%	-4,13	▼
★★★★★	116,26	129,47	-10,2%	-13,22	▼
Síntese	68,84	72,88	-5,5%	-4,04	▼

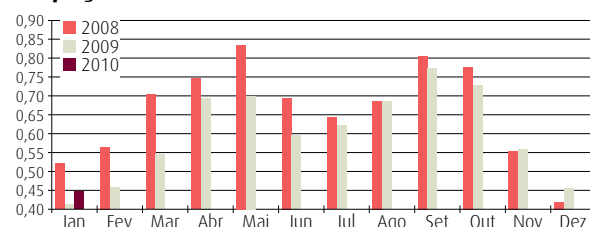
Preço médio por Quarto Disponível - (RevPar) em Janeiro

	2010	2009	Variação 10/09		
			%	PP	P/N
★★★	22,00	20,84	5,6%	1,16	▲
★★★★	30,24	30,77	-1,7%	-0,53	▼
★★★★★	39,48	37,24	6,0%	2,24	▲
Síntese	30,83	30,25	1,9%	0,59	▲
Acumulado de Janeiro a Janeiro					
★★★	22,00	20,84	5,6%	1,16	▲
★★★★	30,24	30,77	-1,7%	-0,53	▼
★★★★★	39,48	37,24	6,0%	2,24	▲
Síntese	30,83	30,25	1,9%	0,59	▲

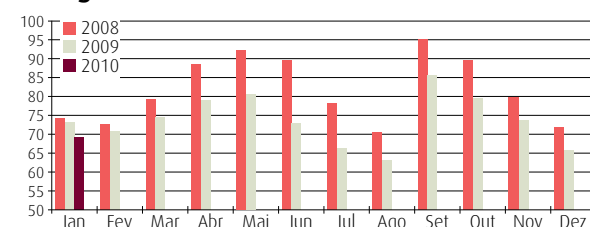
O RevPar acompanhou a recuperação nas unidades de três e cinco estrelas (+ 5,6 e + 6 por cento) e nas de quatro houve uma descida (- 1,7 por cento). Em síntese, a subida foi de 1,9 por cento.

O preço médio por quarto vendido baixou em todos os estabelecimentos, o que se traduziu numa descida de 5,5 por cento na síntese.

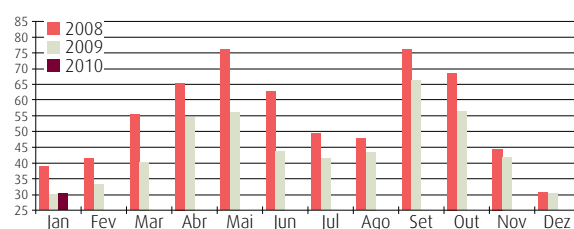
Ocupação



Average



RevPar



Esta amostra tem como base a totalidade do Universo de hotéis da Cidade de Lisboa, é fixa e composta por unidades Full Service e Residenciais independentemente da sua data de abertura.

Os números utilizados neste estudo são os seguintes:

- a dimensão das unidades
- a totalidade dos quartos e camas ocupados indicados pelas unidades;
- as receitas de quartos, a preços correntes, sem IVA e sem Pequeno Almoço;
- as receitas totais da operação, a preços correntes, sem IVA; sem receitas extraordinárias ou de operações financeiras.

	Janeiro de 2010			Total
	★★★★★	★★★★	★★★	
Hotéis da Amostra	10	35	21	66
Quartos Amostra	2.532	6.090	2.073	10.695
Representatividade (em quartos)	77,7%	83,1%	70,9%	79,6%



GRANDE LISBOA

AMOSTRA COMPOSTA COM BASE NAS UNIDADES DOS MUNICÍPIOS DE LISBOA, OEIRAS, CASCAIS, SINTRA E MAFRA

3 estrelas positivos

Na Grande Lisboa, as unidades de três estrelas registaram avanços generalizados, contrariando a descida nas restantes unidades. Os quatro estrelas foram penalizados em todos os indicadores.

A melhor performance na ocupação pertenceu aos cinco estrelas (+ 13,7 por cento) e a síntese das três categorias reflecte uma subida de 4,3 por

cento neste indicador.

O RevPar subiu nas unidades de três e cinco estrelas (+ 8,1 e + 2,5 por cento, respectivamente), mas a síntese desceu 1,7 por cento.

A baixa estendeu-se a todas as categorias em termos de preço médio por quarto vendido. Em síntese a quebra atingiu os 5,8 por cento.

Ocupação Quarto em Janeiro

	2010	2009	Variação 10/09		
			%	PP	P/N
★★★	43,56%	39,10%	11,4%	4,47	▲
★★★★	44,09%	44,81%	-1,6%	-0,72	▼
★★★★★	32,41%	28,51%	13,7%	3,90	▲
Síntese	41,11%	39,40%	4,3%	1,71	▲
Acumulado de Janeiro a Janeiro					
★★★	43,56%	39,10%	11,4%	4,47	▲
★★★★	44,09%	44,81%	-1,6%	-0,72	▼
★★★★★	32,41%	28,51%	13,7%	3,90	▲
Síntese	41,11%	39,40%	4,3%	1,71	▲

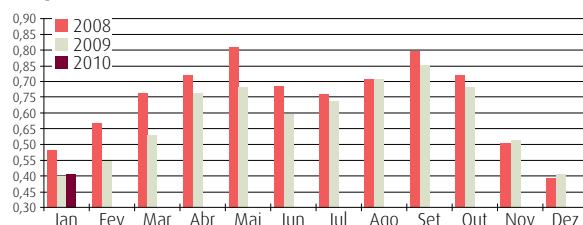
Preço médio por Quarto Vendido - (Average) em Janeiro

	2010	2009	Variação 10/09		
			%	PP	P/N
★★★	46,31	47,72	-3,0%	-1,41	▼
★★★★	60,81	64,90	-6,3%	-4,09	▼
★★★★★	115,21	127,75	-9,8%	-12,53	▼
Síntese	68,38	72,59	-5,8%	-4,21	▼
Acumulado de Janeiro a Janeiro					
★★★	46,31	47,72	-3,0%	-1,41	▼
★★★★	60,81	64,90	-6,3%	-4,09	▼
★★★★★	115,21	127,75	-9,8%	-12,53	▼
Síntese	68,38	72,59	-5,8%	-4,21	▼

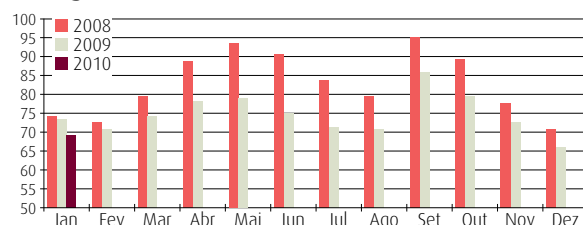
Preço médio por Quarto Disponível - (RevPar) em Janeiro

	2010	2009	Variação 10/09		
			%	PP	P/N
★★★	20,17	18,66	8,1%	1,52	▲
★★★★	26,81	29,08	-7,8%	-2,27	▼
★★★★★	37,34	36,42	2,5%	0,92	▲
Síntese	28,11	28,60	-1,7%	-0,49	▼
Acumulado de Janeiro a Janeiro					
★★★	20,17	18,66	8,1%	1,52	▲
★★★★	26,81	29,08	-7,8%	-2,27	▼
★★★★★	37,34	36,42	2,5%	0,92	▲
Síntese	28,11	28,60	-1,7%	-0,49	▼

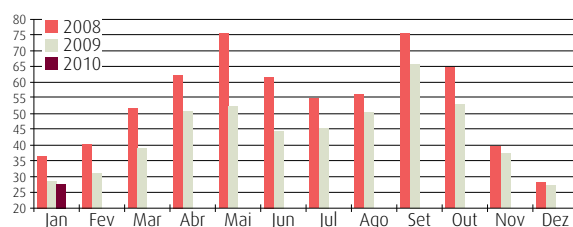
Ocupação



Average



RevPar



Esta amostra tem como base a totalidade do Universo de hotéis da Cidade de Lisboa, é fixa e composta por unidades Full Service e Residenciais independentemente da sua data de abertura.

Os números utilizados neste estudo são os seguintes:

- a dimensão das unidades
- a totalidade dos quartos e camas ocupados indicados pelas unidades;
- as receitas de quartos, a preços correntes, sem IVA e sem Pequeno Almoço;
- as receitas totais da operação, a preços correntes, sem IVA; sem receitas extraordinárias ou de operações financeiras.

	Janeiro de 2010			Total
	★★★★★	★★★★	★★★	
Hotéis da Amostra	18	48	29	95
Quartos Amostra	3.493	7.946	2.756	14.195
Representatividade (em quartos)	80,7%	82,1%	76,1%	80,0%

REGIÃO DE LISBOA

A AMOSTRA É COMPOSTA COM BASE NAS UNIDADES DOS TERRITÓRIOS DA GRANDE LISBOA E DAS ENTIDADES REGIONAIS DE LISBOA E VALE DO TEJO, OESTE E LEIRIA/FÁTIMA. ANTERIORMENTE FOI PUBLICADA SOB O TÍTULO ÁREA PROMOCIONAL DE LISBOA

Cinco estrelas em primeiro

Os resultados dos indicadores turísticos sobre a Região assemelham-se, no período considerado, aos da Cidade e da Grande Lisboa, mantendo-se a quebra nas unidades de quatro estrelas.

Com 16, 4 por cento de subida na ocupação, os hotéis de cinco estrelas surgem em

primeiro lugar neste indicador, sendo que a síntese das categorias revela um avanço de 4,2 por cento.

Os hotéis de três e cinco estrelas beneficiam de subidas no RevPar. Porém, a síntese mostra uma descida de 1,3 por cento.

Ocupação Quarto em Janeiro

	2010	2009	Variação 10/09		
			%	PP	P/N
★★★	36,46%	33,21%	9,8%	3,25	▲
★★★★	40,34%	41,50%	-2,8%	-1,16	▼
★★★★★	32,80%	28,17%	16,4%	4,63	▲
Síntese	37,84%	36,32%	4,2%	1,51	▲
Acumulado de Janeiro a Janeiro					
★★★	36,46%	33,21%	9,8%	3,25	▲
★★★★	40,34%	41,50%	-2,8%	-1,16	▼
★★★★★	32,80%	28,17%	16,4%	4,63	▲
Síntese	37,84%	36,32%	4,2%	1,51	▲

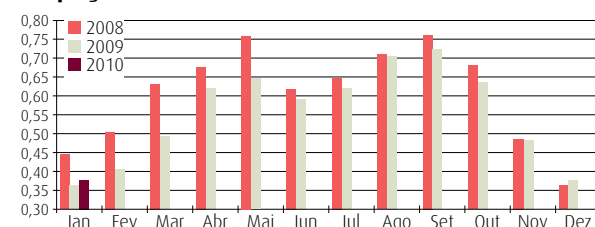
Preço médio por Quarto Vendido - (Average) em Janeiro

	2010	2009	Variação 10/09		
			%	PP	P/N
★★★	45,40	45,95	-1,2%	-0,55	▼
★★★★	60,35	64,74	-6,8%	-4,39	▼
★★★★★	115,84	128,67	-10,0%	-12,83	▼
Síntese	66,00	69,63	-5,2%	-3,62	▼
Acumulado de Janeiro a Janeiro					
★★★	45,40	45,95	-1,2%	-0,55	▼
★★★★	60,35	64,74	-6,8%	-4,39	▼
★★★★★	115,84	128,67	-10,0%	-12,83	▼
Síntese	66,00	69,63	-5,2%	-3,62	▼

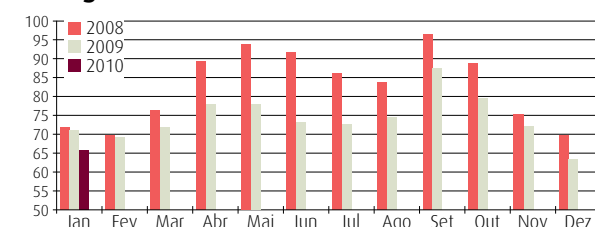
Preço médio por Quarto Disponível - (RevPar) em Janeiro

	2010	2009	Variação 10/09		
			%	PP	P/N
★★★	16,55	15,26	8,5%	1,29	▲
★★★★	24,34	26,87	-9,4%	-2,52	▼
★★★★★	37,99	36,25	4,8%	1,74	▲
Síntese	24,97	25,29	-1,3%	-0,32	▼
Acumulado de Janeiro a Janeiro					
★★★	16,55	15,26	8,5%	1,29	▲
★★★★	24,34	26,87	-9,4%	-2,52	▼
★★★★★	37,99	36,25	4,8%	1,74	▲
Síntese	24,97	25,29	-1,3%	-0,32	▼

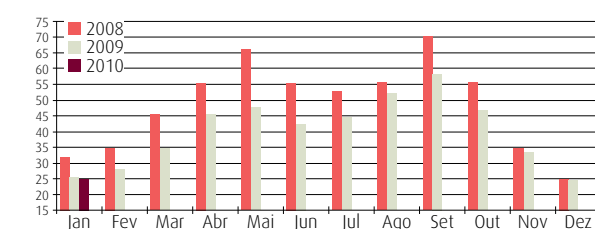
Ocupação



Average



RevPar



Esta amostra tem como base a totalidade do Universo de hotéis da Cidade de Lisboa, é fixa e composta por unidades Full Service e Residenciais independentemente da sua data de abertura.

Os números utilizados neste estudo são os seguintes:

- a dimensão das unidades
- a totalidade dos quartos e camas ocupados indicados pelas unidades;
- as receitas de quartos, a preços correntes, sem IVA e sem Pequeno Almoço;
- as receitas totais da operação, a preços correntes, sem IVA; sem receitas extraordinárias ou de operações financeiras.

	Janeiro de 2010			Total
	★★★★★	★★★★	★★★	
Hotéis da Amostra	18	61	54	133
Quartos Amostra	3.472	9.540	4.656	17.668
Representatividade (em quartos)	82,1%	76,0%	64,3%	72,5%



AEROPORTOS & CRUZEIROS

AEROPORTO DE LISBOA

Mais passageiros menos voos

O número de passageiros registado no Aeroporto de Lisboa em Janeiro subiu 4,6 por cento para 914.535, comparativamente com o mesmo mês do ano anterior, enquanto o total de voos desceu 0,5 por cento para 10.489.

Nos nove aeroportos nacionais analisados - Lisboa, Porto, Faro, Ponta Delgada, Stª. Maria, Horta, Flores, Funchal e Porto Santo - o número de voos foi de 19.597 e o de passageiros 1.638.621.

A Portela liderou o registo, quer em passageiros quer em voos, face aos restantes aeroportos.

Nota: O acumulado de passageiros no Aeroporto de Lisboa de Janeiro a Dezembro de 2009, foi de 13.261.203 e não de 12.261.203 como referido, por lapso, na edição anterior.

Tráfego Comercial em Janeiro

	Número de voos				Número de Passageiros			
	Janeiro		Acumulado 2010		Janeiro		Acumulado 2010	
	2010	Var % 10/09	2010	Var % 10/09	2010	Var % 10/09	2010	Var % 10/09
Lisboa	10.489	-0,5%	10.489	-0,5%	914.535	4,6%	914.535	4,6%
Porto	4.235	-0,6%	4.235	-0,6%	345.137	14,2%	345.137	14,2%
Faro	1.450	-3,5%	1.450	-3,5%	144.877	-8,1%	144.877	-8,1%
P.Delgada	850	12,6%	850	12,6%	49.781	-1,6%	49.781	-1,6%
S. Maria	237	-10,6%	237	-10,6%	7.875	1,8%	7.875	1,8%
Horta	329	8,9%	329	8,9%	9.745	1,1%	9.745	1,1%
Flores	92	35,3%	92	35,3%	1.912	-3,1%	1.912	-3,1%
Funchal	1.699	-2,4%	1.699	-2,4%	158.322	-1,8%	158.322	-1,8%
Porto Santo	216	-3,1%	216	-3,1%	6.437	-23,6%	6.437	-23,6%
Total	19.597		19.597		1.638.621		1.638.621	

Fonte: ANA Aeroportos

CRUZEIROS

Navios e passageiros aumentam

No primeiro mês do ano, Lisboa recebeu mais navios e mais passageiros do que no período homólogo de 2009. Seis navios e 7.511 passageiros totais, ou seja, respectivamente, mais 50 por cento e mais 79,7 por cento.

Em *turnaround*, o registo de passageiros foi de 852 (24 em 2009), correspondente a uma variação de 3450,0 por cento, enquanto em trânsito atingiu 6.659 (4.156 no ano transacto), o que se traduz numa variação de 60,2 por cento.

Tráfego em Janeiro

	Janeiro			Acumulado Anual		
	2009	2010	Var %	2009	2010	Var %
Nº de navios	4	6	50,0%	4	6	50,0%
Nº Passageiros Totais	4.180	7.511	79,7%	4.180	7.511	79,7%
Em Turnaround	24	852	3450,0%	24	852	3450,0%
Em trânsito	4.156	6.659	60,2%	4.156	6.659	60,2%

Fonte: Administração do Porto de Lisboa

INFOGOLFE

Menos voltas

Em Janeiro, realizou-se uma média diária de 29,7 voltas de golfe por campo às quais corresponde uma descida total de 10,3 por cento, ante as 33,1 efectuadas no mesmo mês do ano passado. Sócios e não sócios contribuíram para esta baixa. O número de voltas por nacionalidade cifrou-se em 7.832. Os portugueses, com 5.237 voltas do total, dominaram os campos, seguidos pelos escandinavos com 1.214 e em terceiro lugar pelos britânicos, com 600.

Em termos percentuais de acumulado por nacionalidade, o resultado é o seguinte: portugueses 66,9, escandinavos 15,5 e britânicos 7,7.

O Golfe é dos quatro produtos prioritários para Lisboa, ao qual foi destinado um investimento directo de 600 mil euros, correspondente a 16,17 por cento do orçamento. Os restantes produtos são os City & Short Breaks, o Turismo de Negócios e o Touring.

Voltas realizadas por campo/dia

Janeiro

	Variação (10/09)				
	2010	2009	%	Abs	P/N
Total	29,7	33,1	-10,3%	-3,4	▼
Sócio	17,6	17,9	-1,7%	-0,3	▼
Não Sócio	12,1	15,2	-20,3%	-3,1	▼

Janeiro a Janeiro

	Variação (10/09)				
	2010	2009	%	Abs	P/N
Total	29,7	33,1	-10,3%	-3,4	▼
Sócio	17,6	17,9	-1,7%	-0,3	▼
Não Sócio	12,1	15,2	-20,3%	-3,1	▼

Resultados em Janeiro por volta

	GreenFee		Variação (10/09)			Receita total		Variação (10/09)		
	2010	2009	%	Abs	P/N	2010	2009	%	Abs	P/N
Realizada	16,25	15,15	7,3%	1,1	▲	100,55	83,12	21,0%	17,4	▲
Não Sócio	38,98	31,40	24,1%	7,6	▲	218,92	167,20	30,9%	51,7	▲

Resultados de Janeiro a Janeiro por volta

	GreenFee		Variação (10/09)			Receita total		Variação (10/09)		
	2010	2009	%	Abs	P/N	2010	2009	%	Abs	P/N
Realizada	16,25	15,15	7,3%	1,1	▲	100,55	83,12	21,0%	17,4	▲
Não Sócio	38,98	31,40	24,1%	7,6	▲	218,92	167,20	30,9%	51,7	▲

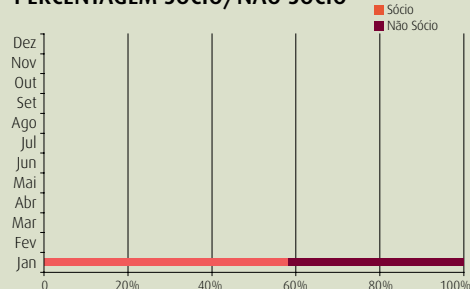
Janeiro de 2010	9 buracos	18 buracos	Total
Campos	4	18	22
Amostra Fixa	2	15	17
	50,0%	83,3%	77,3%

Campos de Golfe disponíveis na Área Promocional de Lisboa de Lisboa (9 e 18 buracos).

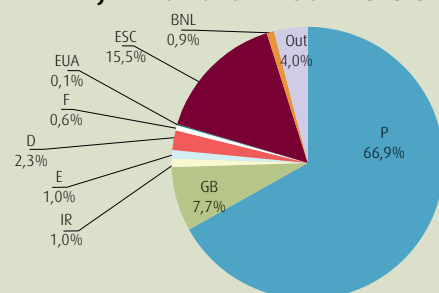
Os números utilizados neste estudo são os seguintes:

- capacidade máxima de saídas indicadas pelos campos para o mês;
- número de saídas e nacionalidades fornecidos pelos campos;
- receitas de fee, sem IVA;
- receitas totais, sem IVA.

PERCENTAGEM SÓCIO/NÃO SÓCIO

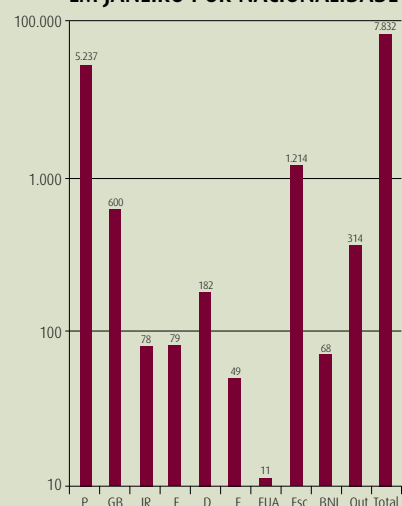


NÚMERO DE VOLTAS ACUMULADO EM JANEIRO - % POR NACIONALIDADES

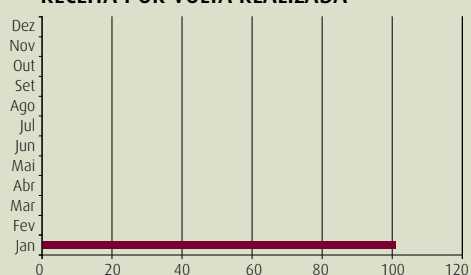


P-Portugal; GB-Grã-Bretanha; IR-Irlanda; E-Espanha; D-Alemanha; F-França; EUA-Estados Unidos; Esc-Escandinávia; BNL-Bélgica/Holanda; Out-Outras Nações.

NÚMERO DE VOLTAS EM JANEIRO POR NACIONALIDADE



RECEITA POR VOLTA REALIZADA

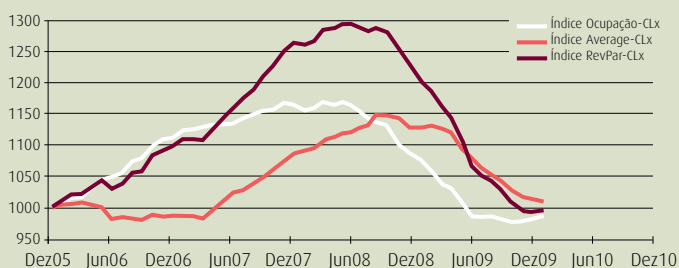


ÍNDICES POR REGIÃO

SEM VARIAÇÃO

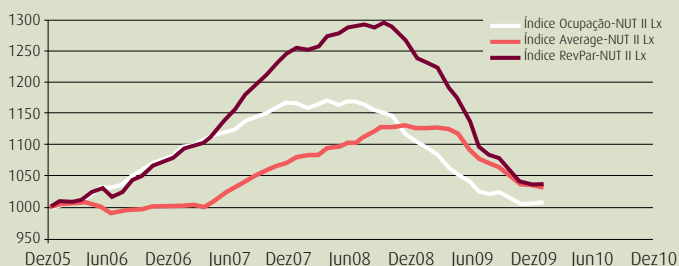
Índice de ocupação em Janeiro na cidade de Lisboa foi de 990, na Área Metropolitana NUT II de 1005 e na Região de 1002. Pela mesma ordem geográfica, o Average atingiu 1006, 1021 e 1044. O RevPar situou-se, respectivamente, nos 996, 1026 e 1046.

CIDADE DE LISBOA



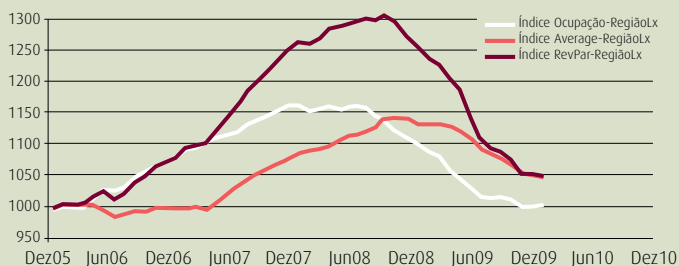
Índice Ocupação-CLx - (1000, Média de 2005) - Valor em Janeiro de 2010: 990
Índice Average-CLx - (1000, Média de 2005) - Valor em Janeiro de 2010: 1006
Índice RevPar-CLx - (1000, Média de 2005) - Valor em Janeiro de 2010: 996

ÁREA METROPOLITANA DE LISBOA (NUT II)



Índice Ocupação-NUT II Lx - (1000, Média de 2005) - Valor em Janeiro de 2010: 1005
Índice Average-NUT II Lx - (1000, Média de 2005) - Valor em Janeiro de 2010: 1021
Índice RevPar-NUT II Lx - (1000, Média de 2005) - Valor em Janeiro de 2010: 1026

REGIÃO DE LISBOA



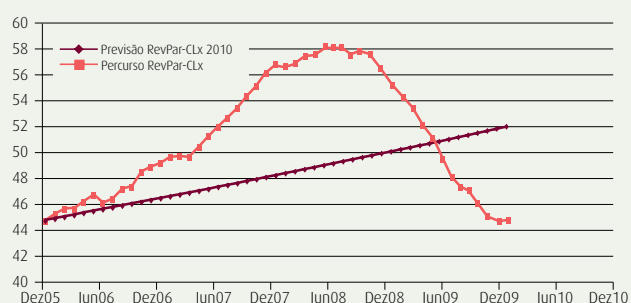
Índice Ocupação-RegiãoLx - (1000, Média de 2005) - Valor em Janeiro de 2010: 1002
Índice Average-RegiãoLx - (1000, Média de 2005) - Valor em Janeiro de 2010: 1044
Índice RevPar-RegiãoLx - (1000, Média de 2005) - Valor em Janeiro de 2010: 1046

OBJECTIVOS

AQUÉM DOS OBJECTIVOS

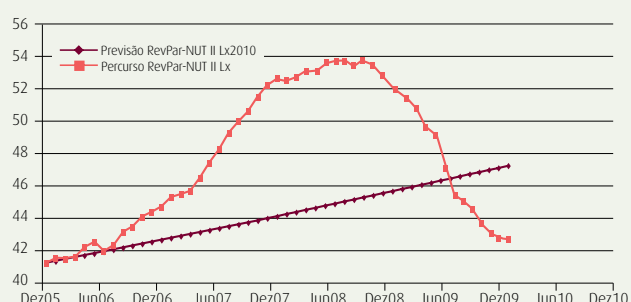
Quanto aos objectivos para o RevPar, ficaram aquém do perspectiva-
do: 44,65, 42,41 e 40,23.

OBJECTIVOS PARA A CIDADE DE LISBOA - REVPAR2010



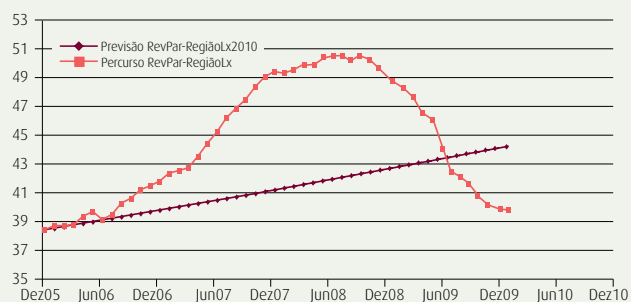
Previsão RevPar-CLx2010 para Janeiro de 2010 = 52,08
Percurso RevPar-CLx para Janeiro de 2010 = 44,65

OBJECTIVOS PARA A ÁREA METROPOLITANA DE LISBOA (NUT II) - REVPAR2010



Previsão RevPar-NUT II Lx2010 para Janeiro de 2010 = 47,02
Percurso RevPar-NUT II Lx para Janeiro de 2010 = 42,41

OBJECTIVOS PARA A REGIÃO DE LISBOA - REVPAR2009



Previsão RevPar-RegiãoLx2010 para Janeiro de 2010 = 43,03
Percurso RevPar-RegiãoLx para Janeiro de 2010 = 40,23