

OBSERVATÓRIO DO TURISMO DE LISBOA

Dados de Setembro de 2008



LIGEIRA MELHORIA EM SETEMBRO

Os resultados dos principais indicadores financeiros da hotelaria da Cidade, Região e Área Promocional mostram alguma melhoria, denotando-se, todavia, descidas na ocupação, tanto na Cidade, como na Região e Área Promocional.

O Aeroporto de Lisboa registou um maior número de voos que no ano passado, mas houve menos passageiros, embora os valores acumulados do ano registem um aumento do número de passageiros em Lisboa de 3 por cento.

Refira-se, neste contexto, que, desde o início do ano até Setembro, passaram já pela Portela mais de 10 milhões de passageiros.

Destaque, ainda, para o número de navios de cruzeiro e passageiros em Lisboa, que, nos valores acumulados do ano, registam, respectivamente, subidas de 22,9 e 44,7 por cento.

No golfe, os portugueses continuam a dominar as voltas registadas nos campos que constituem a amostra.

Os índices e objectivos traçados foram superados, tanto na Cidade de Lisboa, como na Região e Área Promocional.

ANÁLISES DESTA EDIÇÃO

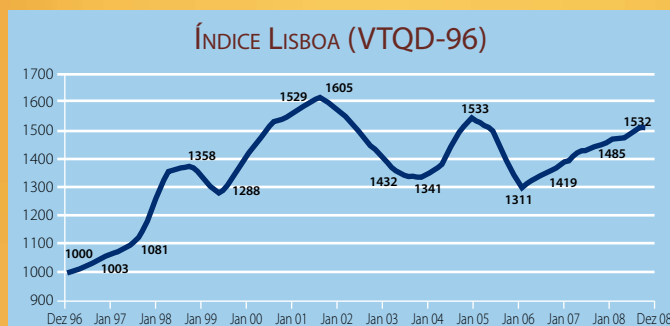
EVOLUÇÃO DOS MERCADOS

DADOS DA HOTELARIA
CIDADE DE LISBOA
REGIÃO DE LISBOA (NUT II)
ÁREA PROMOCIONAL
DE LISBOA

AEROPORTO E CRUZEIROS

INFOGOLFE

ÍNDICES POR REGIÃO
E OBJECTIVOS



Índice Lisboa (VTQD-96): 1532

Este índice é baseado no valor médio dos acumulados de Vendas Totais por Quarto Disponível do ano de 1996, ano zero da InfoGest Lisboa Cidade

Os dados contidos nesta edição do Observatório do Turismo de Lisboa, podem ser consultados na sua versão integral, em: www.visitlisboa.com

CRESCIMENTOS MODERADOS NA EUROPA

O Turismo de Lisboa faz parte de um grupo informal de 10 cidades europeias que, em conjunto, desenvolve vários projectos de pesquisa. Na reunião anual foi trocada informação a respeito do desempenho turístico em cada uma das cidades, com os resultados que a seguir se comentam.

Regra geral, as cidades deste grupo têm registado em 2008 (período de Janeiro a Julho) um crescimento nas dormidas mais moderado que em anos anteriores, situado entre os dois e os três por cento (Copenhaga, Berlim, Paris, Lisboa e Zurique). A excepção pela positiva são Viena (+8%) e Munique (+5%), enquanto Barcelona (-5%) e Amsterdão (-3%) apresentam perdas face a 2007. Por mercados, as principais tendências identificadas neste conjunto de cidades foi a quebra generalizada nos mercados norte-americano e japonês, uma aparente decepção com o mercado chinês, o surgimento de mercados importantes oriundos do Médio Oriente, alguma recuperação alemã e, em alguns casos – Paris, Lisboa e Zurique – um forte crescimento nas dormidas de brasileiros.

Evolução dos Mercados - Dormidas

Acumulado Agosto 2008

Área Metropolitana de Lisboa (NOVA NUTS II)

	Valor	Variação %	
Espanha	830,298	-10.7%	▼
Alemanha	374,275	5.4%	▲
Reino Unido e Irlanda	424,668	0.1%	▲
Itália	338,897	-3.8%	▼
França	356,692	3.9%	▲
Bélgica e Holanda	265,838	-2.8%	▼
Escandinávia	237,901	4.2%	▲
Rússia	52,961	15.1%	▲
Polónia, Hungria e Rep. Checa	80,912	15.7%	▲
EUA	214,317	-14.1%	▼
Brasil	289,877	33.7%	▲
Japão	46,780	-10.3%	▼

Evolução dos Principais Indicadores da Hotelaria

Acumulado Agosto 2008

Área Metropolitana de Lisboa (NOVA NUTS II)

	Valor	Variação %	
Totais			
Hóspedes	2,617,887	3.8%	▲
Dormidas	5,836,885	0.4%	▲
Proveitos (€)	382,679,111	3.7%	▲
Mercados Externos			
Hóspedes	1,644,218	5.2%	▲
Dormidas	4,136,844	0.4%	▲
Mercado Interno			
Hóspedes	973,669	1.2%	▲
Dormidas	1,700,041	0.6%	▲

Evolução dos Mercados - Dormidas

Acumulado Agosto 2008

Outras Cidades Europeias

	Valor	Variação %	
Budapeste	4,088,395	1.7%	▲
Valencia	2,352,198	-1.2%	▼
Tallinn	1,487,606	2.9%	▲
Génova	958,990	8.4%	▲
Bilbau	754,409	-1.9%	▼
Gotemburgo (região)	2,264,366	2.8%	▲
Hamburgo	5,140,115	3.9%	▲
Helsínquia	2,123,505	5.1%	▲
Munique	6,433,212	4.3%	▲
Estocolmo	4,076,884	9.1%	▲
Viena (região)	7,176,160	6.8%	▲

Evolução dos Mercados - Dormidas

Acumulado Julho 2008

Outras Cidades Europeias

	Valor	Variação %	
Berlim	9,917,771	2.4%	▲
Nuremberga	1,288,605	6.6%	▲
Belgrado	972,991	28.6%	▲



Resultados financeiros acima da ocupação

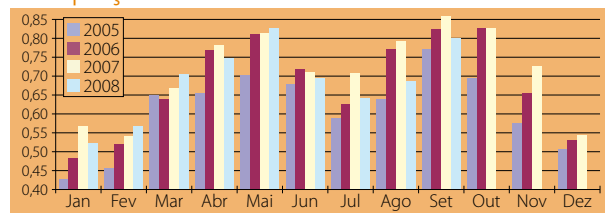
Os hotéis na cidade de Lisboa registaram, em Setembro, comparativamente com o mesmo mês do ano passado, subidas generalizadas nos indicadores financeiros, com excepção dos hotéis de 3 estrelas, que desceu 1,8 por cento no RevPar. O bom desempenho financeiro das unidades hoteleiras foi quebrado na ocupação, com valores comparativos inferiores a igual período do ano anterior.

Ocupação Quarto em Setembro					
	2008	2007	Variação 08/07		
			%	PP	P/N
★★★	90.97%	93.6%	-2.8%	-2.63	▼
★★★★	82.73%	85.2%	-2.9%	-2.47	▼
★★★★★	66.01%	77.7%	-15.1%	-11.73	▼
Síntese	80.96%	85.4%	-5.1%	-4.39	▼
Acumulado de Janeiro a Setembro					
★★★	78.44%	80.0%	-1.9%	-1.52	▼
★★★★	71.23%	74.1%	-3.9%	-2.92	▼
★★★★★	52.49%	57.0%	-7.9%	-4.50	▼
Síntese	68.75%	71.5%	-3.9%	-2.76	▼

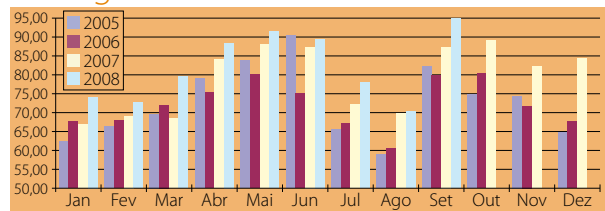
Preço médio por Quarto Vendido - (Average) em Setembro					
	2008	2007	Variação 08/07		
			%	€	P/N
★★★	58.74	58.15	1.0%	0.58	▲
★★★★	84.30	76.98	9.5%	7.31	▲
★★★★★	180.41	148.45	21.5%	31.96	▲
Síntese	94.91	87.27	8.8%	7.64	▲
Acumulado de Janeiro a Setembro					
★★★	55.26	53.07	4.1%	2.19	▲
★★★★	74.31	68.29	8.8%	6.02	▲
★★★★★	154.94	141.55	9.5%	13.39	▲
Síntese	82.92	77.85	6.5%	5.07	▲

Preço médio por Quarto Disponível - (RevPar) em Setembro					
	2008	2007	Variação 08/07		
			%	€	P/N
★★★	53.43	54.43	-1.8%	-1.00	▼
★★★★	69.74	65.59	6.3%	4.15	▲
★★★★★	119.09	115.40	3.2%	3.68	▲
Síntese	76.84	74.49	3.2%	2.35	▲
Acumulado de Janeiro a Setembro					
★★★	43.34	42.43	2.1%	0.91	▲
★★★★	52.93	50.64	4.5%	2.29	▲
★★★★★	81.34	80.67	0.8%	0.67	▲
Síntese	57.01	55.67	2.4%	1.33	▲

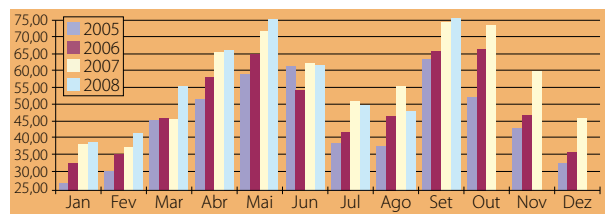
Ocupação



Average



RevPar



Esta amostra tem como base a totalidade do Universo de hotéis da Cidade de Lisboa, é fixa e composta por unidades Full Service e Residenciais independentemente da sua data de abertura.

Os números utilizados neste estudo são os seguintes:

- a dimensão das unidades
- a totalidade dos quartos e camas ocupados indicados pelas unidades;
- as receitas de quartos, a preços correntes, sem IVA e sem Pequeno Almoço;
- as receitas totais da operação, a preços correntes, sem IVA; sem receitas extraordinárias ou de operações financeiras.

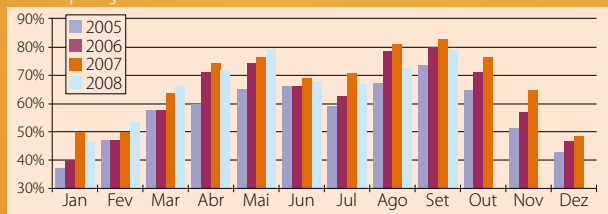
	Setembro de 2008			
	★★★★★	★★★★	★★★	Total
Hotéis da Amostra	9	30	21	60
Quartos Amostra	2,241	5,541	2,364	10,146
Representatividade (em quartos)	78.2%	81.7%	84.3%	82.3%



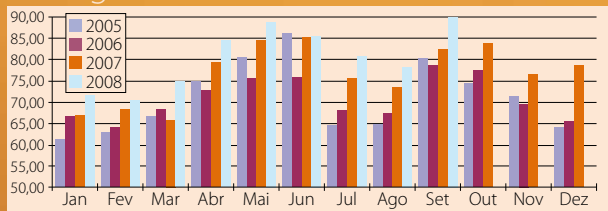
REGIÃO DE LISBOA (NUT II)

A Região de Lisboa inclui os concelhos da Área Metropolitana de Lisboa (Amostra composta com base nas unidades da NUT II - Lisboa)

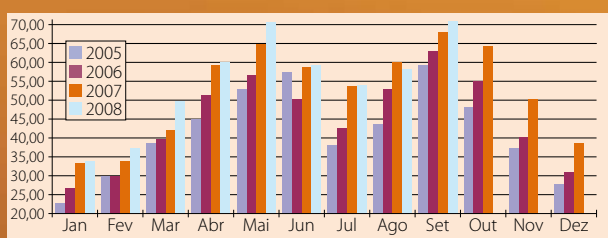
Ocupação



Average



RevPar



Esta amostra tem como base a totalidade do Universo de hotéis da Nut II - Lisboa, é fixa e composta por unidades Full Service e Residenciais independentemente da sua data de abertura.

Os números utilizados neste estudo são os seguintes:

- a dimensão das unidades
- a totalidade dos quartos e camas ocupados indicados pelas unidades;
- as receitas de quartos, a preços correntes, sem IVA e sem Pequeno Almoço;
- as receitas totais da operação, a preços correntes, sem IVA, sem receitas extraordinárias ou de operações financeiras.

REGIÃO DE LISBOA

	Setembro de 2008			
	★★★★★	★★★★	★★★	Total
Hotéis da Amostra	16	50	39	105
Quartos Amostra Fixa	3,010	8,370	3,868	15,248
Representatividade (em quartos)	87.8%	83.6%	90.9%	86.2%

Descida na ocupação com indicadores financeiros positivos

Os principais indicadores turísticos financeiros – Average e RevPar – revelam alguma subida na hotelaria da Região de Lisboa em Setembro, face ao mês homólogo de 2007.

No tocante à ocupação, ocorreu uma descida generalizada, com excepção dos hotéis de 3 estrelas, com valores ligeiramente superiores ao mês de Setembro de 2007.

Ocupação Quarto em Setembro					
	2008	2007	Variação 08/07		
			%	PP	P/N
★★★	87.51%	86.84%	0.8%	0.67	▲
★★★★	79.95%	82.54%	-3.1%	-2.59	▼
★★★★★	64.63%	72.43%	-10.8%	-7.80	▼
Síntese	78.84%	81.66%	-3.5%	-2.82	▼
Acumulado de Janeiro a Setembro					
★★★	74.34%	74.82%	-0.6%	-0.48	▼
★★★★	68.42%	69.80%	-2.0%	-1.38	▼
★★★★★	53.56%	57.67%	-7.1%	-4.11	▼
Síntese	67.01%	68.65%	-2.4%	-1.64	▼

Preço médio por Quarto Vendido - (Average) em Setembro					
	2008	2007	Variação 08/07		
			%	€	P/N
★★★	58.78	56.59	3.9%	2.20	▲
★★★★	79.54	74.40	6.9%	5.14	▲
★★★★★	183.32	148.33	23.6%	34.99	▲
Síntese	90.49	82.34	9.9%	8.14	▲
Acumulado de Janeiro a Setembro					
★★★	55.52	52.21	6.3%	3.31	▲
★★★★	71.92	67.11	7.2%	4.81	▲
★★★★★	162.16	147.12	10.2%	15.04	▲
Síntese	81.47	76.33	6.7%	5.13	▲

Preço médio por Quarto Disponível - (RevPar) em Setembro					
	2008	2007	Variação 08/07		
			%	€	P/N
★★★	51.44	49.14	4.7%	2.30	▲
★★★★	63.59	61.41	3.6%	2.18	▲
★★★★★	118.48	107.44	10.3%	11.04	▲
Síntese	71.34	67.24	6.1%	4.10	▲
Acumulado de Janeiro a Setembro					
★★★	41.28	39.07	5.7%	2.21	▲
★★★★	49.21	46.84	5.1%	2.37	▲
★★★★★	86.85	84.84	2.4%	2.01	▲
Síntese	54.59	52.40	4.2%	2.19	▲



Razoável desempenho financeiro

A performance financeira, em Setembro, dos hotéis de três, quatro e cinco estrelas da Área Promocional de Lisboa, comparativamente com o mesmo mês do ano transacto, foi positiva. Relativamente à Ocupação, apenas se registou uma subida nas unidades de três estrelas (2 por cento), uma vez que as restantes unidades estiveram abaixo dos valores homólogos.

Ocupação Quarto em Setembro					
	2008	2007	Variação 08/07		
			%	PP	P/N
★★★	79.91%	77.91%	2.6%	2.00	▲
★★★★	79.19%	82.23%	-3.7%	-3.05	▼
★★★★★	63.15%	70.81%	-10.8%	-7.66	▼
Síntese	76.47%	78.69%	-2.8%	-2.22	▼
Acumulado de Janeiro a Setembro					
★★★	66.55%	66.08%	0.7%	0.47	▲
★★★★	67.73%	69.21%	-2.1%	-1.48	▼
★★★★★	52.67%	57.15%	-7.8%	-4.48	▼
Síntese	64.59%	66.05%	-2.2%	-1.47	▼

Preço médio por Quarto Vendido - (Average) em Setembro					
	2008	2007	Variação 08/07		
			%	€	P/N
★★★	56.25	55.26	1.8%	0.99	▲
★★★★	79.02	74.08	6.7%	4.94	▲
★★★★★	184.57	150.57	22.6%	34.00	▲
Síntese	87.54	80.41	8.9%	7.12	▲
Acumulado de Janeiro a Setembro					
★★★	54.29	50.98	6.5%	3.31	▲
★★★★	71.60	66.95	6.9%	4.64	▲
★★★★★	164.10	149.13	10.0%	14.96	▲
Síntese	79.83	74.63	7.0%	5.20	▲

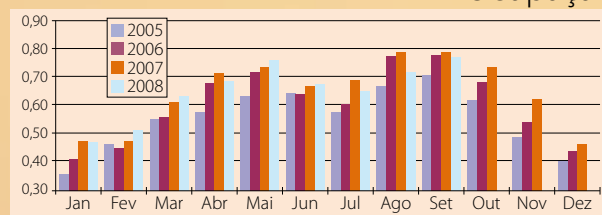
Preço médio por Quarto Disponível - (RevPar) em Setembro					
	2008	2007	Variação 08/07		
			%	€	P/N
★★★	44.95	43.05	4.4%	1.89	▲
★★★★	62.57	60.92	2.7%	1.65	▲
★★★★★	116.55	106.62	9.3%	9.93	▲
Síntese	66.93	63.28	5.8%	3.66	▲
Acumulado de Janeiro a Setembro					
★★★	36.13	33.69	7.2%	2.44	▲
★★★★	48.49	46.34	4.6%	2.15	▲
★★★★★	86.43	85.23	1.4%	1.21	▲
Síntese	51.56	49.30	4.6%	2.26	▲

ÁREA PROMOCIONAL DE LISBOA

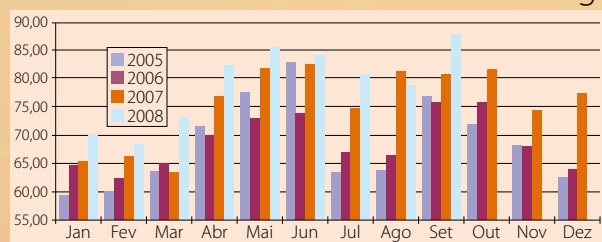


(Amostra composta com base nas unidades do território da Área Metropolitana de Lisboa e dos territórios das ex-Regiões de Turismo do Oeste, Ribatejo, Templários e Leiria/Fátima)

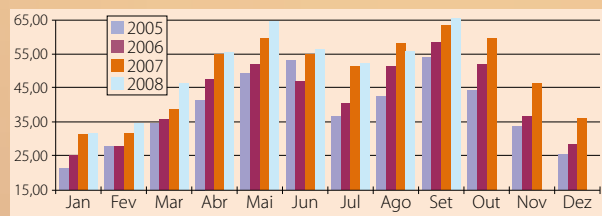
Ocupação



Average



RevPar



Esta amostra tem como base a totalidade do Universo de hotéis da Área Promocional, é fixa e composta por unidades Full Service e Residenciais independentemente da sua data de abertura. Os números utilizados neste estudo são os seguintes:
 - a dimensão das unidades
 - a totalidade dos quartos e camas ocupados indicados pelas unidades;
 - as receitas de quartos, a preços correntes, sem IVA e sem Pequeno Almoço;
 - as receitas totais da operação, a preços correntes, sem IVA; sem receitas extraordinárias ou de operações financeiras.

ÁREA PROMOCIONAL DE LISBOA

Setembro de 2008				
	★★★★★	★★★★	★★★	Total
Hotéis da Amostra	17	54	58	129
Quartos Amostra Fixa	3,187	8,678	5,470	17,335
Representatividade (em quartos)	83.0%	83.2%	74.7%	80.3%



AEROPORTO DE LISBOA MENOS PASSAGEIROS NO AEROPORTO

O número de voos registado, em Setembro, no Aeroporto Internacional de Lisboa subiu, 1,6 por cento face ao mês homólogo do ano passado. Em termos de acumulado do ano, o aumento, foi de 1,1 por cento.

No entanto, o número de passageiros, registou uma descida de 1,7 por cento, apesar de na totalidade do ano se registarem mais 3 por cento que em 2007.

Refira-se, ainda, que dos 25.571 voos registados nos aeroportos nacionais em Setembro, 12.079 passaram pela Portela. Quanto aos passageiros, dos 2,7 milhões que estiveram nos nove aeroportos portugueses, 1,2 milhões foram registados na Portela.

TRÁFEGO COMERCIAL EM SETEMBRO

	NÚMERO DE VOOS				NÚMERO DE PASSAGEIROS			
	Setembro		Acumulado 2008		Setembro		Acumulado 2008	
	2008	Var % 08/07	2008	Var % 08/07	2008	Var % 08/07	2008	Var % 08/07
Lisboa	12.079	1,6%	106.892	1,1%	1.286.702	-1,7%	10.598.091	3,0%
Porto	4.930	12,4%	42.790	12,7%	427.095	8,0%	3.550.245	16,0%
Faro	4.342	-4,2%	32.404	-1,1%	656.952	-4,9%	4.516.872	-0,4%
P.Delgada	1.130	-0,4%	9.671	2,4%	88.874	-5,4%	750.826	-1,1%
S. Maria	260	-6,8%	2.841	8,6%	6.163	-15,4%	83.159	12,2%
Horta	418	-4,8%	3.785	2,8%	18.572	-6,0%	163.111	-1,4%
Flores	130	4,8%	1.132	-0,5%	4.189	11,0%	35.278	9,3%
Funchal	1.997	8,1%	17.472	5,6%	228.401	2,8%	1.923.463	3,1%
Porto Santo	285	-7,2%	2.389	9,2%	13.694	-5,3%	110.033	-8,2%
Total	25.571		219.376		2.730.642		21.731.078	

Fonte: ANA Aeroportos

Aeroportos online



Aeroportos de Portugal SA

Lisboa - Faro - Porto - Ponta Delgada - Horta - Santa Maria - Flores

Partidas e Chegadas em tempo real
Consulta e download de horários
Lojas e restaurantes
Informações aos passageiros



www.ana.pt

CRUZEIROS SUBIDA DE PASSAGEIROS

Lisboa recebeu, em Setembro, 46 navios e um total de passageiros de 59.698 passageiros. Apesar de estes números corresponderem a menos 4 navios que em igual período do ano anterior, o número de passageiros aumentou em 14 por cento.

No tocante ao acumulado do ano, o número total de passageiros aumentou 44 por cento e o número de navios 22,9 por cento.

TRÁFEGO EM SETEMBRO

	Setembro			Acumulado Anual		
	2007	2008	Var %	2007	2008	Var %
Nº de navios	50	46	-8,0%	188	231	22,9%
Nº Passageiros Totais	52.346	59.698	14,0%	206.815	299.362	44,7%
Em Turnaround	5.183	1.428	-72,4%	22.041	21.557	-2,2%
Em trânsito	47.163	58.270	23,6%	184.774	277.805	50,3%

Fonte: Administração do Porto de Lisboa



Voltas realizadas por campo/dia em Setembro					
	Variação (08/07)				
	2008	2007	%	Abs	P/N
Total	59.7	61.8	-3.4%	-2.1	▼
Sócio	19.7	21.0	-6.3%	-1.3	▼
Não Sócio	40.0	40.8	-1.9%	-0.8	▼

Voltas realizadas por campo/dia de Janeiro a Setembro					
	Variação (08/07)				
	2008	2007	%	Abs	P/N
Total	63.1	61.6	2.5%	1.5	▲
Sócio	24.0	22.3	7.2%	1.6	▲
Não Sócio	39.2	39.3	-0.2%	-0.1	▼

Resultados em Setembro por volta										
	GreenFee		Variação (08/07)			Receita total		Variação (08/07)		
	2008	2007	%	Abs	P/N	2008	2007	%	Abs	P/N
Realizada	18.97	18.94	0.1%	0.0	▲	28.00	35.97	-22.2%	-8.0	▼
Não Sócio	28.29	28.69	-1.4%	-0.4	▼	41.76	54.48	-23.3%	-12.7	▼

Resultados de Janeiro a Setembro por volta										
	GreenFee		Variação (08/07)			Receita total		Variação (08/07)		
	2008	2007	%	Abs	P/N	2008	2007	%	Abs	P/N
Realizada	19.52	18.76	4.0%	0.8	▲	35.68	37.64	-5.2%	-2.0	▼
Não Sócio	31.45	29.46	6.7%	2.0	▲	57.49	59.10	-2.7%	-1.6	▼

PORTUGUESES DOMINAM

Em Setembro realizou-se, por dia, uma média de 59,7 voltas em cada um dos campos que constituem a amostra, divididos entre sócios (19,7) e não sócios (40,0). Em termos acumulados, a média de voltas por dia cifra-se em 63,1, das quais 24,0 pertencem aos sócios e 39,2 aos não sócios.

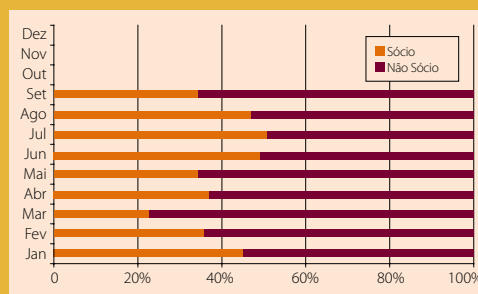
Em termos de voltas por nacionalidade, o domínio continuou a pertencer aos portugueses, com 8.110 voltas em Setembro, seguidos pelos britânicos, com 5.660 voltas e pelos escandinavos, com 2.480 voltas.

Quanto ao número de voltas de golfe acumuladas em Setembro, por nacionalidade, os portugueses ocupam o primeiro lugar (35,1 por cento), os escandinavos o segundo (25,9 por cento) e os britânicos o terceiro (18,9 por cento).

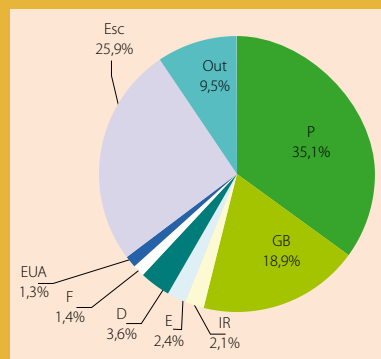
Setembro de 2008	9 buracos	18 buracos	Total
Campos	4	17	21
Amostra Fixa	2	15	17
	50.0%	88.2%	81.0%

Campos de Golfe disponíveis na Área Promocional de Lisboa de Lisboa (9 e 18 buracos).
 Os números utilizados neste estudo são os seguintes:
 - capacidade máxima de saídas indicadas pelos campos para o mês;
 - número de saídas e nacionalidades fornecidos pelos campos;
 - receitas de fee, sem IVA;
 - receitas totais, sem IVA.

PERCENTAGEM SÓCIO/NÃO SÓCIO

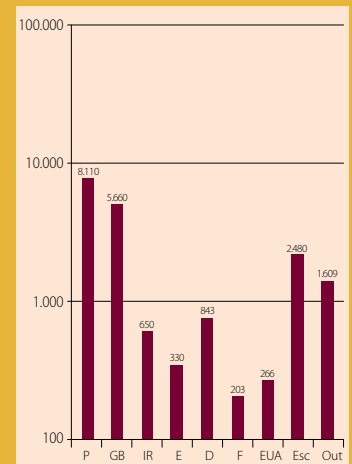


NÚMERO DE VOLTAS ACUMULADO EM SETEMBRO - % POR NACIONALIDADES

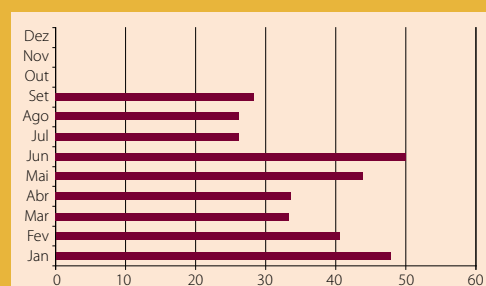


P-Portugal; GB-Grã-Bretanha; IR-Irlanda;
 E-Espanha; D-Alemanha; F-França;
 EUA-Estados Unidos; Esc-Escandinávia;
 Out-Outras Nações.

NÚMERO DE VOLTAS EM SETEMBRO POR NACIONALIDADE

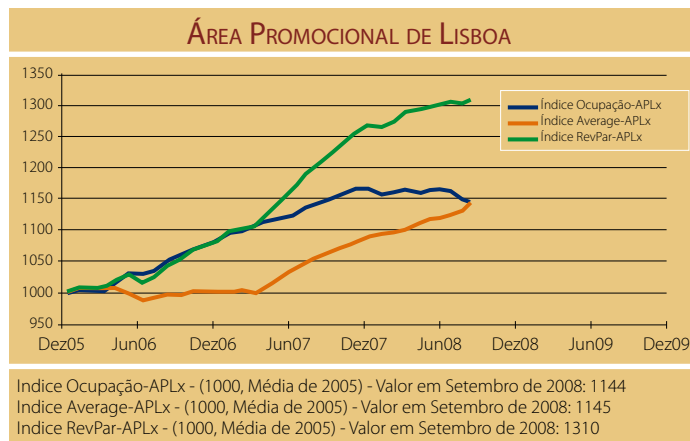
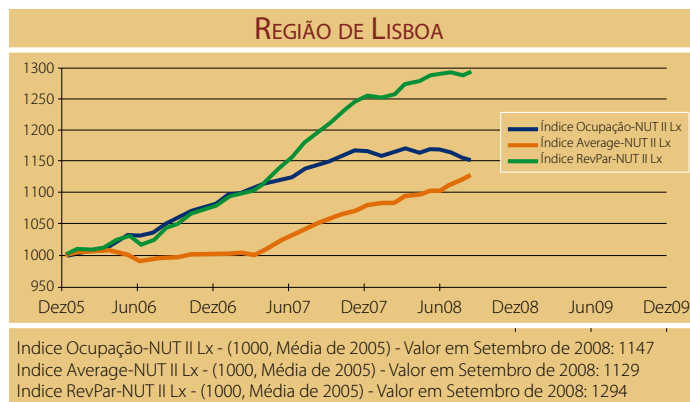
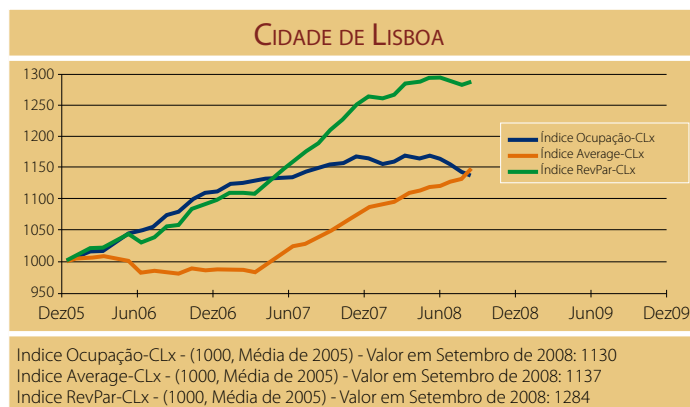


RECEITA POR VOLTA REALIZADA

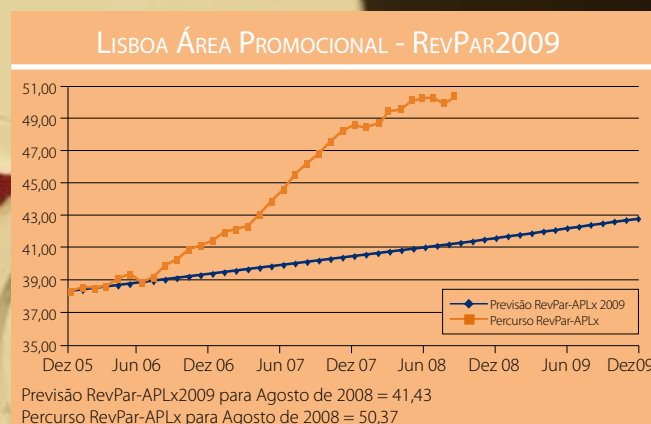
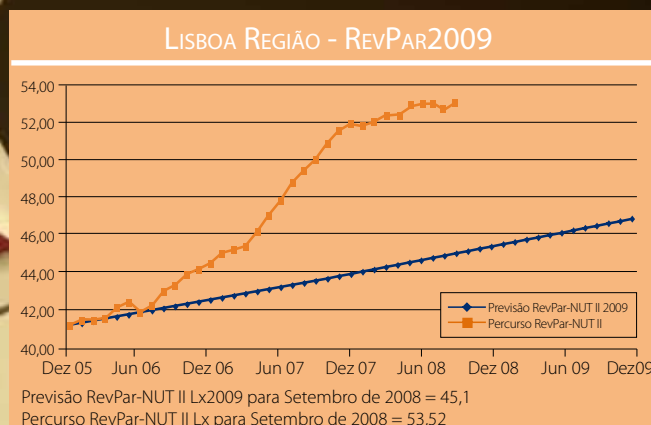
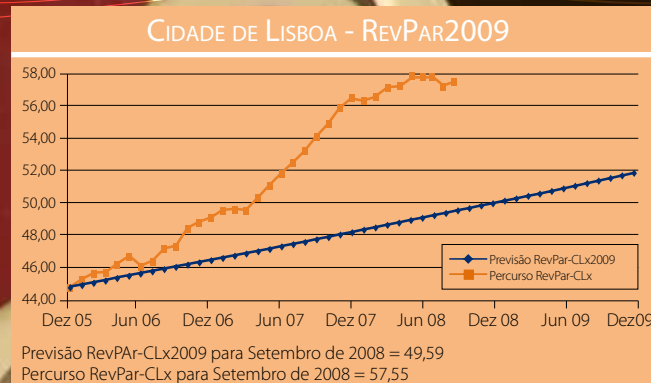


REVPAR COM ALGUMA SUBIDA

Cidade, Região e Área Promocional de Lisboa apresentam, em Setembro, uma evolução positiva no tocante aos índices de Average e RevPar. A Ocupação na Cidade de Lisboa foi de 1130, na Região de 1147 e na Área Promocional de 1144. Quanto ao Average, os valores encontrados foram, respectivamente, de 1137, 1129 e 1145, enquanto o RevPar atingiu valores mais elevados, situando-se em 1284, 1294 e 1310.



Todos os índices são a média móvel a 12 meses em função dos resultados mensais do ano de 2005.



OBJECTIVOS AINDA SUPERADOS

Os objectivos foram, uma vez mais, superados, em Setembro, tanto na Cidade, como na Região e Área Promocional de Lisboa.

Estes apontavam, respectivamente, para 49,59; 45,1 e 41,43, sendo que os valores alcançados foram, respectivamente, de 57,55; 53,52 e 50,37.