

# OBSERVATÓRIO DO TURISMO DE LISBOA

Dados de Fevereiro de 2008



## BOA PERFORMANCE EM FEVEREIRO

Lisboa teve, em Fevereiro, uma boa *performance* reflectida nos principais indicadores turísticos – Ocupação, Average e RevPar –, referentes à Cidade, Região e Área Promocional.

Depois de um Janeiro algo periclitante, Fevereiro revela-se como um mês muito positivo, permitindo projectar, ao que tudo indica, um bom primeiro trimestre.

Todavia, ante uma conjuntura internacional preocupante, marcada pelo comportamento negativo das bolsas de valores, pelas subidas sucessivas do preço do petróleo, e pelo facto de a desvalorização do dólar não ser benéfica para o sector do Turismo, as nossas expectativas para o ano em curso são, no mínimo, cuidadosas.

Parece-nos, neste contexto, que 2008 deve ser encarado, sobretudo, como um ano de consolidação, durante o qual importa garantir um crescimento qualitativo, com o natural reflexo ao nível das receitas e da rentabilidade da hotelaria.

## ANÁLISES DESTA EDIÇÃO

EVOLUÇÃO DOS MERCADOS

DADOS DA HOTELARIA

CIDADE DE LISBOA

REGIÃO DE LISBOA (NUT II)

ÁREA PROMOCIONAL

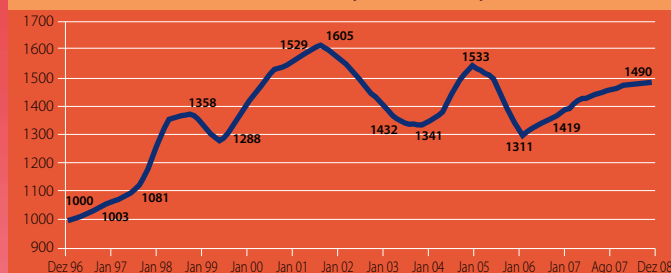
DE LISBOA

AEROPORTO E CRUZEIROS

INFOGOLFE

ÍNDICES POR REGIÃO  
E OBJECTIVOS

### ÍNDICE LISBOA (VTQD-96)



#### Índice Lisboa (VTQD-96): 1490

Este índice é baseado no valor médio dos acumulados de Vendas Totais por Quarto Disponível do ano de 1996, ano zero da InfoGest Lisboa Cidade

Os dados contidos nesta edição do Observatório do Turismo de Lisboa podem ser consultados, na sua versão integral, em: [www.visitlisboa.com](http://www.visitlisboa.com)

# ESTUDO PONTUAL TURISMO NACIONAL ABRE O ANO EM ALTA

Em termos nacionais, Janeiro confirmou, embora a um ritmo menos intenso, a tendência de crescimento no sector do Turismo registada em 2007. Assim, os proveitos totais aumentaram 6,7 por cento (90,8 milhões de euros), o número de hóspedes cresceu 5,3 por cento (684,2 mil hóspedes) e as dormidas 4,3 por cento (1,8 milhões de dormidas), em relação ao mesmo período do ano passado, segundo dados divulgados pelo Instituto Nacional de Estatística (INE).

Estes números confirmam o bom momento do turismo nacional que, no ano passado, alcançou os melhores resultados desde o início do século, superando as metas traçadas pelo Plano Estratégico Nacional do Turismo (PENT).

As receitas do turismo, em 2007, atingiram os 7,4 mil milhões de euros e os turistas ultrapassaram os 12 milhões, com um crescimento de 11 por cento e 9,2 por cento, respectivamente, em comparação a 2006. O número de turistas registado em 2007 ultrapassou em 3,4 pontos percentuais os objectivos do PENT, isto é, 5,8 por cento.

FONTE: Instituto Nacional de Estatística (INE)



## Evolução dos Mercados - Dormidas Acumulado Janeiro 2008 Área Metropolitana de Lisboa (NOVA NUT II)

	Valor	Variação %	
Espanha	54.108	-2,9%	▼
Alemanha	23.167	5,6%	▲
Reino Unido e Irlanda	29.541	11,7%	▲
Itália	27.854	-13,2%	▼
França	23.867	-9,7%	▼
Bélgica e Holanda	13.274	7,2%	▲
Escandinávia	12.640	21,0%	▲
Rússia	3.938	26,6%	▲
Polónia, Hungria e Rep. Checa	5.214	9,7%	▲
EUA	15.804	8,9%	▲
Brasil	35.856	54,5%	▲
Japão	6.463	-2,9%	▼

## Evolução dos Principais Indicadores da Hotelaria

Acumulado Janeiro 2008  
Área Metropolitana de Lisboa (NOVA NUTS II)

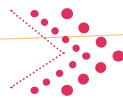
	Valor	Variação %	
<b>Totais</b>			
Hóspedes	235.857	8,7%	▲
Dormidas	471.314	4,1%	▲
Proveitos (€)	32.473.151	13,5%	▲
<b>Mercados Externos</b>			
Hóspedes	131.158	13,7%	▲
Dormidas	300.934	7,1%	▲
<b>Mercado Interno</b>			
Hóspedes	104.699	3,0%	▲
Dormidas	170.380	-0,6%	▼

FONTE: ITP/INE (DADOS PROVISÓRIOS)

## Evolução dos Mercados - Dormidas Acumulado Janeiro 2008 Outras Cidades Europeias

	Valor	Variação %	
Berlim	934 630	-0,4%	▼
Munique	605 830	5,4%	▲
Viena (região)	602 016	14,2%	▲
Hamburgo	441 218	1,8%	▲
Estocolmo	355 256	9,8%	▲
Copenhaga	257 149	7,0%	▲
Helsínquia	223 992	11,8%	▲
Gotemburgo (região)	204 970	20,8%	▲
Valencia	202 321	-4,5%	▼

FONTE: ECM, TOURMIS



# CIDADE DE LISBOA

(Amostra composta com base nas unidades hoteleiras da cidade de Lisboa)

## BOM DESEMPENHO ACENTUA-SE

Em Fevereiro, os principais indicadores turísticos – Ocupação, Average e RevPar – continuam a demonstrar a boa *performance* da hotelaria da cidade de Lisboa.

Em termos de ocupação, a subida mais expressiva coube aos hotéis de cinco estrelas, 15,8 por cento, correspondente a uma passagem de 37,7 por cento em Fevereiro do ano passado, para 43,60 no mesmo mês deste ano.

A síntese mensal, que inclui as três categorias de estabelecimentos, três, quatro e cinco estrelas, revela um aumento de 5,1 por cento face ao mês homólogo de 2007.

No tocante ao preço médio por quarto vendido (Average), as unidades de quatro estrelas apresentam, em Fevereiro, a maior subida (7,9 por cento face ao mesmo mês do ano passado).

A síntese reflecte uma subida mensal de 5,1 por cento (de 69,01 para 72,55 euros).

Relativamente ao preço médio por quarto disponível (RevPar), a maior subida mensal (12 por cento) foi protagonizada pelos hotéis de cinco estrelas - de 50 para 56,02 euros.

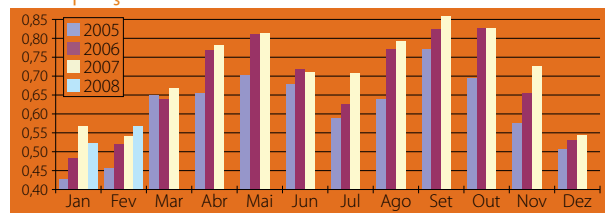
A síntese mostra um aumento de 10,5 por cento, de 37,09 para 40,99 euros.

Ocupação Quarto em Fevereiro					
	2008	2007	Variação 08/07		
			%	PP	P/N
★★★★	64,58%	63,3%	2,0%	1,25	▲
★★★★★	58,36%	56,6%	3,2%	1,81	▲
★★★★★	43,60%	37,7%	15,8%	5,93	▲
Síntese	56,50%	53,8%	5,1%	2,75	▲
Acumulado de Janeiro a Fevereiro					
★★★★	59,04%	61,3%	-3,7%	-2,25	▼
★★★★★	56,39%	59,0%	-4,5%	-2,64	▼
★★★★★	43,70%	39,3%	11,1%	4,36	▲
Síntese	54,16%	55,1%	-1,7%	-0,92	▼

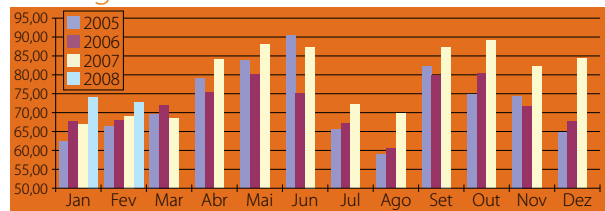
Preço médio por Quarto Vendido - (Average) em Fevereiro					
	2008	2007	Variação 08/07		
			%	€	P/N
★★★★	46,68	44,03	6,0%	2,65	▲
★★★★★	67,57	62,63	7,9%	4,93	▲
★★★★★	128,50	132,76	-3,2%	-4,26	▼
Síntese	72,55	69,01	5,1%	3,54	▲
Acumulado de Janeiro a Fevereiro					
★★★★	48,45	44,67	8,5%	3,78	▲
★★★★★	66,85	61,86	8,1%	4,99	▲
★★★★★	128,37	125,11	2,6%	3,27	▲
Síntese	73,28	67,96	7,8%	5,32	▲

Preço médio por Quarto Disponível - (RevPar) em Fevereiro					
	2008	2007	Variação 08/07		
			%	€	P/N
★★★★	30,15	27,89	8,1%	2,26	▲
★★★★★	39,43	35,42	11,3%	4,01	▲
★★★★★	56,02	50,00	12,0%	6,02	▲
Síntese	40,99	37,09	10,5%	3,90	▲
Acumulado de Janeiro a Fevereiro					
★★★★	28,60	27,38	4,5%	1,23	▲
★★★★★	37,69	36,51	3,2%	1,18	▲
★★★★★	56,09	49,22	14,0%	6,88	▲
Síntese	39,69	37,43	6,0%	2,26	▲

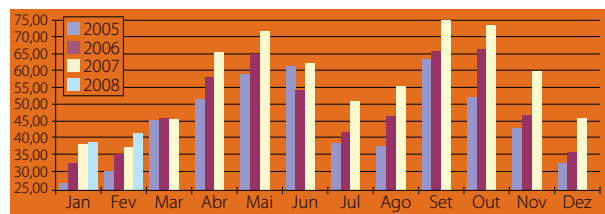
### Ocupação



### Average



### RevPar



Esta amostra tem como base a totalidade do Universo de hotéis da Cidade de Lisboa, é fixa e composta por unidades Full Service e Residenciais independentemente da sua data de abertura.

Os números utilizados neste estudo são os seguintes:

- a dimensão das unidades
- a totalidade dos quartos e camas ocupados indicados pelas unidades;
- as receitas de quartos, a preços correntes, sem IVA e sem Pequeno Almoço;
- as receitas totais da operação, a preços correntes, sem IVA; sem receitas extraordinárias ou de operações financeiras.

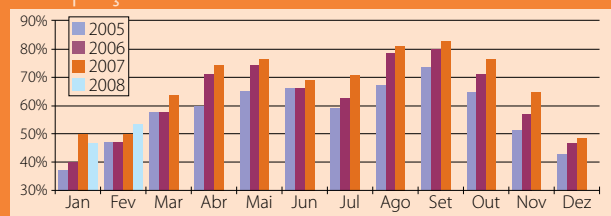
Fevereiro de 2008				
	★★★★★	★★★★	★★★	Total
Hotéis da Amostra	9	29	21	59
Quartos Amostra	2.263	5.439	2.356	10.058
Representatividade (em quartos)	78,4%	80,3%	84,2%	81,6%



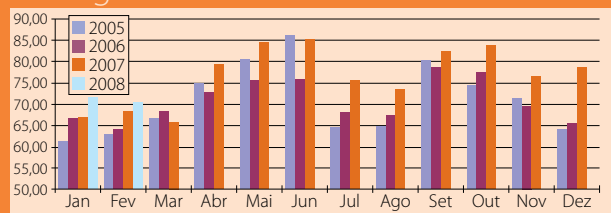
# REGIÃO DE LISBOA (NUT II-ÁREA METROPOLITANA)

A Região de Lisboa inclui os concelhos da Área Metropolitana de Lisboa (Amostra composta com base nas unidades da NUT II - Lisboa)

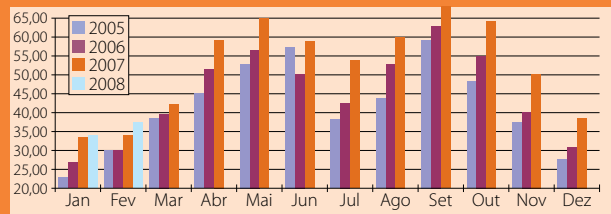
## Ocupação



## Average



## RevPar



Esta amostra tem como base a totalidade do Universo de hotéis da Nut II - Lisboa, é fixa e composta por unidades Full Service e Residenciais independentemente da sua data de abertura. Os números utilizados neste estudo são os seguintes:

- a dimensão das unidades
- a totalidade dos quartos e camas ocupados indicados pelas unidades;
- as receitas de quartos, a preços correntes, sem IVA e sem Pequeno Almoço;
- as receitas totais da operação, a preços correntes, sem IVA; sem receitas extraordinárias ou de operações financeiras.

### REGIÃO DE LISBOA

	Fevereiro de 2008			
	★★★★★	★★★★	★★★	Total
Hotéis da Amostra	15	49	40	104
Quartos Amostra Fixa	2.902	8.260	3.889	15.051
Representatividade (em quartos)	87,4%	82,7%	90,9%	85,6%

## SUBIDA GENERALIZADA DOS ÍNDICES

Tal como na cidade, a Região de Lisboa apresenta um bom desempenho turístico em Fevereiro, com subidas generalizadas em todos os indicadores.

A síntese da ocupação revela uma subida de 6,4 por cento face ao mesmo mês do ano anterior (de 49,54 para 52,69 por cento), ganhando maior expressividade nos hotéis de cinco estrelas: mais 19 por cento. Quanto ao preço médio por quarto vendido, a síntese mensal apresenta uma subida de 3,1 por cento (de 68,05 para 70,15 euros). De destacar que o maior aumento mensal, nove por cento - de 42,01 para 45,77 euros -, verificou-se nas unidades de três estrelas. Em Fevereiro, os aumentos registados no RevPar variaram entre 14,3 por cento nas unidades de três estrelas (de 23,47 em Fevereiro de 2007 para 26,81 euros no mesmo mês deste ano) e 13,2 por cento (de 54,40 para 61,59 euros) nas de cinco estrelas. Em termos de síntese, a subida, neste contexto, foi de 9,6 por cento (de 33,71 para 36,96 euros).

### Ocupação Quarto em Fevereiro

	2008	2007	Variação 08/07		
			%	PP	P/N
★★★	58,58%	55,86%	4,9%	2,72	▲
★★★★	52,09%	50,52%	3,1%	1,57	▲
★★★★★	46,50%	39,09%	19,0%	7,41	▲
Síntese	52,69%	49,54%	6,4%	3,15	▲

### Acumulado de Janeiro a Fevereiro

★★★	52,84%	52,84%	0,0%	0,01	▲
★★★★	49,69%	50,84%	-2,3%	-1,15	▼
★★★★★	45,31%	41,31%	9,7%	4,00	▲
Síntese	49,65%	49,42%	0,5%	0,23	▲

### Preço médio por Quarto Vendido - (Average) em Fevereiro

	2008	2007	Variação 08/07		
			%	€	P/N
★★★	45,77	42,01	9,0%	3,76	▲
★★★★	63,52	60,92	4,3%	2,60	▲
★★★★★	132,44	139,17	-4,8%	-6,72	▼
Síntese	70,15	68,05	3,1%	2,10	▲

### Acumulado de Janeiro a Fevereiro

★★★	47,05	43,31	8,6%	3,74	▲
★★★★	63,31	59,61	6,2%	3,71	▲
★★★★★	130,66	131,47	-0,6%	-0,81	▼
Síntese	70,74	67,37	5,0%	3,36	▲

### Preço médio por Quarto Disponível - (RevPar) em Fevereiro

	2008	2007	Variação 08/07		
			%	€	P/N
★★★	26,81	23,47	14,3%	3,35	▲
★★★★	33,09	30,78	7,5%	2,31	▲
★★★★★	61,59	54,40	13,2%	7,19	▲
Síntese	36,96	33,71	9,6%	3,25	▲

### Acumulado de Janeiro a Fevereiro

★★★	24,87	22,88	8,7%	1,98	▲
★★★★	31,46	30,30	3,8%	1,15	▲
★★★★★	59,20	54,31	9,0%	4,89	▲
Síntese	35,12	33,30	5,5%	1,83	▲

# ÁREA PROMOCIONAL DE LISBOA



## REVPAR REFLECTE BOM DESEMPENHO

A síntese do RevPar na Área Metropolitana de Lisboa subiu 11,1 por cento em Fevereiro, comparativamente com o mesmo mês do ano passado, tendo passado de 31,24 para 34,71 euros.

A subida mais expressiva no mês em análise foi protagonizada pelos hotéis de três estrelas, ao registarem um aumento de 17,6 por cento (de 19,63 para 23,08 euros, comparando com Fevereiro do ano anterior). Quanto à ocupação, a síntese relativa a Fevereiro denota uma subida de 7,5 por cento face ao mesmo mês de 2007. Destaque para o desempenho dos hotéis de cinco estrelas, que apresentam um aumento de 18 por cento neste indicador (de 39,09 para 46,12 por cento).

Com uma subida de 6,4 por cento em Fevereiro, os hotéis de três estrelas são os que melhor *performance* revelam em termos de preço médio por quarto vendido (de 41,68 para 44,35 euros).

A síntese mensal referente a Fevereiro mostra um avanço de 66,29, em Fevereiro de 2007, para 68,49 euros, correspondente a um avanço de 3,3 por cento.

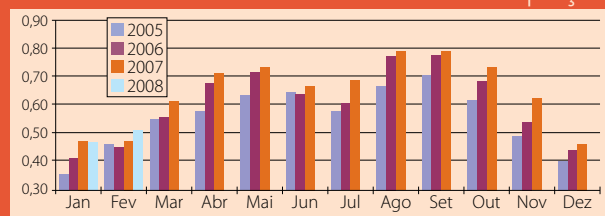
Ocupação Quarto em Fevereiro					
	2008	2007	Variação 08/07		
			%	PP	P/N
★★★	52,04%	47,09%	10,5%	4,95	▲
★★★★	51,46%	49,94%	3,1%	1,53	▲
★★★★★	46,12%	39,09%	18,0%	7,03	▲
Síntese	50,68%	47,13%	7,5%	3,55	▲
Acumulado de Janeiro a Fevereiro					
★★★	45,81%	45,28%	1,2%	0,53	▲
★★★★	48,97%	50,06%	-2,2%	-1,09	▼
★★★★★	44,69%	41,31%	8,2%	3,39	▲
Síntese	47,27%	47,02%	0,5%	0,25	▲

Preço médio por Quarto Vendido - (Average) em Fevereiro					
	2008	2007	Variação 08/07		
			%	€	P/N
★★★	44,35	41,68	6,4%	2,67	▲
★★★★	63,17	60,66	4,1%	2,51	▲
★★★★★	132,69	139,17	-4,6%	-6,47	▼
Síntese	68,49	66,29	3,3%	2,19	▲
Acumulado de Janeiro a Fevereiro					
★★★	45,87	43,17	6,2%	2,70	▲
★★★★	63,05	59,39	6,2%	3,66	▲
★★★★★	130,84	131,47	-0,5%	-0,63	▼
Síntese	69,32	65,76	5,4%	3,56	▲

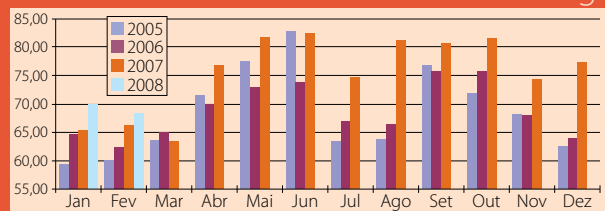
Preço médio por Quarto Disponível - (RevPar) em Fevereiro					
	2008	2007	Variação 08/07		
			%	€	P/N
★★★	23,08	19,63	17,6%	3,45	▲
★★★★	32,51	30,29	7,3%	2,22	▲
★★★★★	61,20	54,40	12,5%	6,80	▲
Síntese	34,71	31,24	11,1%	3,47	▲
Acumulado de Janeiro a Fevereiro					
★★★	21,01	19,55	7,5%	1,47	▲
★★★★	30,88	29,73	3,9%	1,15	▲
★★★★★	58,48	54,31	7,7%	4,17	▲
Síntese	32,77	30,92	6,0%	1,85	▲

(Amostra composta com base nas unidades do território da Área Metropolitana de Lisboa e dos territórios das Regiões de Turismo do Oeste, Ribatejo, Templários e Leiria/Fátima)

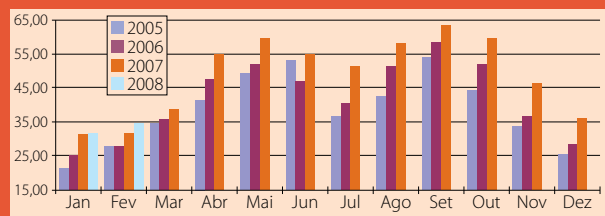
## Ocupação



## Average



## RevPar



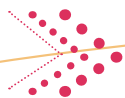
Esta amostra tem como base a totalidade do Universo de hotéis da Área Promocional, é fixa e composta por unidades Full Service e Residenciais independentemente da sua data de abertura.

Os números utilizados neste estudo são os seguintes:

- a dimensão das unidades
- a totalidade dos quartos e camas ocupados indicados pelas unidades;
- as receitas de quartos, a preços correntes, sem IVA e sem Pequeno Almoço;
- as receitas totais da operação, a preços correntes, sem IVA; sem receitas extraordinárias ou de operações financeiras.

ÁREA PROMOCIONAL DE LISBOA

	Fevereiro de 2008			
	★★★★★	★★★★	★★★	Total
Hotéis da Amostra	16	53	59	128
Quartos Amostra Fixa	3.079	8.568	5.392	17.039
Representatividade (em quartos)	82,5%	82,3%	74,5%	79,7%



## AEROPORTOS

### LISBOA COM MAIS VOOS E PASSAGEIROS

O número de passageiros registado no Aeroporto Internacional de Lisboa em Fevereiro aumentou 9,8 por cento, comparativamente com o mês homólogo do ano passado, totalizando 872 mil.

Em termos de acumulado do ano – Janeiro e Fevereiro –, a subida foi de 8,7 por cento para 1,78 milhões de passageiros.

Quanto ao número de voos, em Fevereiro foram registados 10.483, o que reflecte uma subida de 5,4 por cento face ao mesmo mês do ano anterior.

O acumulado do ano - 21.683 - traduz, no tocante aos voos, um aumento de quatro por cento relativamente ao mesmo período de 2007.

De referir que, em Fevereiro, a Portela registou mais de metade dos voos (10.483) da totalidade dos aeroportos nacionais (19.589).

### TRÁFEGO COMERCIAL EM FEVEREIRO

	NÚMERO DE VOOS				NÚMERO DE PASSAGEIROS			
	Fevereiro		Acumulado 2008		Fevereiro		Acumulado 2008	
	2008	Var % 08/07	2008	Var % 08/07	2008	Var % 08/07	2008	Var % 08/07
Lisboa	10.483	5,4%	21.683	4,0%	872.005	9,8%	1.782.249	8,7%
Porto	4.107	13,5%	8.490	11,1%	282.575	23,0%	586.770	20,1%
Faro	1.733	-4,8%	3.288	-8,9%	212.926	-0,3%	378.498	-3,7%
P.Delgada	683	6,7%	1.427	3,4%	46.457	1,5%	98.000	-0,3%
S. Maria	330	34,7%	717	33,3%	11.833	26,6%	22.273	28,0%
Horta	299	11,2%	617	8,8%	9.407	-0,6%	19.999	-1,2%
Flores	70	0,0%	146	0,0%	1.917	27,5%	4.045	15,0%
Funchal	1.694	7,4%	3.489	3,3%	169.830	9,9%	344.638	6,2%
Porto Santo	190	-3,1%	410	0,7%	6.649	-33,1%	15.878	-23,1%
Total	19.589		40.267		1.613.599		3.252.350	

Fonte: ANA Aeroportos

# Aeroportos online

**ANA** Aeroportos de Portugal

Lisboa • Faro • Porto • Ponta Delgada • Horta • Santa Maria • Flores

Por aqui consegue um melhor deal  
Consulte e download os horários  
Tijes e restaurantes  
Informações de segurança



[www.ana.pt](http://www.ana.pt)

## CRUZEIROS

### PORTO DE LISBOA RECEBE MENOS PASSAGEIROS

O Porto de Lisboa recebeu, nos dois primeiros meses do ano, seis navios e um total de 3.804 passageiros, dos quais 19 em *turnaround* e 3.785 em trânsito. Em Fevereiro, foi registado um total de 425 passageiros, três dos quais em *turnaround* e 422 em trânsito.

### TRÁFEGO EM FEVEREIRO

	Fevereiro			Acumulado Anual		
	2007	2008	Var %	2007	2008	Var %
Nº de navios	1	1	0,0%	8	6	-25,0%
Nº Passageiros Totais	1.100	425	-61,4%	8.310	3.804	-54,2%
Em Turnaround	14	3	-78,6%	29	19	-34,5%
Em trânsito	1.086	422	-61,1%	8.281	3.785	-54,3%

Fonte: Administração do Porto de Lisboa

Resultados em Fevereiro por volta										
	GreenFee		Variação (08/07)			Receita total		Variação (08/07)		
	2008	2007	%	Abs	P/N	2008	2007	%	Abs	P/N
Realizada	16.45	15.15	8.6%	1.3	▲	41.65	34.99	19.0%	6.7	▲
Não Sócio	26.18	23.01	13.8%	3.2	▲	66.28	53.13	24.8%	13.2	▲

Resultados de Janeiro a Fevereiro por volta										
	GreenFee		Variação (08/07)			Receita total		Variação (08/07)		
	2008	2007	%	Abs	P/N	2008	2007	%	Abs	P/N
Realizada	16.37	13.36	22.5%	3.0	▲	44.25	32.46	36.3%	11.8	▲
Não Sócio	27.45	24.57	11.7%	2.9	▲	74.22	59.72	24.3%	14.5	▲

Voltas realizadas por campo/dia em Fevereiro					
	2008		Variação (08/07)		
	2008	2007	%	Abs	P/N
Total	58.8	57.4	2.5%	1.4	▲
Sócio	21.9	19.6	11.5%	2.3	▲
Não Sócio	37.0	37.8	-2.2%	-0.8	▼

Voltas realizadas por campo/dia de Janeiro a Fevereiro					
	2008		Variação (08/07)		
	2008	2007	%	Abs	P/N
Total	47.4	48.6	-2.4%	-1.2	▼
Sócio	19.1	21.9	-12.8%	-2.8	▼
Não Sócio	28.4	26.7	6.1%	1.6	▲

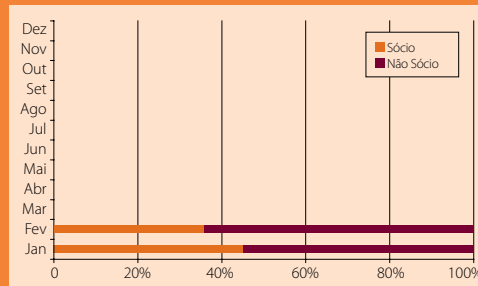
## ESCANDINAVOS DOMINAM CAMPOS

Os escandinavos, com 7.254 voltas, foram os praticantes de golfe que afluíram, em maior número, em Fevereiro, aos campos de golfe localizados em Lisboa, seguidos pelos portugueses, com 5.952 voltas e, em terceiro, pelos britânicos (2.102). Analisando o acumulado do ano, igualmente por nacionalidades, os portugueses ocupam o primeiro lugar (41,3 por cento), os escandinavos o segundo (31 por cento) e os britânicos o terceiro (11,3 por cento).

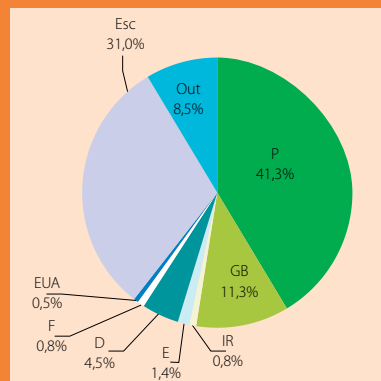
Fevereiro de 2008	9 buracos	18 buracos	Total
Campos	4	17	21
Amostra Fixa	2	15	17
	50,0%	88,2%	81,0%

Campos de Golfe disponíveis na Área Promocional de Lisboa de Lisboa (9 e 18 buracos).  
 Os números utilizados neste estudo são os seguintes:  
 - capacidade máxima de saídas indicadas pelos campos para o mês;  
 - número de saídas e nacionalidades fornecidos pelos campos;  
 - receitas de fee, sem IVA;  
 - receitas totais, sem IVA.

### PERCENTAGEM SÓCIO/NÃO SÓCIO

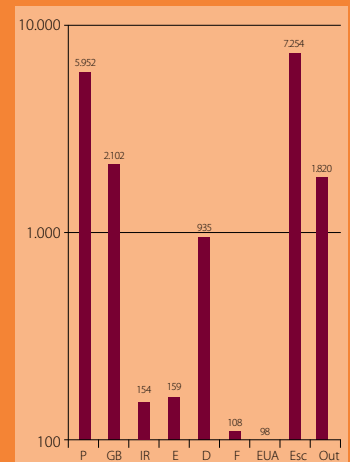


### NÚMERO DE VOLTAS ACUMULADO EM FEVEREIRO - % POR NACIONALIDADES

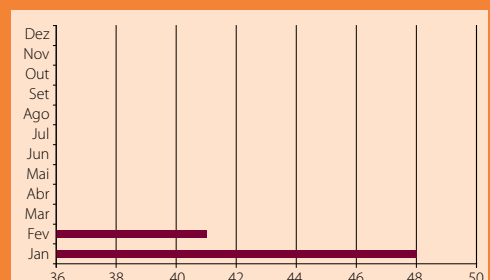


P-Portugal; GB-Grã-Bretanha; IR-Irlanda; E-Espanha; D-Alemanha; F-França; EUA-Estados Unidos; Esc-Escandinávia; Out-Outras Nações.

### NÚMERO DE VOLTAS EM FEVEREIRO POR NACIONALIDADE



### RECEITA POR VOLTA REALIZADA



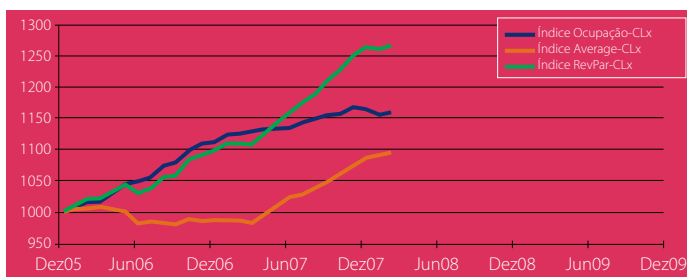
## FEVEREIRO POSITIVO

O positivismo evidenciado pelos indicadores em Janeiro manteve-se em Fevereiro relativamente à Cidade, Região e Área Promocional de Lisboa.

No tocante à ocupação, os valores foram de 1157 para a Cidade, 1165 para a Região e 1160 para a Área Promocional.

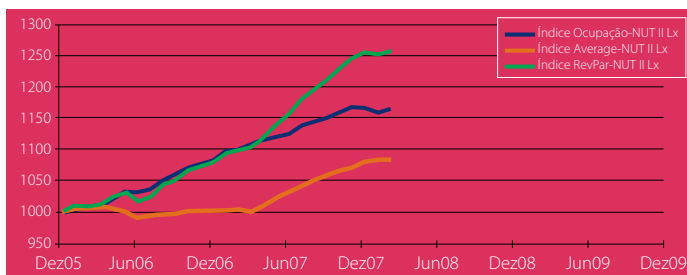
Paralelamente, o índice Average atingiu, no mesmo contexto, 1093, 1079 e 1093, respectivamente, enquanto o RevPar se situou em 1264, 1257 e 1268.

### CIDADE DE LISBOA



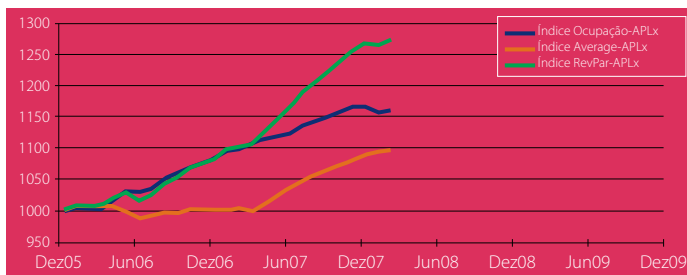
Índice Ocupação-CLx - (1000, Média de 2005) - Valor em Fevereiro de 2008: 1157  
 Índice Average-CLx - (1000, Média de 2005) - Valor em Fevereiro de 2008: 1093  
 Índice RevPar-CLx - (1000, Média de 2005) - Valor em Fevereiro de 2008: 1264

### REGIÃO DE LISBOA



Índice Ocupação-NUT II Lx - (1000, Média de 2005) - Valor em Fevereiro de 2008: 1165  
 Índice Average-NUT II Lx - (1000, Média de 2005) - Valor em Fevereiro de 2008: 1079  
 Índice RevPar-NUT II Lx - (1000, Média de 2005) - Valor em Fevereiro de 2008: 1257

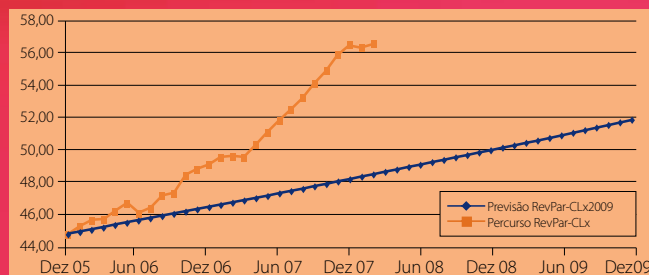
### ÁREA PROMOCIONAL DE LISBOA



Índice Ocupação-APLx - (1000, Média de 2005) - Valor em Fevereiro de 2008: 1160  
 Índice Average-APLx - (1000, Média de 2005) - Valor em Fevereiro de 2008: 1093  
 Índice RevPar-APLx - (1000, Média de 2005) - Valor em Fevereiro de 2008: 1268

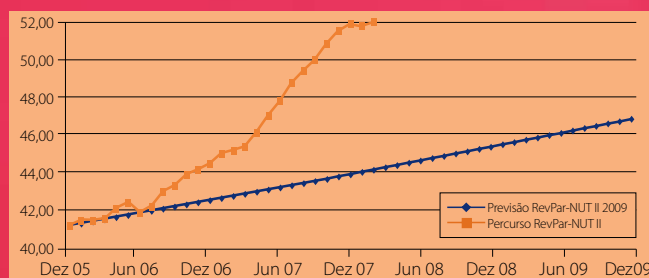
Todos os índices são a média móvel a 12 meses em função dos resultados mensais do ano de 2005.

### CIDADE DE LISBOA - REVPar2009



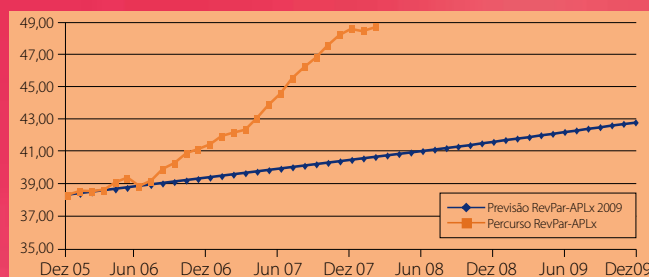
Previsão RevPar-CLx2009 para Fevereiro de 2008 = 48,54  
 Percurso RevPar-CLx para Fevereiro de 2008 = 56,65

### LISBOA REGIÃO - REVPar2009



Previsão RevPar-NUT II Lx2009 para Fevereiro de 2008 = 44,26  
 Percurso RevPar-NUT II Lx para Fevereiro de 2008 = 51,96

### LISBOA ÁREA PROMOCIONAL - REVPar2009



Previsão RevPar-APLx2009 para Fevereiro de 2008 = 40,8  
 Percurso RevPar-APLx para Fevereiro de 2008 = 48,75

## OBJECTIVOS ULTRAPASSADOS

Os objectivos traçados para o RevPar foram novamente superados em Fevereiro na Cidade, Região e Área Promocional de Lisboa.

As previsões apontavam para 48,54 (Cidade), 44,26 (Região) e 40,8 (Área Promocional), tendo esses valores alcançado, respectivamente, 56,65, 51,96 e 48,75.