

OBSERVATÓRIO DO TURISMO DE LISBOA

Dados de Setembro de 2007



OUTONO CONFIRMA INDICADORES

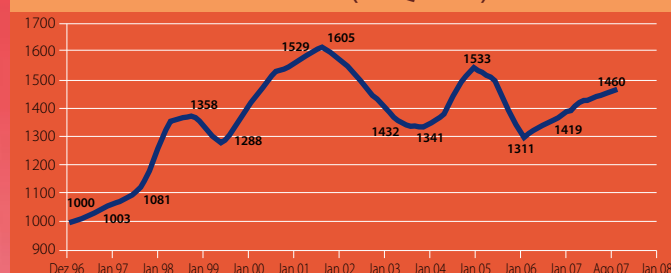
No mês de Setembro, a evolução dos principais indicadores do sector hoteleiro de Lisboa, da sua Região e da Área Promocional revelou-se muito positiva, confirmando os resultados que vêm sendo verificados desde o início do ano. O mesmo pode ser afirmado em relação à totalidade da última década.

Com efeito, os números contabilizados nos estabelecimentos hoteleiros da capital portuguesa em Setembro reafirmaram a tendência generalizada do sector: a ocupação por quarto registou um aumento médio de 3,7 por cento, sendo o aumento médio acumulado desde Janeiro de 4,9 por cento; o Average registou um aumento médio de 9,7 por cento, com um acumulado de Janeiro a Setembro de oito por cento; no RevPar o aumento médio foi de 13,8 por cento, com um acumulado de Janeiro a Setembro de 13,3 por cento.

Na região de Lisboa, os dados confirmam as tendências verificadas na capital: no mês de Setembro houve um aumento médio de 2,3 por cento no Índice de Ocupação Quarto (acumulado Janeiro-Setembro de 7,3 por cento), o Average sofreu uma variação positiva de 5,1 por cento (7,3 no acumulado de Janeiro a Setembro) e o RevPar teve um aumento médio de 7,6 por cento (acumulado de 15,1 por cento).

Finalmente, na Área Promocional de Lisboa, a ocupação/quarto teve um aumento médio de dois por cento (acumulado Janeiro-Setembro de 7,3 por cento), o Average registou um aumento médio de 6,4 por cento (8,1 por cento em Janeiro-Setembro) e o RevPar registou em Setembro um aumento médio de 8,5 por cento (no período Janeiro-Setembro elevou-se a 16 por cento).

ÍNDICE LISBOA (VTQD-96)



Índice Lisboa (VTQD-96): 1460

Este índice é baseado no valor médio dos acumulados de Vendas Totais por Quarto Disponível do ano de 1996, ano zero da InfoGest Lisboa Cidade

ANÁLISES DESTA EDIÇÃO

EVOLUÇÃO DOS MERCADOS

DADOS DA HOTELARIA

CIDADE DE LISBOA

REGIÃO DE LISBOA (NUT II)

ÁREA PROMOCIONAL

DE LISBOA

AEROPORTO E CRUZEIROS

INFOGOLFE

ÍNDICES POR REGIÃO

E OBJECTIVOS

Os dados contidos nesta edição do Observatório do Turismo de Lisboa podem ser consultados, na sua versão integral, em: www.visitlisboa.com

DORMIDAS E PROVEITOS SOBEM EM AGOSTO

Os estabelecimentos hoteleiros nacionais registaram mais dormidas e proveitos em Agosto, por comparação com os resultados obtidos no mesmo mês do ano passado, indicam dados agora divulgados pelo Instituto Nacional de Estatística (INE).

Em Agosto último, verificaram-se 5,6 milhões de dormidas, o que representa um crescimento homólogo de 3,6 por cento face ao ano anterior. Em termos de acumulado do ano, foram acolhidos nove milhões de hóspedes, a que corresponderam 27,5 milhões de dormidas, representando variações homólogas positivas, face a 2006, de 6,7 e 5,0 por cento, respectivamente.

Os proveitos totais, por sua vez, atingiram 255,1 milhões de euros e os de aposento 188,6 milhões, o que equivale a variações homólogas positivas de 5,2 e 6,0 por cento, respectivamente.

Os valores acumulados, de Janeiro a Agosto, ascenderam a 1 290,6 milhões de euros de proveitos de aposento e 878,0 milhões de euros de proveitos de aposento, equivalendo a acréscimos homólogos de 8,4 e de 9,8 por cento, respectivamente.

De salientar ainda que, em Agosto, o RevPar foi de 51,1 euros, representando um acréscimo homólogo de 4,2 por cento comparativamente a 2006. No acumulado do ano, o rendimento médio por quarto situou-se em 31,7 euros, valor correspondente a um aumento de 8,9 por cento face a igual período de 2006.



Evolução dos Mercados - Dormidas Acumulado Janeiro a Agosto 2007 Área Metropolitana de Lisboa (NUT II)

	Valor	Variação %	
Espanha	938 341	2,5%	▲
Alemanha	354.001	-4,7%	▼
Reino Unido	356.529	13,2%	▲
Itália	354.480	6,2%	▲
França	343.926	12,1%	▲
EUA	246.631	8,8%	▲
Brasil	216.458	13,0%	▲
Bélgica e Holanda	278.783	6,4%	▲
Escandinávia	229.913	1,7%	▲
Irlanda	63.611	2,3%	▲
Polónia	39.013	6,1%	▲
Rússia	46.325	53,2%	▲
Suíça	77.225	4,7%	▲

Evolução dos Principais Indicadores da Hotelaria Acumulado Janeiro a Agosto 2007 Área Metropolitana de Lisboa (NUT II)

	Valor	Variação %	
Totais			
Hóspedes	2.499.714	6,2%	▲
Dormidas	3.880.055	5,0%	▲
Receitas (€)	363.336.723	12,8%	▲
Mercados Externos			
Hóspedes	1.559.635	6,8%	▲
Dormidas	2.648.561	3,5%	▲
Mercado Interno			
Hóspedes	940.079	5,3%	▲
Dormidas	1.231.494	8,5%	▲

Evolução dos Mercados - Dormidas Acumulado Janeiro a Agosto 2007 Outras Cidades Europeias

	Valor	Variação %	
Munique	6.167.556	8,1%	▲
Hamburgo	4.949.163	5,2%	▲
Budapeste	4.020.851	-0,7%	▼
Estocolmo	3.737.889	4,9%	▲
Helsínquia	2.020.464	9,5%	▲
Tallinn	1.443.863	-0,9%	▼
Bilbau	769.014	3,7%	▲

Acumulado Janeiro a Julho 2007 Outras Cidades Europeias

	Valor	Variação %	
Viena	5.555.001	0,4%	▲
Copenhaga	2.654.872	5,1%	▲
Valência	2.040.717	16,2%	▲
Zurique	1.961.839	8,5%	▲

Acumulado Janeiro a Junho 2007 Outras Cidades Europeias

	Valor	Variação %	
Barcelona	7.383.042	7,7%	▲
Lisboa Cidade	2.788.498	5,5%	▲



CIDADE DE LISBOA

(Amostra composta com base nas unidades hoteleiras da cidade de Lisboa)

CAPITAL DO TURISMO

Os números positivos contabilizados nos estabelecimentos hoteleiros da capital portuguesa no mês de Setembro confirmam a tendência generalizada do sector. A ocupação por quarto registou um aumento médio de 3,7 por cento (3,1 por cento nos estabelecimentos de três estrelas, 1,6 por cento nos de quatro e 12,8 por cento nos de cinco), sendo o aumento médio acumulado desde Janeiro de 4,9 por cento (6,5 por cento nas unidades de três estrelas, 8,6 por cento nas de quatro e 6,2 por cento negativos nas de cinco estrelas). O preço por quarto vendido (Average) registou um aumento médio de 9,7 por cento: 8,3 por cento nas unidades de três estrelas, 13,7

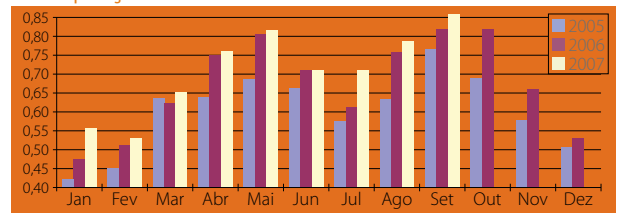
por cento nas de quatro e 3,7 negativos nas de cinco estrelas. No que se refere ao acumulado de Janeiro a Setembro, cujo aumento médio foi de oito por cento, os aumentos de acordo com a categoria das unidades hoteleiras foi de 5,6 por cento (três estrelas), 6,4 por cento (quatro) e 15,9 por cento (cinco). No RevPar foi igualmente positiva a tendência verificada. O aumento médio foi de 13,8 por cento (11,7 por cento nos hotéis de três estrelas, 15,5 nos de quatro estrelas e 8,6 nas unidades de cinco estrelas). O aumento do acumulado de Janeiro a Setembro foi de 13,3 por cento (12,6 por cento nas unidades de três estrelas, 15,5 por cento nas unidades de quatro estrelas e 8,6 por cento nas unidades de cinco estrelas).

Ocupação Quarto em Setembro					
	2007	2006	Variação 07/06		
			%	PP	P/N
★★★	93,60%	90,8%	3,1%	2,80	▲
★★★★	85,20%	83,8%	1,6%	1,37	▲
★★★★★	77,74%	68,9%	12,8%	8,81	▲
Síntese	85,35%	82,3%	3,7%	3,07	▲
Acumulado de Janeiro a Setembro					
★★★	79,95%	75,0%	6,5%	4,91	▲
★★★★	74,15%	68,3%	8,6%	5,85	▲
★★★★★	56,99%	60,8%	-6,2%	-3,79	▼
Síntese	71,51%	68,2%	4,9%	3,34	▲

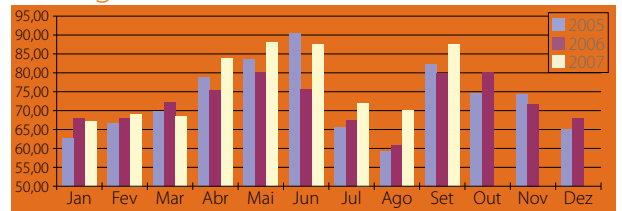
Preço médio por Quarto Vendido - (Average) em Setembro					
	2007	2006	Variação 07/06		
			%	€	P/N
★★★	58,15	53,69	8,3%	4,46	▲
★★★★	76,98	67,73	13,7%	9,25	▲
★★★★★	148,45	154,23	-3,7%	-5,78	▼
Síntese	87,27	79,53	9,7%	7,74	▲
Acumulado de Janeiro a Setembro					
★★★	53,07	50,23	5,6%	2,84	▲
★★★★	68,29	64,18	6,4%	4,11	▲
★★★★★	141,55	122,17	15,9%	19,38	▲
Síntese	77,85	72,06	8,0%	5,80	▲

Preço médio por Quarto Disponível - (RevPar) em Setembro					
	2007	2006	Variação 07/06		
			%	€	P/N
★★★	54,43	48,75	11,7%	5,68	▲
★★★★	65,59	56,78	15,5%	8,81	▲
★★★★★	115,40	106,31	8,6%	9,09	▲
Síntese	74,49	65,43	13,8%	9,05	▲
Acumulado de Janeiro a Setembro					
★★★	42,43	37,70	12,6%	4,73	▲
★★★★	50,64	43,84	15,5%	6,80	▲
★★★★★	80,67	74,26	8,6%	6,41	▲
Síntese	55,67	49,12	13,3%	6,55	▲

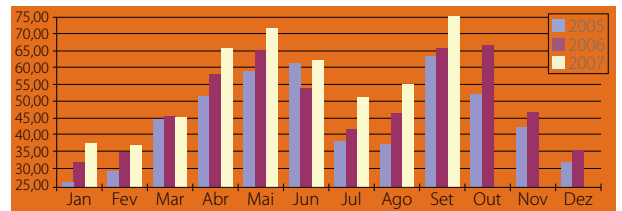
Ocupação



Average



RevPar



Esta amostra tem como base a totalidade do Universo de hotéis da Cidade de Lisboa, é fixa e composta por unidades Full Service e Residenciais independentemente da sua data de abertura. Os números utilizados neste estudo são os seguintes:

- a dimensão das unidades
- a totalidade dos quartos e camas ocupados indicados pelas unidades;
- as receitas de quartos, a preços correntes, sem IVA e sem Pequeno Almoço;
- as receitas totais da operação, a preços correntes, sem IVA; sem receitas extraordinárias ou de operações financeiras.

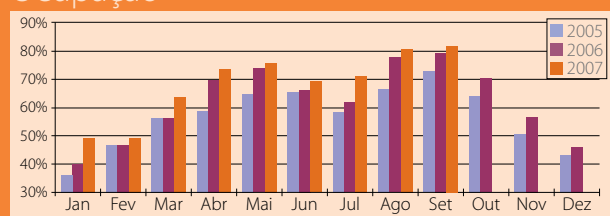
Setembro de 2007				
	★★★★★	★★★★	★★★	Total
Hotéis da Amostra	9	29	20	58
Quartos Amostra	2.247	5.439	2.172	9.858
Representatividade (em quartos)	78,3%	80,3%	77,4%	80,0%



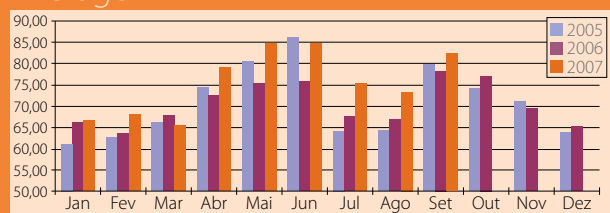
REGIÃO DE LISBOA (NUT II-ÁREA METROPOLITANA)

A Região de Lisboa inclui os concelhos da Área Metropolitana de Lisboa (Amostra composta com base nas unidades da NUT II - Lisboa)

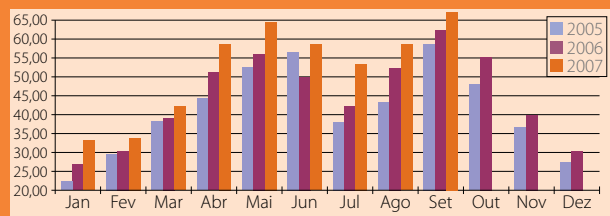
Ocupação



Average



RevPar



Esta amostra tem como base a totalidade do Universo de hotéis da Nut II - Lisboa, é fixa e composta por unidades Full Service e Residenciais independentemente da sua data de abertura. Os números utilizados neste estudo são os seguintes:

- a dimensão das unidades
- a totalidade dos quartos e camas ocupados indicados pelas unidades;
- as receitas de quartos, a preços correntes, sem IVA e sem Pequeno Almoço;
- as receitas totais da operação, a preços correntes, sem IVA; sem receitas extraordinárias ou de operações financeiras.

REGIÃO DE LISBOA

Setembro de 2007				
	★★★★★	★★★★	★★★	Total
Hotéis da Amostra	16	50	40	106
Quartos Amostra Fixa	2.917	8.390	3.773	15.080
Representatividade (em quartos)	88,2%	82,9%	87,9%	85,1%

INDICADORES CONTINUAM OPTIMISTAS

A generalidade dos dados referentes ao sector é positiva no mês de Setembro, na Região de Lisboa. Houve um aumento médio de 2,3 por cento no Índice de Ocupação Quarto (0,5 negativos nas unidades hoteleiras de três estrelas, 3,3 por cento nas de quatro e 3,1 por cento nas de cinco estrelas). O acumulado Janeiro-Setembro teve um aumento de 7,3 por cento (8,1 por cento nas unidades de três estrelas, 7,7 por cento nas unidades de quatro estrelas e 3,4 nas de cinco). O Índice Average sofreu uma variação positiva de 5,1 por cento (7,3 no acumulado de Janeiro a Setembro).

No que se refere ao RevPar, o aumento médio foi de 7,6 por cento (4,6 por cento para as unidades de três estrelas, 18,3 por cento para as unidades de quatro e 5,8 por cento negativos para as unidades de cinco estrelas), e o acumulado de Janeiro a Setembro registou um aumento médio de 15,1 por cento (12 por cento nas unidades de três estrelas, 17,8 nas unidades de quatro estrelas e 14,6 nas unidades de cinco).

Ocupação Quarto em Setembro

	2007	2006	Variação 07/06		
			%	PP	P/N
★★★	86,84%	87,31%	-0,5%	-0,47	▼
★★★★	82,54%	79,89%	3,3%	2,65	▲
★★★★★	72,43%	70,26%	3,1%	2,17	▲
Síntese	81,66%	79,82%	2,3%	1,84	▲

Acumulado de Janeiro a Setembro

★★★	74,82%	69,22%	8,1%	5,60	▲
★★★★	69,80%	64,78%	7,7%	5,02	▲
★★★★★	57,67%	55,79%	3,4%	1,87	▲
Síntese	68,65%	63,99%	7,3%	4,66	▲

Preço médio por Quarto Vendido - (Average) em Setembro

	2007	2006	Variação 07/06		
			%	€	P/N
★★★	56,59	53,81	5,2%	2,78	▲
★★★★	74,40	64,98	14,5%	9,42	▲
★★★★★	148,33	162,35	-8,6%	-14,02	▼
Síntese	82,34	78,33	5,1%	4,02	▲

Acumulado de Janeiro a Setembro

★★★	52,21	50,37	3,7%	1,84	▲
★★★★	67,11	61,36	9,4%	5,76	▲
★★★★★	147,12	132,65	10,9%	14,47	▲
Síntese	76,33	71,15	7,3%	5,18	▲

Preço médio por Quarto Disponível - (RevPar) em Setembro

	2007	2006	Variação 07/06		
			%	€	P/N
★★★	49,14	46,48	4,6%	2,16	▲
★★★★	61,41	51,91	18,3%	9,50	▲
★★★★★	107,44	114,07	-5,8%	-6,63	▼
Síntese	67,24	62,52	7,6%	4,72	▲

Acumulado de Janeiro a Setembro

★★★	39,07	34,87	12,0%	4,20	▲
★★★★	46,84	39,75	17,8%	7,09	▲
★★★★★	84,84	74,01	14,6%	10,83	▲
Síntese	52,40	45,53	15,1%	6,87	▲

ÁREA PROMOCIONAL DE LISBOA



SUBIDAS GENERALIZADAS

Na Área Promocional de Lisboa, a Ocupação, no que se refere ao acumulado Janeiro-Setembro, registou um aumento médio de 7,3 por cento (8,8 por cento nas unidades de três estrelas, 8,1 por cento nas de quatro e 2,4 por cento nas de cinco). Os índices referentes a Setembro tiveram um aumento médio de 2 por cento (0,6 por cento nas unidades de três estrelas, 3,9 por cento nos estabelecimentos de quatro e 0,8 por cento nos de cinco). O Average registou um aumento médio de 6,4 por cento (8,1 no acumulado Janeiro-Setembro), com 8,4 por cento de aumento nas unidades de três estrelas (3,2 por cento no acumulado), 12,7 por cento nas de quatro (9,3 por cento no acumulado) e 7,3 negativos nas unidades de cinco estrelas (acumulado de 12,4 por cento). O RevPar registou em Setembro um aumento médio de 8,5 por cento (9,0 nas unidades de três estrelas, 17,1 por cento nas unidades de quatro estrelas e -6,5 por cento nas unidades de cinco estrelas), enquanto que no período Janeiro-Setembro se elevou em 16 por cento (12,3 por cento nas unidades de três estrelas, 18,1 nas unidades de quatro e 15,2 por cento nas unidades de cinco estrelas).

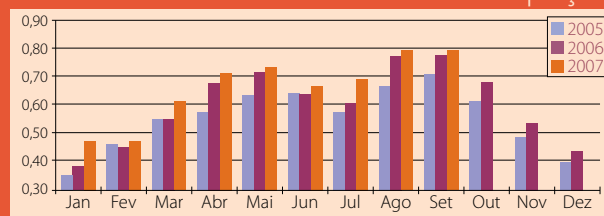
Ocupação Quarto em Setembro					
	2007	2006	Variação 07/06		
			%	PP	P/N
★★★	77,91%	77,45%	0,6%	0,46	▲
★★★★	82,23%	79,15%	3,9%	3,09	▲
★★★★★	70,81%	70,26%	0,8%	0,55	▲
Síntese	78,69%	77,15%	2,0%	1,54	▲
Acumulado de Janeiro a Setembro					
★★★	66,08%	60,72%	8,8%	5,36	▲
★★★★	69,21%	64,04%	8,1%	5,18	▲
★★★★★	57,15%	55,79%	2,4%	1,35	▲
Síntese	66,05%	61,57%	7,3%	4,49	▲

Preço médio por Quarto Vendido - (Average) em Setembro					
	2007	2006	Variação 07/06		
			%	€	P/N
★★★	55,26	50,99	8,4%	4,26	▲
★★★★	74,08	65,75	12,7%	8,33	▲
★★★★★	150,57	162,35	-7,3%	-11,78	▼
Síntese	80,41	75,59	6,4%	4,83	▲
Acumulado de Janeiro a Setembro					
★★★	50,98	49,39	3,2%	1,59	▲
★★★★	66,95	61,26	9,3%	5,70	▲
★★★★★	149,13	132,65	12,4%	16,48	▲
Síntese	74,63	69,06	8,1%	5,58	▲

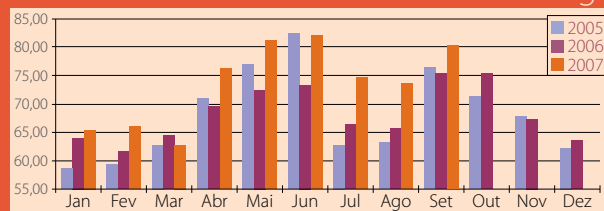
Preço médio por Quarto Disponível - (RevPar) em Setembro					
	2007	2006	Variação 07/06		
			%	€	P/N
★★★	43,05	39,50	9,0%	3,56	▲
★★★★	60,92	52,04	17,1%	8,88	▲
★★★★★	106,62	114,07	-6,5%	-7,45	▼
Síntese	63,28	58,32	8,5%	4,96	▲
Acumulado de Janeiro a Setembro					
★★★	33,69	29,99	12,3%	3,70	▲
★★★★	46,34	39,23	18,1%	7,11	▲
★★★★★	85,23	74,01	15,2%	11,22	▲
Síntese	49,30	42,52	16,0%	6,78	▲

(Amostra composta com base nas unidades do território da Área Metropolitana de Lisboa e dos territórios das Regiões de Turismo do Oeste, Ribatejo, Templários e Leiria/Fátima)

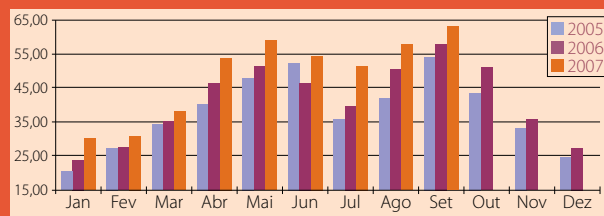
Ocupação



Average



RevPar



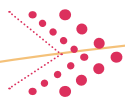
Esta amostra tem como base a totalidade do Universo de hotéis da Área Promocional, é fixa e composta por unidades Full Service e Residenciais independentemente da sua data de abertura.

Os números utilizados neste estudo são os seguintes:

- a dimensão das unidades
- a totalidade dos quartos e camas ocupados indicados pelas unidades;
- as receitas de quartos, a preços correntes, sem IVA e sem Pequeno Almoço;
- as receitas totais da operação, a preços correntes, sem IVA; sem receitas extraordinárias ou de operações financeiras.

ÁREA PROMOCIONAL DE LISBOA

Setembro de 2007				
	★★★★★	★★★★	★★★	Total
Hotéis da Amostra	17	53	61	132
Quartos Amostra Fixa	3.094	8.573	5.513	17.304
Representatividade (em quartos)	83,2%	84,2%	74,5%	79,8%



AEROPORTOS

AEROPORTO DE LISBOA RECEBE 11 889 VOOS

O Aeroporto de Lisboa recebeu em Setembro perto de 12 mil voos (11 889), continuando a ser responsável pelo acolhimento de quase 50 por cento dos passageiros que utilizaram os aeroportos portugueses: 1 309 426 do total de 2 757 694. Desde o início do ano, o aeroporto da capital portuguesa registou um total de 105 687 voos, que transportaram 10 287 053 viajantes (de um total de 20 896 105 em todos os aeroportos nacionais).

TRÁFEGO COMERCIAL EM SETEMBRO

	NÚMERO DE VOOS				NÚMERO DE PASSAGEIROS			
	Setembro		Acumulado 2007		Setembro		Acumulado 2007	
	2007	Var % 07/06	2007	Var % 07/06	2007	Var % 07/06	2007	Var % 07/06
Lisboa	11.889	4,0%	105.687	6,1%	1.309.426	10,6%	10.287.053	8,9%
Porto	4.386	5,4%	37.974	7,1%	395.565	17,3%	3.059.798	16,2%
Faro	4.533	7,5%	32.768	10,0%	691.215	9,0%	4.532.849	8,6%
P. Delgada	1.135	8,9%	9.441	5,1%	93.946	4,6%	758.903	3,6%
S. Maria	279	35,4%	2.617	20,5%	7.287	22,7%	74.138	5,9%
Horta	439	17,4%	3.681	4,5%	19.760	4,2%	165.467	1,4%
Flores	124	-1,6%	1.138	7,4%	3.774	-2,2%	32.279	1,9%
Funchal	1.847	-7,7%	16.550	-8,6%	222.267	3,8%	1.865.740	1,1%
Porto Santo	307	-35,1%	2.188	-42,3%	14.454	-9,6%	119.878	-4,2%
Total	24.939		212.044		2.757.694		20.896.105	

Fonte: ANA Aeroportos

Aeroportos online

ANA Aeroportos de Portugal

Lisboa · Faro · Porto · Ponta Delgada · Horta · Santa Maria · Flores

Partidas e Chegadas em tempo real
Consulta e download de horários
Lojas e restaurantes
Informações aos passageiros



www.ana.pt

CRUZEIROS

MAIS DE 200 MIL PASSAGEIROS NO PORTO DE LISBOA

Desde o início de 2007, o Porto de Lisboa recebeu um total de 188 navios, tendo sido o mês de Setembro responsável por 50 deles (um aumento de 4,2 por cento em relação ao ano anterior). Na capital portuguesa desembarcaram 52 720 passageiros em Setembro (mais 8,1 por cento do que em 2006), sendo o acumulado desde o início do ano de 207 189 passageiros. Dos passageiros acolhidos em Setembro, 5557 utilizaram o porto em turnaround enquanto que 47 163 o fizeram em trânsito.

TRÁFEGO COMERCIAL EM SETEMBRO

	Setembro			Acumulado Anual		
	2006	2007	Var % 07/06	2006	2007	Var % 07/06
Nº de navios	48	50	4,2%	206	188	-8,7%
Nº Passageiros Totais	48.750	52.720	8,1%	214.895	207.189	-3,6%
Em Turnaround	3.012	5.557	84,5%	27.974	22.415	-19,9%
Em trânsito	45.738	47.163	3,1%	186.921	184.774	-1,1%

Fonte: Administração do Porto de Lisboa

Resultados em Setembro por volta										
	GreenFee		Variação (07/06)			Receita total		Variação (07/06)		
	2007	2006	%	Abs	P/N	2007	2006	%	Abs	P/N
Realizada	18,94	20,62	-8,1%	-1,7	▼	35,97	34,66	3,8%	1,3	▲
Não Sócio	28,69	33,30	-13,9%	-4,6	▼	54,48	55,98	-2,7%	-1,5	▼

Resultados de Janeiro a Setembro por volta										
	GreenFee		Variação (07/06)			Receita total		Variação (07/06)		
	2007	2006	%	Abs	P/N	2007	2006	%	Abs	P/N
Realizada	18,76	18,92	-0,9%	-0,2	▼	37,64	33,67	11,8%	4,0	▲
Não Sócio	29,46	33,04	-10,8%	-3,6	▼	59,10	58,77	0,6%	0,3	▲

Voltas realizadas por campo/dia em Setembro					
			Variação (07/06)		
	2007	2006	%	Abs	P/N
Total	61,8	64,4	-4,0%	-2,6	▼
Sócio	21,0	24,5	-14,3%	-3,5	▼
Não Sócio	40,8	39,9	2,4%	0,9	▲

Voltas realizadas por campo/dia de Janeiro a Setembro					
			Variação (07/06)		
	2007	2006	%	Abs	P/N
Total	61,6	63,4	-2,9%	-1,8	▼
Sócio	22,3	27,1	-17,5%	-4,7	▼
Não Sócio	39,3	36,4	7,9%	2,9	▲

OPÇÕES CONFIRMADAS

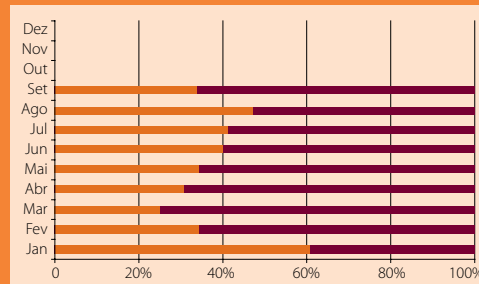
Nicho estratégico do turismo nacional, o golfe impõe-se cada vez mais como uma área de eleição no quadro do turismo português. Em Setembro, foi identificada a nacionalidade do jogador em 21 876 das voltas observadas na amostra. Tais voltas distribuíram-se da seguinte maneira, de acordo com as origens dos praticantes: Portugal 9.657; Grã-Bretanha 6171; Irlanda 603; Espanha 434; Alemanha, 654; França 278; Estados Unidos 338; Escandinávia 1866.

Setembro de 2007	9 buracos	18 buracos	Total
Campos	4	17	21
Amostra Fixa	2	15	17
	50,0%	88,2%	81,0%

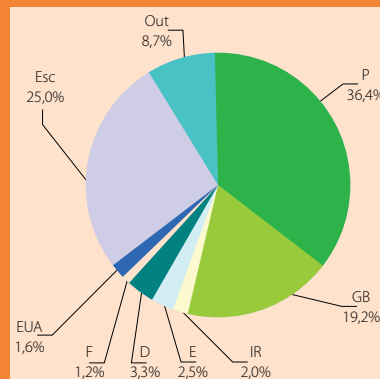
Campos de Golfe disponíveis na Área Promocional de Lisboa de Lisboa (9 e 18 buracos).
Os números utilizados neste estudo são os seguintes:

- capacidade máxima de saídas indicadas pelos campos para o mês;
- número de saídas e nacionalidades fornecidos pelos campos;
- receitas de fee, sem IVA;
- receitas totais, sem IVA.

PERCENTAGEM SÓCIO/NÃO SÓCIO

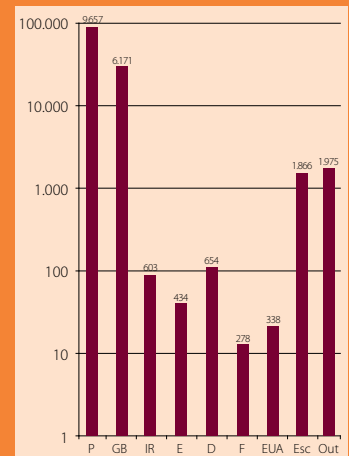


NÚMERO DE VOLTAS ACUMULADO EM SETEMBRO - % POR NACIONALIDADES

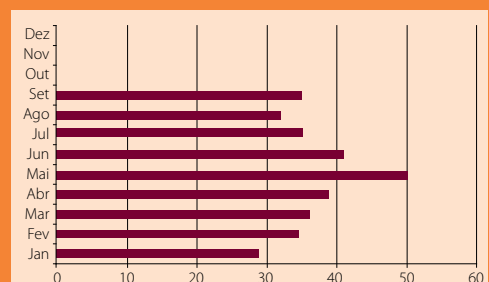


P-Portugal; GB-Grã-Bretanha; IR-Irlanda; E-Espanha; D-Alemanha; F-França; EUA-Estados Unidos; Esc-Escandinávia; Out-Outras Nações.

NÚMERO DE VOLTAS EM SETEMBRO POR NACIONALIDADE



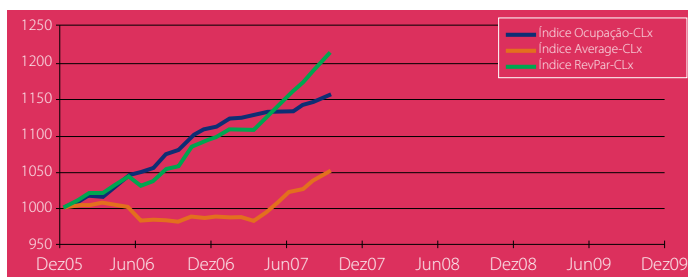
RECEITA POR VOLTA REALIZADA



TENDÊNCIAS POSITIVAS

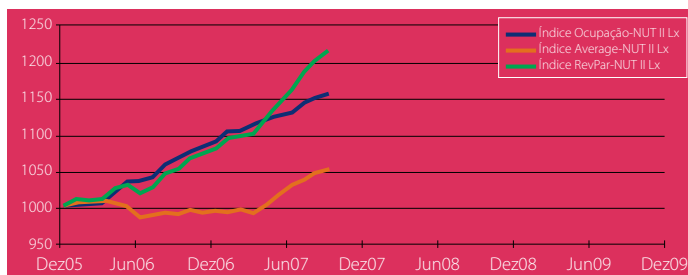
Os dados referentes ao sector no mês de Setembro indicam a evolução positiva que se verifica desde o início do ano na cidade de Lisboa, na sua Região e na respectiva Área Promocional. Em termos de Índice de Ocupação, os valores de Setembro foram de 1153 para a CLx (1147 em Agosto), 1152 para a Região de Lisboa (1146 em Agosto) e 1146 para a APLx (1140 em Agosto). O Índice Average registou respectivamente 1048, 1050 e 1064, e Índice RevPar 1209, 1209 e 1219.

CIDADE DE LISBOA



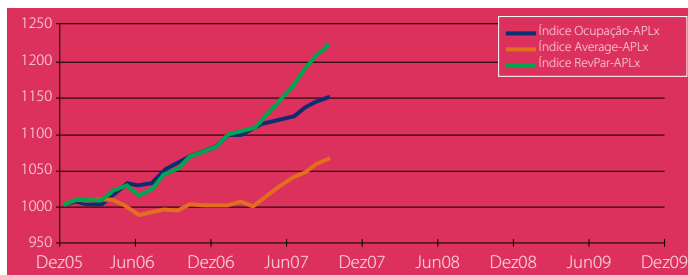
Índice Ocupação (1000, Média de 2005) - Valor em Setembro de 2007: 1153
Índice Average (1000, Média de 2005) - Valor em Setembro de 2007: 1048
Índice RevPar (1000, Média de 2005) - Valor em Setembro de 2007: 1209

REGIÃO DE LISBOA



Índice Ocupação (1000, Média de 2005) - Valor em Setembro de 2007: 1152
Índice Average (1000, Média de 2005) - Valor em Setembro de 2007: 1050
Índice RevPar (1000, Média de 2005) - Valor em Setembro de 2007: 1209

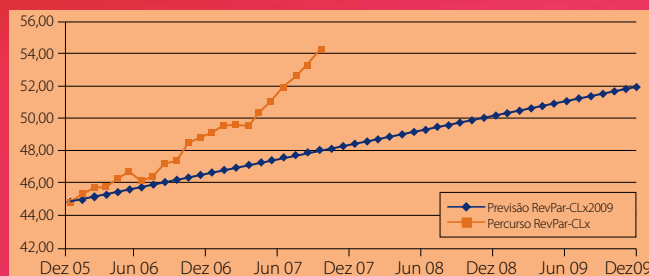
ÁREA PROMOCIONAL DE LISBOA



Índice Ocupação (1000, Média de 2005) - Valor em Setembro de 2007: 1146
Índice Average (1000, Média de 2005) - Valor em Setembro de 2007: 1064
Índice RevPar (1000, Média de 2005) - Valor em Setembro de 2007: 1219

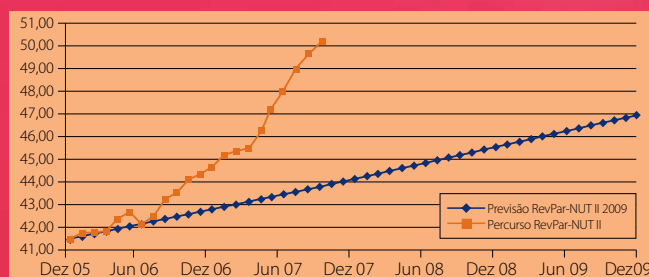
Todos os índices são a média móvel a 12 meses em função dos resultados mensais do ano de 2005.

CIDADE DE LISBOA - REVPar2009



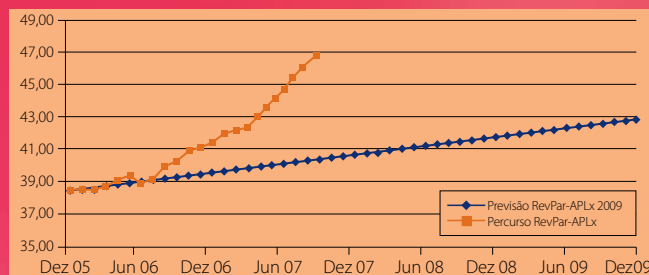
Objectivo para Setembro de 2007 = 47,79
Percurso para Setembro de 2007 = 54,18

LISBOA REGIÃO - REVPar2009



Objectivo para Setembro de 2007 = 43,66
Percurso para Setembro de 2007 = 49,98

LISBOA ÁREA PROMOCIONAL - REVPar2009



Objectivo para Setembro de 2007 = 40,35
Percurso para Setembro de 2007 = 46,88

NO BOM CAMINHO

As previsões, que indicavam respectivamente 47,79; 43,66 e 40,35 registaram 54,18; 49,98 e 46,88, sempre no horizonte de 2009. O crescimento demonstra mais uma vez que os objectivos definidos para o período continuam a ser superados de maneira confortável.