

# OBSERVATÓRIO DO TURISMO DE LISBOA

Dados de Novembro de 2008



## NOVEMBRO CONFIRMA TENDÊNCIA DE RETRACÇÃO

Os resultados dos principais indicadores financeiros da hotelaria da Cidade, Região e Área Promocional de Lisboa confirmam a tendência que já se tinha verificado anteriormente no sector para a existência de quebras generalizadas na ocupação em todas as categorias, de três, quatro e cinco estrelas. Esta tendência começa agora a estender-se à área financeira, com os preços a apresentarem-se tendencialmente em queda e começando a arrastar consigo os valores acumulados do ano.

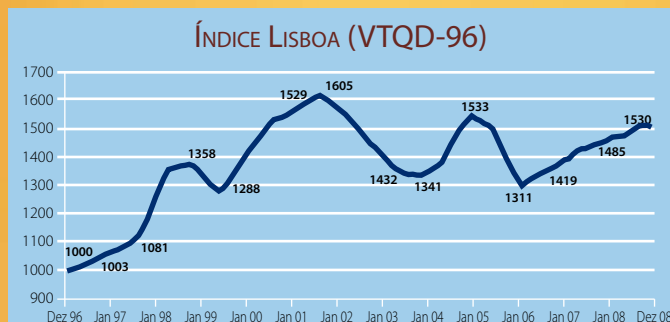
O Aeroporto Internacional de Lisboa registou, em Novembro, menos voos e menos passageiros que no ano transacto, em igual período. No entanto, os valores acumulados do ano estão ainda marginalmente positivos.

Refira-se, a propósito, que, desde o início do ano até ao final do mês de Novembro, passaram já pela Portela mais de 12,5 milhões de passageiros, o que corresponde a cerca de metade do número verificado em todo o território nacional.

Em melhor forma parecem estar os cruzeiros. Pese embora um ligeiro decréscimo verificado durante o mês de Novembro, já se verificou, até à data, um aumento de 20,9 por cento no número de navios, a que corresponde um aumento de 35,7 por cento do total de passageiros.

No golfe, destaque para o facto de terem existido, em Novembro, um maior número de voltas que no ano anterior, e para os valores comparativos que foram marginalmente positivos no que toca a *Green Fees*, embora as receitas totais se encontrem em quebra.

Apesar do cenário aparentemente negativo, os índices e objectivos traçados para o mês foram superados, tanto na Cidade de Lisboa, como na Região e Área Promocional.



### Índice Lisboa (VTQD-96): 1530

Este índice é baseado no valor médio dos acumulados de Vendas Totais por Quarto Disponível do ano de 1996, ano zero da InfoGest Lisboa Cidade

## ANÁLISES DESTA EDIÇÃO

EVOLUÇÃO DOS MERCADOS

DADOS DA HOTELARIA

CIDADE DE LISBOA

REGIÃO DE LISBOA (NUT II)

ÁREA PROMOCIONAL

DE LISBOA

AEROPORTO E CRUZEIROS

INFOGOLFE

ÍNDICES POR REGIÃO

E OBJECTIVOS

Os dados contidos nesta edição do Observatório do Turismo de Lisboa, podem ser consultados na sua versão integral, em: [www.visitlisboa.com](http://www.visitlisboa.com)

## DADOS NACIONAIS

OUTUBRO DE 2008

# DECRÉSCIMOS NAS DORMIDAS E NOS PROVEITOS

Em Outubro de 2008, os estabelecimentos hoteleiros registaram 3,3 milhões de dormidas, o que se traduz num decréscimo de 3,4 por cento relativamente ao mês homólogo de 2007. Para esta redução contribuíram tanto os residentes (-3,8 por cento) como os não residentes (-3,2 por cento). De acordo com os dados preliminares divulgados pelo INE, os proveitos totais atingiram 166,2 milhões de euros e os de aposento 111,0 milhões de euros, valores que representam quebras homólogas de 5,8 por cento e 4,4 por cento, respectivamente.

No período de Janeiro a Outubro de 2008, a hotelaria acolheu 11,9 milhões de hóspedes que originaram 35,3 milhões de dormidas. Comparativamente ao mesmo período de 2007, a evolução destes indicadores revela um crescimento de 1,7 por cento no número de hóspedes, enquanto que o número de dormidas é ligeiramente negativo (-0,5 por cento).

As dormidas dos não residentes atingiram 2,4 milhões e as dos residentes 970 mil, valores que se traduzem em decréscimos de 3,2 por cento e 3,8 por cento respectivamente, quando comparados com o movimento do mês de Outubro de 2007.

Os principais mercados emissores foram o Reino Unido, a Alemanha, a Espanha, os Países Baixos, a França e a Irlanda que, no seu conjunto, representaram cerca de 70 por cento das dormidas dos não residentes. O mercado espanhol continua a apresentar o maior decréscimo homólogo (-22,9 por cento), seguido do Irlandês (-9,4 por cento) e do britânico (-1,6 por cento). Os restantes revelam uma tendência de crescimento: de 15,7 por cento para o mercado francês, 10 por cento para o holandês e 1 por cento para o alemão.

## Evolução dos Mercados - Dormidas

Acumulado Outubro 2008

Área Metropolitana de Lisboa (NOVA NUTS II)

	Valor	Variação %	
Espanha	1,000,551	-13.2%	▼
Alemanha	502,482	6.1%	▲
Reino Unido e Irlanda	562,052	-2.6%	▼
Itália	400,145	-4.9%	▼
França	447,020	4.1%	▲
Bélgica e Holanda	352,287	-2.0%	▼
Escandinávia	313,586	2.5%	▲
Rússia	71,956	17.7%	▲
Polónia, Hungria e Rep. Checa	109,257	9.6%	▲
EUA	289,169	-12.3%	▼
Brasil	375,281	25.9%	▲
Japão	58,368	-10.2%	▼

## Evolução dos Principais Indicadores da Hotelaria

Acumulado Outubro 2008

Área Metropolitana de Lisboa (NOVA NUTS II)

	Valor	Variação %	
<b>Totais</b>			
Hóspedes	3,340,368	1.9%	▲
Dormidas	7,448,146	-0.7%	▼
Proveitos (€)	500,122,296	1.3%	▲
<b>Mercados Externos</b>			
Hóspedes	2,112,913	2.8%	▲
Dormidas	5,291,492	-1.2%	▼
<b>Mercado Interno</b>			
Hóspedes	1,227,455	0.4%	▲
Dormidas	2,156,654	0.4%	▲

## Evolução dos Mercados - Dormidas

Outras Cidades Europeias

Acumulado Outubro 2008

	Valor	Variação %	
Berlim	15,183,659	2.8%	▲
Munique	8,390,608	4.3%	▲
Hamburgo	6,563,157	4.4%	▲
Budapeste	5,269,746	-0.7%	▼
Estocolmo	5,163,187	8.5%	▲
Valencia	3,018,686	0.7%	▲
Gotemburgo (região)	2,802,871	2.4%	▲
Helsínquia	2,658,309	4.4%	▲
Tallinn	1,825,169	1.3%	▲

Acumulado Setembro 2008

	Valor	Variação %	
Viena (região)	8,242,186	6.4%	▲
Zurique	2,684,923	2.1%	▲
Génova	1,094,288	8.7%	▲
Belgrado	1,091,731	10.6%	▲



## Mês negativo na ocupação e preços

Os hotéis na cidade de Lisboa registaram, em Novembro, comparativamente com o mesmo mês do ano passado, descidas generalizadas na ocupação e nos indicadores financeiros, com excepção dos hotéis de 3 e 5 estrelas, que registaram subidas no preço médio por quarto vendido.

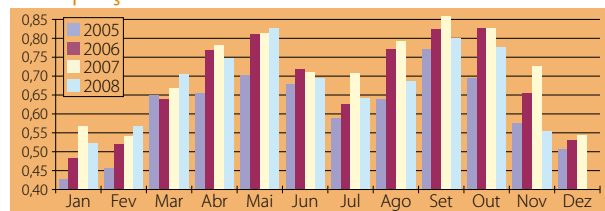
O mau desempenho do mês começa a arrastar consigo os valores acumulados do ano, que (com excepção do preço médio por quarto vendido) já se encontram abaixo dos valores registados em 2007.

Ocupação Quarto em Novembro					
	2008	2007	Variação 08/07		
			%	PP	P/N
★★★	59.93%	79.6%	-24.7%	-19.66	▼
★★★★	58.12%	75.6%	-23.1%	-17.51	▼
★★★★★	44.37%	57.9%	-23.4%	-13.55	▼
Síntese	55.50%	72.5%	-23.4%	-16.96	▼
Acumulado de Janeiro a Novembro					
★★★	77.34%	80.9%	-4.4%	-3.53	▼
★★★★	70.97%	75.3%	-5.7%	-4.31	▼
★★★★★	52.41%	58.2%	-10.0%	-5.80	▼
Síntese	68.33%	72.6%	-5.9%	-4.29	▼

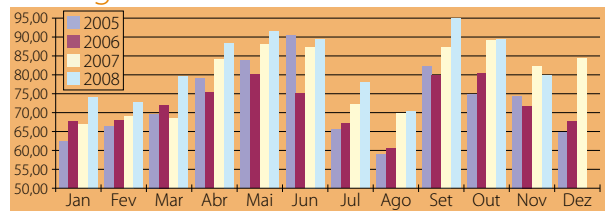
Preço médio por Quarto Vendido - (Average) em Novembro					
	2008	2007	Variação 08/07		
			%	€	P/N
★★★	50.60	48.76	3.8%	1.84	▲
★★★★	70.68	74.62	-5.3%	-3.94	▼
★★★★★	150.50	149.07	1.0%	1.43	▲
Síntese	79.72	81.92	-2.7%	-2.20	▼
Acumulado de Janeiro a Novembro					
★★★	55.17	53.27	3.6%	1.90	▲
★★★★	74.48	69.78	6.7%	4.69	▲
★★★★★	156.41	144.44	8.3%	11.96	▲
Síntese	83.33	79.38	5.0%	3.95	▲

Preço médio por Quarto Disponível - (RevPar) em Novembro					
	2008	2007	Variação 08/07		
			%	€	P/N
★★★	30.32	38.81	-21.9%	-8.49	▼
★★★★	41.08	56.43	-27.2%	-15.35	▼
★★★★★	66.78	86.35	-22.7%	-19.57	▼
Síntese	44.25	59.37	-25.5%	-15.12	▼
Acumulado de Janeiro a Novembro					
★★★	42.67	43.08	-1.0%	-0.41	▼
★★★★	52.85	52.53	0.6%	0.32	▲
★★★★★	81.97	84.08	-2.5%	-2.11	▼
Síntese	56.94	57.65	-1.2%	-0.70	▼

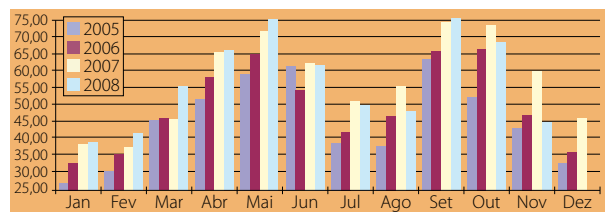
## Ocupação



## Average



## RevPar



Esta amostra tem como base a totalidade do Universo de hotéis da Cidade de Lisboa, é fixa e composta por unidades Full Service e Residenciais independentemente da sua data de abertura.

Os números utilizados neste estudo são os seguintes:

- a dimensão das unidades
- a totalidade dos quartos e camas ocupados indicados pelas unidades;
- as receitas de quartos, a preços correntes, sem IVA e sem Pequeno Almoço;
- as receitas totais da operação, a preços correntes, sem IVA; sem receitas extraordinárias ou de operações financeiras.

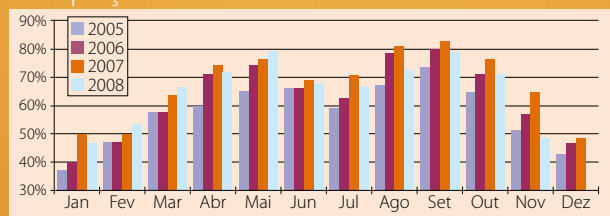
Novembro de 2008				
	★★★★★	★★★★	★★★	Total
Hotéis da Amostra	9	30	21	60
Quartos Amostra	2,241	5,542	2,363	10,146
Representatividade (em quartos)	78.2%	81.7%	84.3%	82.3%



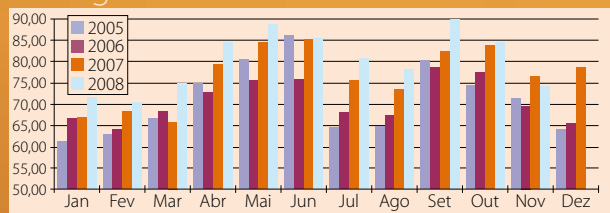
## REGIÃO DE LISBOA (NUT II)

A Região de Lisboa inclui os concelhos da Área Metropolitana de Lisboa (Amostra composta com base nas unidades da NUT II - Lisboa)

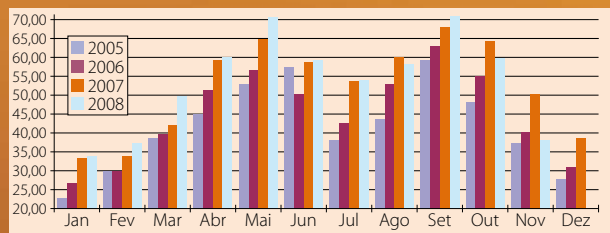
### Ocupação



### Average



### RevPar



Esta amostra tem como base a totalidade do Universo de hotéis da Nut II - Lisboa, é fixa e composta por unidades Full Service e Residenciais independentemente da sua data de abertura.  
Os números utilizados neste estudo são os seguintes:  
- a dimensão das unidades  
- a totalidade dos quartos e camas ocupados indicados pelas unidades;  
- as receitas de quartos, a preços correntes, sem IVA e sem Pequeno Almoço;  
- as receitas totais da operação, a preços correntes, sem IVA, sem receitas extraordinárias ou de operações financeiras.

#### REGIÃO DE LISBOA

	Novembro de 2008			
	★★★★★	★★★★	★★★	Total
Hotéis da Amostra	16	50	39	105
Quartos Amostra Fixa	3,010	8,371	3,866	15,247
Representatividade (em quartos)	87.8%	83.6%	90.9%	86.2%

## Região acompanha cidade

Tal como aconteceu na cidade de Lisboa, os indicadores turísticos revelaram, em Novembro, quebras generalizadas, face ao mês homólogo de 2007.

A acompanhar as descidas na ocupação, ocorreram também decréscimos nos indicadores financeiros, com excepção dos hotéis de 3 e de 5 estrelas, com valores ligeiramente superiores ao mês de Novembro de 2007, no preço médio por quarto vendido.

Ocupação Quarto em Novembro					
	2008	2007	Variação 08/07		
			%	PP	P/N
★★★	55.81%	68.95%	-19.1%	-13.14	▼
★★★★	50.50%	65.80%	-23.3%	-15.31	▼
★★★★★	40.73%	56.52%	-27.9%	-15.79	▼
Síntese	49.92%	64.78%	-22.9%	-14.86	▼
Acumulado de Janeiro a Novembro					
★★★	72.96%	74.79%	-2.4%	-1.83	▼
★★★★	67.24%	70.11%	-4.1%	-2.88	▼
★★★★★	52.65%	58.53%	-10.0%	-5.88	▼
Síntese	65.83%	68.99%	-4.6%	-3.17	▼

Preço médio por Quarto Vendido - (Average) em Novembro					
	2008	2007	Variação 08/07		
			%	€	P/N
★★★	47.91	47.05	1.8%	0.86	▲
★★★★	67.10	68.36	-1.8%	-1.26	▼
★★★★★	148.21	147.63	0.4%	0.58	▲
Síntese	74.73	76.19	-1.9%	-1.47	▼
Acumulado de Janeiro a Novembro					
★★★	54.97	52.07	5.6%	2.90	▲
★★★★	71.81	67.73	6.0%	4.08	▲
★★★★★	162.34	149.03	8.9%	13.31	▲
Síntese	81.31	77.08	5.5%	4.23	▲

Preço médio por Quarto Disponível - (RevPar) em Novembro					
	2008	2007	Variação 08/07		
			%	€	P/N
★★★	26.74	32.44	-17.6%	-5.70	▼
★★★★	33.89	44.99	-24.7%	-11.10	▼
★★★★★	60.37	83.44	-27.6%	-23.07	▼
Síntese	37.30	49.36	-24.4%	-12.6	▼
Acumulado de Janeiro a Novembro					
★★★	40.10	38.94	3.0%	1.16	▲
★★★★	48.28	47.49	1.7%	0.79	▲
★★★★★	85.48	87.23	-2.0%	-1.75	▼
Síntese	53.52	53.18	0.6%	0.34	▲



## Área Promocional em sintonia

Sem surpresa, a Área Promocional de Lisboa revelou também quebras na ocupação e preços. Aqui, apenas os hotéis de 3 estrelas revelaram valores de preço médio por quarto vendido acima dos valores homólogos de 2007.

Ocupação Quarto em Novembro					
	2008	2007	Variação 08/07		
			%	PP	P/N
★★★	49.38%	60.10%	-17.8%	-10.73	▼
★★★★	50.05%	64.86%	-22.8%	-14.80	▼
★★★★★	40.55%	55.58%	-27.0%	-15.03	▼
Síntese	48.09%	61.75%	-22.1%	-13.66	▼
Acumulado de Janeiro a Novembro					
★★★	65.20%	66.02%	-1.2%	-0.82	▼
★★★★	66.55%	69.45%	-4.2%	-2.90	▼
★★★★★	51.80%	57.89%	-10.5%	-6.09	▼
Síntese	63.41%	66.30%	-4.4%	-2.89	▼

Preço médio por Quarto Vendido - (Average) em Novembro					
	2008	2007	Variação 08/07		
			%	€	P/N
★★★	45.46	45.17	0.6%	0.29	▲
★★★★	66.80	68.59	-2.6%	-1.79	▼
★★★★★	146.64	147.84	-0.8%	-1.19	▼
Síntese	72.26	74.26	-2.7%	-2.00	▼
Acumulado de Janeiro a Novembro					
★★★	53.52	50.64	5.7%	2.88	▲
★★★★	71.47	67.61	5.7%	3.86	▲
★★★★★	163.94	150.77	8.7%	13.17	▲
Síntese	79.53	75.27	5.7%	4.26	▲

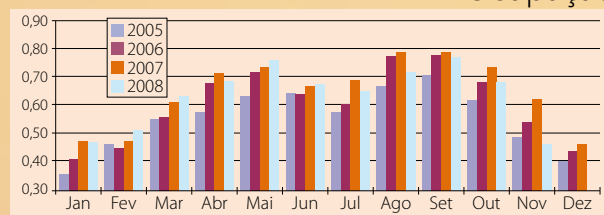
Preço médio por Quarto Disponível - (RevPar) em Novembro					
	2008	2007	Variação 08/07		
			%	€	P/N
★★★	22.45	27.15	-17.3%	-4.70	▼
★★★★	33.43	44.48	-24.8%	-11.05	▼
★★★★★	59.46	82.17	-27.6%	-22.71	▼
Síntese	34.75	45.86	-24.2%	-11.10	▼
Acumulado de Janeiro a Novembro					
★★★	34.89	33.43	4.4%	1.46	▲
★★★★	47.56	46.96	1.3%	0.61	▲
★★★★★	84.92	87.29	-2.7%	-2.36	▼
Síntese	50.43	49.91	1.1%	0.52	▲

## ÁREA PROMOCIONAL DE LISBOA

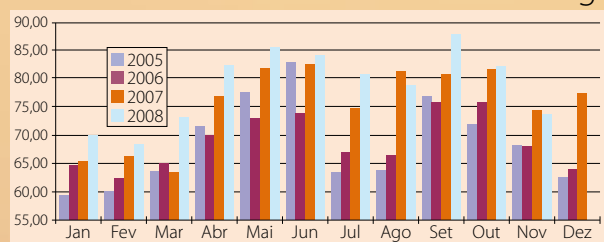


(Amostra composta com base nas unidades do território da Área Metropolitana de Lisboa e dos territórios das ex-Regiões de Turismo do Oeste, Ribatejo, Templários e Leiria/Fátima)

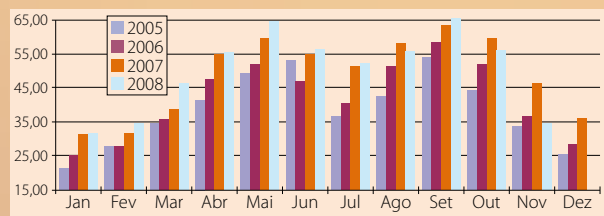
### Ocupação



### Average



### RevPar



Esta amostra tem como base a totalidade do Universo de hotéis da Área Promocional, é fixa e composta por unidades Full Service e Residenciais independentemente da sua data de abertura.

Os números utilizados neste estudo são os seguintes:

- a dimensão das unidades
- a totalidade dos quartos e camas ocupados indicados pelas unidades;
- as receitas de quartos, a preços correntes, sem IVA e sem Pequeno Almoço;
- as receitas totais da operação, a preços correntes, sem IVA; sem receitas extraordinárias ou de operações financeiras.

### ÁREA PROMOCIONAL DE LISBOA

Novembro de 2008				
	★★★★★	★★★★	★★★	Total
Hotéis da Amostra	17	54	58	129
Quartos Amostra Fixa	3,187	8,678	5,468	17,333
Representatividade (em quartos)	83.0%	83.2%	74.7%	80.3%



## AEROPORTO DE LISBOA MENOS VOOS EM NOVEMBRO

O número de voos registado, em Novembro, no Aeroporto Internacional de Lisboa desceu 5,2 por cento face ao mês homólogo do ano passado. Em termos de acumulado do ano, regista-se um aumento de 0,5 por cento. No tocante aos passageiros, registaram-se menos 5,2 por cento, apesar de na totalidade do ano se registarem mais 1,7 por cento que em 2007. Refira-se, ainda, que dos cerca de 20 mil voos registados nos aeroportos nacionais em Novembro, metade passaram pela Portela. Quanto aos passageiros, do total de 1,6 milhões que estiveram nos nove aeroportos portugueses, mais de metade (900 mil) foram registados em Lisboa.

28

## TRÁFEGO COMERCIAL EM NOVEMBRO

	NÚMERO DE VOOS				NÚMERO DE PASSAGEIROS			
	Novembro		Acumulado 2008		Novembro		Acumulado 2008	
	2008	Var % 08/07	2008	Var % 08/07	2008	Var % 08/07	2008	Var % 08/07
Lisboa	10.345	-5,2%	129.055	0,5%	908.262	-5,2%	12.650.127	1,7%
Porto	4.177	-1,1%	51.686	11,4%	285.367	1,3%	4.201.092	14,6%
Faro	1.931	5,8%	38.313	-0,7%	228.929	1,8%	5.294.346	-0,2%
P.Delgada	732	3,7%	11.362	2,1%	51.329	-3,9%	867.852	-2,4%
S. Maria	262	-17,6%	3.365	3,5%	6.862	-28,4%	95.280	5,2%
Horta	306	2,0%	4.479	2,8%	10.068	1,3%	186.674	-1,7%
Flores	78	0,0%	1.320	-1,0%	2.372	17,7%	40.629	9,6%
Funchal	1.716	-1,1%	21.024	4,6%	163.284	-6,0%	2.277.890	1,6%
Porto Santo	200	-9,9%	2.824	6,3%	5.618	-35,9%	124.549	-10,7%
Total	19.747		263.428		1.662.091		25.738.439	

Fonte: ANA Aeroportos

# Aeroportos online



Aeroportos de Portugal SA

Lisboa · Faro · Porto · Ponta Delgada · Horta · Santa Maria · Flores

Partidas e Chegadas em tempo real  
Consulta e download de horários  
Lojas e restaurantes  
Informações aos passageiros



[www.ana.pt](http://www.ana.pt)

## CRUZEIROS DESCE O NÚMERO DE PASSAGEIROS

Lisboa recebeu, em Novembro, 28 navios e um total de 34.018 passageiros. Estes números correspondem a menos 2 navios que em igual período do ano anterior e a um decréscimo do número de passageiros totais de 15,5 por cento, com o número de passageiros em *turnaround* a subir 36,9 por cento. Apesar da quebra, os valores acumulados do ano continuam positivos, com o número total de passageiros a aumentar 35,7 por cento e o número de navios 20,9 por cento.

## TRÁFEGO EM NOVEMBRO

	Novembro			Acumulado Anual		
	2007	2008	Var %	2007	2008	Var %
Nº de navios	30	28	-6,7%	244	295	20,9%
Nº Passageiros Totais	40.255	34.018	-15,5%	282.662	383.491	35,7%
Em Turnaround	4.833	6.617	36,9%	28.526	34.388	20,5%
Em trânsito	35.422	27.401	-22,6%	254.135	349.103	37,4%

Fonte: Administração do Porto de Lisboa



Voltas realizadas por campo/dia em Novembro					
	Variação (08/07)				
	2008	2007	%	Abs	P/N
Total	64.4	58.8	9.5%	5.6	▲
Sócio	23.3	20.1	16.0%	3.2	▲
Não Sócio	41.1	38.7	6.1%	2.4	▲

Voltas realizadas por campo/dia de Janeiro a Novembro					
	Variação (08/07)				
	2008	2007	%	Abs	P/N
Total	64.5	62.3	3.4%	2.1	▲
Sócio	23.8	22.3	6.7%	1.5	▲
Não Sócio	40.7	40.0	1.6%	0.6	▲

Resultados em Novembro por volta										
	GreenFee		Variação (08/07)			Receita total		Variação (08/07)		
	2008	2007	%	Abs	P/N	2008	2007	%	Abs	P/N
Realizada	18.36	17.65	4.0%	0.7	▲	25.84	28.85	-10.4%	-3.0	▼
Não Sócio	28.76	26.80	7.3%	2.0	▲	40.48	43.82	-7.6%	-3.3	▼

Resultados de Janeiro a Novembro por volta										
	GreenFee		Variação (08/07)			Receita total		Variação (08/07)		
	2008	2007	%	Abs	P/N	2008	2007	%	Abs	P/N
Realizada	19.28	19.23	0.3%	0.1	▲	34.18	37.18	-8.1%	-3.0	▼
Não Sócio	30.59	29.94	2.2%	0.6	▲	54.22	57.90	-6.3%	-3.7	▼

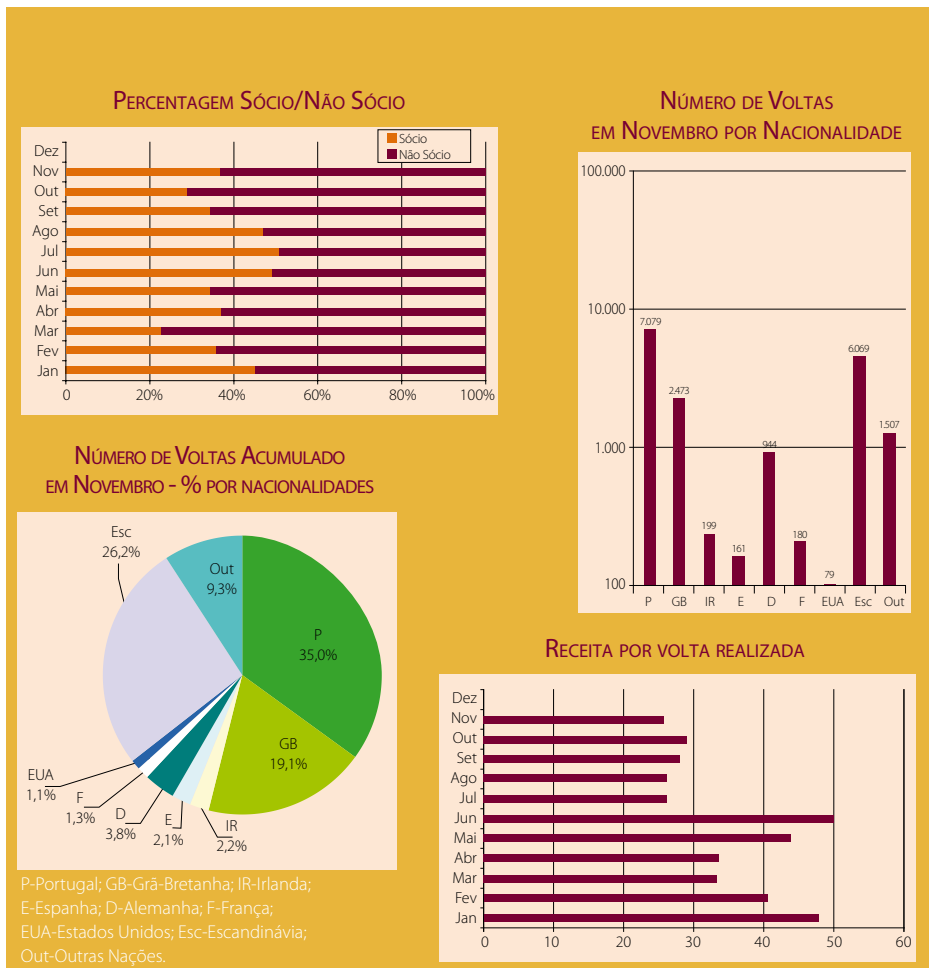
## PORTUGUESES DOMINAM

Em Novembro realizaram-se, por dia e por campo, mais voltas que em igual período do ano transacto, numa subida para a qual contribuíram mais os sócios que os não sócios. Em termos acumulados, o ano encontra-se com valores superiores aos de 2007.

O valor de *Green Fee* por volta foi, em Novembro, superior ao verificado no período homólogo, embora as receitas totais estejam abaixo de 2007.

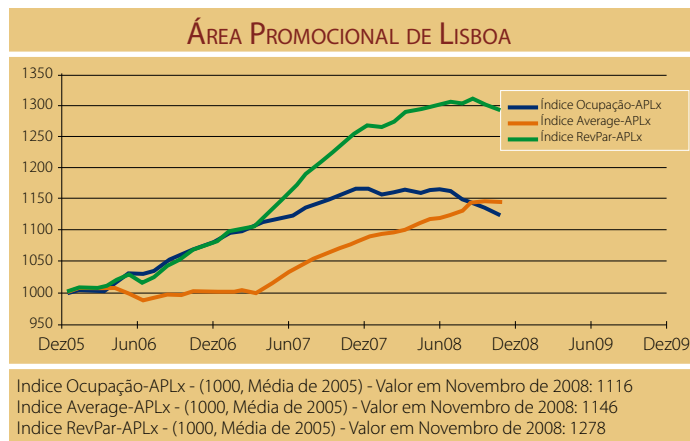
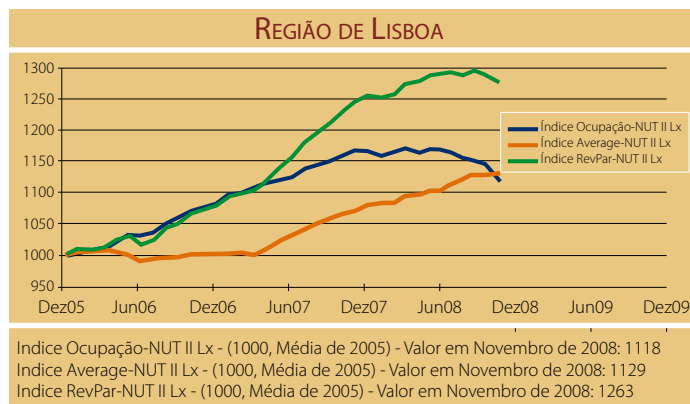
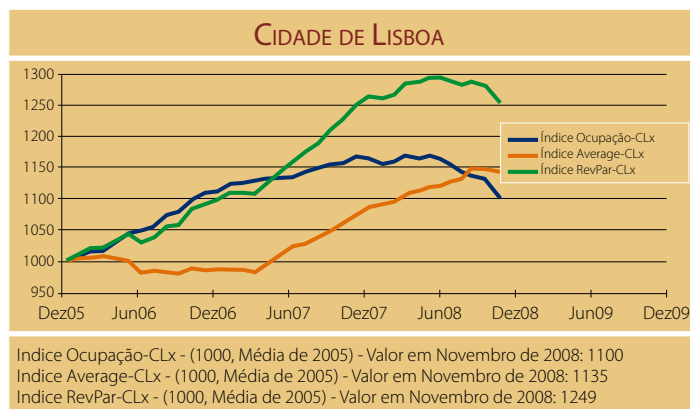
Outubro de 2008	9 buracos	18 buracos	Total
Campos	4	17	21
Amostra Fixa	2	15	17
	50.0%	88.2%	81.0%

- Campos de Golfe disponíveis na Área Promocional de Lisboa de Lisboa (9 e 18 buracos).  
 Os números utilizados neste estudo são os seguintes:
- capacidade máxima de saídas indicadas pelos campos para o mês;
  - número de saídas e nacionalidades fornecidos pelos campos;
  - receitas de fee, sem IVA;
  - receitas totais, sem IVA.

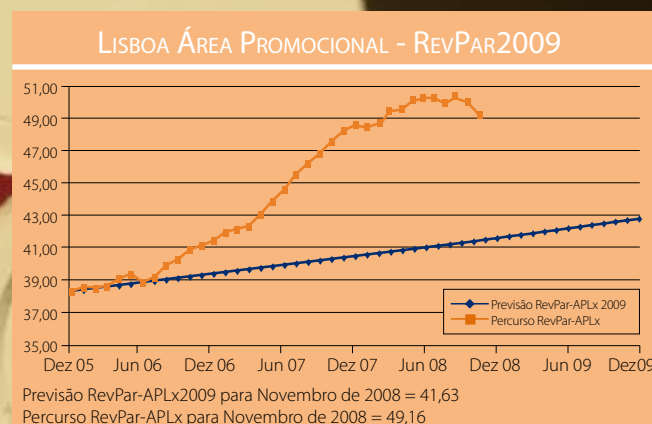
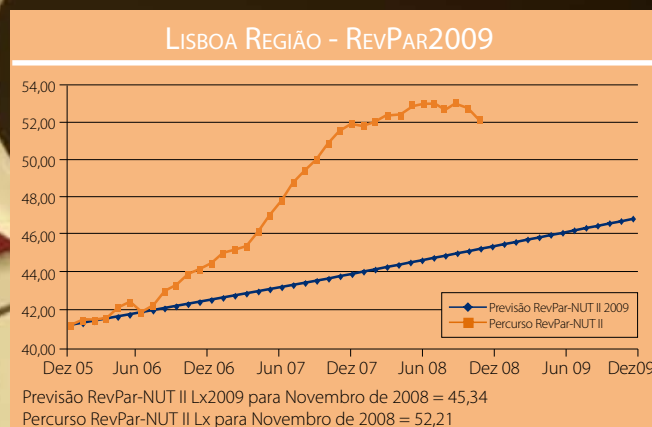
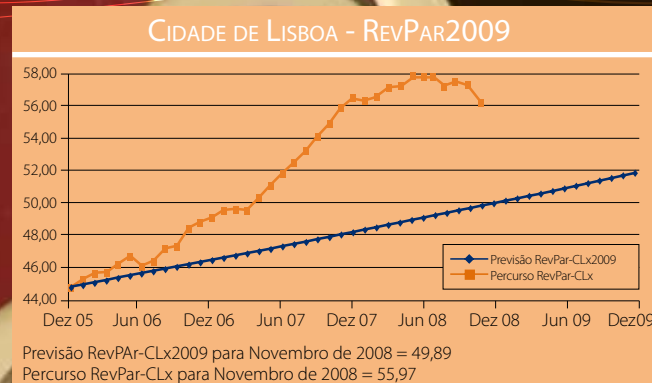


## REVPAR COM MELHOR DESEMPENHO

Cidade, Região e Área Promocional de Lisboa apresentam, em Novembro, valores positivos no tocante aos índices de Ocupação, Average e RevPar. Assim, a Ocupação na Cidade de Lisboa foi de 1100, na Região de 1118 e na Área Promocional de 1116. Quanto ao Average, os valores encontrados foram, respectivamente, de 1135, 1129 e 1146, enquanto o RevPar atingiu valores mais elevados, situando-se em 1249, 1263 e 1278.



Todos os índices são a média móvel a 12 meses em função dos resultados mensais do ano de 2005.



## OBJECTIVOS SUPERADOS

Apesar do mês negativo, os objectivos traçados para Novembro de 2008 foram, uma vez mais, superados, tanto na Cidade, como na Região e Área Promocional de Lisboa. Estes apontavam, respectivamente, para 49,89; 45,34 e 41,63, sendo que os valores alcançados foram, respectivamente, de 55,97; 52,21 e 49,16.