

OBSERVATÓRIO DO TURISMO DE LISBOA

Dados de Dezembro de 2009



ANO FECHA COM VALORES NEGATIVOS

O ano que ainda há pouco terminou revelou-se um ano de crise generalizada para a hotelaria da Cidade, Região e Área Promocional de Lisboa.

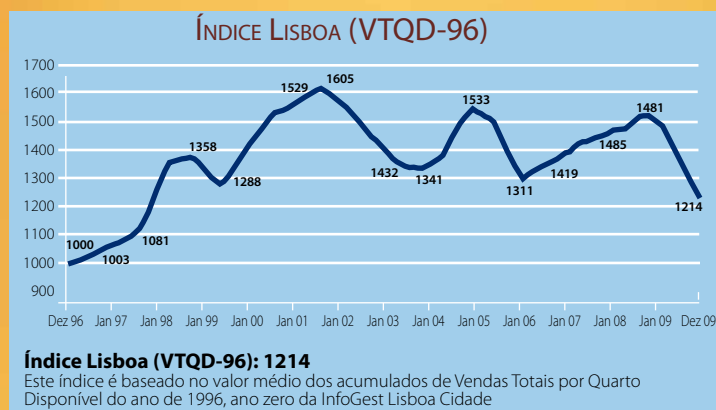
Em Dezembro, mantiveram-se os tímidos sinais positivos que tinham sido evidenciados em Novembro, com a ocupação dos hotéis de 4 estrelas a registarem valores homólogos positivos em todas as áreas analisadas. Na cidade de Lisboa este cenário estendeu-se também aos hotéis de 3 estrelas e os valores de RevPar registados nas categorias de 3 e 4 estrelas.

No entanto, todos os valores acumulados do ano estiveram abaixo dos registados em 2008. Globalmente, este foi um ano pior para os indicadores financeiros que para a ocupação, num cenário que penalizou mais os hotéis de cinco estrelas.

Em Dezembro, o Aeroporto Internacional de Lisboa registou menos voos (-3,6 por cento) mas mais passageiros (+4,0 por cento) que no ano transacto, em igual período. Apesar disso, os valores acumulados encerraram o ano de forma negativa, tanto para o número de voos como para o de passageiros. De realçar que todos os aeroportos nacionais registaram menos passageiros em 2009 que no ano anterior.

Para os cruzeiros, o mês revelou menos 3 navios a atracar em Lisboa e menos passageiros (tanto totais como em *turnaround*) que no ano passado. Os valores anuais revelam menos 4,3 por cento de navios mas mais passageiros, com destaque para a subida do número de passageiros em *turnaround* (115,5 por cento face ao ano de 2008).

No golfe, o mês de Dezembro foi negativo, com menos voltas realizadas por campo e por dia e valores de *green fee* e de receitas totais abaixo dos valores homólogos. Apesar do ano ter terminado com resultados negativos no número de voltas realizadas por dia e por campo, 2009 revelou-se acima do ano transacto para os valores de *green fee* e para os resultados por volta.



ANÁLISES DESTA EDIÇÃO

EVOLUÇÃO DOS MERCADOS

DADOS DA HOTELARIA

CIDADE DE LISBOA

REGIÃO DE LISBOA (NUT II)

ÁREA PROMOCIONAL

DE LISBOA

AEROPORTO E CRUZEIROS

INFOGOLFE

ÍNDICES POR REGIÃO

E OBJECTIVOS

Os dados contidos nesta edição do Observatório do Turismo de Lisboa, podem ser consultados na sua versão integral, em: www.visitlisboa.com

Novembro de 2009

HOTELARIA MANTÉM RESULTADOS NEGATIVOS

Em Novembro de 2009, os estabelecimentos hoteleiros portugueses registaram cerca de dois milhões de dormidas, resultado que corresponde a um decréscimo homólogo de 5,3 por cento, em consequência do comportamento dos residentes (-4,8 por cento) e dos não residentes (-5,7 por cento). Os dados foram divulgados pelo INE e indicam ainda que os proveitos totais atingiram 98 milhões de euros e os de aposento 63,2 milhões, mantendo uma evolução negativa de 9,1 por cento e 7,3 por cento, respectivamente.

No período acumulado de Janeiro a Novembro, a hotelaria acolheu 12,3 milhões de hóspedes que originaram 35 milhões de dormidas, movimento que se traduz em decréscimos de 3,4 por cento e 6,6 por cento respectivamente, quando comparado com o mesmo período de 2008.

Os resultados do mês de Novembro permaneceram negativos, com os estabelecimentos hoteleiros a apresentarem um movimento de 805 mil hóspedes e 2 milhões de dormidas, inferior ao do mês homólogo de 2008 em 1 por cento e 5,3 por cento, respectivamente.

No que refere à ocupação, o mês de Novembro registou, para os estabelecimentos hoteleiros, uma taxa de ocupação por cama próxima dos 27 por cento, ligeiramente inferior à do período homólogo (-1,4 pontos percentuais).

Verifica-se que apenas o Norte e Lisboa mantiveram um nível de ocupação semelhante ao do mês homólogo. As restantes regiões apresentaram reduções mais significativas.

A hotelaria apresentou 98 milhões de euros de proveitos totais e 63,2 milhões de proveitos de aposento, valores que correspondem a quebras homólogas de 9,1 por cento e 7,3 por cento, respectivamente.

Evolução dos Mercados - Dormidas

Acumulado Janeiro a Novembro de 2009
Área Metropolitana de Lisboa (NOVA NUTS II)

	Valor	Variação %	
Espanha	1.090.358	3,4%	▲
Alemanha	480.857	-10,2%	▼
Reino Unido e Irlanda	471.297	-20,6%	▼
Itália	371.553	-10,8%	▼
França	471.661	-0,9%	▼
Bélgica e Holanda	345.924	-7,2%	▼
Escandinávia	292.612	-13,1%	▼
Rússia	71.402	-8,4%	▼
Polónia, Hungria e Rep. Checa	100.695	-13,9%	▼
EUA	295.614	-5,1%	▼
Brasil	351.382	-10,6%	▼
Japão	62.218	-3,0%	▼

Evolução dos Principais Indicadores da Hotelaria

Acumulado Janeiro a Novembro de 2009
Área Metropolitana de Lisboa (NOVA NUTS II)

	Valor	Variação %	
Totais			
Hóspedes	3.428.359	-4,5%	▼
Dormidas	7.502.585	-5,8%	▼
Proveitos (€)	468.734.983	-13,4%	▼
Mercados Externos			
Hóspedes	2.126.746	-5,7%	▼
Dormidas	5.239.387	-6,9%	▼
Mercado Interno			
Hóspedes	1.301.613	-2,4%	▼
Dormidas	2.263.198	-3,3%	▼

Evolução dos Mercados - Dormidas

Outras Cidades Europeias

	Valor	Variação %		Período
Amsterdão	4.844.800	-2,0%	▼	Jan-Jul
Berlim	12.328.227	5,5%	▲	Jan-Ago
Bratislava	1.056.546	-17,3%	▼	Jan-Set
Budapeste	5.029.313	-10,9%	▼	Jan-Nov
Génova	1.241.113	0,4%	▲	Jan-Out
Gotemburgo (região)	3.024.180	-0,7%	▼	Jan-Nov
Hamburgo	6.971.966	6,2%	▲	Jan-Out
Helsínquia	2.715.962	-6,2%	▼	Jan-Nov
Munique	9.118.228	0,1%	▲	Jan-Nov
Paris	22.174.652	-5,8%	▼	Jan-Ago
Praga	4.985.838	-11,4%	▼	Jan-Jun
San Sebastian	772.888	4,9%	▲	Jan-Nov
Estocolmo	5.856.190	3,6%	▲	Jan-Nov
Taline	1.779.891	-9,1%	▼	Jan-Nov
Viena (região)	9.548.642	-4,9%	▼	Jan-Nov
Zagreb	1.009.292	-10,9%	▼	Jan-Dez
Zurique	2.554.341	-4,9%	▼	Jan-Set



CIDADE DE LISBOA

(Amostra composta com base nas unidades hoteleiras da cidade de Lisboa)

Ocupação mantém sinal positivo

Durante o mês de Dezembro, a hotelaria da cidade de Lisboa voltou a registar valores de ocupação superiores a igual período do ano anterior nas categorias de três e quatro estrelas, mantendo o fraco sinal positivo do mês anterior. Também os valores de RevPar nos

Ocupação Quarto em Dezembro					
	2009	2008	Variação 09/08		
			%	PP	P/N
★★★	49,89%	46,6%	7,1%	3,29	▲
★★★★	51,30%	45,0%	14,1%	6,34	▲
★★★★★	29,10%	30,7%	-5,2%	-1,60	▼
Síntese	45,75%	42,2%	8,4%	3,56	▲
Acumulado de Janeiro a Dezembro					
★★★	69,20%	74,7%	-7,4%	-5,54	▼
★★★★	64,62%	68,7%	-6,0%	-4,13	▼
★★★★★	41,55%	50,6%	-17,8%	-9,02	▼
Síntese	60,11%	66,1%	-9,1%	-5,99	▼

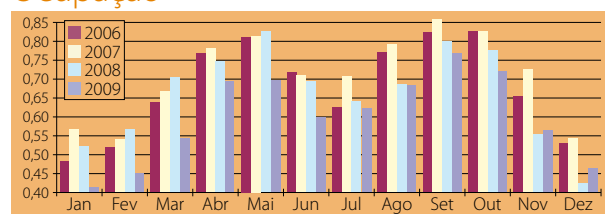
Preço médio por Quarto Vendido - (Average) em Dezembro					
	2009	2008	Variação 09/08		
			%	€	P/N
★★★	48,43	50,72	-4,5%	-2,29	▼
★★★★	62,25	67,63	-7,9%	-5,38	▼
★★★★★	108,67	121,67	-10,7%	-12,99	▼
Síntese	66,10	71,96	-8,2%	-5,87	▼
Acumulado de Janeiro a Dezembro					
★★★	51,77	54,94	-5,8%	-3,17	▼
★★★★	67,51	74,09	-8,9%	-6,58	▼
★★★★★	131,36	154,62	-15,0%	-23,26	▼
Síntese	74,19	82,71	-10,3%	-8,52	▼

Preço médio por Quarto Disponível - (RevPar) em Dezembro					
	2009	2008	Variação 09/08		
			%	€	P/N
★★★	24,16	23,63	2,2%	0,52	▲
★★★★	31,94	30,41	5,0%	1,53	▲
★★★★★	31,62	37,35	-15,3%	-5,73	▼
Síntese	30,24	30,36	-0,4%	-0,12	▼
Acumulado de Janeiro a Dezembro					
★★★	35,82	41,06	-12,8%	-5,24	▼
★★★★	43,62	50,93	-14,4%	-7,31	▼
★★★★★	54,58	78,20	-30,2%	-23,62	▼
Síntese	44,60	54,68	-18,4%	-10,08	▼

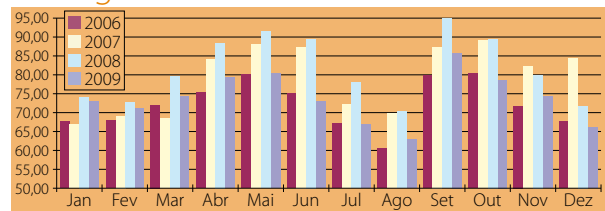
hotéis de 3 e de 4 estrelas foram ligeiramente superiores, com todos os restantes indicadores financeiros a revelarem-se abaixo do período homólogo.

O ano terminou com todos os valores acumulados abaixo do ano de 2008, com os hotéis de categoria superior a serem mais penalizados, particularmente nos indicadores financeiros.

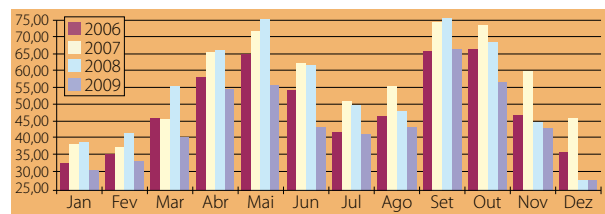
Ocupação



Average



RevPar



Esta amostra tem como base a totalidade do Universo de hotéis da Cidade de Lisboa, é fixa e composta por unidades Full Service e Residenciais independentemente da sua data de abertura.

Os números utilizados neste estudo são os seguintes:

- a dimensão das unidades
- a totalidade dos quartos e camas ocupados indicados pelas unidades;
- as receitas de quartos, a preços correntes, sem IVA e sem Pequeno Almoço;
- as receitas totais da operação, a preços correntes, sem IVA; sem receitas extraordinárias ou de operações financeiras.

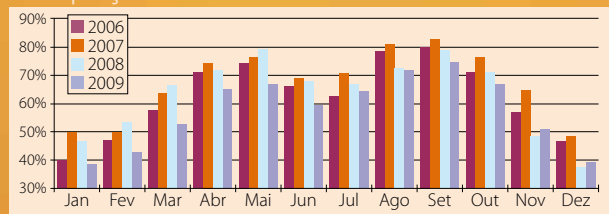
Dezembro de 2009				
	★★★★★	★★★★	★★★	Total
Hotéis da Amostra	10	34	21	65
Quartos Amostra	2.530	5.926	2.230	10.686
Representatividade (em quartos)	77,6%	83,7%	72,4%	80,4%



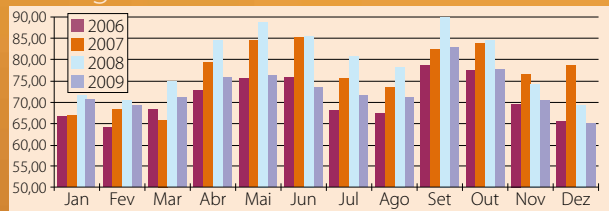
REGIÃO DE LISBOA (NUT II)

A Região de Lisboa inclui os concelhos da Área Metropolitana de Lisboa (Amostra composta com base nas unidades da NUT II - Lisboa)

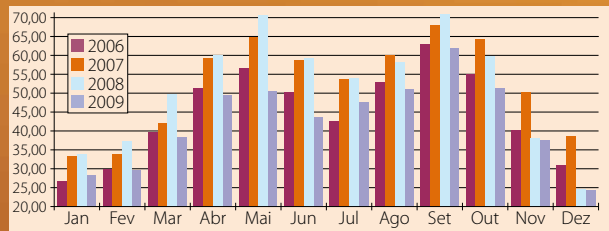
Ocupação



Average



RevPar



Esta amostra tem como base a totalidade do Universo de hotéis da Nut II - Lisboa, é fixa e composta por unidades Full Service e Residenciais independentemente da sua data de abertura.

Os números utilizados neste estudo são os seguintes:

- a dimensão das unidades
- a totalidade dos quartos e camas ocupados indicados pelas unidades;
- as receitas de quartos, a preços correntes, sem IVA e sem Pequeno Almoço;
- as receitas totais da operação, a preços correntes, sem IVA, sem receitas extraordinárias ou de operações financeiras.

REGIÃO DE LISBOA

Dezembro de 2009				
	★★★★★	★★★★	★★★	Total
Hotéis da Amostra	17	53	38	108
Quartos Amostra Fixa	3.291	8.614	3.660	15.565
Representatividade (em quartos)	78,4%	81,7%	80,8%	81,1%

4 estrelas contrariam quebras

Na Região de Lisboa, apenas os hotéis de 4 estrelas revelaram valores ligeiramente positivos na ocupação (3,31 por cento), com todas as restantes categorias a registarem quebras generalizadas face ao mês homólogo de 2008. No cômputo geral do ano, 2009 foi um período de quebra, que se sentiu particularmente nas unidades de cinco estrelas.

Ocupação Quarto em Dezembro					
	2009	2008	Variação (09/08)		
			%	PP	P/N
★★★★	41,45%	42,08%	-1,5%	-0,63	▼
★★★★★	43,46%	40,15%	8,2%	3,31	▲
★★★★★	26,65%	27,88%	-4,4%	-1,23	▼
Síntese	39,43%	38,16%	3,3%	1,27	▲
Acumulado de Janeiro a Dezembro					
★★★★	65,56%	70,35%	-6,8%	-4,80	▼
★★★★★	60,52%	65,04%	-6,9%	-4,51	▼
★★★★★	41,92%	50,54%	-17,1%	-8,62	▼
Síntese	57,75%	63,54%	-9,1%	-5,78	▼

Preço médio por Quarto Vendido - (Average) em Dezembro					
	2009	2008	Variação 09/08		
			%	€	P/N
★★★★	48,58	49,08	-1,0%	-0,50	▼
★★★★★	60,18	65,21	-7,7%	-5,03	▼
★★★★★	112,55	123,77	-9,1%	-11,23	▼
Síntese	64,79	69,26	-6,4%	-4,47	▼
Acumulado de Janeiro a Dezembro					
★★★★	52,42	54,67	-4,1%	-2,25	▼
★★★★★	66,38	71,48	-7,1%	-5,10	▼
★★★★★	137,22	160,52	-14,5%	-23,31	▼
Síntese	73,59	80,71	-8,8%	-7,12	▼

Preço médio por Quarto Disponível - (RevPar) em Dezembro					
	2009	2008	Variação 09/08		
			%	€	P/N
★★★★	20,13	20,65	-2,5%	-0,52	▼
★★★★★	26,15	26,18	-0,1%	-0,03	▼
★★★★★	29,99	34,50	-13,1%	-4,51	▼
Síntese	25,55	26,43	-3,3%	-0,88	▼
Acumulado de Janeiro a Dezembro					
★★★★	34,36	38,46	-10,7%	-4,10	▼
★★★★★	40,18	46,49	-13,6%	-6,31	▼
★★★★★	57,52	81,14	-29,1%	-23,61	▼
Síntese	42,50	51,28	-17,1%	-8,78	▼



Cenário semelhante à Região

A ocupação nas unidades de quatro estrelas esteve acima do valor homólogo, com todos os restantes indicadores a revelarem valores abaixo de 2008.

O ano terminou com valores negativos face ao ano transacto e, tal como sucedeu na Cidade e Região, as unidades de 5 estrelas foram as que revelaram mais o cenário negativo, que foi mais penalizador para os indicadores financeiros.

Ocupação Quarto em Dezembro					
	2009	2008	Variação 09/08		
			%	PP	P/N
★★★	35,42%	36,78%	-3,7%	-1,37	▼
★★★★	42,78%	39,77%	7,6%	3,01	▲
★★★★★	26,86%	28,29%	-5,0%	-1,42	▼
Síntese	37,47%	36,64%	2,3%	0,82	▲
Acumulado de Janeiro a Dezembro					
★★★	57,69%	62,79%	-8,1%	-5,10	▼
★★★★	59,81%	64,37%	-7,1%	-4,56	▼
★★★★★	41,41%	49,80%	-16,9%	-8,39	▼
Síntese	55,54%	61,19%	-9,2%	-5,64	▼

Preço médio por Quarto Vendido - (Average) em Dezembro					
	2009	2008	Variação 09/08		
			%	€	P/N
★★★	48,64	49,33	-1,4%	-0,69	▼
★★★★	60,20	64,78	-7,1%	-4,57	▼
★★★★★	110,95	122,06	-9,1%	-11,11	▼
Síntese	64,15	68,14	-5,9%	-3,99	▼
Acumulado de Janeiro a Dezembro					
★★★	51,93	53,31	-2,6%	-1,38	▼
★★★★	66,22	71,14	-6,9%	-4,91	▼
★★★★★	138,65	161,91	-14,4%	-23,26	▼
Síntese	72,54	78,97	-8,1%	-6,42	▼

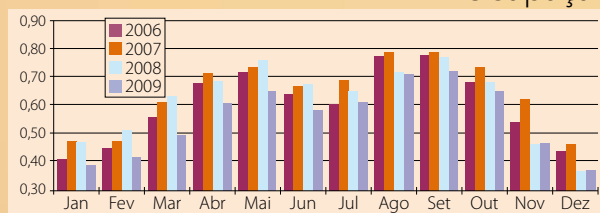
Preço médio por Quarto Disponível - (RevPar) em Dezembro					
	2009	2008	Variação 09/08		
			%	€	P/N
★★★	17,23	18,14	-5,1%	-0,92	▼
★★★★	25,76	25,76	0,0%	-0,01	▼
★★★★★	29,81	34,53	-13,7%	-4,72	▼
Síntese	24,03	24,97	-3,7%	-0,93	▼
Acumulado de Janeiro a Dezembro					
★★★	29,96	33,48	-10,5%	-3,52	▼
★★★★	39,61	45,79	-13,5%	-6,18	▼
★★★★★	57,41	80,63	-28,8%	-23,22	▼
Síntese	40,29	48,32	-16,6%	-8,03	▼

ÁREA PROMOCIONAL DE LISBOA

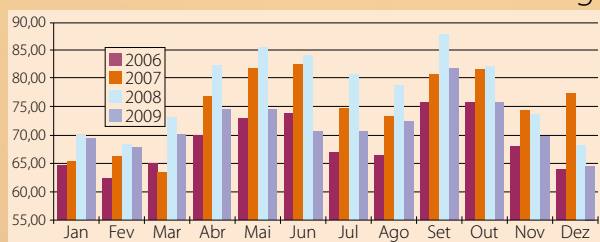


(Amostra composta com base nas unidades do território da Área Metropolitana de Lisboa e dos territórios das ex-Regiões de Turismo do Oeste, Ribatejo, Templários e Leiria/Fátima)

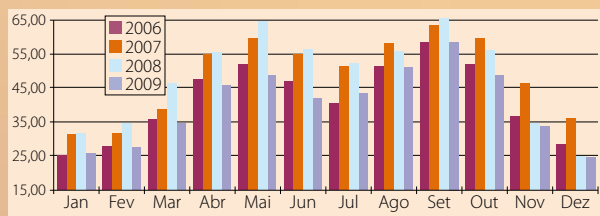
Ocupação



Average



RevPar



Esta amostra tem como base a totalidade do Universo de hotéis da Área Promocional, é fixa e composta por unidades Full Service e Residenciais independentemente da sua data de abertura.

Os números utilizados neste estudo são os seguintes:

- a dimensão das unidades
- a totalidade dos quartos e camas ocupados indicados pelas unidades;
- as receitas de quartos, a preços correntes, sem IVA e sem Pequeno Almoço;
- as receitas totais da operação, a preços correntes, sem IVA; sem receitas extraordinárias ou de operações financeiras.

ÁREA PROMOCIONAL DE LISBOA

	Dezembro de 2009			
	★★★★★	★★★★	★★★	Total
Hotéis da Amostra	18	57	56	131
Quartos Amostra Fixa	3.468	8.921	5.199	17.588
Representatividade (em quartos)	80,8%	81,2%	69,1%	76,4%

AEROPORTO DE LISBOA PASSAGEIROS AUMENTAM EM DEZEMBRO

Em Dezembro, o Aeroporto de Lisboa registou uma subida no número de passageiros de 4 por cento, face a igual período do ano anterior. No então, efectuaram-se menos voos (-3,6 por cento). Nos valores acumulados do ano, o Aeroporto de Lisboa fechou ao ano de 2009 com valores negativos face a 2008, tanto para o número de voos (-5,5 por cento) como para o número de passageiros (-2,5 por cento).

28

TRÁFEGO COMERCIAL EM DEZEMBRO

	NÚMERO DE VOOS				NÚMERO DE PASSAGEIROS			
	Dezembro		Acumulado 2009		Dezembro		Acumulado 2009	
	2009	Var % 09/08	2009	Var % 09/08	2009	Var % 09/08	2009	Var % 09/08
Lisboa	10.566	-3,6%	132.380	-5,5%	991.874	4,0%	12.261.203	-2,5%
Porto	4.280	-2,9%	52.194	-7,0%	381.638	14,4%	4.508.330	-0,6%
Faro	1.553	5,2%	37.328	-6,2%	162.026	6,0%	5.061.801	-7,1%
P.Delgada	865	14,0%	12.349	1,9%	55.945	3,8%	896.813	-2,7%
S. Maria	264	-10,8%	3.255	-11,1%	7.954	-7,7%	93.357	-10,2%
Horta	308	-3,8%	4.830	0,6%	9.989	2,4%	191.832	-2,3%
Flores	94	2,2%	1.560	10,5%	1.906	-9,2%	41.423	-3,1%
Funchal	1.666	-6,1%	21.955	-3,7%	161.673	-4,4%	2.346.649	-4,1%
Porto Santo	223	15,5%	3.064	1,6%	7.202	-20,3%	120.126	-8,0%
Total	19.819		268.915		1.780.207		26.521.534	

Fonte: ANA Aeroportos

CRUZEIROS MENOS NAVIOS E PASSAGEIROS

Lisboa recebeu 10 navios de cruzeiros durante o mês de Dezembro, o que correspondeu a um total de passageiros que excedeu os 23 mil. Estes números correspondem a menos 3 navios que em igual período do ano anterior e a uma diminuição do número de passageiros totais de 25,4 por cento. O ano terminou com um saldo negativo de 4,3 por cento no número de navios e um valor superior em 2 por cento para o número de passageiros totais, com os passageiros em *turnaround* a registarem um aumento de 115,5 por cento face ao ano de 2008.

TRÁFEGO EM DEZEMBRO

	Dezembro			Acumulado Anual		
	2008	2009	Var %	2008	2009	Var %
Nº de navios	13	10	-23,1%	308	295	-4,2%
Nº Passageiros Totais	23.927	17.850	-25,4%	407.508	415.804	2,0%
Em Turnaround	4.442	4.347	-2,1%	38.920	83.871	15,5%
Em trânsito	19.485	13.503	-30,7%	368.588	331.933	-9,9%

Fonte: Administração do Porto de Lisboa



Voltas realizadas por campo/dia em Dezembro					
			Variação (09/08)		
	2009	2008	%	Abs	P/N
Total	27,2	35,4	-23,2%	-8,2	▼
Sócio	14,6	19,1	-23,8%	-4,5	▼
Não Sócio	12,6	16,3	-22,5%	-3,7	▼

Voltas realizadas por campo/dia de Janeiro a Dezembro					
			Variação (09/08)		
	2009	2008	%	Abs	P/N
Total	55,2	61,2	-9,8%	-6,0	▼
Sócio	20,8	22,9	-9,4%	-2,2	▼
Não Sócio	34,5	38,3	-10,0%	-3,8	▼

Resultados em Dezembro por volta										
	GreenFee		Variação (09/08)			Receita total		Variação (09/08)		
	2009	2008	%	Abs	P/N	2009	2008	%	Abs	P/N
Realizada	10,85	11,00	-1,3%	-0,1	▼	32,54	20,22	60,9%	12,3	▲
Não Sócio	22,55	22,79	-1,0%	-0,2	▼	68,06	40,78	66,9%	27,3	▲

Resultados de Janeiro a Dezembro por volta										
	GreenFee		Variação (09/08)			Receita total		Variação (09/08)		
	2009	2008	%	Abs	P/N	2009	2008	%	Abs	P/N
Realizada	16,40	18,22	-10,0%	-1,8	▼	32,22	30,68	5,0%	1,5	▲
Não Sócio	25,69	28,39	-9,5%	-2,7	▼	51,58	48,88	5,5%	2,7	▲

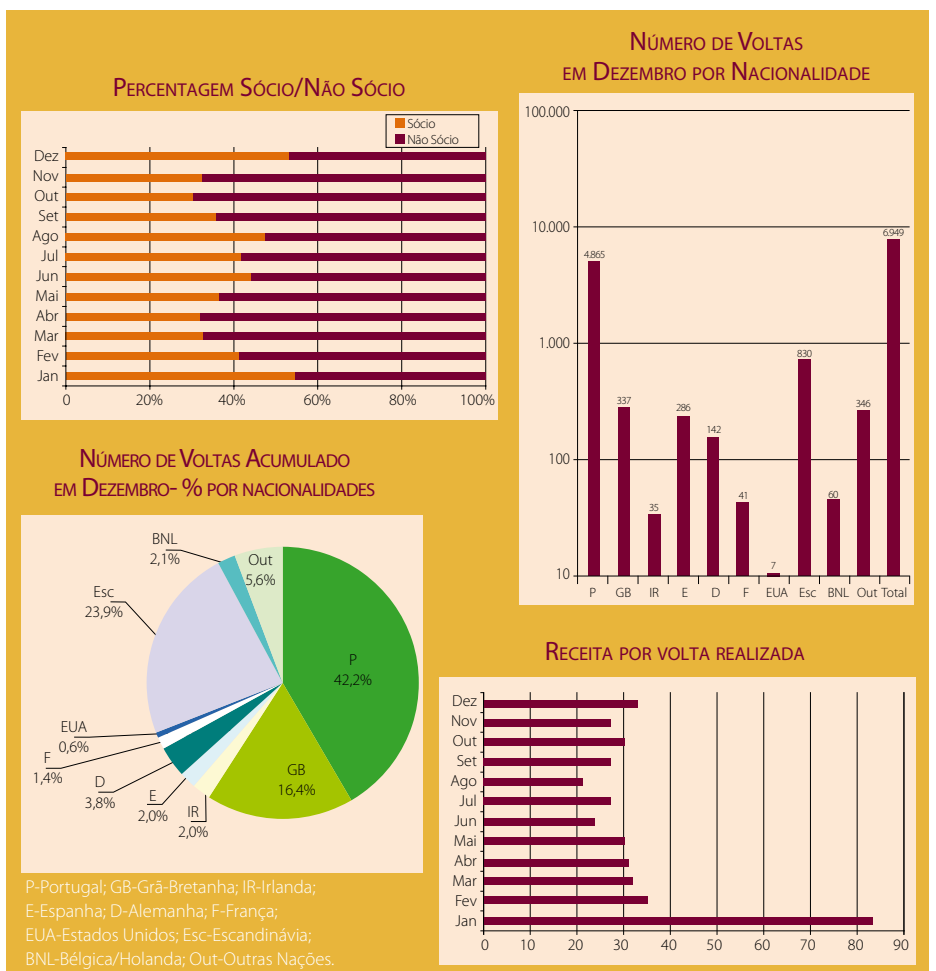
MÊS NEGATIVO

Durante o mês de Dezembro realizou-se, por dia, uma média de 27,2 voltas por campo, o que corresponde a uma descida de 23,2 por cento face a igual período do ano transacto. Para esta descida contribuíram tanto os sócios (-23,8 por cento) como os não sócios (-22,5 por cento). O valor de *green fee* desceu 0,1 por cento nas voltas realizadas e 0,2 por cento nos não sócios. As receitas totais registaram uma diminuição de 1,8 por cento nas voltas realizadas e de 2,7 por cento nos não sócios. O ano saldou-se por resultados negativos no número de voltas realizadas por dia e por campo mas resultados positivos tanto para os valores de *green fee* (12,3 por cento nas voltas realizadas e 27,3 por cento nos não sócios) como para os resultados por volta (1,5 por cento nas voltas realizadas e 2,7 por cento nos não sócios).

Dezembro de 2009	9 buracos	18 buracos	Total
Campos	4	18	22
Amostra Fixa	2	15	17
	50,0%	83,3%	77,3%

Campos de Golfe disponíveis na Área Promocional de Lisboa de Lisboa (9 e 18 buracos). Os números utilizados neste estudo são os seguintes:

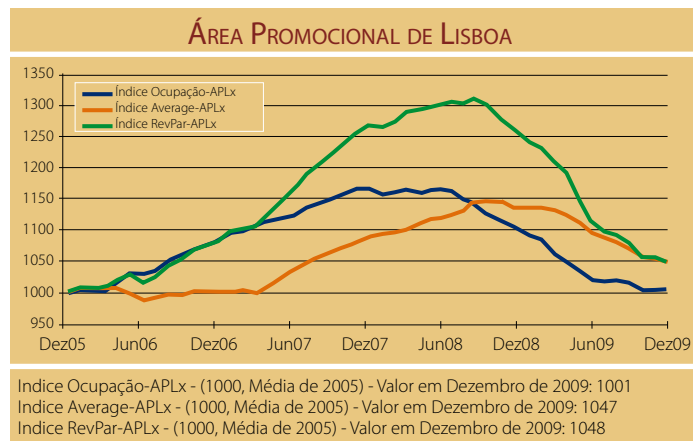
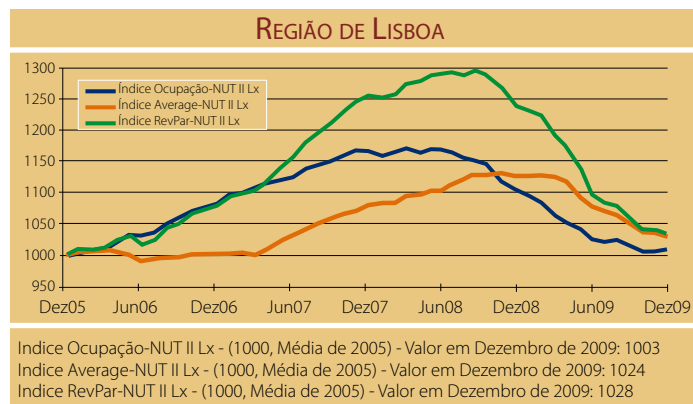
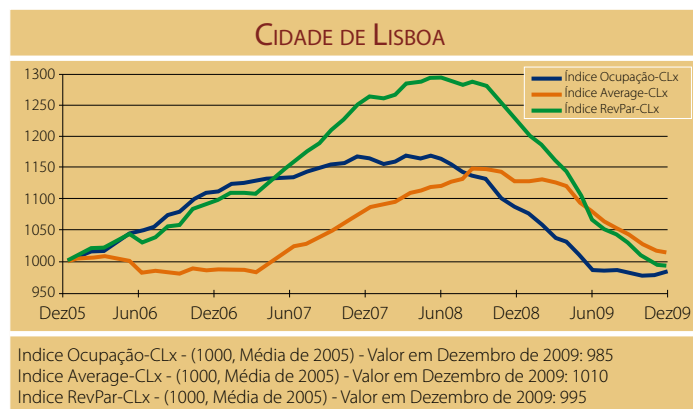
- capacidade máxima de saídas indicadas pelos campos para o mês;
- número de saídas e nacionalidades fornecidos pelos campos;
- receitas de fee, sem IVA;
- receitas totais, sem IVA.



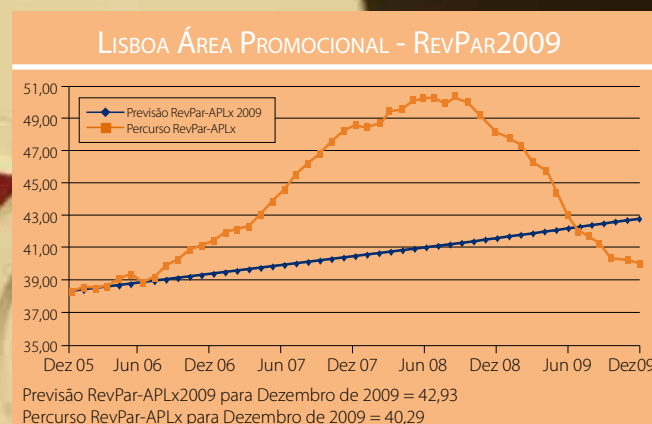
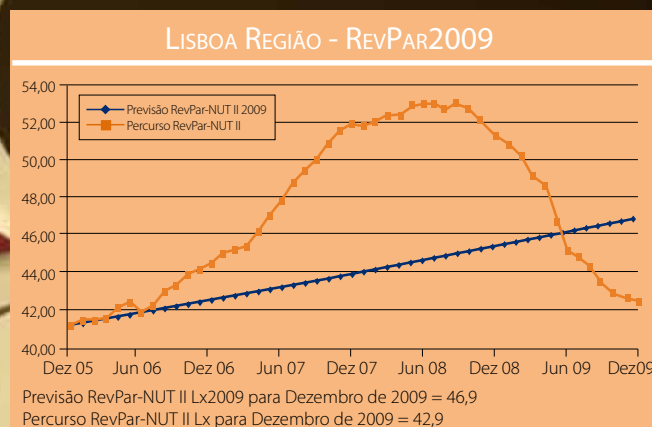
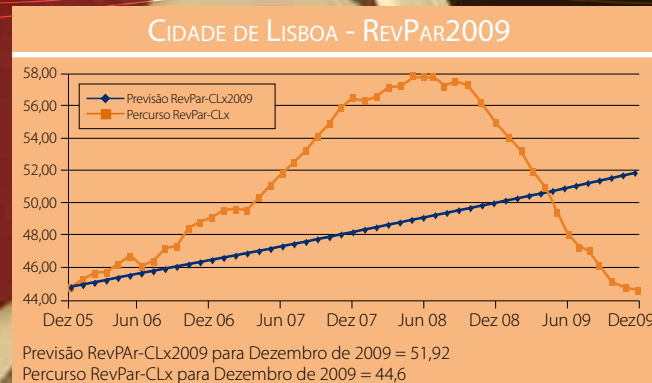
P-Portugal; GB-Grã-Bretanha; IR-Irlanda; E-Espanha; D-Alemanha; F-França; EUA-Estados Unidos; Esc-Escandinávia; BNL-Bélgica/Holanda; Out-Outras Nações.

CIDADE MAIS PENALIZADA

Para todas as áreas geográficas analisadas, os Índices em Dezembro foram positivos, com excepção da Ocupação e do RevPar na Cidade de Lisboa. A Ocupação na Cidade de Lisboa foi de 985, na Região de 1003 e na Área Promocional de 1001. Quanto ao Average, os valores encontrados foram, respectivamente, de 1010, 1024 e 1047, enquanto o RevPar atingiu os valores de 995, 1028 e 1048.



Todos os índices são a média móvel a 12 meses em função dos resultados mensais do ano de 2005.



OBJECTIVOS NÃO SUPERADOS

Os objectivos definidos para o mês de Dezembro de 2009 estiveram todos abaixo da previsão, tanto na Cidade, como na Região e Área Promocional de Lisboa. Estes apontavam, respectivamente, para 51,92, 46,90 e 42,93 e os valores alcançados foram, respectivamente, de 44,60; 42,49 e 40,29.