

OBSERVATÓRIO DO TURISMO DE LISBOA



DADOS FEVEREIRO 2010

APARENTE INÍCIO DA RECUPERAÇÃO

O aumento do tráfego no aeroporto e no porto da capital portuguesa, a subida da taxa de ocupação e do RevPar na hotelaria da Cidade, da Grande Lisboa e da Região são alguns dos indicadores que parecem confirmar a tendência de recuperação que o sector do Turismo timidamente evidenciava desde finais do ano passado.

A melhoria da economia nalguns mercados e o forte investimento na promoção do destino - uma das principais apostas da estratégia delineada para enfrentar a crise - reflecte-se neste clima que se espera poder conduzir ao início da recuperação das fortes perdas do ano passado.

Em sintonia com o dinamismo e inovação do destino, Lisboa encontra-se, pelo segundo ano consecutivo, nomeada para os World Travel Awards, galardões que o Wall Street Journal

equipara aos "Óscares do Turismo". São quatro as categorias às quais é candidata: Melhor Destino Europeu, Melhor Destino para City Breaks Europeu, Melhor Destino de Cruzeiros Europeu e Melhor Porto de Cruzeiros Europeu. Recebeu também o prémio que a distingue como o "Melhor Destino Europeu 2010 - A Escolha dos Consumidores", com base nos resultados da votação numa lista de dez cidades proposta pela Associação dos Consumidores Europeus, uma entidade independente com sede em Bruxelas.

Será ainda o cenário de algumas das acções que milhões irão ver, em hora nobre, na telenovela brasileira "Viver a Vida", que a TV Globo e a SIC transmitem actualmente.

Para além de toda a beleza natural e da riqueza da sua oferta, Lisboa renova-se, Lisboa reinventa-se.

ANÁLISES DESTA EDIÇÃO

EVOLUÇÃO DOS MERCADOS

- Dados da Hotelaria
- Cidade de Lisboa
- Grande Lisboa
- Região de Lisboa

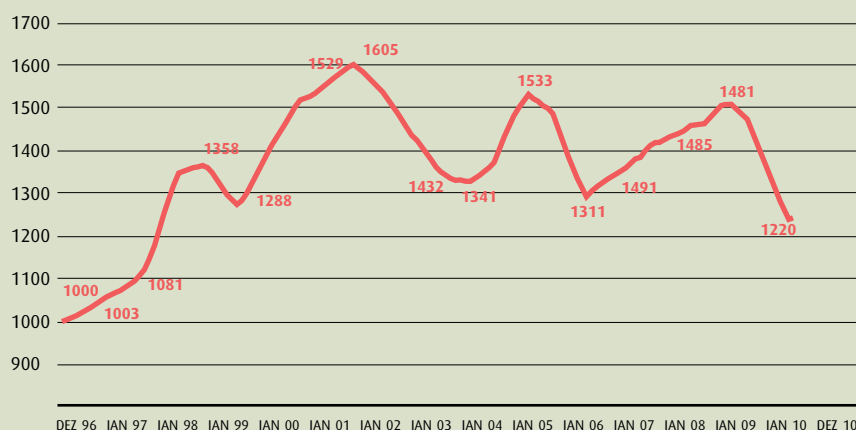
AEROPORTOS E CRUZEIROS

INFOGOLFE

ÍNDICES POR REGIÃO E OBJECTIVOS

Os dados contidos nesta edição do Observatório do Turismo de Lisboa podem ser consultados na sua versão integral em: www.visitlisboa.com

ÍNDICE LISBOA (VTQD-96): 1220



Este índice é baseado no valor médio dos acumulados de Vendas Totais por Quarto. Disponível do ano de 1996, ano zero da InfoGest Lisboa Cidade.



PREJUÍZOS REDUZIDOS NA AVIAÇÃO

A Agência Internacional de Transporte Aéreo (IATA) acaba de rever para metade a previsão que fizera sobre os prejuízos que o sector da aviação irá sofrer este ano, passando de 5,6 mil milhões de dólares em Dezembro último para 2,8 mil milhões.

Esta alteração deve-se em grande parte à tendência de recuperação evidenciada no tráfego de passageiros e à retoma dos preços, já perceptíveis no final do ano passado, um sinal que se manteve nos primeiros meses de 2010.

Para o CEO da IATA, Giovanni Bisignani, importa no entanto não esquecer que, apesar dos sinais positivos registados, o sector encontra-se ainda abaixo da linha de água.

Para o ano em curso a IATA espera um aumento de 5,6 por cento do tráfego de passageiros.

Na opinião de Bisignani, a recuperação está a decorrer a duas velocidades, com os mercados asiático e latino-americano a fazê-lo mais rapidamente do que os norte-americano e europeu, que enfrentavam já um período de contracção desde meados de 2008.

A IATA representa 230 companhias aéreas que asseguram 93 por cento do tráfego aéreo internacional.

Fonte: IATA

Evolução dos Mercados 2010 - Dormidas Outras Cidades Europeias

	Valor	Variação %		Período
Gotemburgo (região)	165.300	-4,9%	▼	Jan
Helsínquia	213.901	-2,9%	▼	Jan
Munique	590.915	-5,3%	▼	Jan
Estocolmo	367.507	4,0%	▲	Jan
Taline	141.719	19,6%	▲	Jan

Fonte: ECM, TourMIS

Evolução dos Principais Indicadores da Hotelaria Acumulado Janeiro a Janeiro de 2010 Área Metropolitana de Lisboa (NOVA NUTS II)

	Valor	Variação %	
Totais			
Hóspedes	229.000	6,5%	▲
Dormidas	446.000	6,4%	▲
Proveitos (€)	27.740.000	-2,3%	▼

Fonte: INE, dados provisórios

CIDADE DE LISBOA

AMOSTRA COMPOSTA COM BASE NAS UNIDADES HOTELEIRAS DA CIDADE DE LISBOA

Sinais positivos

A Ocupação e o RevPar na Cidade, na Grande Lisboa e na Região subiram em Fevereiro último por comparação com o mês homólogo do ano transacto, enquanto o Average desceu.

A síntese da ocupação no mês em análise (envolvendo as unidades de três, quatro e de cinco estrelas) cresceu 11,8 por cento, enquanto a referente ao acumulado do ano aumentou 9,8 por cento face ao mesmo período de 2009.

Ocupação Quarto em Fevereiro

	2010	2009	Variação 10/09		
			%	PP	P/N
★★★	54,24%	50,6%	7,2%	3,66	▲
★★★★	53,54%	50,3%	6,4%	3,21	▲
★★★★★	41,54%	29,8%	39,5%	11,75	▲
Síntese	50,83%	45,5%	11,8%	5,36	▲
Acumulado de Janeiro a Fevereiro					
★★★	50,67%	46,8%	8,2%	3,85	▲
★★★★	50,81%	48,1%	5,6%	2,69	▲
★★★★★	37,54%	29,2%	28,4%	8,30	▲
Síntese	47,64%	43,4%	9,8%	4,27	▲

Preço médio por Quarto Vendido - (Average) em Fevereiro

	2010	2009	Variação 10/09		
			%	PP	P/N
★★★	46,11	46,71	-1,3%	-0,60	▼
★★★★	65,85	65,90	-0,1%	-0,04	▼
★★★★★	106,16	127,40	-16,7%	-21,24	▼
Síntese	69,53	71,04	-2,1%	-1,51	▼
Acumulado de Janeiro a Fevereiro					
★★★	46,25	47,35	-2,3%	-1,10	▼
★★★★	64,16	66,27	-3,2%	-2,11	▼
★★★★★	110,97	128,47	-13,6%	-17,50	▼
Síntese	69,19	71,97	-3,9%	-2,78	▼

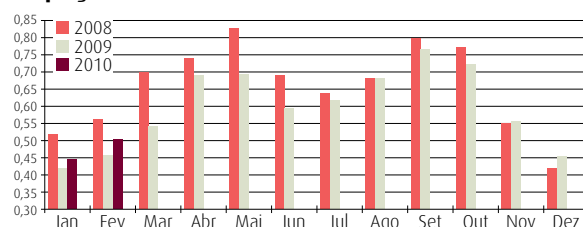
Preço médio por Quarto Disponível - (RevPar) em Fevereiro

	2010	2009	Variação 10/09		
			%	PP	P/N
★★★	25,01	23,63	5,9%	1,38	▲
★★★★	35,26	33,17	6,3%	2,09	▲
★★★★★	44,09	37,95	16,2%	6,15	▲
Síntese	35,34	32,30	9,4%	3,04	▲
Acumulado de Janeiro a Fevereiro					
★★★	23,43	22,17	5,7%	1,27	▲
★★★★	32,60	31,89	2,2%	0,71	▲
★★★★★	41,66	37,58	10,9%	4,09	▲
Síntese	32,96	31,22	5,6%	1,75	▲

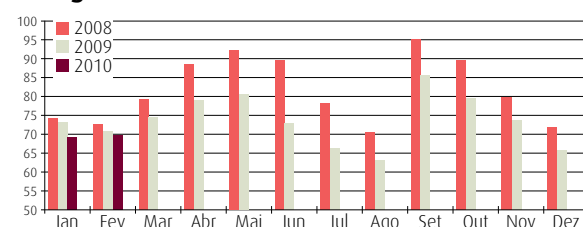
A maior subida mensal coube aos hotéis de cinco estrelas: mais 39,5 por cento.

No mesmo contexto, o RevPar (preço médio por quarto disponível) apresenta uma evolução de 9,4 por cento e no acumulado de 5,6 por cento. Considerando o mesmo enquadramento, o Average (preço médio por quarto vendido) denota uma descida de 2,1 por cento (Fevereiro) e de 3,9 por cento (acumulado do ano).

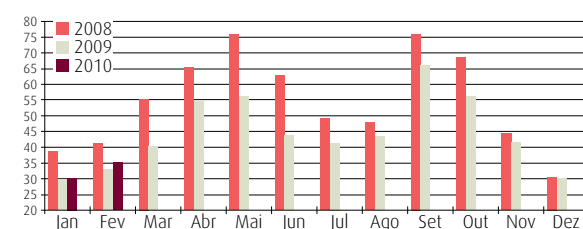
Ocupação



Average



RevPar



Esta amostra tem como base a totalidade do universo de hotéis da Cidade de Lisboa, é fixa e composta por unidades Full Service e Residenciais independentemente da sua data de abertura.

Os números utilizados neste estudo são os seguintes:

- a dimensão das unidades;
- a totalidade dos quartos e camas ocupados indicados pelas unidades;
- as receitas de quartos, a preços correntes, sem IVA e sem pequeno-almoço;
- as receitas totais da operação, a preços correntes, sem IVA; sem receitas extraordinárias ou de operações financeiras.

	Fevereiro de 2010			Total
	★★★★★	★★★★	★★★	
Hotéis da Amostra	10	35	21	66
Quartos Amostra	2.517	6.000	2.083	10.600
Representatividade (em quartos)	77,6%	82,9%	71,0%	79,4%



GRANDE LISBOA

AMOSTRA COMPOSTA COM BASE NAS UNIDADES DOS MUNICÍPIOS DE LISBOA, OEIRAS, CASCAIS, SINTRA E MAFRA

Tendência favorável

A síntese da ocupação na Grande Lisboa em Fevereiro foi de 10,3 por cento face ao mesmo mês do ano passado, tendo o acumulado deste índice turístico aumentando 7,3 por cento em comparação com o período idêntico de 2009. Com um aumento de 29,8 por cento, os hotéis de cinco estrelas foram os que evidenciaram a maior subida.

Dentro dos mesmos parâmetros de comparação, a síntese do RevPar revela um aumento de 7,4 por cento em Fevereiro e de 2,8 por cento no acumulado.

Quanto ao Average, a descida na síntese referente ao mês em análise foi de 2,6 por cento e no acumulado de 4,2 por cento.

Ocupação Quarto em Fevereiro

	2010	2009	Variação 10/09		
			%	PP	P/N
★★★	51,65%	46,62%	10,8%	5,03	▲
★★★★	50,29%	48,43%	3,8%	1,86	▲
★★★★★	42,04%	32,38%	29,8%	9,66	▲
Síntese	48,52%	43,99%	10,3%	4,53	▲
Acumulado de Janeiro a Fevereiro					
★★★	47,41%	42,67%	11,1%	4,74	▲
★★★★	47,01%	46,54%	1,0%	0,48	▲
★★★★★	36,97%	30,35%	21,8%	6,62	▲
Síntese	44,61%	41,59%	7,3%	3,03	▲

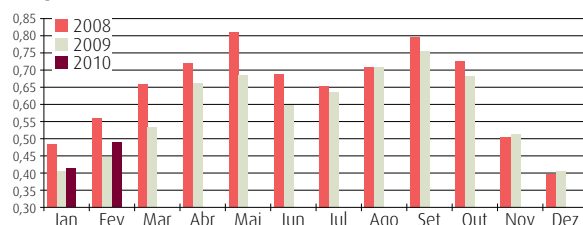
Preço médio por Quarto Vendido - (Average) em Fevereiro

	2010	2009	Variação 10/09		
			%	PP	P/N
★★★	45,41	46,46	-2,3%	-1,05	▼
★★★★	62,89	63,29	-0,6%	-0,40	▼
★★★★★	107,88	124,80	-13,6%	-16,92	▼
Síntese	68,86	70,70	-2,6%	-1,84	▼
Acumulado de Janeiro a Fevereiro					
★★★	45,84	47,06	-2,6%	-1,22	▼
★★★★	61,86	64,10	-3,5%	-2,24	▼
★★★★★	111,26	126,25	-11,9%	-14,99	▼
Síntese	68,63	71,63	-4,2%	-3,01	▼

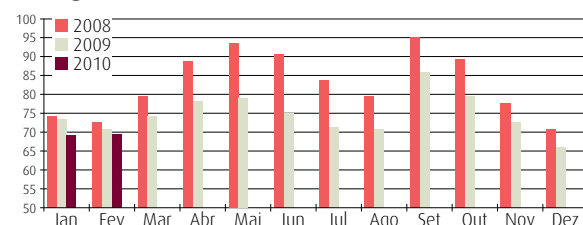
Preço médio por Quarto Disponível - (RevPar) em Fevereiro

	2010	2009	Variação 10/09		
			%	PP	P/N
★★★	23,45	21,66	8,3%	1,80	▲
★★★★	31,63	30,65	3,2%	0,97	▲
★★★★★	45,35	40,42	12,2%	4,94	▲
Síntese	33,41	31,10	7,4%	2,31	▲
Acumulado de Janeiro a Fevereiro					
★★★	21,73	20,08	8,2%	1,65	▲
★★★★	29,08	29,83	-2,5%	-0,75	▼
★★★★★	41,13	38,31	7,4%	2,82	▲
Síntese	30,62	29,79	2,8%	0,83	▲

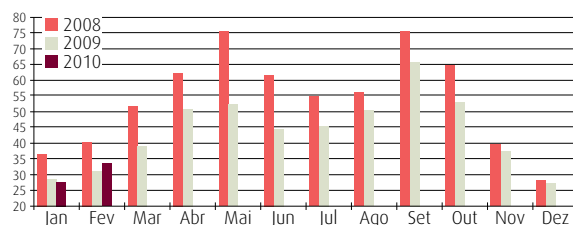
Ocupação



Average



RevPar



Esta amostra tem como base a totalidade do universo de hotéis da Grande Lisboa, é fixa e composta por unidades Full Service e Residenciais independentemente da sua data de abertura.

Os números utilizados neste estudo são os seguintes:

- a dimensão das unidades;
- a totalidade dos quartos e camas ocupados indicados pelas unidades;
- as receitas de quartos, a preços correntes, sem IVA e sem pequeno-almoço;
- as receitas totais da operação, a preços correntes, sem IVA; sem receitas extraordinárias ou de operações financeiras.

	Fevereiro de 2010			Total
	★★★★★	★★★★	★★★	
Hotéis da Amostra	18	48	29	95
Quartos Amostra	3.478	7.856	2.762	14.096
Representatividade (em quartos)	80,6%	82,0%	76,1%	79,9%

REGIÃO DE LISBOA

A AMOSTRA É COMPOSTA COM BASE NAS UNIDADES DOS TERRITÓRIOS DA GRANDE LISBOA E DAS ENTIDADES REGIONAIS DE LISBOA E VALE DO TEJO, OESTE E LEIRIA/FÁTIMA. ANTERIORMENTE FOI PUBLICADA SOB O TÍTULO ÁREA PROMOCIONAL DE LISBOA

Consolidar resultados

À semelhança da Cidade e da Grande Lisboa, a Região evidencia sinais de consolidação nos índices de ocupação e RevPar e uma descida no Average.

Tendo em conta as premissas em avaliação, a síntese da ocupação relativa a Fevereiro apresenta um aumento de 10,5 por cento, enquanto o acumulado revela um crescimento de 7,3 por cento. As unidades de cinco estrelas, com uma subida

de 32,8 por cento no mês em questão, lideram neste contexto. A síntese do RevPar indica uma melhoria de 6,8 por cento (Fevereiro) e de 2,7 por cento no acumulado do ano.

Relativamente ao Average, a descida na síntese referente a Fevereiro foi de 3,3 por cento e no acumulado do ano de 4,3 por cento.

Ocupação Quarto em Fevereiro

	2010	2009	Variação 10/09		
			%	PP	P/N
★★★	42,87%	40,09%	7,0%	2,79	▲
★★★★	47,22%	44,82%	5,4%	2,40	▲
★★★★★	41,67%	31,37%	32,8%	10,30	▲
Síntese	44,97%	40,70%	10,5%	4,27	▲
Acumulado de Janeiro a Fevereiro					
★★★	39,51%	36,49%	8,3%	3,02	▲
★★★★	43,59%	43,08%	1,2%	0,50	▲
★★★★★	37,00%	29,69%	24,6%	7,31	▲
Síntese	41,21%	38,41%	7,3%	2,80	▲

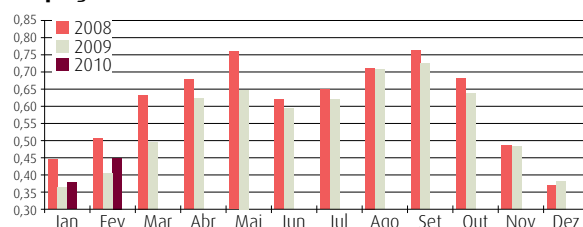
Preço médio por Quarto Vendido - (Average) em Fevereiro

	2010	2009	Variação 10/09		
			%	PP	P/N
★★★	44,33	45,18	-1,9%	-0,85	▼
★★★★	61,54	63,46	-3,0%	-1,92	▼
★★★★★	108,60	127,87	-15,1%	-19,27	▼
Síntese	65,77	68,03	-3,3%	-2,26	▼
Acumulado de Janeiro a Fevereiro					
★★★	44,85	45,55	-1,5%	-0,70	▼
★★★★	60,96	64,10	-4,9%	-3,14	▼
★★★★★	111,98	128,27	-12,7%	-16,29	▼
Síntese	65,88	68,82	-4,3%	-2,94	▼

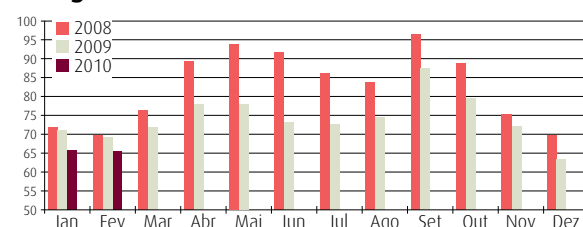
Preço médio por Quarto Disponível - (RevPar) em Fevereiro

	2010	2009	Variação 10/09		
			%	PP	P/N
★★★	19,00	18,11	4,9%	0,89	▲
★★★★	29,06	28,44	2,2%	0,62	▲
★★★★★	45,25	40,11	12,8%	5,14	▲
Síntese	29,58	27,69	6,8%	1,89	▲
Acumulado de Janeiro a Fevereiro					
★★★	17,72	16,62	6,6%	1,10	▲
★★★★	26,57	27,62	-3,8%	-1,05	▼
★★★★★	41,43	38,08	8,8%	3,35	▲
Síntese	27,15	26,43	2,7%	0,72	▲

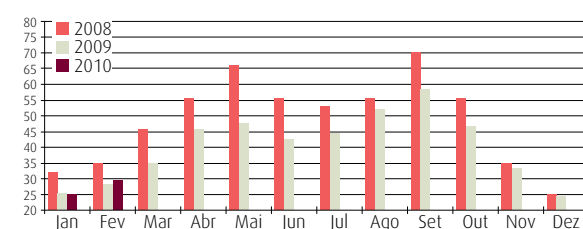
Ocupação



Average



RevPar



Esta amostra tem como base a totalidade do universo de hotéis da Região de Lisboa, é fixa e composta por unidades Full Service e Residenciais independentemente da sua data de abertura.

Os números utilizados neste estudo são os seguintes:

- a dimensão das unidades;
- a totalidade dos quartos e camas ocupados indicados pelas unidades;
- as receitas de quartos, a preços correntes, sem IVA e sem pequeno-almoço;
- as receitas totais da operação, a preços correntes, sem IVA; sem receitas extraordinárias ou de operações financeiras.

	Fevereiro de 2010			Total
	★★★★★	★★★★	★★★	
Hotéis da Amostra	18	61	54	133
Quartos Amostra	3.457	9.450	4.664	17.571
Representatividade (em quartos)	82,1%	75,8%	64,3%	72,4%



AEROPORTOS & CRUZEIROS

AEROPORTO DE LISBOA

Passageiros e voos aumentam

O Aeroporto Internacional de Lisboa recebeu um maior número de passageiros (+ 8,9 por cento) e de voos em Fevereiro (+ 0,7 por cento) comparativamente ao mês homólogo do ano anterior, tendência que se reflecte no acumulado do ano (+ 6,7 por cento de passageiros e + 0,1 por cento de voos).

O total de passageiros registado na Portela em Fevereiro foi de 871.517 (1.786.056 no acumulado do ano) e o de voos atingiu 9.536 (20.026 em acumulado).

Tráfego Comercial em Fevereiro

	Número de voos				Número de Passageiros			
	Fevereiro		Acumulado 2010		Fevereiro		Acumulado 2010	
	2010	Var % 10/09	2010	Var % 10/09	2010	Var % 10/09	2010	Var % 10/09
Lisboa	9.536	0,7%	20.026	0,1%	871.517	8,9%	1.786.056	6,7%
Porto	3.794	-0,8%	8.031	-0,6%	314.516	17,6%	659.653	15,8%
Faro	1.497	2,0%	2.947	-0,8%	175.947	3,2%	320.824	-2,2%
P. Delgada	760	14,8%	1.609	13,5%	45.974	4,9%	95.755	1,4%
S. Maria	233	-10,4%	470	-10,5%	6.432	-18,6%	14.307	-8,5%
Horta	294	3,5%	625	6,7%	9.218	12,4%	18.963	6,3%
Flores	86	19,4%	178	27,1%	1.639	-6,5%	3.551	-4,7%
Funchal	1.487	-3,8%	3.188	-3,0%	139.894	-8,0%	298.218	-4,8%
Porto Santo	194	3,2%	410	-0,2%	4.017	-14,7%	10.454	-20,4%
Total	17.881		37.484		1.569.154		3.207.781	

Fonte: ANA Aeroportos

CRUZEIROS

Mantém-se positivismo

Os sinais positivos são extensíveis ao número de navios e de passageiros de cruzeiros - em Fevereiro e no acumulado do ano, por comparação com períodos homólogos do ano anterior.

Em termos de percentagem, o número de navios aumentou 33,3 em Fevereiro, e os de passageiros totais e em trânsito, respectivamente, 92,5 e 93,4. Quanto aos passageiros em turnaround a descida foi de 27,3 por cento.

Analisando o acumulado do ano (comparado com 2009) a tendência de subida estendeu-se aos quatro indicadores analisados: navios (+ 42,9 por cento), número de passageiros totais (+ 85 por cento), em turnaround (+ 1787,0 por cento) e em trânsito (+ 74 por cento).

Tráfego em Fevereiro

	Fevereiro			Acumulado Anual		
	2009	2010	Var %	2009	2010	Var %
Nº de Navios	3	4	33,3%	7	10	42,9%
Nº Passageiros Totais	2.980	5.737	92,5%	7.160	13.248	85,0%
Em Turnaround	22	16	-27,3%	46	868	1787,0%
Em trânsito	2.958	5.721	93,4%	7.114	12.380	74,0%

Fonte: Administração do Porto de Lisboa

INFOGOLFE

Fevereiro melhor que Janeiro

O número de voltas de Golfe por dia em Fevereiro desceu comparativamente ao mesmo mês do ano passado, mas subiu face a Janeiro deste ano.

Por nacionalidades, em Fevereiro verificou-se um total de 13.255 voltas, sendo que os portugueses contribuíram com

5.522, seguindo-se os escandinavos (3.862) e os britânicos (1.432).

O número de voltas acumulado em Fevereiro por nacionalidades foi dominado pelos portugueses com 51 por cento, seguidos pelos escandinavos (24,1 por cento) e pelos britânicos (9,6 por cento).

Voltas realizadas por campo/dia

Janeiro

	Variação (10/09)				
	2010	2009	%	Abs	P/N
Total	39,1	58,3	-32,8%	-19,1	▼
Sócio	15,3	23,6	-35,4%	-8,4	▼
Não Sócio	23,9	34,6	-31,0%	-10,7	▼

Janeiro a Fevereiro

	Variação (10/09)				
	2010	2009	%	Abs	P/N
Total	34,4	45,7	-24,6%	-11,3	▼
Sócio	16,4	20,8	-20,9%	-4,3	▼
Não Sócio	18,0	24,9	-27,8%	-6,9	▼

Resultados em Fevereiro por volta

	GreenFee		Variação (10/09)			Receita total		Variação (10/09)		
	2010	2009	%	Abs	P/N	2010	2009	%	Abs	P/N
Realizada	10,76	16,99	-36,7%	-6,2	▼	39,80	35,12	13,3%	4,7	▲
Não Sócio	17,50	27,60	-36,6%	-10,1	▼	67,30	59,59	12,9%	7,7	▲

Resultados de Janeiro a Fevereiro por volta

	GreenFee		Variação (10/09)			Receita total		Variação (10/09)		
	2010	2009	%	Abs	P/N	2010	2009	%	Abs	P/N
Realizada	13,30	16,32	-18,5%	-3,0	▼	67,35	52,94	27,2%	14,4	▲
Não Sócio	25,36	28,78	-11,9%	-3,4	▼	126,71	95,38	32,9%	31,3	▲

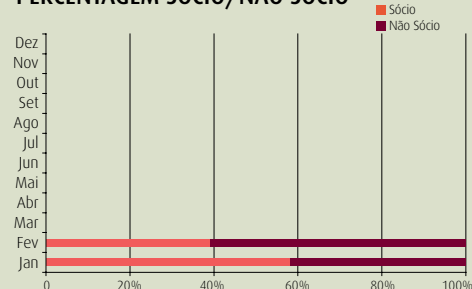
Fevereiro de 2010	9 buracos	18 buracos	Total
Campos	4	18	22
Amostra Fixa	2	15	17
	50,0%	83,3%	77,3%

Campos de Golfe disponíveis na Área Promocional de Lisboa de Lisboa (9 e 18 buracos).

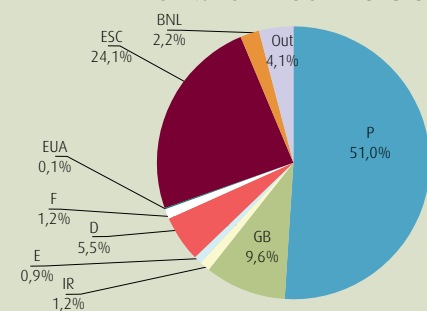
Os números utilizados neste estudo são os seguintes:

- capacidade máxima de saídas indicadas pelos campos para o mês;
- número de saídas e nacionalidades fornecidos pelos campos;
- receitas de fee sem IVA;
- receitas totais sem IVA.

PERCENTAGEM SÓCIO/NÃO SÓCIO

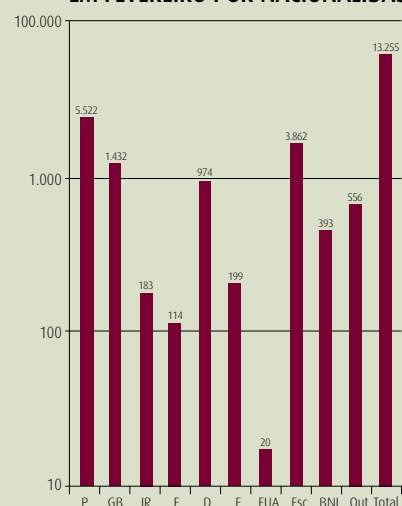


NÚMERO DE VOLTAS ACUMULADO EM FEVEREIRO - % POR NACIONALIDADES

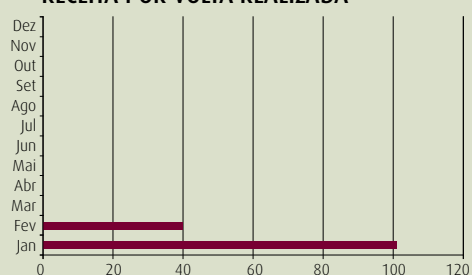


P-Portugal; GB-Grã-Bretanha; IR-Irlanda; E-Espanha; D-Alemanha; F-França; EUA-Estados Unidos; Esc-Escandinávia; BNL-Bélgica/Holanda; Out-Outras Nações.

NÚMERO DE VOLTAS EM FEVEREIRO POR NACIONALIDADE



RECEITA POR VOLTA REALIZADA

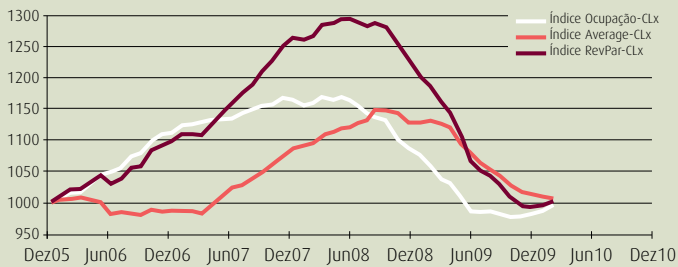


ÍNDICES POR REGIÃO

LIGEIRA EVOLUÇÃO

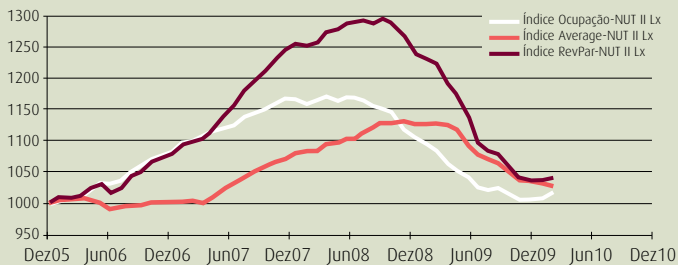
O índice de ocupação em Fevereiro na Cidade de Lisboa foi de 996, na Área Metropolitana de 1011 e na Região de 1008. Seguindo a mesma lógica, o Average atingiu 1005, 1018 e 1041, e o RevPar alcançou, respectivamente, 1001, 1029 e 1049.

CIDADE DE LISBOA



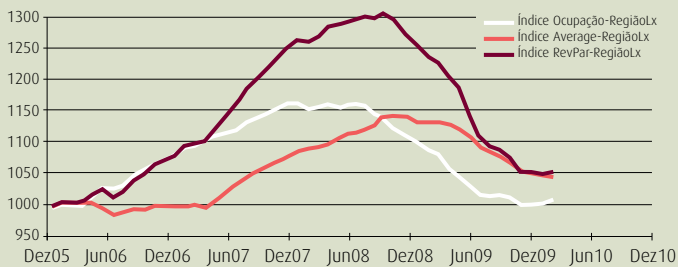
Índice Ocupação-CLx - (1000, Média de 2005) - Valor em Fevereiro de 2010: 996
Índice Average-CLx - (1000, Média de 2005) - Valor em Fevereiro de 2010: 1005
Índice RevPar-CLx - (1000, Média de 2005) - Valor em Fevereiro de 2010: 1001

ÁREA METROPOLITANA DE LISBOA (NUT II)



Índice Ocupação-NUT II Lx - (1000, Média de 2005) - Valor em Fevereiro de 2010: 1011
Índice Average-NUT II Lx - (1000, Média de 2005) - Valor em Fevereiro de 2010: 1018
Índice RevPar-NUT II Lx - (1000, Média de 2005) - Valor em Fevereiro de 2010: 1029

REGIÃO DE LISBOA



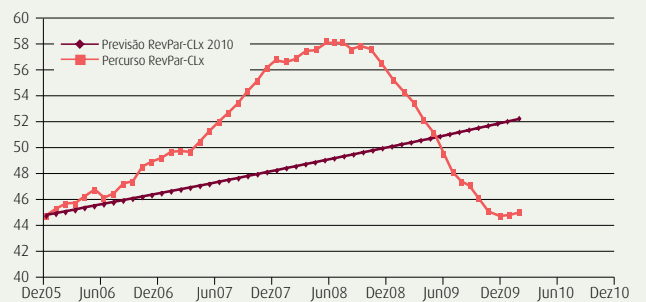
Índice Ocupação-RegiãoLx - (1000, Média de 2005) - Valor em Fevereiro de 2010: 1008
Índice Average-RegiãoLx - (1000, Média de 2005) - Valor em Fevereiro de 2010: 1041
Índice RevPar-RegiãoLx - (1000, Média de 2005) - Valor em Fevereiro de 2010: 1049

OBJECTIVOS

RECUPERAÇÃO TÊNUE

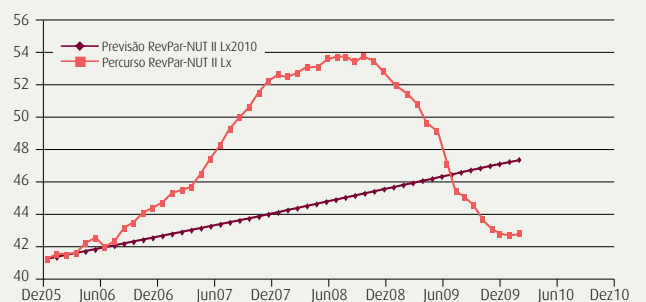
Os objectivos para o RevPar evidenciaram sinais ligeiros de melhoria, ainda que tivessem ficado aquém do perspectivado. Os valores alcançados foram: 44, 88, 42,56 e 40,36.

OBJECTIVOS PARA A CIDADE DE LISBOA - REVPAR 2010



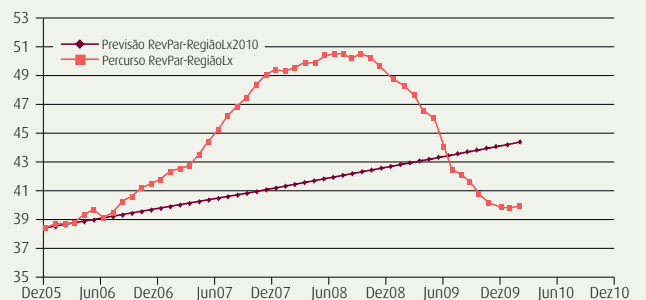
Previsão RevPar-CLx2010 para Fevereiro de 2010 = 52,24
Percurso RevPar-CLx para Fevereiro de 2010 = 44,88

OBJECTIVOS PARA A ÁREA METROPOLITANA DE LISBOA (NUT II) - REVPAR 2010



Previsão RevPar-NUT II Lx2010 para Fevereiro de 2010 = 47,14
Percurso RevPar-NUT II Lx para Fevereiro de 2010 = 42,56

OBJECTIVOS PARA A REGIÃO DE LISBOA - REVPAR 2009



Previsão RevPar-RegiãoLx2010 para Fevereiro de 2010 = 43,13
Percurso RevPar-RegiãoLx para Fevereiro de 2010 = 40,36