

OBSERVATÓRIO DO TURISMO DE LISBOA

Dados de Agosto de 2008



ALGUNS SINAIS DE ABRANDAMENTO

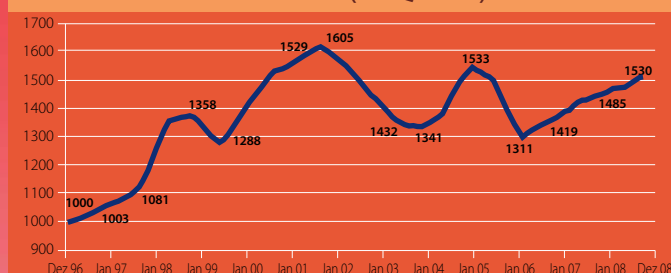
Fruto da crise económica internacional que naturalmente atravessa fronteiras e afecta o mercado turístico global, os principais indicadores da hotelaria da Área Promocional de Lisboa (APL) começam a dar sinais de algum abrandamento, face aos quais é preciso reflectir e agir no sentido de minimizar as previsíveis consequências.

Por outro lado e independentemente do abrandamento que se regista, há que ter em conta que a comparação dos resultados de 2008 é feita com 2007, considerado o melhor ano turístico de sempre.

Acresce que os indicadores de Verão deste ano estão penalizados, em comparação com os do ano transacto, pelo facto de Lisboa ter recebido, no segundo semestre de 2007, a presidência da União Europeia e porque acaba de ter lugar em Saragoça uma exposição universal visitada por mais de cinco milhões de espanhóis, muitos dos quais, provavelmente, deixaram de se deslocar à capital portuguesa.

Isto dito, importa, pois, responder de forma adequada aos novos desafios que se colocam ao desenvolvimento turístico de Lisboa, pelo que será lançada em breve uma iniciativa visando apoiar/promover rotas aéreas e, também, dois programas complementares de promoção, um dos quais dirigido ao mercado espanhol – estratégico para Lisboa – e outro ao brasileiro – emergente e com potencial de crescimento.

ÍNDICE LISBOA (VTQD-96)



Índice Lisboa (VTQD-96): 1530

Este índice é baseado no valor médio dos acumulados de Vendas Totais por Quarto Disponível do ano de 1996, ano zero da InfoGest Lisboa Cidade

ANÁLISES DESTA EDIÇÃO

EVOLUÇÃO DOS MERCADOS

DADOS DA HOTELARIA
CIDADE DE LISBOA
REGIÃO DE LISBOA (NUT II)
ÁREA PROMOCIONAL
DE LISBOA

AEROPORTO E CRUZEIROS

INFOGOLFE

ÍNDICES POR REGIÃO
E OBJECTIVOS

Os dados contidos nesta edição do Observatório do Turismo de Lisboa podem ser consultados, na sua versão integral, em: www.visitlisboa.com

SAÚDE E BEM-ESTAR EM 15 POR CENTO DOS HOTÉIS

Os serviços de saúde e bem-estar encontram-se presentes em 15 por cento dos hotéis de Portugal, segundo dados apresentados pelo TTT – Spa & Thalasso Monitor, com base em informações recolhidas pelo Gabinete de Estudos e Estatísticas da Associação da Hotelaria de Portugal (AHP).

De salientar que, no ano passado, as receitas correspondentes a esta oferta representaram 4,5 por cento das receitas totais da hotelaria.

Em alguns casos, a receita dos serviços de Saúde e Bem-estar chega a representar 20 por cento da receita total das unidades.

O TTT – Spa & Thalasso Monitor foi apresentado no decorrer do Aquameeting, o primeiro Encontro Internacional de Turismo de Saúde e Bem-estar, realizado em Setembro, na cidade do Porto.

Esta é uma plataforma desenvolvida pela AHP para análise estatística da operação de unidades de Spa´s e Thalassoterapia em Portugal.

FONTE: TTT - AHP



Evolução dos Mercados - Dormidas

Acumulado Julho 2008

Área Metropolitana de Lisboa (NOVA NUTS II)

	Valor	Variação %	
Espanha	595,590	-6.3%	▼
Alemanha	328,972	5.0%	▲
Reino Unido e Irlanda	367,603	2.1%	▲
Itália	249,584	2.0%	▲
França	287,602	5.4%	▲
Bélgica e Holanda	223,289	-1.2%	▼
Escandinávia	217,107	5.8%	▲
Rússia	40,547	17.9%	▲
Polónia, Hungria e Rep. Checa	67,335	16.1%	▲
EUA	187,133	-13.5%	▼
Brasil	261,918	38.7%	▲
Japão	41,549	-9.1%	▼

Evolução dos Principais Indicadores da Hotelaria

Acumulado Julho 2008

Área Metropolitana de Lisboa (NOVA NUTS II)

	Valor	Variação %	
Totais			
Hóspedes	2,215,454	4.8%	▲
Dormidas	4,856,518	2.2%	▲
Proveitos (€)	327,320,168	4.6%	▲
Mercados Externos			
Hóspedes	1,373,153	7.0%	▲
Dormidas	3,408,887	2.9%	▲
Mercado Interno			
Hóspedes	842,301	1.3%	▲
Dormidas	1,447,631	0.6%	▲

FONTE: TP/INE (DADOS PROVISÓRIOS)

Evolução dos Mercados - Dormidas

Acumulado Julho 2008

Outras Cidades Europeias

	Valor	Variação %	
Berlim	9,917,771	2.4%	▲
Viena (região)	6,029,278	8.3%	▲
Munique	5,461,679	5.1%	▲
Hamburgo	4,390,635	4.4%	▲
Budapeste	3,417,798	4.2%	▲
Estocolmo	3,387,445	9.7%	▲
Gotemburgo (região)	1,933,283	4.3%	▲
Helsínquia	1,769,422	6.7%	▲
Nuremberga	1,288,605	6.6%	▲
Tallinn	1,239,420	3.6%	▲
Zagreb	648,104	9.2%	▲
Bilbau	632,697	-1.5%	▼

Evolução dos Mercados - Dormidas

Acumulado Junho 2008

Outras Cidades Europeias

	Valor	Variação %	
Zurique	1,656,945	2.1%	▲

FONTE: ECM, TOURMIS

OCUPAÇÃO DESCE

A Ocupação nos estabelecimentos de três, quatro e cinco estrelas desceu 13,3 por cento na Cidade de Lisboa em Agosto, comparativamente com o mesmo mês do ano passado. A maior quebra verificou-se nos hotéis de cinco estrelas e a menor nos de três.

Em termos de acumulado do ano, este indicador revela, em síntese, uma descida de 3,6 por cento.

Paralelamente, o preço médio por quarto vendido (*Average*) subiu, em Agosto, 0,7 por cento no conjunto das unidades consideradas,

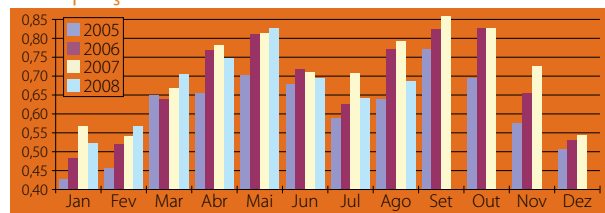
com destaque para os 10,9 por cento evidenciados pelos hotéis de cinco estrelas. Quanto ao acumulado, a síntese denota uma melhoria de 6,2 por cento.

Relativamente ao preço médio por quarto disponível (*RevPar*), a síntese evidencia uma descida de 12,7 por cento. A maior cedência coube às unidades de cinco estrelas, tendo as de três e de quatro descido na mesma percentagem.

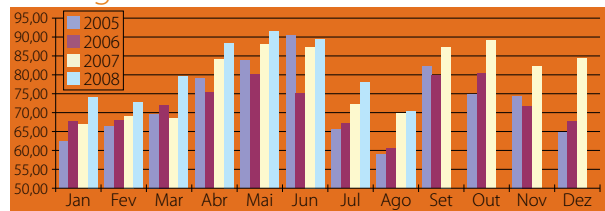
A síntese do acumulado do ano continua a mostrar uma subida (2,3 por cento).

Ocupação Quarto em Agosto					
	2008	2007	Variação 08/07		
			%	PP	P/N
★★★	82.57%	91.0%	-9.2%	-8.41	▼
★★★★	72.20%	80.3%	-10.1%	-8.12	▼
★★★★★	44.09%	63.8%	-30.9%	-19.72	▼
Síntese	68.41%	78.9%	-13.3%	-10.50	▼
Acumulado de Janeiro a Agosto					
★★★	76.90%	78.2%	-1.6%	-1.29	▼
★★★★	69.80%	72.8%	-4.1%	-2.99	▼
★★★★★	50.83%	54.4%	-6.5%	-3.53	▼
Síntese	67.24%	69.8%	-3.6%	-2.54	▼

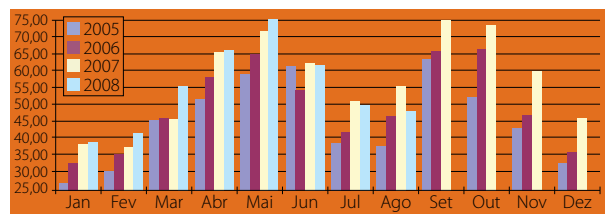
Ocupação



Average



RevPar



Preço médio por Quarto Vendido - (Average) em Agosto					
	2008	2007	Variação 08/07		
			%	€	P/N
★★★	54.46	53.78	1.3%	0.68	▲
★★★★	65.17	63.78	2.2%	1.39	▲
★★★★★	121.83	109.90	10.9%	11.93	▲
Síntese	70.23	69.73	0.7%	0.49	▲
Acumulado de Janeiro a Agosto					
★★★	54.75	52.28	4.7%	2.47	▲
★★★★	72.84	67.04	8.7%	5.80	▲
★★★★★	150.89	140.30	7.5%	10.58	▲
Síntese	81.13	76.41	6.2%	4.72	▲

Preço médio por Quarto Disponível - (RevPar) em Agosto					
	2008	2007	Variação 08/07		
			%	€	P/N
★★★	44.97	48.93	-8.1%	-3.96	▼
★★★★	47.05	51.23	-8.1%	-4.17	▼
★★★★★	53.71	70.13	-23.4%	-16.41	▼
Síntese	48.04	55.03	-12.7%	-6.99	▼
Acumulado de Janeiro a Agosto					
★★★	42.10	40.88	3.0%	1.23	▲
★★★★	50.84	48.79	4.2%	2.05	▲
★★★★★	76.70	76.27	0.6%	0.43	▲
Síntese	54.55	53.31	2.3%	1.24	▲

Esta amostra tem como base a totalidade do Universo de hotéis da Cidade de Lisboa, é fixa e composta por unidades Full Service e Residenciais independentemente da sua data de abertura.

Os números utilizados neste estudo são os seguintes:

- a dimensão das unidades
- a totalidade dos quartos e camas ocupados indicados pelas unidades;
- as receitas de quartos, a preços correntes, sem IVA e sem Pequeno Almoço;
- as receitas totais da operação, a preços correntes, sem IVA; sem receitas extraordinárias ou de operações financeiras.

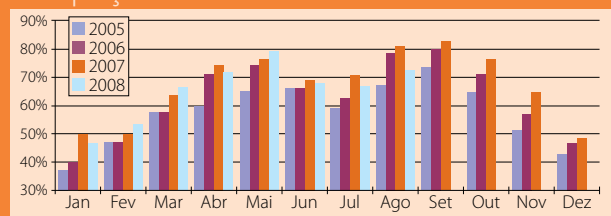
	Agosto de 2008			
	★★★★★	★★★★	★★★	Total
Hotéis da Amostra	9	30	21	60
Quartos Amostra	2,241	5,540	2,364	10,145
Representatividade (em quartos)	78.2%	81.7%	84.3%	82.3%



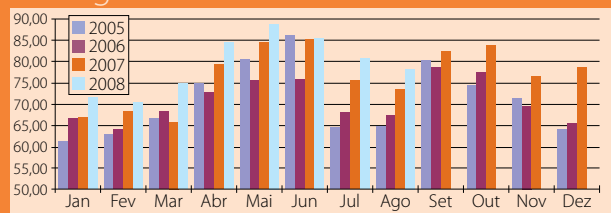
REGIÃO DE LISBOA (NUT II-ÁREA METROPOLITANA)

A Região de Lisboa inclui os concelhos da Área Metropolitana de Lisboa (Amostra composta com base nas unidades da NUT II - Lisboa)

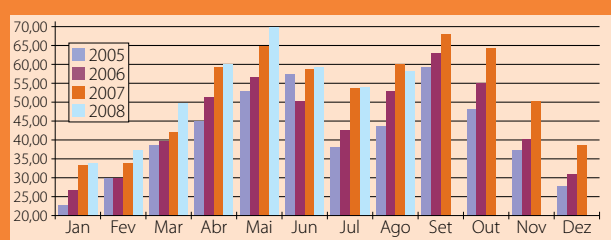
Ocupação



Average



RevPar



Esta amostra tem como base a totalidade do Universo de hotéis da Nut II - Lisboa, é fixa e composta por unidades Full Service e Residenciais independentemente da sua data de abertura. Os números utilizados neste estudo são os seguintes:

- a dimensão das unidades
- a totalidade dos quartos e camas ocupados indicados pelas unidades;
- as receitas de quartos, a preços correntes, sem IVA e sem Pequeno Almoço;
- as receitas totais da operação, a preços correntes, sem IVA; sem receitas extraordinárias ou de operações financeiras.

REGIÃO DE LISBOA

	Agosto de 2008			
	★★★★★	★★★★	★★★	Total
Hotéis da Amostra	16	50	39	105
Quartos Amostra Fixa	3,010	8,361	3,880	15,251
Representatividade (em quartos)	87.8%	83.6%	90.9%	86.2%



REGIÃO ACOMPANHA TENDÊNCIA DA CIDADE

À semelhança da *performance* evidenciada pela hotelaria da Cidade, na Região de Lisboa registou-se uma descida na Ocupação em Agosto, comparativamente com o mês homólogo de 2007.

A síntese mensal revela uma cedência de 10,1 por cento, cabendo aos hotéis de cinco estrelas o maior recuo e aos de quatro o menor.

No tocante ao acumulado do ano, regista-se uma descida mais ligeira (2,2 por cento).

A síntese mensal do *Average* mostra um aumento de 6,5 por cento, com destaque para a subida registada nos hotéis de cinco estrelas (13,6 por cento). Quanto ao acumulado do ano, a subida é de 6,2 por cento.

Relativamente ao RevPar, verificou-se uma descida de 4,2 por cento na síntese mensal, tendo a maior cedência cabido às unidades de cinco estrelas, enquanto as de três apresentam um crescimento ainda que muito ligeiro (0,2 por cento).

Considerando o acumulado do ano, a síntese mostra uma subida de 3,9 por cento.

Ocupação Quarto em Agosto

	2008	2007	Variação 08/07		
			%	PP	P/N
★★★★	83.94%	92.54%	-9.3%	-8.60	▼
★★★★★	75.40%	80.07%	-5.8%	-4.67	▼
★★★★★	49.96%	67.00%	-25.4%	-17.04	▼
Síntese	72.55%	80.68%	-10.1%	-8.12	▼

Acumulado de Janeiro a Agosto

★★★★	72.73%	73.30%	-0.8%	-0.57	▼
★★★★★	66.99%	68.20%	-1.8%	-1.21	▼
★★★★★	52.19%	55.85%	-6.6%	-3.67	▼
Síntese	65.55%	67.02%	-2.2%	-1.47	▼

Preço médio por Quarto Vendido - (Average) em Agosto

	2008	2007	Variação 08/07		
			%	€	P/N
★★★★	61.42	55.58	10.5%	5.84	▲
★★★★★	70.82	66.89	5.9%	3.94	▲
★★★★★	142.83	125.76	13.6%	17.06	▲
Síntese	77.84	73.08	6.5%	4.76	▲

Acumulado de Janeiro a Agosto

★★★★	55.04	51.55	6.8%	3.49	▲
★★★★★	70.79	66.01	7.3%	4.79	▲
★★★★★	158.92	146.93	8.2%	11.99	▲
Síntese	80.12	75.42	6.2%	4.71	▲

Preço médio por Quarto Disponível - (RevPar) em Agosto

	2008	2007	Variação 08/07		
			%	€	P/N
★★★★	51.55	51.43	0.2%	0.12	▲
★★★★★	53.40	53.56	-0.3%	-0.15	▼
★★★★★	71.35	84.26	-15.3%	-12.91	▼
Síntese	56.48	58.96	-4.2%	-2.48	▼

Acumulado de Janeiro a Agosto

★★★★	40.03	37.79	5.9%	2.25	▲
★★★★★	47.43	45.02	5.3%	2.41	▲
★★★★★	82.93	82.06	1.1%	0.87	▲
Síntese	52.52	50.54	3.9%	1.98	▲

ÁREA PROMOCIONAL DE LISBOA



QUEBRA INTERNACIONAL REFLECTE-SE NOS INDICADORES

Em linha com a Cidade e a Região, verificou-se uma descida da Ocupação na Área Promocional de Lisboa, onde a síntese das unidades consideradas cedeu 9,2 por cento em Agosto, comparativamente ao mesmo mês de 2007. A maior descida pertenceu aos hotéis de cinco estrelas e a menor aos de quatro.

Quanto à síntese do acumulado do ano, a descida foi de 2,1 por cento, sendo que a prestação das unidades de três estrelas foi a única a apresentar uma subida, ainda que ligeira.

O *Average* revela uma subida geral e extensível a todas as categorias de estabelecimentos na Área Promocional de Lisboa.

A síntese mensal mostra uma subida de 6,7 por cento, tendo o valor mais elevado pertencido aos hotéis de cinco estrelas. Verificou-se uma situação igual no referente ao acumulado.

Relativamente ao RevPar, a síntese mensal cedeu 3,1 por cento, tendo a maior descida pertencido aos hotéis de cinco estrelas, sendo, ainda, de destacar o facto de as unidades de três estrelas apresentarem uma subida ligeira (1,74 euros).

A síntese do acumulado denota uma melhoria de 4,5 por cento.

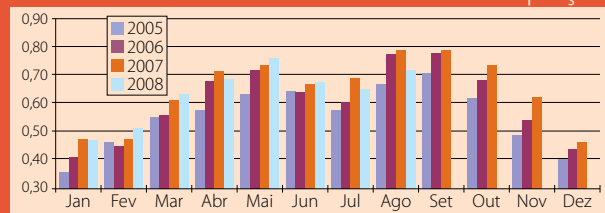
Ocupação Quarto em Agosto					
	2008	2007	Variação 08/07		
			%	PP	P/N
★★★	78.39%	84.14%	-6.8%	-5.75	▼
★★★★	75.03%	79.89%	-6.1%	-4.86	▼
★★★★★	49.48%	65.78%	-24.8%	-16.30	▼
Síntese	71.40%	78.59%	-9.2%	-7.19	▼
Acumulado de Janeiro a Agosto					
★★★	64.90%	64.56%	0.5%	0.34	▲
★★★★	66.31%	67.60%	-1.9%	-1.29	▼
★★★★★	51.38%	55.42%	-7.3%	-4.05	▼
Síntese	63.12%	64.46%	-2.1%	-1.34	▼

Preço médio por Quarto Vendido - (Average) em Agosto					
	2008	2007	Variação 08/07		
			%	€	P/N
★★★	62.79	56.42	11.3%	6.36	▲
★★★★	70.77	67.27	5.2%	3.50	▲
★★★★★	150.96	132.88	13.6%	18.08	▲
Síntese	78.22	73.31	6.7%	4.90	▲
Acumulado de Janeiro a Agosto					
★★★	53.99	50.31	7.3%	3.67	▲
★★★★	70.50	65.88	7.0%	4.62	▲
★★★★★	160.98	148.90	8.1%	12.08	▲
Síntese	78.67	73.74	6.7%	4.93	▲

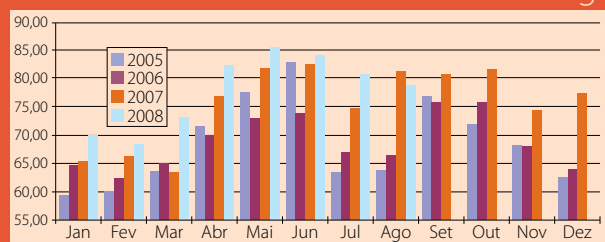
Preço médio por Quarto Disponível - (RevPar) em Agosto					
	2008	2007	Variação 08/07		
			%	€	P/N
★★★	49.22	47.48	3.7%	1.74	▲
★★★★	53.10	53.74	-1.2%	-0.64	▼
★★★★★	74.70	87.41	-14.5%	-12.71	▼
Síntese	55.84	57.61	-3.1%	-1.77	▼
Acumulado de Janeiro a Agosto					
★★★	35.03	32.48	7.9%	2.55	▲
★★★★	46.74	44.53	5.0%	2.21	▲
★★★★★	82.70	82.52	0.2%	0.18	▲
Síntese	49.66	47.53	4.5%	2.12	▲

(Amostra composta com base nas unidades do território da Área Metropolitana de Lisboa e dos territórios das antigas Regiões de Turismo do Oeste, Ribatejo, Templários e Leiria/Fátima)

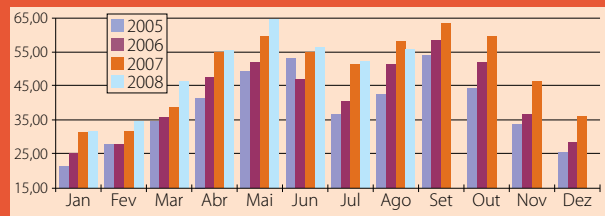
Ocupação



Average



RevPar



Esta amostra tem como base a totalidade do Universo de hotéis da Área Promocional, é fixa e composta por unidades Full Service e Residenciais independentemente da sua data de abertura.

Os números utilizados neste estudo são os seguintes:

- a dimensão das unidades
- a totalidade dos quartos e camas ocupados indicados pelas unidades;
- as receitas de quartos, a preços correntes, sem IVA e sem Pequeno Almoço;
- as receitas totais da operação, a preços correntes, sem IVA; sem receitas extraordinárias ou de operações financeiras.

ÁREA PROMOCIONAL DE LISBOA

Agosto de 2008				
	★★★★★	★★★★	★★★	Total
Hotéis da Amostra	17	54	58	129
Quartos Amostra Fixa	3,187	8,669	5,482	17,338
Representatividade (em quartos)	83.0%	83.2%	74.8%	80.3%



AEROPORTO DE LISBOA SUBIDA LIGEIRA NO MOVIMENTO

O número de voos e de passageiros registado no Aeroporto Internacional de Lisboa subiu 2,4 e 1,7 por cento, respectivamente, em Agosto último, em comparação com o mês homólogo de 2007.

No mês em análise foram registados 13.301 voos e 1,5 milhões de passageiros. Em termos de acumulado do ano, o número de voos subiu 1,1 por cento face ao verificado nos primeiros oito meses de 2007, alcançando os 94.813, enquanto o total de passageiros cresceu 3,7 por cento, situando-se em 9,3 milhões. De salientar que dos 28.771 voos registados nos nove aeroportos portugueses considerados neste estudo, quase metade corresponde à Portela.

TRÁFEGO COMERCIAL EM AGOSTO

	NÚMERO DE VOOS				NÚMERO DE PASSAGEIROS			
	Agosto		Acumulado 2008		Agosto		Acumulado 2008	
	2008	Var % 08/07	2008	Var % 08/07	2008	Var % 08/07	2008	Var % 08/07
Lisboa	13.301	2,4%	94.813	1,1%	1.513.833	1,7%	9.311.389	3,7%
Porto	5.339	11,2%	37.860	12,7%	528.114	10,9%	3.123.150	17,2%
Faro	5.052	-0,3%	28.060	-0,6%	748.613	1,5%	3.859.975	0,5%
P.Delgada	1.528	2,2%	8.541	2,8%	136.644	-1,5%	661.952	-0,5%
S. Maria	324	3,8%	2.581	10,4%	11.358	10,9%	76.996	15,2%
Horta	571	-0,3%	3.367	3,9%	32.988	0,8%	144.539	-0,8%
Flores	188	-5,1%	1.002	-1,2%	7.247	9,6%	31.089	9,1%
Funchal	2.098	8,1%	15.475	5,3%	248.653	-0,3%	1.695.062	3,1%
Porto Santo	370	12,1%	2.104	11,9%	23.249	9,6%	96.339	-8,6%
Total	28.771		193.803		3.250.699		19.000.491	

Fonte: ANA Aeroportos

Aeroportos online

ANA Aeroportos de Portugal

Lisboa · Faro · Porto · Ponta Delgada · Horta · Santa Maria · Flores

Partidas e Chegadas em tempo real
Consulta e download de horários
Lojas e restaurantes
Informações aos passageiros



www.ana.pt

CRUZEIROS MAIS NAVIOS E PASSAGEIROS

Lisboa recebeu, em Agosto, mais 16 por cento de navios de cruzeiros do que no mesmo mês do ano passado, passando de 25 para 29, tendo o total de passageiros aumentado 36,7 por cento, evoluindo de 32.324 para 44.178.

Em termos de acumulado do ano verifica-se que nos primeiros oito meses de 2008 passaram por Lisboa 185 navios face a 138 no mesmo período de 2007, correspondentes a um crescimento de 34,1 por cento.

Quanto ao acumulado de passageiros, a subida foi de 55,2 por cento, ou seja de 154.469 para 239.664.

TRÁFEGO EM AGOSTO

	Agosto			Acumulado Anual		
	2007	2008	Var %	2007	2008	Var %
Nº de navios	25	29	16,0%	138	185	34,1%
Nº Passageiros Totais	32.324	44.178	36,7%	154.469	239.664	55,2%
Em Turnaround	5.645	2.730	-51,6%	16.858	20.129	19,4%
Em trânsito	26.679	41.448	55,4%	137.611	219.535	59,5%

Fonte: Administração do Porto de Lisboa

Resultados em Agosto por volta										
	GreenFee		Variação (08/07)			Receita total		Variação (08/07)		
	2008	2007	%	Abs	P/N	2008	2007	%	Abs	P/N
Realizada	15.74	16.68	-5.6%	-0.9	▼	25.73	32.50	-20.8%	-6.8	▼
Não Sócio	29.60	31.76	-6.8%	-2.2	▼	48.40	61.90	-21.8%	-13.5	▼

Resultados de Janeiro a Agosto por volta										
	GreenFee		Variação (08/07)			Receita total		Variação (08/07)		
	2008	2007	%	Abs	P/N	2008	2007	%	Abs	P/N
Realizada	19.58	18.74	4.5%	0.8	▲	36.57	37.84	-3.4%	-1.3	▼
Não Sócio	31.85	29.56	7.7%	2.3	▲	59.48	59.70	-0.4%	-0.2	▼

Voltas realizadas por campo/dia em Agosto					
	2008		Variação (08/07)		
	2008	2007	%	Abs	P/N
Total	48.4	47.1	2.7%	1.3	▲
Sócio	22.7	22.4	1.3%	0.3	▲
Não Sócio	25.7	24.7	4.0%	1.0	▲

Voltas realizadas por campo/dia de Janeiro a Agosto					
	2008		Variação (08/07)		
	2008	2007	%	Abs	P/N
Total	63.6	61.6	3.3%	2.0	▲
Sócio	24.5	22.5	8.8%	2.0	▲
Não Sócio	39.1	39.1	0.1%	0.0	▲

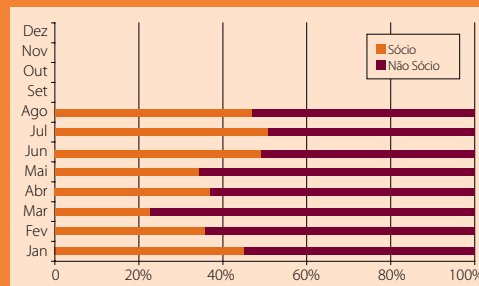
PORTUGUESES DOMINAM CAMPOS DE GOLFE EM AGOSTO

Susceptível de ser praticado durante quase todo o ano nos campos de Lisboa, o Golfe continua a mostrar ser um desporto de sucesso e com elevada potencialidade para crescimento. Ao analisar o número de voltas em Agosto por nacionalidade, verifica-se que os portugueses, com 5.622, lideraram, seguidos pelos britânicos (2.485) e, em terceiro, pelos espanhóis (1.088). Contabilizando o número de voltas referente aos oito primeiros meses do ano, conclui-se que os portugueses, com 34,5 por cento do total, continuam a dominar os campos, seguidos pelos escandinavos (27,4 por cento) e pelos britânicos (17,8 por cento).

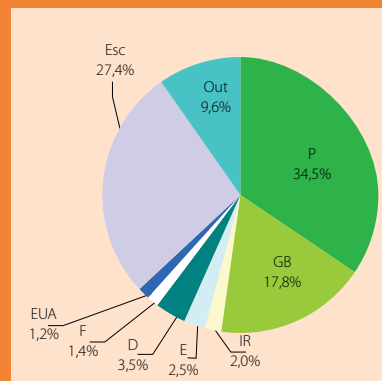
Agosto de 2008	9 buracos	18 buracos	Total
Campos	4	17	21
Amostra Fixa	2	15	17
	50.0%	88.2%	81.0%

Campos de Golfe disponíveis na Área Promocional de Lisboa de Lisboa (9 e 18 buracos).
 Os números utilizados neste estudo são os seguintes:
 - capacidade máxima de saídas indicadas pelos campos para o mês;
 - número de saídas e nacionalidades fornecidos pelos campos;
 - receitas de fee, sem IVA;
 - receitas totais, sem IVA.

PERCENTAGEM SÓCIO/NÃO SÓCIO

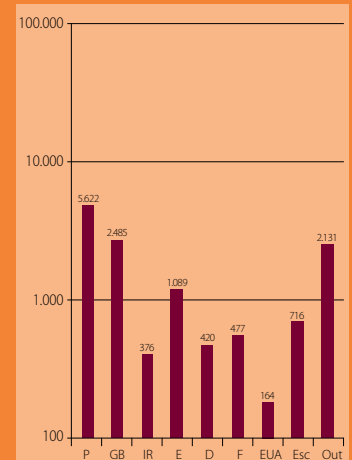


NÚMERO DE VOLTAS ACUMULADO EM AGOSTO - % POR NACIONALIDADES

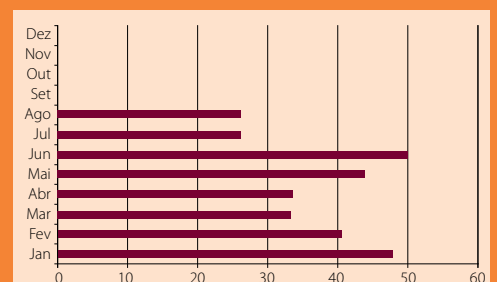


P-Portugal; GB-Grã-Bretanha; IR-Irlanda;
 E-Espanha; D-Alemanha; F-França;
 EUA-Estados Unidos; Esc-Escandinávia;
 Out-Outras Nações.

NÚMERO DE VOLTAS EM AGOSTO POR NACIONALIDADE



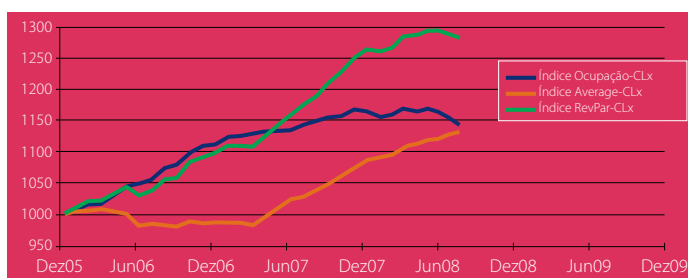
RECEITA POR VOLTA REALIZADA



TENDÊNCIA POSITIVA MANTÉM-SE NOS PREÇOS

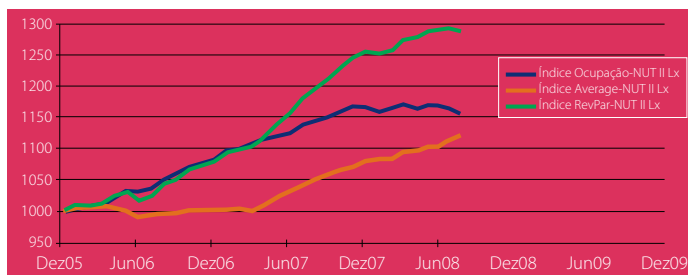
Ao contrário da Ocupação, os índices de *Average* continuaram a denotar positivismo em Agosto. Neste contexto, a Ocupação, na Cidade, situou-se nos 1135, enquanto na Região o valor encontrado foi de 1151 e na Área Promocional de 1147. Por sua vez, o índice *Average* atingiu 1127 na Cidade, 1118 na Região e 1135 na Área Promocional de Lisboa. No tocante ao RevPar, os valores encontrados foram de 1279, 1286 e 1302, respectivamente para a Cidade, Região e Área Promocional de Lisboa.

CIDADE DE LISBOA



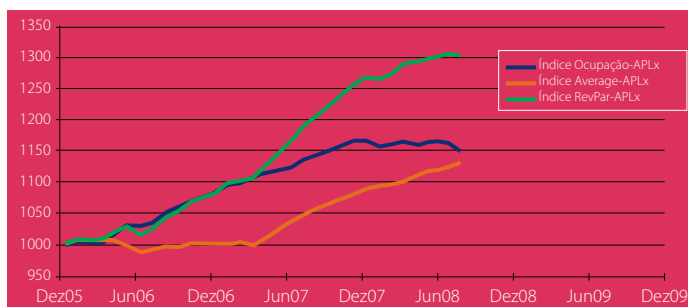
Índice Ocupação-CLx - (1000, Média de 2005) - Valor em Agosto de 2008: 1135
Índice Average-CLx - (1000, Média de 2005) - Valor em Agosto de 2008: 1127
Índice RevPar-CLx - (1000, Média de 2005) - Valor em Agosto de 2008: 1279

REGIÃO DE LISBOA



Índice Ocupação-NUT II Lx - (1000, Média de 2005) - Valor em Agosto de 2008: 1151
Índice Average-NUT II Lx - (1000, Média de 2005) - Valor em Agosto de 2008: 1118
Índice RevPar-NUT II Lx - (1000, Média de 2005) - Valor em Agosto de 2008: 1286

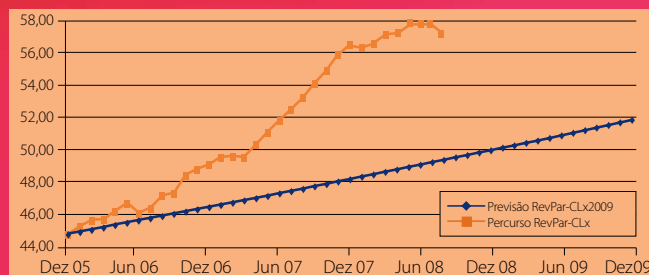
ÁREA PROMOCIONAL DE LISBOA



Índice Ocupação-APLx - (1000, Média de 2005) - Valor em Agosto de 2008: 1147
Índice Average-APLx - (1000, Média de 2005) - Valor em Agosto de 2008: 1135
Índice RevPar-APLx - (1000, Média de 2005) - Valor em Agosto de 2008: 1302

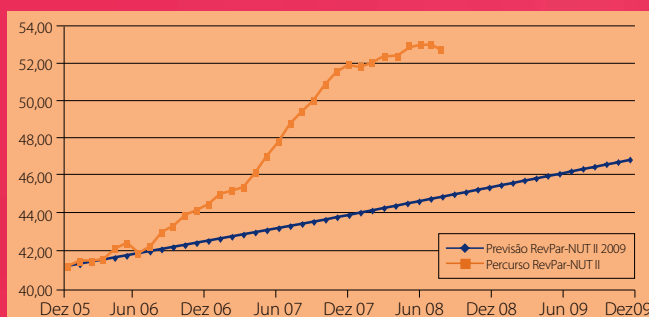
Todos os índices são a média móvel a 12 meses em função dos resultados mensais do ano de 2005.

CIDADE DE LISBOA - REVPar2009



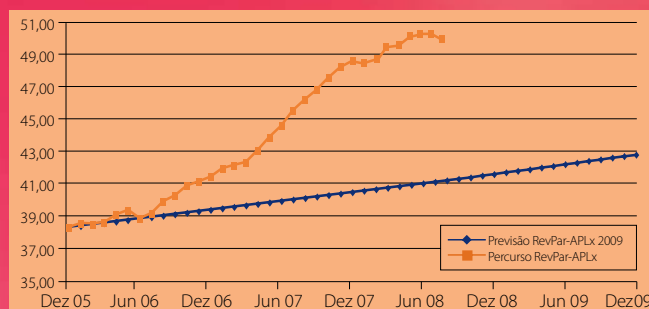
Previsão RevPar-CLx2009 para Agosto de 2008 = 49,44
Percurso RevPar-CLx para Agosto de 2008 = 57,32

LISBOA REGIÃO - REVPar2009



Previsão RevPar-NUT II Lx2009 para Agosto de 2008 = 44,98
Percurso RevPar-NUT II Lx para Agosto de 2008 = 53,17

LISBOA ÁREA PROMOCIONAL - REVPar2009



Previsão RevPar-APLx2009 para Agosto de 2008 = 41,34
Percurso RevPar-APLx para Agosto de 2008 = 50,06

OBJECTIVOS SUPERADOS

Os objectivos definidos para a Cidade, Região e Área Promocional de Lisboa foram novamente superados no mês em análise. Assim, enquanto as previsões apontavam para 49,44 na Cidade, 44,98 na Região e 41,34 na Área Promocional, os valores atingidos foram, respectivamente, de 57,32, 53,17 e 50,06.