

OBSERVATÓRIO DO TURISMO DE LISBOA

Dados de Outubro de 2007



OUTUBRO CONFIRMA TENDÊNCIA

Os resultados dos principais indicadores turísticos relativos ao mês de Outubro confirmam a tendência positiva que tem caracterizado o sector hoteleiro da capital, da sua região e da área promocional.

A título de exemplo, refira-se que o preço médio por quarto disponível (RevPar) na região, área promocional e cidade de Lisboa voltou a subir dois dígitos na síntese dos estabelecimentos hoteleiros em Outubro, comparativamente com o mês homólogo de 2006 e em termos de acumulado do ano.

Os hotéis de cinco estrelas, com 30,9 por cento, apresentam o maior aumento mensal por categoria, tendo passado de 84,06 euros em Outubro de 2006, para 110,03 euros no mesmo mês deste ano. Quanto ao preço médio por quarto vendido (average), as variações, no mesmo contexto, foram, também, todas positivas, quer em termos mensais quer de acumulado.

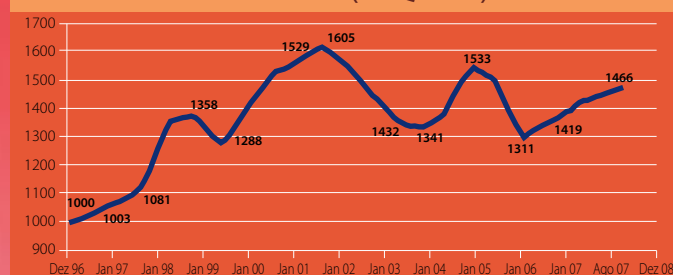
A síntese da cidade, com 11 por cento, apresenta a maior subida mensal, dentro dos parâmetros de comparação referidos, seguindo-se um aumento de 8,6 por cento na região e de 7,3 por cento na área promocional.

A ocupação apresenta, igualmente, uma subida generalizada, quer em termos mensais quer de acumulado do ano.

O aumento mensal mais notório (síntese) foi registado na região de Lisboa (subida de 7,6 por cento), seguido pelo verificado na área promocional (7,4 por cento). Na cidade, houve uma ligeira descida (menos 0,1 por cento).

Reflexo da boa *performance* turística de Lisboa, o acumulado do ano referente ao número de voos registado no Aeroporto de Lisboa, subiu 5,8 por cento, comparativamente com o mesmo período do ano passado.

ÍNDICE LISBOA (VTQD-96)



Índice Lisboa (VTQD-96): 1466

Este índice é baseado no valor médio dos acumulados de Vendas Totais por Quarto Disponível do ano de 1996, ano zero da InfoGest Lisboa Cidade

ANÁLISES DESTA EDIÇÃO

EVOLUÇÃO DOS MERCADOS

DADOS DA HOTELARIA

CIDADE DE LISBOA

REGIÃO DE LISBOA (NUT II)

ÁREA PROMOCIONAL

DE LISBOA

AEROPORTO E CRUZEIROS

INFOGOLFE

ÍNDICES POR REGIÃO

E OBJECTIVOS

Os dados contidos nesta edição do Observatório do Turismo de Lisboa podem ser consultados, na sua versão integral, em: www.visitlisboa.com

RECEITAS DE ESTRANGEIROS ATINGEM 5,67 MIL MILHÕES DE EUROS

Os turistas estrangeiros que visitaram Portugal nos primeiros nove meses de 2007 geraram receitas no montante de 5,67 mil milhões de euros, indicam os últimos dados do Banco de Portugal citados pela imprensa. Neste contexto, no final de Setembro, o montante das receitas consolidadas subiu 11,3 por cento, correspondente a 576,6 milhões de euros, adiantam os dados sobre a Balança das Viagens e Turismo. Quanto às receitas do turismo internacional, o montante elevou-se a 739,95 milhões de euros no mês em análise, o terceiro mais forte em termos de actividade turística em Portugal, sendo superado unicamente por Julho (885,2 milhões de euros) e Agosto (1,05 mil milhões de euros). Comparativamente a Setembro do ano passado, o aumento homólogo foi de 8,2 por cento, o menor deste ano. De referir que de Janeiro a Abril e em Julho e Agosto registaram-se crescimentos de dois dígitos (entre 10,4 por cento em Fevereiro e 17,2 por cento em Janeiro). Em Maio e Junho verificaram-se abrandamentos de respectivamente 8,6 e 9,7 por cento.

FONTE: Banco de Portugal



Evolução dos Mercados - Dormidas Acumulado Janeiro a Setembro 2007 Área Metropolitana de Lisboa (NUT II)

	Valor	Variação %	
Espanha	1.058.335	0,6%	▲
Alemanha	412.753	-4,2%	▼
Reino Unido	423.072	13,7%	▲
Itália	390.590	3,3%	▲
França	390.202	11,4%	▲
EUA	287.571	8,7%	▲
Brasil	253.190	15,3%	▲
Bélgica e Holanda	324.752	5,8%	▲
Escandinávia	265.700	1,8%	▲
Irlanda	75.390	-1,4%	▼
Polónia	49.688	7,8%	▲
Rússia	54.372	46,5%	▲
Suíça	90.820	1,6%	▲

Evolução dos Principais Indicadores da Hotelaria Acumulado Janeiro a Setembro 2007 Área Metropolitana de Lisboa (NUT II)

	Valor	Variação %	
Totais			
Hóspedes	2.873.766	6,3%	▲
Dormidas	3.880.055	5,0%	▲
Receitas (€)	425.572.903	13,4%	▲
Mercados Externos			
Hóspedes	1.802.177	6,7%	▲
Dormidas	2.648.561	3,5%	▲
Mercado Interno			
Hóspedes	1.071.589	5,7%	▲
Dormidas	1.231.494	8,5%	▲

Evolução dos Mercados - Dormidas Acumulado Janeiro a Setembro 2007 Outras Cidades Europeias

	Valor	Variação %	
Berlim	13.105.192	9,8%	▲
Hamburgo	5.635.310	4,4%	▲
Budapeste	4.705.689	-0,1%	▼
Estocolmo	4.261.235	5,0%	▲
Copenhaga	3.656.354	4,0%	▲
Valência	2.689.884	14,8%	▲
Zurique	2.627.283	7,9%	▲
Gotemburgo	2.483.762	3,5%	▲
Helsínquia	2.290.012	9,2%	▲
Bilbau	872.325	3,3%	▲

Acumulado Janeiro a Agosto 2007 Outras Cidades Europeias

	Valor	Variação %	
Munique	6.167.556	8,1%	▲
Tallinn	1.443.863	-0,9%	▲

Acumulado Janeiro a Julho 2007 Outras Cidades Europeias

	Valor	Variação %	
Viena	5.555.001	0,4%	▲
Lisboa Cidade	3.345.525	6,9%	▲

FONTE: ITP, PROTURISMO

FONTE: ECM, TOURMIS

Capital com saldo optimista

Os resultados acumulados entre Janeiro e Outubro nos estabelecimentos hoteleiros da capital portuguesa permanecem positivos, confirmando assim a tendência de crescimento do sector relativamente aos dados referentes ao ano passado.

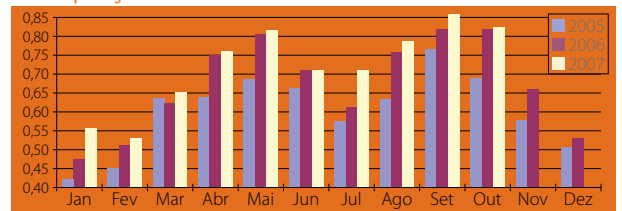
A ocupação acumulada por quarto registou um aumento médio de 4,4 por cento. O average acumulado no mesmo período registou um aumento médio de 8,4 por cento. No que se refere ao RevPar, também no período compreendido entre Janeiro e Outubro, o aumento médio foi de 13,2 por cento.

Ocupação Quarto em Outubro					
	2007	2006	Variação 07/06		
			%	PP	P/N
★★★	89,88%	92,4%	-2,7%	-2,52	▼
★★★★	84,90%	83,1%	2,2%	1,79	▲
★★★★★	69,03%	70,0%	-1,4%	-0,98	▼
Síntese	82,38%	82,5%	-0,1%	-0,09	▼
Acumulado de Janeiro a Outubro					
★★★	81,01%	76,8%	5,5%	4,22	▲
★★★★	75,25%	69,8%	7,9%	5,48	▲
★★★★★	58,24%	61,7%	-5,5%	-3,42	▼
Síntese	72,63%	69,6%	4,4%	3,05	▲

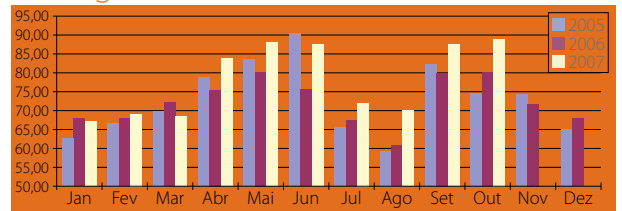
Preço médio por Quarto Vendido - (Average) em Outubro					
	2007	2006	Variação 07/06		
			%	€	P/N
★★★	58,68	52,59	11,6%	6,09	▲
★★★★	77,07	70,55	9,2%	6,52	▲
★★★★★	161,25	148,63	8,5%	12,62	▲
Síntese	88,73	79,97	11,0%	8,76	▲
Acumulado de Janeiro a Outubro					
★★★	53,73	50,52	6,4%	3,21	▲
★★★★	69,30	64,93	6,7%	4,37	▲
★★★★★	143,98	125,04	15,1%	18,94	▲
Síntese	79,13	72,98	8,4%	6,15	▲

Preço médio por Quarto Disponível - (RevPar) em Outubro					
	2007	2006	Variação 07/06		
			%	€	P/N
★★★	52,74	48,59	8,5%	4,15	▲
★★★★	65,44	58,63	11,6%	6,80	▲
★★★★★	111,32	104,07	7,0%	7,25	▲
Síntese	73,10	65,95	10,8%	7,14	▲
Acumulado de Janeiro a Outubro					
★★★	43,52	38,79	12,2%	4,73	▲
★★★★	52,15	45,30	15,1%	6,85	▲
★★★★★	83,86	77,10	8,8%	6,75	▲
Síntese	57,47	50,78	13,2%	6,69	▲

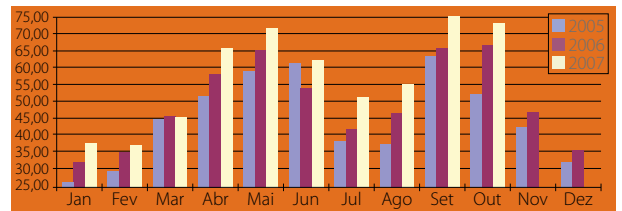
Ocupação



Average



RevPar



Esta amostra tem como base a totalidade do Universo de hotéis da Cidade de Lisboa, é fixa e composta por unidades Full Service e Residenciais independentemente da sua data de abertura.

Os números utilizados neste estudo são os seguintes:

- a dimensão das unidades
- a totalidade dos quartos e camas ocupados indicados pelas unidades;
- as receitas de quartos, a preços correntes, sem IVA e sem Pequeno Almoço;
- as receitas totais da operação, a preços correntes, sem IVA; sem receitas extraordinárias ou de operações financeiras.

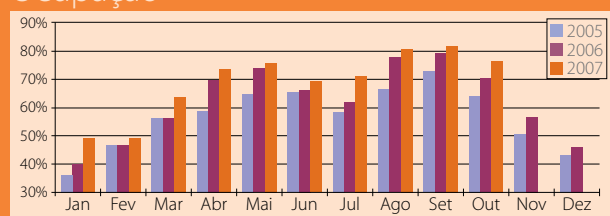
Outubro de 2007				
	★★★★★	★★★★	★★★	Total
Hotéis da Amostra	9	29	20	58
Quartos Amostra	2.247	5.439	2.172	9.858
Representatividade (em quartos)	78,3%	80,3%	77,4%	80,0%



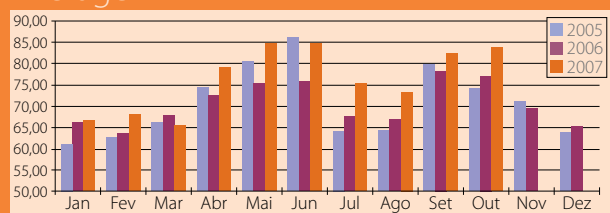
REGIÃO DE LISBOA (NUT II-ÁREA METROPOLITANA)

A Região de Lisboa inclui os concelhos da Área Metropolitana de Lisboa (Amostra composta com base nas unidades da NUT II - Lisboa)

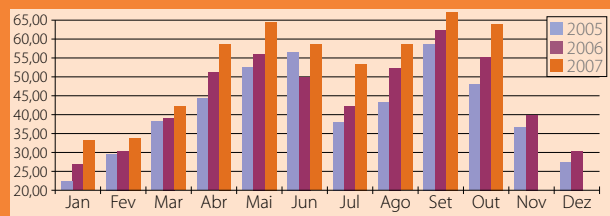
Ocupação



Average



RevPar



Esta amostra tem como base a totalidade do Universo de hotéis da Nut II - Lisboa, é fixa e composta por unidades Full Service e Residenciais independentemente da sua data de abertura. Os números utilizados neste estudo são os seguintes:
 - a dimensão das unidades
 - a totalidade dos quartos e camas ocupados indicados pelas unidades;
 - as receitas de quartos, a preços correntes, sem IVA e sem Pequeno Almoço;
 - as receitas totais da operação, a preços correntes, sem IVA; sem receitas extraordinárias ou de operações financeiras.

REGIÃO DE LISBOA

	Outubro de 2007			
	★★★★★	★★★★	★★★	Total
Hotéis da Amostra	16	50	39	105
Quartos Amostra Fixa	2.911	8.390	3.708	15.009
Representatividade (em quartos)	88,2%	82,9%	86,5%	84,7%



Indicadores mantêm-se positivos

No mês de Outubro, na região de Lisboa, a generalidade dos dados referentes ao sector é positiva. Houve um aumento médio de 7,6 por cento na ocupação. O acumulado de Janeiro a Outubro teve um aumento médio de 7,3 por cento. O average sofreu uma variação positiva de 8,6 por cento em Outubro (7,4 no acumulado de Janeiro a Outubro). No que se refere ao RevPar, o aumento médio foi de 16,9 por cento e o acumulado de Janeiro a Outubro registou um aumento médio de 15,3 por cento.

Ocupação Quarto em Outubro					
	2007	2006	Variação 07/06		
			%	PP	P/N
★★★	80,13%	84,17%	-4,8%	-4,04	▼
★★★★	77,03%	70,55%	9,2%	6,48	▲
★★★★★	68,13%	57,78%	17,9%	10,36	▲
Síntese	76,07%	70,68%	7,6%	5,39	▲
Acumulado de Janeiro a Outubro					
★★★	75,37%	70,71%	6,6%	4,66	▲
★★★★	70,54%	65,36%	7,9%	5,19	▲
★★★★★	58,73%	56,02%	4,8%	2,71	▲
Síntese	69,41%	64,68%	7,3%	4,73	▲

Preço médio por Quarto Vendido - (Average) em Outubro					
	2007	2006	Variação 07/06		
			%	€	P/N
★★★	55,10	53,27	3,5%	1,84	▲
★★★★	72,11	65,46	10,2%	6,66	▲
★★★★★	164,45	145,50	13,0%	18,95	▲
Síntese	83,73	77,10	8,6%	6,62	▲
Acumulado de Janeiro a Outubro					
★★★	52,53	50,72	3,6%	1,81	▲
★★★★	67,67	61,80	9,5%	5,88	▲
★★★★★	149,16	134,17	11,2%	14,99	▲
Síntese	77,17	71,82	7,4%	5,34	▲

Preço médio por Quarto Disponível - (RevPar) em Outubro					
	2007	2006	Variação 07/06		
			%	€	P/N
★★★	44,16	44,84	-1,5%	-0,68	▼
★★★★	55,55	46,18	20,3%	9,37	▲
★★★★★	112,04	84,06	33,3%	27,98	▲
Síntese	63,69	54,50	16,9%	9,19	▲
Acumulado de Janeiro a Outubro					
★★★	39,59	35,86	10,4%	3,73	▲
★★★★	47,74	40,39	18,2%	7,35	▲
★★★★★	87,60	75,16	16,5%	12,44	▲
Síntese	53,56	46,46	15,3%	7,11	▲

ÁREA PROMOCIONAL DE LISBOA



(Amostra composta com base nas unidades do território da Área Metropolitana de Lisboa e dos territórios das Regiões de Turismo do Oeste, Ribatejo, Templários e Leiria/Fátima)

Acima da média

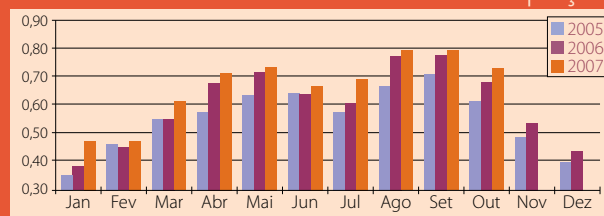
A ocupação na área promocional de Lisboa, no que se refere ao acumulado de Janeiro a Outubro, teve um aumento médio de 7,3 por cento. Os valores referentes ao mês de Outubro registaram um aumento médio de 7,4 por cento. O average evidencia um aumento médio de 7,3 por cento (oito por cento no acumulado Janeiro-Outubro). Em Outubro o RevPar registou um aumento médio de 15,2 por cento, enquanto o acumulado Janeiro/Outubro se elevou a 15,9 por cento em média.

Ocupação Quarto em Outubro					
	2007	2006	Variação 07/06		
			%	PP	P/N
★★★	71,10%	71,70%	-0,8%	-0,60	▼
★★★★	75,97%	69,59%	9,2%	6,38	▲
★★★★★	66,58%	57,78%	15,2%	8,80	▲
Síntese	72,86%	67,83%	7,4%	5,02	▲
Acumulado de Janeiro a Outubro					
★★★	66,60%	61,79%	7,8%	4,81	▲
★★★★	69,90%	64,59%	8,2%	5,31	▲
★★★★★	58,13%	56,02%	3,8%	2,11	▲
Síntese	66,76%	62,20%	7,3%	4,55	▲

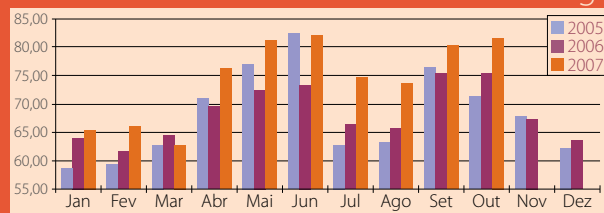
Preço médio por Quarto Vendido - (Average) em Outubro					
	2007	2006	Variação 07/06		
			%	€	P/N
★★★	52,30	54,62	-4,3%	-2,33	▼
★★★★	72,07	65,13	10,7%	6,94	▲
★★★★★	165,27	145,50	13,6%	19,77	▲
Síntese	81,12	75,63	7,3%	5,49	▲
Acumulado de Janeiro a Outubro					
★★★	51,12	49,98	2,3%	1,14	▲
★★★★	67,52	61,68	9,5%	5,85	▲
★★★★★	151,05	134,17	12,6%	16,88	▲
Síntese	75,37	69,79	8,0%	5,58	▲

Preço médio por Quarto Disponível - (RevPar) em Outubro					
	2007	2006	Variação 07/06		
			%	€	P/N
★★★	37,18	39,17	-5,1%	-1,99	▼
★★★★	54,75	45,32	20,8%	9,43	▲
★★★★★	110,03	84,06	30,9%	25,97	▲
Síntese	59,10	51,30	15,2%	7,80	▲
Acumulado de Janeiro a Outubro					
★★★	34,05	30,88	10,2%	3,16	▲
★★★★	47,20	39,84	18,5%	7,36	▲
★★★★★	87,80	75,16	16,8%	12,64	▲
Síntese	50,31	43,41	15,9%	6,90	▲

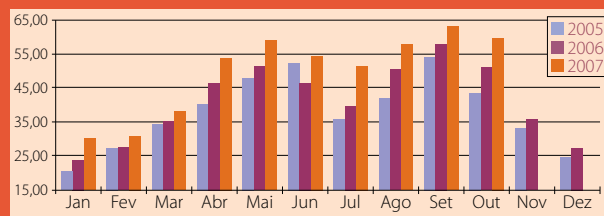
Ocupação



Average



RevPar



Esta amostra tem como base a totalidade do Universo de hotéis da Área Promocional, é fixa e composta por unidades Full Service e Residenciais independentemente da sua data de abertura.

Os números utilizados neste estudo são os seguintes:

- a dimensão das unidades
- a totalidade dos quartos e camas ocupados indicados pelas unidades;
- as receitas de quartos, a preços correntes, sem IVA e sem Pequeno Almoço;
- as receitas totais da operação, a preços correntes, sem IVA; sem receitas extraordinárias ou de operações financeiras.

ÁREA PROMOCIONAL DE LISBOA

	Outubro de 2007			
	★★★★★	★★★★	★★★	Total
Hotéis da Amostra	17	53	59	130
Quartos Amostra Fixa	3.088	8.573	5.384	17.169
Representatividade (em quartos)	83,2%	84,2%	73,4%	79,4%



AEROPORTOS

LISBOA REGISTA 11 765 VOOS

No Aeroporto de Lisboa foram registados em Outubro 11 765 voos (menos 34 do que em Setembro). O aeroporto da capital continua a ser responsável por acolher quase metade dos passageiros que utilizaram os aeroportos portugueses: 1 188 502 do total de 2 375 221. Desde o início do ano, Lisboa registou um total de 117 452 voos, nos quais foram transportados 11 475 555 passageiros. Desde o início do ano, o total de passageiros registado em todos os aeroportos nacionais eleva-se a 23 271 257 pessoas.

TRÁFEGO COMERCIAL EM OUTUBRO

	NÚMERO DE VOOS				NÚMERO DE PASSAGEIROS			
	Outubro		Acumulado 2007		Outubro		Acumulado 2007	
	2007	Var % 07/06	2007	Var % 07/06	2007	Var % 07/06	2007	Var % 07/06
Lisboa	11.765	3,0%	117.452	5,8%	1.188.502	8,1%	11.475.555	8,8%
Porto	4.214	5,6%	42.188	7,0%	324.387	17,7%	3.384.185	16,4%
Faro	3.987	5,5%	36.755	9,5%	548.204	5,4%	5.080.983	8,2%
P. Delgada	982	2,2%	10.423	4,8%	76.665	5,2%	835.569	3,8%
S. Maria	314	30,3%	2.931	21,5%	6.868	1,9%	81.006	5,5%
Horta	374	8,1%	4.055	4,9%	14.388	3,7%	179.855	1,6%
Flores	118	-1,7%	1.256	6,4%	2.783	6,5%	35.062	2,3%
Funchal	1.816	-8,9%	18.366	-8,6%	202.580	1,2%	2.068.320	1,1%
Porto Santo	419	-41,1%	2.435	-42,1%	10.844	-9,0%	130.722	-4,7%
Total	23.817		235.861		2.375.221		23.271.257	

Fonte: ANA Aeroportos

Aeroportos online

ANA Aeroportos de Portugal

Lisboa · Faro · Porto · Ponta Delgada · Horta · Santa Maria · Flores

Partidas e Chegadas em tempo real
Consulta e download de horários
Lojas e restaurantes
Informações aos passageiros



www.ana.pt

CRUZEIROS

242 MIL PASSAGEIROS NO PORTO DE LISBOA

Entre o início de Janeiro e o final de Outubro de 2007 o Porto de Lisboa recebeu um total de 214 navios, 26 deles no último mês do período em consideração. Na capital portuguesa desembarcaram 35 218 passageiros em Outubro. O acumulado desde o início do ano é de 242 033 passageiros. Dos passageiros acolhidos em Outubro, 1 279 usaram o porto em regime de *turnaround* e 33 939 em trânsito.

TRÁFEGO COMERCIAL EM OUTUBRO

	Outubro			Acumulado Anual		
	2006	2007	Var % 07/06	2006	2007	Var % 07/06
Nº de navios	29	26	-10,3%	235	214	-8,9%
Nº Passageiros Totais	25.738	35.218	36,8%	240.616	242.033	0,6%
Em <i>Turnaround</i>	4.523	1.279	-71,7%	32.480	23.320	-28,2%
Em trânsito	21.215	33.939	60,0%	208.136	218.713	5,1%

Fonte: Administração do Porto de Lisboa

Resultados em Outubro por volta										
	GreenFee		Variação (07/06)			Receita total		Variação (07/06)		
	2007	2006	%	Abs	P/N	2007	2006	%	Abs	P/N
Realizada	24,00	22,34	7,4%	1,7	▲	40,33	36,40	10,8%	3,9	▲
Não Sócio	35,80	32,50	10,2%	3,3	▲	60,18	52,95	13,7%	7,2	▲

Resultados de Janeiro a Outubro por volta										
	GreenFee		Variação (07/06)			Receita total		Variação (07/06)		
	2007	2006	%	Abs	P/N	2007	2006	%	Abs	P/N
Realizada	19,38	19,33	0,2%	0,0	▲	37,95	33,99	11,7%	4,0	▲
Não Sócio	30,24	32,96	-8,2%	-2,7	▼	59,24	57,96	2,2%	1,3	▲

Voltas realizadas por campo/dia em Outubro					
			Variação (07/06)		
	2007	2006	%	Abs	P/N
Total	72,4	75,8	-4,6%	-3,5	▼
Sócio	23,9	23,7	0,7%	0,2	▲
Não Sócio	48,5	52,1	-6,9%	-3,6	▼

Voltas realizadas por campo/dia de Janeiro a Outubro					
			Variação (07/06)		
	2007	2006	%	Abs	P/N
Total	62,7	64,7	-3,1%	-2,0	▼
Sócio	22,5	26,7	-15,8%	-4,2	▼
Não Sócio	40,2	37,9	5,9%	2,2	▲

Uma área de eleição

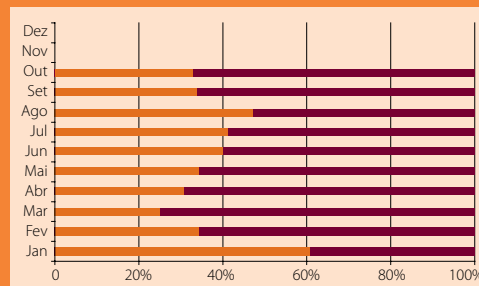
De mês para mês, o golfe consolida-se de maneira indiscutível como área de eleição no quadro do turismo português. No mês de Outubro foi identificada a nacionalidade do jogador em 25 402 voltas nos campos tidos em conta na amostra (21 876 no mês de Setembro). Tais voltas distribuíram-se da seguinte maneira: Portugal 8 051 (9.657 em Setembro); Grã-Bretanha 7 017 (6 171 em Setembro); Irlanda 1 277 (603 em Setembro); Espanha 450 (434 em Setembro); Alemanha 744 (654 em Setembro); França 326 (278 em Setembro); Estados Unidos 335 (338 em Setembro) e Escandinávia 5 819 (1 866 em Setembro).

Outubro de 2007	9 buracos	18 buracos	Total
Campos	4	17	21
Amostra Fixa	2	15	17
	50,0%	88,2%	81,0%

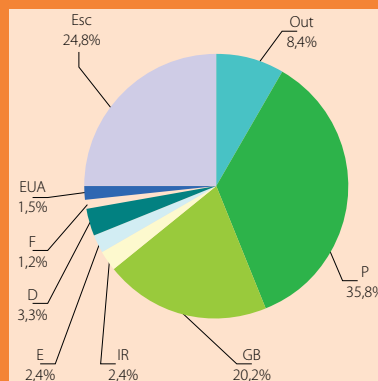
Campos de Golfe disponíveis na Área Promocional de Lisboa de Lisboa (9 e 18 buracos). Os números utilizados neste estudo são os seguintes:

- capacidade máxima de saídas indicadas pelos campos para o mês;
- número de saídas e nacionalidades fornecidos pelos campos;
- receitas de fee, sem IVA;
- receitas totais, sem IVA.

PERCENTAGEM SÓCIO/NÃO SÓCIO

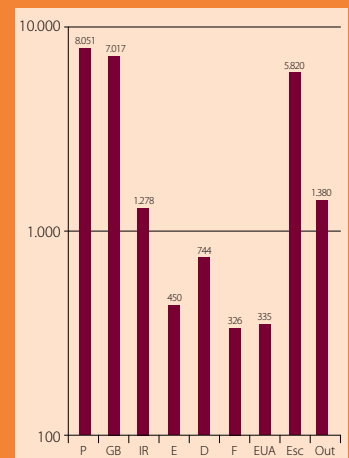


NÚMERO DE VOLTAS ACUMULADO EM OUTUBRO - % POR NACIONALIDADES

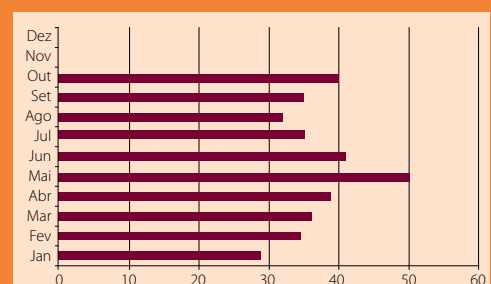


P-Portugal; GB-Grã-Bretanha; IR-Irlanda; E-Espanha; D-Alemanha; F-França; EUA-Estados Unidos; Esc-Escandinávia; Out-Outras Nações.

NÚMERO DE VOLTAS EM OUTUBRO POR NACIONALIDADE



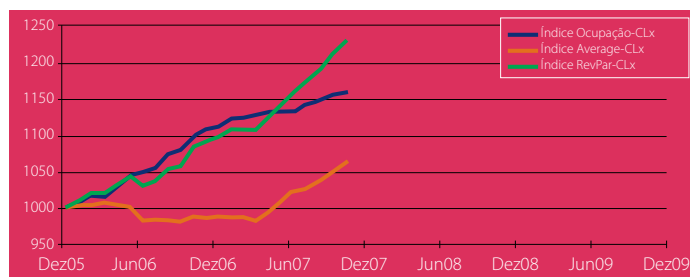
RECEITA POR VOLTA REALIZADA



EVOLUÇÃO POSITIVA

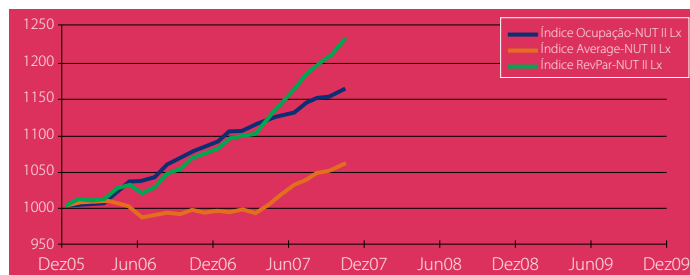
O mês de Outubro comporta indicadores positivos para a cidade de Lisboa, a sua região e respectiva área promocional. Em termos de índice de ocupação, os valores de Outubro foram de 1 156 para a cidade (1 153 em Setembro), 1 161 para a região de Lisboa (1 152 em Setembro) e 1 154 para a área promocional (1 146 em Setembro). O índice average alcançou respectivamente 1 061, 1 059 e 1 073 (1 048, 1 050 e 1 064 em Setembro) e o índice RevPar 1 226, 1 230 e 1 238 (1 209, 1 209 e 1219 em Setembro).

CIDADE DE LISBOA



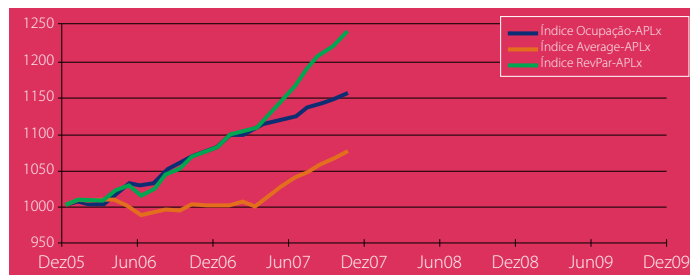
Índice Ocupação (1000, Média de 2005) - Valor em Outubro de 2007: 1156
Índice Average (1000, Média de 2005) - Valor em Outubro de 2007: 1061
Índice RevPar (1000, Média de 2005) - Valor em Outubro de 2007: 1226

REGIÃO DE LISBOA



Índice Ocupação (1000, Média de 2005) - Valor em Outubro de 2007: 1161
Índice Average (1000, Média de 2005) - Valor em Outubro de 2007: 1059
Índice RevPar (1000, Média de 2005) - Valor em Outubro de 2007: 1230

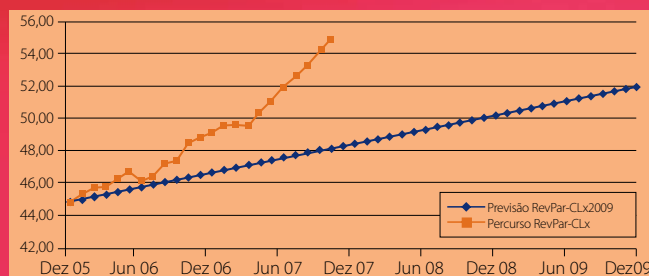
ÁREA PROMOCIONAL DE LISBOA



Índice Ocupação (1000, Média de 2005) - Valor em Outubro de 2007: 1154
Índice Average (1000, Média de 2005) - Valor em Outubro de 2007: 1073
Índice RevPar (1000, Média de 2005) - Valor em Outubro de 2007: 1238

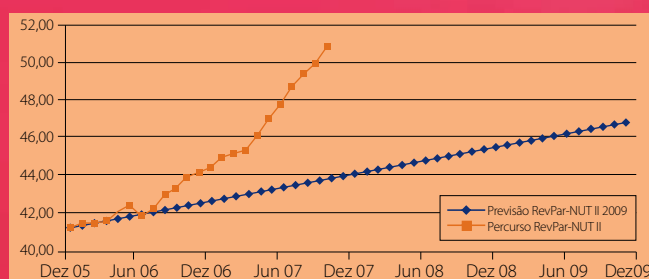
Todos os índices são a média móvel a 12 meses em função dos resultados mensais do ano de 2005.

CIDADE DE LISBOA - REVPar2009



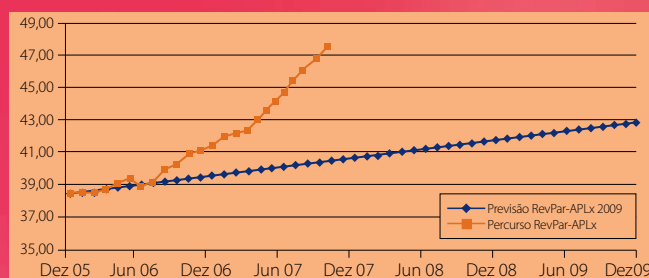
Objectivo para Outubro de 2007 = 47,94
Percurso para Outubro de 2007 = 54,96

LISBOA REGIÃO - REVPar2009



Objectivo para Outubro de 2007 = 43,78
Percurso para Outubro de 2007 = 50,84

LISBOA ÁREA PROMOCIONAL - REVPar2009



Objectivo para Outubro de 2007 = 40,44
Percurso para Outubro de 2007 = 47,62

UM PERCURSO SEGURO

As previsões, que apontavam para valores de 47,94 (cidade de Lisboa), 43,78 (região de Lisboa) e 40,44 (área promocional de Lisboa), registaram respectivamente 54,96, 50,84 e 47,62. O crescimento ilustra a maneira positiva como os objectivos têm sido superados.