

OBSERVATÓRIO DO TURISMO DE LISBOA

Dados de Janeiro de 2009



JANEIRO MANTÉM TENDÊNCIA DE RECESSÃO

Os resultados da hotelaria da Cidade, Região e Área Promocional de Lisboa verificados em Janeiro confirmaram a tendência negativa que já se vinha a delinear ao longo do ano de 2008, com particular incidência nos últimos meses. Tanto os valores de ocupação, como os indicadores financeiros da hotelaria revelaram quebras generalizadas face a igual período do ano anterior.

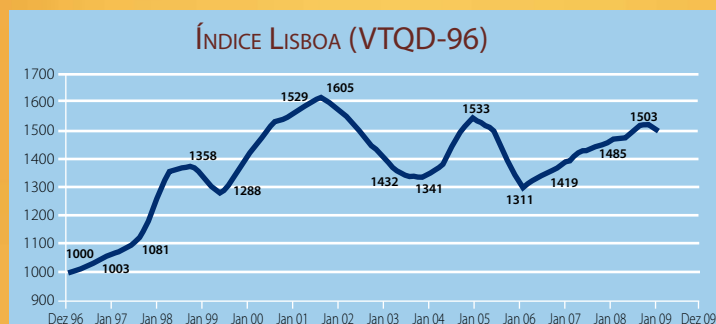
A única excepção neste cenário globalmente negativo foram os hotéis de quatro e cinco estrelas que conseguiram alcançar valores marginalmente positivos nos preços por quarto vendido (*Average*). No entanto, na Área Promocional, apenas as unidades de quatro estrelas o conseguiram.

Tal como já se tinha verificado em Dezembro, o Aeroporto Internacional de Lisboa registou, no primeiro mês do ano, menos voos e menos passageiros que no ano transacto, em igual período.

Relativamente aos cruzeiros, apesar de ter atracado em Lisboa menos um navio que em Janeiro de 2008, o número de passageiros totais subiu mais de 30 por cento e os passageiros em *turnaround* mais de 50 por cento.

Em consonância com a hotelaria, também no golfe se registaram menos voltas em Janeiro.

Fruto do bom desempenho verificado em anos anteriores, o cenário globalmente negativo registado em Janeiro ainda não foi suficiente para fazer cair os índices verificados e objectivos traçados, que foram, uma vez mais, superados, tanto na Cidade de Lisboa, como na Região e Área Promocional.



Índice Lisboa (VTQD-96): 1503

Este índice é baseado no valor médio dos acumulados de Vendas Totais por Quarto Disponível do ano de 1996, ano zero da InfoGest Lisboa Cidade

ANÁLISES DESTA EDIÇÃO

EVOLUÇÃO DOS MERCADOS

DADOS DA HOTELARIA

CIDADE DE LISBOA

REGIÃO DE LISBOA (NUT II)

ÁREA PROMOCIONAL

DE LISBOA

AEROPORTO E CRUZEIROS

INFOGOLFE

ÍNDICES POR REGIÃO

E OBJECTIVOS

Os dados contidos nesta edição do Observatório do Turismo de Lisboa, podem ser consultados na sua versão integral, em: www.visitlisboa.com

RECEITAS DA HOTELARIA NACIONAL ANO DE 2008 SEMELHANTE A 2007

As receitas do Turismo totalizaram 7500 milhões de euros em 2008, um crescimento marginal de 1,7 por cento em relação a 2007 (mais 128 milhões de euros), revelou o Turismo de Portugal, citando fonte do Banco de Portugal. No conjunto do ano o número de hóspedes cresceu 1 por cento, para 13,5 milhões, e os proveitos de aposento 1,6 por cento (1322 milhões de euros). Registou-se uma redução das dormidas de 1,5 por cento, que ficaram nos 39,2 milhões.

Estes resultados deveram-se a um bom primeiro semestre, tendo o segundo semestre, e em especial o último trimestre, sido fortemente influenciados pela crise internacional.

O número de dormidas de nacionais estabilizou nos 13 milhões e quase metade dos hóspedes (47,1 por cento) e um terço das dormidas foram de residentes.

O mercado britânico foi um dos que mais sentiu a desaceleração da procura. O mercado espanhol, bastante afectado pela recessão, ainda terminou o ano positivo em termos de receitas, que aumentaram 9,2 milhões de euros, totalizando 1092 milhões de euros.

O mercado francês (mais 91,6 milhões de euros), brasileiro (mais 55 milhões de euros) e holandês (mais 28 milhões de euros) foram os que tiveram melhores comportamentos.

Evolução dos Mercados - Dormidas Acumulado Dezembro 2008 Área Metropolitana de Lisboa (NOVA NUTS II)

	Valor	Variação %	
Espanha	1,133,749	-14.9%	▼
Alemanha	556,064	3.8%	▲
Reino Unido e Irlanda	611,853	-6.3%	▼
Itália	446,940	-8.6%	▼
França	502,074	2.6%	▲
Bélgica e Holanda	383,587	-3.6%	▼
Escandinávia	349,217	-0.3%	▼
Rússia	79,993	18.4%	▲
Polónia, Hungria e Rep. Checa	120,877	6.1%	▲
EUA	327,914	-12.4%	▼
Brasil	418,258	18.8%	▲
Japão	71,670	-8.4%	▼

Evolução dos Principais Indicadores da Hotelaria Acumulado Dezembro 2008 Área Metropolitana de Lisboa (NOVA NUTS II)

	Valor	Variação %	
Totais			
Hóspedes	3,831,163	-0.1%	▼
Dormidas	8,421,867	-3.0%	▼
Proveitos (€)	569,464,891	-1.3%	▼
Mercados Externos			
Hóspedes	2,388,086	0.0%	▲
Dormidas	5,916,380	-4.0%	▼
Mercado Interno			
Hóspedes	1,443,077	-0.4%	▼
Dormidas	2,505,487	-0.4%	▼

Evolução dos Mercados - Dormidas Outras Cidades Europeias

	Valor	Variação %		Período
Amsterdão	7,126,600	-5.2%	▼	Jan- Out
Berlim	16,502,461	2.8%	▲	Jan-Nov
Bilbau	1,115,693	-2.9%	▼	2008
Budapeste	6,015,145	-2.4%	▼	2008
Génova	1,236,172	8.2%	▲	Jan-Out
Gotemburgo (região)	3,237,867	1.1%	▲	2008
Hamburgo	7,163,424	4.1%	▲	Jan-Nov
Helsínquia	3,079,325	3.5%	▲	2008
Munique	9,107,373	3.8%	▲	Jan-Nov
Paris	23,548,866	0.4%	▲	Jan-Ago
Estocolmo	5,653,404	7.8%	▲	Jan-Nov
Tallinn	2,096,696	-0.3%	▼	2008
Valencia	3,453,721	-1.7%	▼	2008
Viena (região)	10,044,945	6.2%	▲	Jan-Nov
Zagreb	1,133,192	2.8%	▲	2008
Zurique	3,469,812	0.1%	▲	2008



Início de ano negativo

O primeiro mês do ano de 2009 foi bastante negativo para a hotelaria da cidade de Lisboa, com quebras generalizadas na ocupação e nos indicadores financeiros, em todas as categorias hoteleiras.

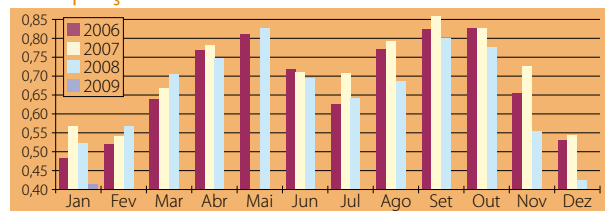
A única excepção neste cenário globalmente negativo foram os resultados de *Average* (preço médio por quarto vendido) nas categorias de quatro e cinco estrelas, que registaram valores marginalmente superiores aos verificados em igual período do ano transacto.

Ocupação Quarto em Janeiro					
	2009	2008	Variação 09/08		
			%	PP	P/N
★★★	43.40%	53.9%	-19.4%	-10.47	▼
★★★★	46.19%	54.5%	-15.3%	-8.35	▼
★★★★★	28.76%	43.8%	-34.3%	-15.02	▼
Síntese	41.50%	52.0%	-20.2%	-10.47	▼
Acumulado de Janeiro a Janeiro					
★★★	43.40%	53.9%	-19.4%	-10.47	▼
★★★★	46.19%	54.5%	-15.3%	-8.35	▼
★★★★★	28.76%	43.8%	-34.3%	-15.02	▼
Síntese	41.50%	52.0%	-20.2%	-10.47	▼

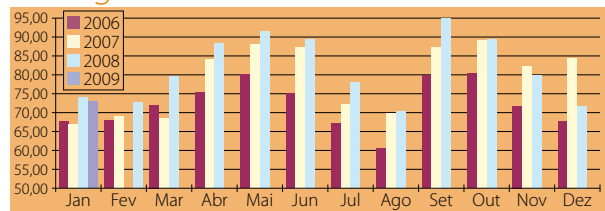
Preço médio por Quarto Vendido - (Average) em Janeiro					
	2009	2008	Variação 09/08		
			%	€	P/N
★★★	48.03	50.43	-4.8%	-2.40	▼
★★★★	66.62	66.13	0.7%	0.49	▲
★★★★★	129.47	128.26	0.9%	1.21	▲
Síntese	72.88	74.01	-1.5%	-1.13	▼
Acumulado de Janeiro a Janeiro					
★★★	48.03	50.43	-4.8%	-2.40	▼
★★★★	66.62	66.13	0.7%	0.49	▲
★★★★★	129.47	128.26	0.9%	1.21	▲
Síntese	72.88	74.01	-1.5%	-1.13	▼

Preço médio por Quarto Disponível - (RevPar) em Janeiro					
	2009	2008	Variação 09/08		
			%	€	P/N
★★★	20.84	27.16	-23.3%	-6.32	▼
★★★★	30.77	36.07	-14.7%	-5.29	▼
★★★★★	37.24	56.16	-33.7%	-18.92	▼
Síntese	30.25	38.47	-21.4%	-8.22	▼
Acumulado de Janeiro a Janeiro					
★★★	20.84	27.16	-23.3%	-6.32	▼
★★★★	30.77	36.07	-14.7%	-5.29	▼
★★★★★	37.24	56.16	-33.7%	-18.92	▼
Síntese	30.25	38.47	-21.4%	-8.22	▼

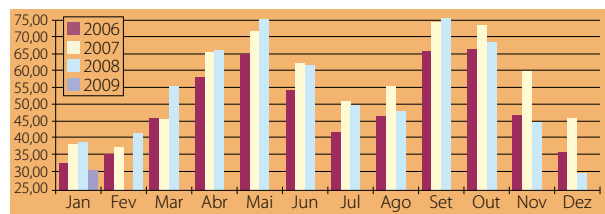
Ocupação



Average



RevPar



Esta amostra tem como base a totalidade do Universo de hotéis da Cidade de Lisboa, é fixa e composta por unidades Full Service e Residenciais independentemente da sua data de abertura.

Os números utilizados neste estudo são os seguintes:

- a dimensão das unidades
- a totalidade dos quartos e camas ocupados indicados pelas unidades;
- as receitas de quartos, a preços correntes, sem IVA e sem Pequeno Almoço;
- as receitas totais da operação, a preços correntes, sem IVA; sem receitas extraordinárias ou de operações financeiras.

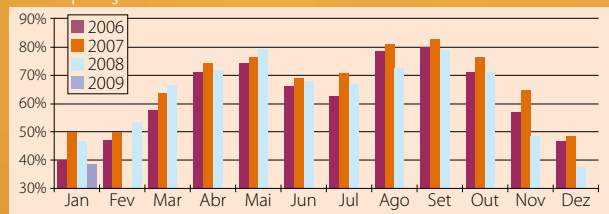
	Janeiro de 2009			
	★★★★★	★★★★	★★★	Total
Hotéis da Amostra	10	35	21	66
Quartos Amostra	2,536	5,993	2,222	10,751
Representatividade (em quartos)	77.7%	83.9%	72.3%	80.5%



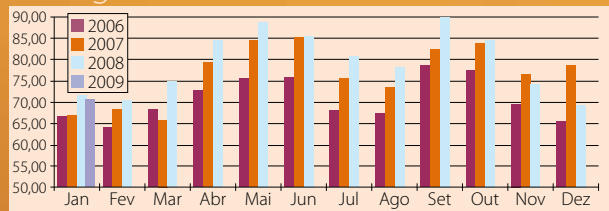
REGIÃO DE LISBOA (NUT II)

A Região de Lisboa inclui os concelhos da Área Metropolitana de Lisboa (Amostra composta com base nas unidades da NUT II - Lisboa)

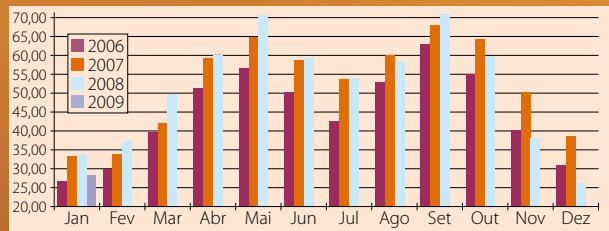
Ocupação



Average



RevPar



Esta amostra tem como base a totalidade do Universo de hotéis da Nut II - Lisboa, é fixa e composta por unidades Full Service e Residenciais independentemente da sua data de abertura.

Os números utilizados neste estudo são os seguintes:

- a dimensão das unidades
- a totalidade dos quartos e camas ocupados indicados pelas unidades;
- as receitas de quartos, a preços correntes, sem IVA e sem Pequeno Almoço;
- as receitas totais da operação, a preços correntes, sem IVA, sem receitas extraordinárias ou de operações financeiras.

REGIÃO DE LISBOA

Janeiro de 2009				
	★★★★★	★★★★	★★★	Total
Hotéis da Amostra	17	52	38	107
Quartos Amostra Fixa	3,305	8,264	3,652	15,221
Representatividade (em quartos)	86.3%	83.1%	81.9%	83.5%

Região segue tendência da cidade

Tal como registado na cidade de Lisboa, também os hotéis da Região registaram quebras generalizadas face ao mês homólogo de 2008. As descidas verificadas, tanto na ocupação como nos indicadores financeiros, foram apenas quebradas nos valores de *Average* (preço médio por quarto vendido) nas categorias de quatro e cinco estrelas, que registaram uma pequena subida face ao ano transacto.

Ocupação Quarto em Janeiro					
	2009	2008	Variação (09/08)		
			%	PP	P/N
★★★	39.51%	47.46%	-16.7%	-7.94	▼
★★★★	41.74%	47.44%	-12.0%	-5.71	▼
★★★★★	28.61%	44.19%	-35.3%	-15.58	▼
Síntese	38.35%	46.82%	-18.1%	-8.46	▼
Acumulado de Janeiro a Janeiro					
★★★	39.51%	47.46%	-16.7%	-7.94	▼
★★★★	41.74%	47.44%	-12.0%	-5.71	▼
★★★★★	28.61%	44.19%	-35.3%	-15.58	▼
Síntese	38.35%	46.82%	-18.1%	-8.46	▼

Preço médio por Quarto Vendido - (Average) em Janeiro					
	2009	2008	Variação 09/08		
			%	€	P/N
★★★	46.59	48.54	-4.0%	-1.95	▼
★★★★	65.20	63.10	3.3%	2.10	▲
★★★★★	129.69	128.91	0.6%	0.78	▲
Síntese	71.05	71.35	-0.4%	-0.31	▼
Acumulado de Janeiro a Janeiro					
★★★	46.59	48.54	-4.0%	-1.95	▼
★★★★	65.20	63.10	3.3%	2.10	▲
★★★★★	129.69	128.91	0.6%	0.78	▲
Síntese	71.05	71.35	-0.4%	-0.31	▼

Preço médio por Quarto Disponível - (RevPar) em Janeiro					
	2009	2008	Variação 09/08		
			%	€	P/N
★★★	18.41	23.04	-20.1%	-4.63	▼
★★★★	27.21	29.93	-9.1%	-2.72	▼
★★★★★	37.10	56.97	-34.9%	-19.87	▼
Síntese	27.25	33.40	-18.4%	-6.16	▼
Acumulado de Janeiro a Janeiro					
★★★	18.41	23.04	-20.1%	-4.63	▼
★★★★	27.21	29.93	-9.1%	-2.72	▼
★★★★★	37.10	56.97	-34.9%	-19.87	▼
Síntese	27.25	33.40	-18.4%	-6.16	▼



Área Promocional também em recessão

Também na Área Promocional de Lisboa se registaram quebras na ocupação e indicadores financeiros durante o mês de Janeiro. Ao contrário da Cidade de Lisboa e da na Região, a Área Promocional iniciou o ano de forma positiva apenas nos valores de *Average* (preço médio por quarto disponível) nos hotéis de 4 estrelas.

Ocupação Quarto em Janeiro					
	2009	2008	Variação 09/08		
			%	PP	P/N
★★★	33.21%	40.02%	-17.0%	-6.81	▼
★★★★	41.50%	46.61%	-10.9%	-5.10	▼
★★★★★	28.17%	43.37%	-35.0%	-15.20	▼
Síntese	36.32%	44.08%	-17.6%	-7.76	▼
Acumulado de Janeiro a Janeiro					
★★★	33.21%	40.02%	-17.0%	-6.81	▼
★★★★	41.50%	46.61%	-10.9%	-5.10	▼
★★★★★	28.17%	43.37%	-35.0%	-15.20	▼
Síntese	36.32%	44.08%	-17.6%	-7.76	▼

Preço médio por Quarto Vendido - (Average) em Janeiro					
	2009	2008	Variação 09/08		
			%	€	P/N
★★★	45.95	47.71	-3.7%	-1.76	▼
★★★★	64.74	62.93	2.9%	1.81	▲
★★★★★	128.67	129.01	-0.3%	-0.34	▼
Síntese	69.63	70.22	-0.8%	-0.59	▼
Acumulado de Janeiro a Janeiro					
★★★	45.95	47.71	-3.7%	-1.76	▼
★★★★	64.74	62.93	2.9%	1.81	▲
★★★★★	128.67	129.01	-0.3%	-0.34	▼
Síntese	69.63	70.22	-0.8%	-0.59	▼

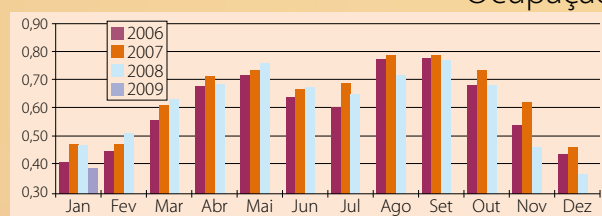
Preço médio por Quarto Disponível - (RevPar) em Janeiro					
	2009	2008	Variação 09/08		
			%	€	P/N
★★★	15.26	19.09	-20.1%	-3.83	▼
★★★★	26.87	29.33	-8.4%	-2.46	▼
★★★★★	36.25	55.96	-35.2%	-19.70	▼
Síntese	25.29	30.95	-18.3%	-5.66	▼
Acumulado de Janeiro a Janeiro					
★★★	15.26	19.09	-20.1%	-3.83	▼
★★★★	26.87	29.33	-8.4%	-2.46	▼
★★★★★	36.25	55.96	-35.2%	-19.70	▼
Síntese	25.29	30.95	-18.3%	-5.66	▼

ÁREA PROMOCIONAL DE LISBOA

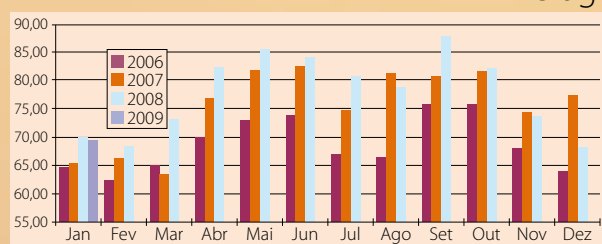


(Amostra composta com base nas unidades do território da Área Metropolitana de Lisboa e dos territórios das ex-Regiões de Turismo do Oeste, Ribatejo, Templários e Leiria/Fátima)

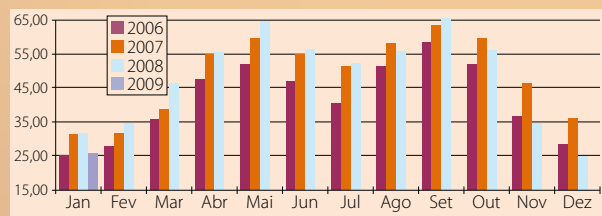
Ocupação



Average



RevPar



Esta amostra tem como base a totalidade do Universo de hotéis da Área Promocional, é fixa e composta por unidades Full Service e Residenciais independentemente da sua data de abertura.

Os números utilizados neste estudo são os seguintes:

- a dimensão das unidades
- a totalidade dos quartos e camas ocupados indicados pelas unidades;
- as receitas de quartos, a preços correntes, sem IVA e sem Pequeno Almoço;
- as receitas totais da operação, a preços correntes, sem IVA; sem receitas extraordinárias ou de operações financeiras.

ÁREA PROMOCIONAL DE LISBOA

	Janeiro de 2009			
	★★★★★	★★★★	★★★	Total
Hotéis da Amostra	18	56	55	129
Quartos Amostra Fixa	3,482	8,571	5,153	17,206
Representatividade (em quartos)	82.1%	83.2%	69.0%	77.3%

AEROPORTO DE LISBOA MENOS VOOS E PASSAGEIROS

O número de voos registado, em Janeiro, no Aeroporto de Lisboa desceu 5,9 por cento face ao mês homólogo do ano passado.

No tocante aos passageiros, registaram-se menos 3,9 por cento.

TRÁFEGO COMERCIAL EM JANEIRO

	NÚMERO DE VOOS				NÚMERO DE PASSAGEIROS			
	Janeiro		Acumulado 2009		Janeiro		Acumulado 2009	
	2009	Var % 09/08	2009	Var % 09/08	2009	Var % 09/08	2009	Var % 09/08
Lisboa	10.539	-5,9%	10.539	-5,9%	874.339	-3,9%	874.339	-3,9%
Porto	4.259	-2,8%	4.259	-2,8%	302.253	-0,6%	302.253	-0,6%
Faro	1.502	-3,4%	1.502	-3,4%	157.699	-4,8%	157.699	-4,8%
P.Delgada	755	1,5%	755	1,5%	50.585	-1,9%	50.585	-1,9%
S. Maria	265	-31,5%	265	-31,5%	7.737	-25,9%	7.737	-25,9%
Horta	302	-5,0%	302	-5,0%	9.642	-9,0%	9.642	-9,0%
Flores	68	-10,5%	68	-10,5%	1.974	-7,2%	1.974	-7,2%
Funchal	1.740	-3,1%	1.740	-3,1%	161.158	-7,8%	161.158	-7,8%
Porto Santo	223	1,4%	223	1,4%	8.420	-8,8%	8.420	-8,8%
Total	19.653		19.653		1.573.807		1.573.807	

Fonte: ANA Aeroportos

CRUZEIROS MENOS NAVIOS MAS MAIS PASSAGEIROS

Lisboa recebeu, em Janeiro, quatro navios e um total de 4.180 passageiros. Estes números correspondem a menos um navio que em igual período do ano anterior e a um aumento do número de passageiros totais de 23,7 por cento, com o número de passageiros em *turnaround* a subir 50 por cento.

TRÁFEGO EM JANEIRO

	Janeiro			Acumulado Anual		
	2008	2009	Var %	2008	2009	Var %
Nº de navios	5	4	-20,0%	5	4	-20,0%
Nº Passageiros Totais	3.379	4.180	23,7%	3.379	4.180	23,7%
Em Turnaround	16	24	50,0%	16	24	50,0%
Em trânsito	3.363	4.156	23,6%	3.363	4.156	23,6%

Fonte: Administração do Porto de Lisboa



Voltas realizadas por campo/dia em Janeiro					
	Variação (09/08)				
	2009	2008	%	Abs	P/N
Total	31.1	36.0	-13.8%	-5.0	▼
Sócio	16.8	16.3	3.4%	0.6	▲
Não Sócio	14.3	19.8	-27.9%	-5.5	▼

Voltas realizadas por campo/dia de Janeiro a Janeiro					
	2009	2008	%	Abs	P/N
Total	31.1	36.0	-13.8%	-5.0	▼
Sócio	16.8	16.3	3.4%	0.6	▲
Não Sócio	14.3	19.8	-27.9%	-5.5	▼

MENOS VOLTAS

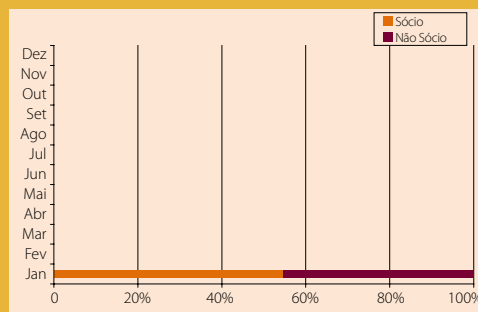
Durante o mês de Janeiro realizaram-se, por dia, 31,1 voltas nos campos incluídos na amostra, o que corresponde a um total inferior ao registado em igual período do ano transacto. Para esta descida contribuíram mais os não sócios que os sócios.

Janeiro de 2009	9 buracos	18 buracos	Total
Campos	4	18	22
Amostra Fixa	2	14	16
	50.0%	77.8%	72.7%

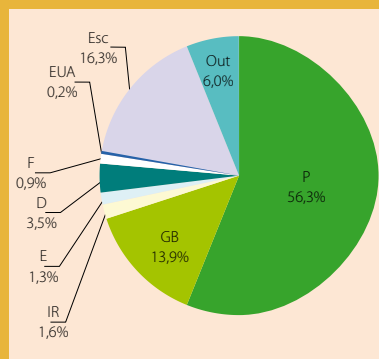
Campos de Golfe disponíveis na Área Promocional de Lisboa de Lisboa (9 e 18 buracos).
Os números utilizados neste estudo são os seguintes:

- capacidade máxima de saídas indicadas pelos campos para o mês;
- número de saídas e nacionalidades fornecidos pelos campos.

PERCENTAGEM SÓCIO/NÃO SÓCIO

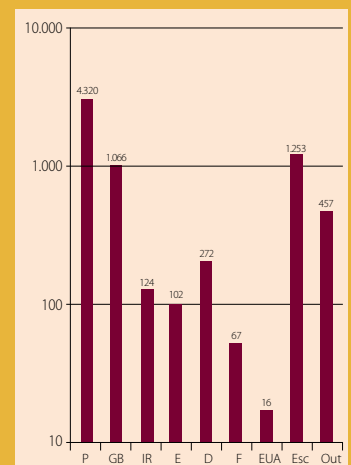


NÚMERO DE VOLTAS ACUMULADO EM JANEIRO - % POR NACIONALIDADES



P-Portugal; GB-Grã-Bretanha; IR-Irlanda; E-Espanha; D-Alemanha; F-França; EUA-Estados Unidos; Esc-Escandinávia; Out-Outras Nações.

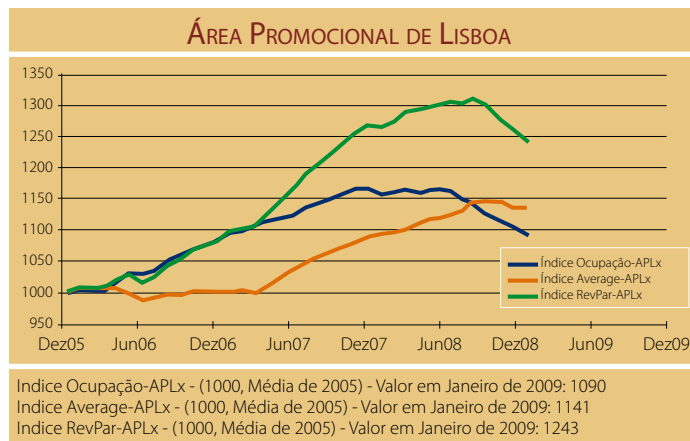
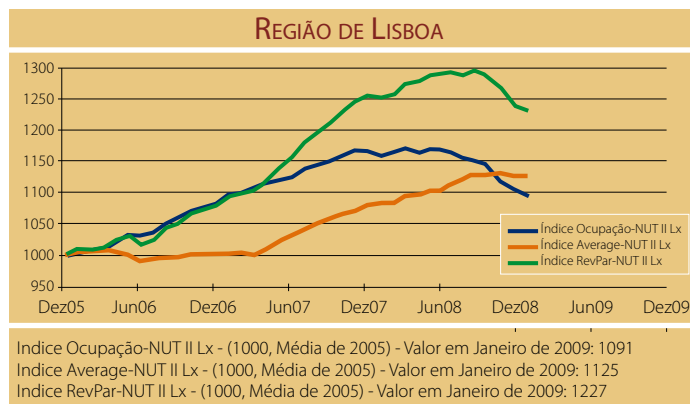
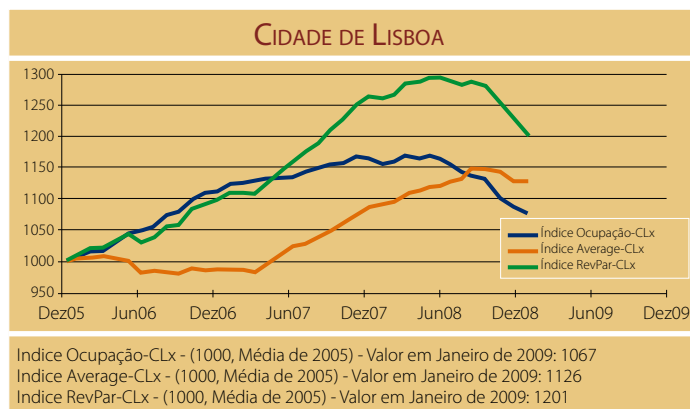
NÚMERO DE VOLTAS EM JANEIRO POR NACIONALIDADE



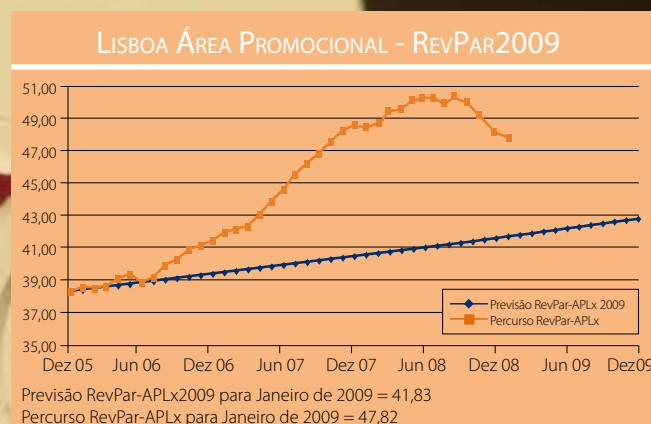
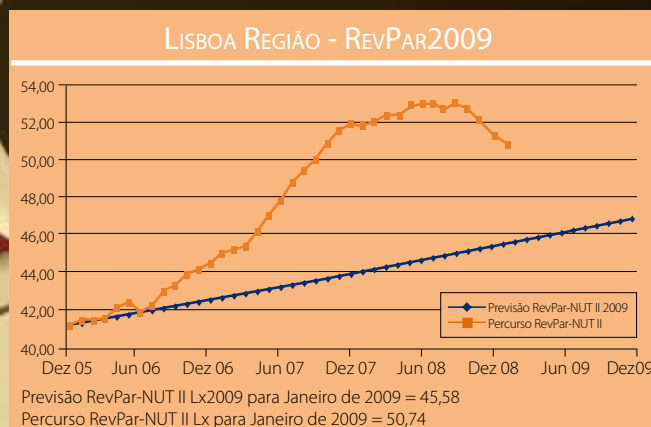
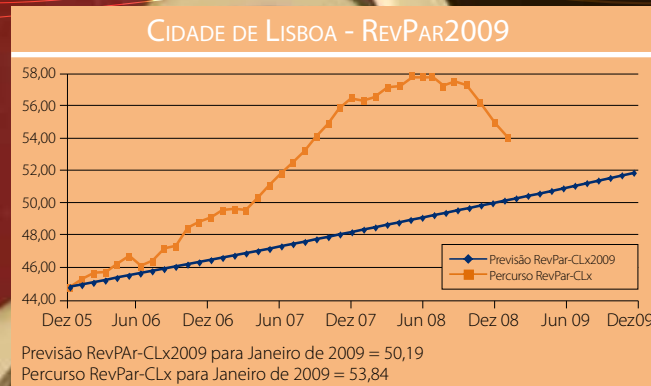
ÍNDICES AINDA POSITIVOS

Apesar da recessão verificada na hotelaria, em Janeiro, a Cidade, Região e Área Promocional de Lisboa começaram o ano de 2009 com valores positivos no tocante aos índices de Ocupação, Average e RevPar.

A Ocupação na Cidade de Lisboa foi de 1067, na Região de 1091 e na Área Promocional de 1090. Quanto ao Average, os valores encontrados foram, respectivamente, de 1126, 1125 e 1141, enquanto o RevPar atingiu valores mais elevados, situando-se em 1201, 1227 e 1243.



Todos os índices são a média móvel a 12 meses em função dos resultados mensais do ano de 2005.



OBJECTIVOS AINDA CUMPRIDOS

Os objectivos definidos para o mês de Janeiro de 2009 foram superados, tanto na Cidade, como na Região e Área Promocional de Lisboa.

Estes apontavam, respectivamente, para 50,19; 45,58 e 41,83, sendo que os valores alcançados foram, respectivamente, de 53,84; 50,74 e 47,82.