

# OBSERVATÓRIO DO TURISMO DE LISBOA

Dados de Junho de 2009



## JUNHO GLOBALMENTE NEGATIVO

Durante o mês de Junho, os resultados da hotelaria foram globalmente penalizadores tanto na Cidade, como na Região e na Área Promocional de Lisboa, confirmando a tendência negativa que se arrasta já há alguns meses.

Os valores de ocupação e os indicadores financeiros apresentam quebras acentuadas e visíveis face ao mesmo mês do ano de 2008, com valores negativos que já ultrapassam – na maior parte dos casos – os dois dígitos.

Mais penalizadas parecem ser as unidades de cinco estrelas, tanto na Cidade, como na Região e Área Promocional, com maior incidência nos valores financeiros do que na ocupação.

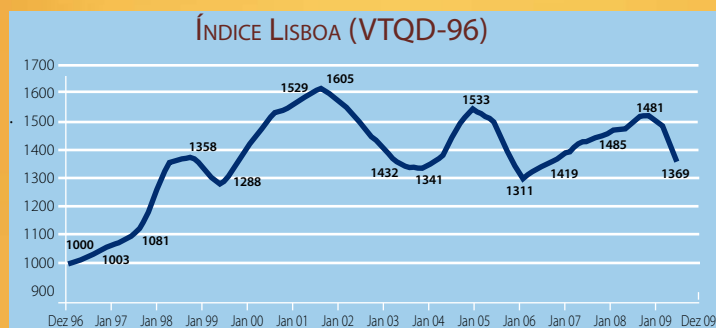
Em Junho, o Aeroporto Internacional de Lisboa registou menos voos e menos passageiros, num movimento de quebra que se estendeu à maioria dos aeroportos nacionais.

No que respeita aos cruzeiros, o ano de 2009 revela um valor acumulado positivo para o número de passageiros em *turnaround*, com valores negativos registados no mês, tanto para o número de passageiros como para o número de navios que atracou em Lisboa.

O mês de Junho revelou-se um mês negativo para o golfe, com menos voltas registadas, por dia e valores de *green fee* e de receitas totais abaixo do mês homólogo do ano anterior.

Pela primeira vez, o Índice de ocupação na Cidade de Lisboa está abaixo do valor de referência (ano de 2005), apresentando o valor de 993. Também os objectivos para os valores de *RevPar* da Cidade e Região não foram cumpridos, em Junho, aumentando, desta forma, o esforço a cumprir para atingir a meta traçada para Dezembro de 2009.

Fruto do bom desempenho de anos anteriores, os restantes índices e objectivos foram, ainda, superados.



### Índice Lisboa (VTQD-96): 1369

Este índice é baseado no valor médio dos acumulados de Vendas Totais por Quarto Disponível do ano de 1996, ano zero da InfoGest Lisboa Cidade

## ANÁLISES DESTA EDIÇÃO

EVOLUÇÃO DOS MERCADOS

DADOS DA HOTELARIA

CIDADE DE LISBOA

REGIÃO DE LISBOA (NUT II)

ÁREA PROMOCIONAL

DE LISBOA

AEROPORTO E CRUZEIROS

INFOGOLFE

ÍNDICES POR REGIÃO

E OBJECTIVOS

Os dados contidos nesta edição do Observatório do Turismo de Lisboa, podem ser consultados na sua versão integral, em: [www.visitlisboa.com](http://www.visitlisboa.com)

## Estatísticas do Turismo 2008 MAIS HÓSPEDES MAS MENOS DORMIDAS

Em 2008, os principais resultados dos inquéritos efectuados no âmbito da oferta turística revelam uma tendência de abrandamento ou de evolução negativa face a 2007, reflectindo os efeitos da conjuntura económica desfavorável.

Neste período, o conjunto dos meios de alojamento apresentava uma capacidade disponível de 481 mil camas, mais 2,4% do que em 2007. A hotelaria representava 57% desta capacidade, os parques de campismo 38,5% e o conjunto das colónias de férias, pousadas de juventude e estabelecimentos de turismo no espaço rural os restantes 4,5%. As dormidas ascenderam aos 47,8 milhões, equivalendo a um ligeiro decréscimo em comparação com o ano anterior (-1,6%). Para esta redução contribuíram tanto os residentes (-0,9%), como os não residentes (-2,1%). No que diz respeito à hotelaria, em Julho de 2008 apresentava uma oferta de cerca de 274 mil camas, correspondendo a um crescimento homólogo de 3,5%.

O sector dispunha de aproximadamente 48 mil pessoas ao serviço, mais 3,2% do que no ano anterior. Os estabelecimentos hoteleiros acolheram 13,4 milhões de hóspedes, a que corresponderam 39,2 milhões de dormidas, indicadores cuja evolução, relativamente ao ano anterior, é de sinal contrário (+0,7% para os hóspedes e -1,3% para as dormidas). Situação semelhante verificou-se relativamente à desagregação das dormidas por origem dos hóspedes – enquanto que nos residentes, com 13 milhões de dormidas, estas quase estagnaram (+0,4%), as dos não residentes decresceram 2,1%, correspondendo a 26,2 milhões de dormidas. As principais regiões de destino mantiveram as suas posições relativas – Lisboa mantém o segundo posto com 21,4%, atrás do Algarve (36,4%) e à frente da Madeira (15,8%) e do Norte (10,8%).

Por tipo de estabelecimento, a liderança coube aos hotéis, que representaram mais de 50% do total de dormidas, a que se seguiram os hotéis-apartamentos (15,8%) e os apartamentos turísticos (11%).

Os proveitos totais atingiram 1 964,6 milhões de euros e os de aposento 1 324 milhões, valores que se traduzem em crescimentos homólogos, de 1,1% e 1,7%, respectivamente.

### Evolução dos Principais Indicadores da Hotelaria

Acumulado Janeiro a Maio de 2009

Área Metropolitana de Lisboa (NOVA NUTS II)

	Valor	Varição %	
<b>Totais</b>			
Hóspedes	1 385 000	-9,8%	▼
Dormidas	2 923 000	-11,9%	▼
Proveitos (€)	191 287 000	-17,1%	▼

### Evolução dos Mercados - Dormidas Outras Cidades Europeias

	Valor	Varição %	Período
Amesterdão	1.029.400	-12,2%	▼ Jan-Fev
Berlin	5.023.064	1,4%	▲ Jan-Abr
Budapest	1.908.751	-17,0%	▼ Jan-Mai
Hamburg	3.030.329	0,4%	▲ Jan-Mai
Helsinki	1.012.577	-11,1%	▼ Jan-Mai
Munich	3.590.471	-0,1%	▼ Jan-Mai
Paris	4.358.660	-11,4%	▼ Jan-Fev
San Sebastian	188.444	-7,2%	▼ Jan-Abr
Stockholm	728.377	-2,5%	▼ Jan-Fev
Tallinn	637.016	-13,3%	▼ Jan-Mai
Valencia	394.421	-14,6%	▼ Jan-Fev
Vienna (region)	2.699.230	-7,8%	▼ Jan-Abr
Zagreb	484.871	-10,6%	▼ Jan-Jun
Zurich	695.080	-9,1%	▼ Jan-Mar



## Resultados negativos

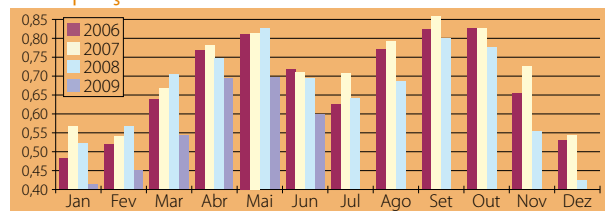
O mês de Junho consolidou a tendência negativa que se sente nos resultados da hotelaria da cidade de Lisboa, desde há alguns meses. Todos os indicadores estão abaixo do período homólogo do ano anterior, com maior incidência nos valores financeiros para os hotéis de cinco estrelas.

Ocupação Quarto em Junho					
	2009	2008	Variação 09/08		
			%	PP	P/N
★★★	68,92%	79,3%	-13,1%	-10,43	▼
★★★★	62,77%	71,4%	-12,1%	-8,62	▼
★★★★★	42,61%	52,5%	-18,9%	-9,94	▼
Síntese	59,29%	69,1%	-14,1%	-9,77	▼
Acumulado de Janeiro a Junho					
★★★	65,54%	76,1%	-13,8%	-10,52	▼
★★★★	60,60%	69,7%	-13,1%	-9,12	▼
★★★★★	39,83%	53,7%	-25,9%	-13,91	▼
Síntese	56,69%	67,6%	-16,2%	-10,94	▼

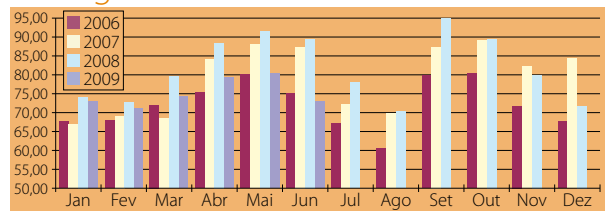
Preço médio por Quarto Vendido - (Average) em Junho					
	2009	2008	Variação 09/08		
			%	€	P/N
★★★	50,98	55,43	-8,0%	-4,45	▼
★★★★	64,65	78,47	-17,6%	-13,82	▼
★★★★★	132,74	176,88	-25,0%	-44,15	▼
Síntese	72,89	88,94	-18,1%	-16,05	▼
Acumulado de Janeiro a Junho					
★★★	51,79	54,63	-5,2%	-2,84	▼
★★★★	68,46	75,11	-8,9%	-6,65	▼
★★★★★	135,27	153,37	-11,8%	-18,09	▼
Síntese	75,62	83,59	-9,5%	-7,97	▼

Preço médio por Quarto Disponível - (RevPar) em Junho					
	2009	2008	Variação 09/08		
			%	€	P/N
★★★	35,13	43,98	-20,1%	-8,85	▼
★★★★	40,58	56,02	-27,6%	-15,44	▼
★★★★★	56,56	92,95	-39,2%	-36,39	▼
Síntese	43,21	61,42	-29,6%	-18,20	▼
Acumulado de Janeiro a Junho					
★★★	33,94	41,55	-18,3%	-7,61	▼
★★★★	41,48	52,36	-20,8%	-10,88	▼
★★★★★	53,89	82,42	-34,6%	-28,54	▼
Síntese	42,87	56,54	-24,2%	-13,67	▼

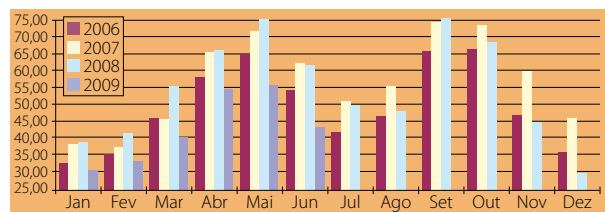
## Ocupação



## Average



## RevPar

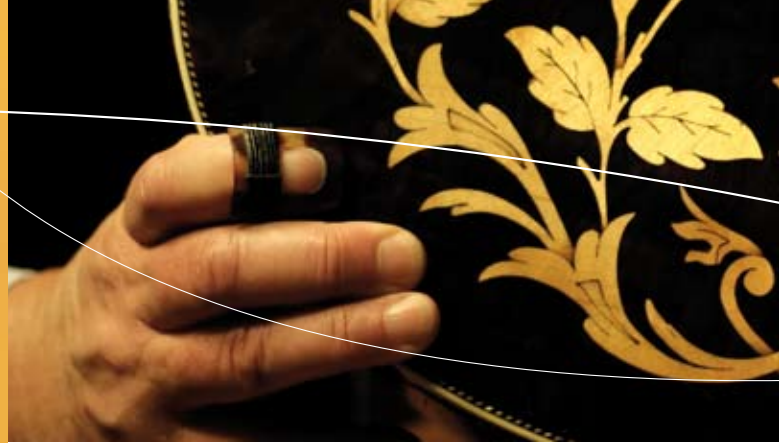


Esta amostra tem como base a totalidade do Universo de hotéis da Cidade de Lisboa, é fixa e composta por unidades Full Service e Residenciais independentemente da sua data de abertura.

Os números utilizados neste estudo são os seguintes:

- a dimensão das unidades
- a totalidade dos quartos e camas ocupados indicados pelas unidades;
- as receitas de quartos, a preços correntes, sem IVA e sem Pequeno Almoço;
- as receitas totais da operação, a preços correntes, sem IVA; sem receitas extraordinárias ou de operações financeiras.

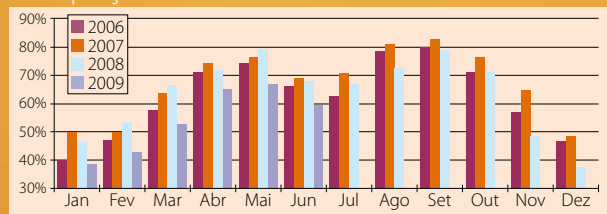
Junho de 2009				
	★★★★★	★★★★	★★★	Total
Hotéis da Amostra	10	35	21	66
Quartos Amostra	2.536	5.993	2.231	10.760
Representatividade (em quartos)	77,7%	83,9%	72,4%	80,5%



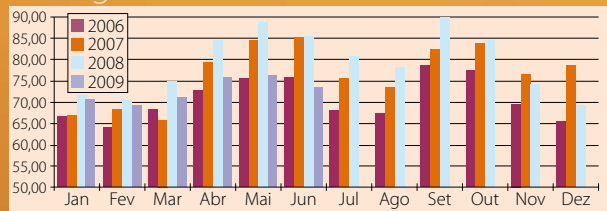
## REGIÃO DE LISBOA (NUT II)

A Região de Lisboa inclui os concelhos da Área Metropolitana de Lisboa (Amostra composta com base nas unidades da NUT II - Lisboa)

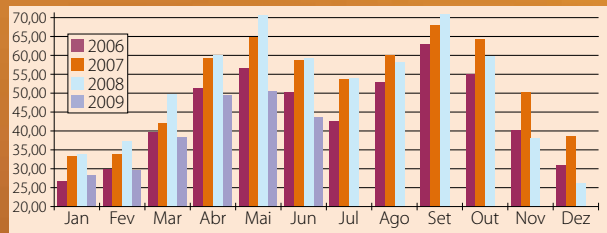
### Ocupação



### Average



### RevPar



Esta amostra tem como base a totalidade do Universo de hotéis da Nut II - Lisboa, é fixa e composta por unidades Full Service e Residenciais independentemente da sua data de abertura.

Os números utilizados neste estudo são os seguintes:

- a dimensão das unidades;
- a totalidade dos quartos e camas ocupados indicados pelas unidades;
- as receitas de quartos, a preços correntes, sem IVA e sem Pequeno Almoço;
- as receitas totais da operação, a preços correntes, sem IVA, sem receitas extraordinárias ou de operações financeiras.

REGIÃO DE LISBOA

	Junho de 2009			
	★★★★★	★★★★	★★★	Total
Hotéis da Amostra	17	54	38	109
Quartos Amostra Fixa	3 305	8 693	3 664	15 662
Representatividade (em quartos)	78,4%	81,9%	80,8%	81,1%

## Valores abaixo do ano anterior

Em Junho, os hotéis da Região de Lisboa registaram quebras visíveis face ao mês homólogo de 2008.

As descidas verificadas sentiram-se mais ao nível das unidades de cinco estrelas e mais no que respeita aos indicadores financeiros do que à ocupação.

#### Ocupação Quarto em Junho

	2009	2008	Variação (09/08)		
			%	PP	P/N
★★★	69,21%	76,03%	-9,0%	-6,81	▼
★★★★	61,73%	70,68%	-12,7%	-8,95	▼
★★★★★	42,47%	54,46%	-22,0%	-11,99	▼
Síntese	59,42%	68,84%	-13,7%	-9,42	▼

#### Acumulado de Janeiro a Junho

★★★	62,15%	70,06%	-11,3%	-7,91	▼
★★★★	56,47%	65,16%	-13,3%	-8,69	▼
★★★★★	39,84%	53,94%	-26,1%	-14,09	▼
Síntese	54,25%	64,21%	-15,5%	-9,96	▼

#### Preço médio por Quarto Vendido - (Average) em Junho

	2009	2008	Variação 09/08		
			%	€	P/N
★★★	51,82	55,53	-6,7%	-3,70	▼
★★★★	65,11	73,53	-11,5%	-8,42	▼
★★★★★	140,63	183,95	-23,5%	-43,32	▼
Síntese	72,88	85,75	-15,0%	-12,87	▼

#### Acumulado de Janeiro a Junho

★★★	50,41	52,97	-4,8%	-2,55	▼
★★★★	66,40	70,70	-6,1%	-4,30	▼
★★★★★	137,98	159,53	-13,5%	-21,55	▼
Síntese	73,33	80,41	-8,8%	-7,07	▼

#### Preço médio por Quarto Disponível - (RevPar) em Junho

	2009	2008	Variação 09/08		
			%	€	P/N
★★★	35,87	42,22	-15,0%	-6,35	▼
★★★★	40,19	51,97	-22,7%	-11,78	▼
★★★★★	59,73	100,18	-40,4%	-40,45	▼
Síntese	43,30	59,03	-26,6%	-15,73	▼

#### Acumulado de Janeiro a Junho

★★★	31,33	37,11	-15,6%	-5,78	▼
★★★★	37,50	46,07	-18,6%	-8,57	▼
★★★★★	54,98	86,05	-36,1%	-31,07	▼
Síntese	39,78	51,63	-22,9%	-11,85	▼



## Quebras em todos os indicadores

A Área Promocional de Lisboa não foi excepção no cenário globalmente negativo para a hotelaria. Acompanhando a tendência verificada na Cidade de Lisboa e na Região, a Área Promocional revelou quebras acentuadas, mais penalizadoras para os indicadores financeiros dos hotéis de cinco estrelas do que para as restantes unidades.

Ocupação Quarto em Junho					
	2009	2008	Variação 09/08		
			%	PP	P/N
★★★	65,18%	68,55%	-4,9%	-3,37	▼
★★★★	61,23%	70,28%	-12,9%	-9,04	▼
★★★★★	42,39%	53,49%	-20,7%	-11,10	▼
Síntese	58,67%	66,62%	-11,9%	-7,95	▼
Acumulado de Janeiro a Junho					
★★★	54,02%	61,54%	-12,2%	-7,52	▼
★★★★	55,81%	64,42%	-13,4%	-8,61	▼
★★★★★	39,32%	52,99%	-25,8%	-13,67	▼
Síntese	52,00%	61,41%	-15,3%	-9,41	▼

Preço médio por Quarto Vendido - (Average) em Junho					
	2009	2008	Variação 09/08		
			%	€	P/N
★★★	50,34	54,23	-7,2%	-3,89	▼
★★★★	64,95	73,28	-11,4%	-8,33	▼
★★★★★	142,19	185,50	-23,3%	-43,31	▼
Síntese	71,21	83,83	-15,1%	-12,62	▼
Acumulado de Janeiro a Junho					
★★★	49,04	50,97	-3,8%	-1,94	▼
★★★★	66,14	70,34	-6,0%	-4,19	▼
★★★★★	138,38	160,16	-13,6%	-21,77	▼
Síntese	71,78	78,46	-8,5%	-6,68	▼

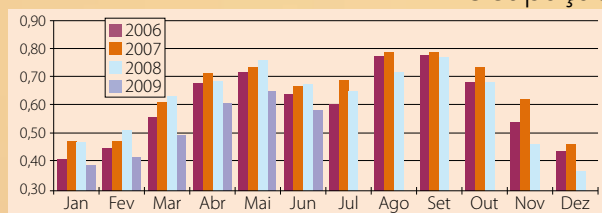
Preço médio por Quarto Disponível - (RevPar) em Junho					
	2009	2008	Variação 09/08		
			%	€	P/N
★★★	32,81	37,18	-11,7%	-4,37	▼
★★★★	39,77	51,50	-22,8%	-11,72	▼
★★★★★	60,27	99,22	-39,3%	-38,94	▼
Síntese	41,78	55,84	-25,2%	-14,06	▼
Acumulado de Janeiro a Junho					
★★★	26,49	31,37	-15,6%	-4,88	▼
★★★★	36,92	45,31	-18,5%	-8,40	▼
★★★★★	54,41	84,86	-35,9%	-30,45	▼
Síntese	37,32	48,18	-22,5%	-10,86	▼

## ÁREA PROMOCIONAL DE LISBOA

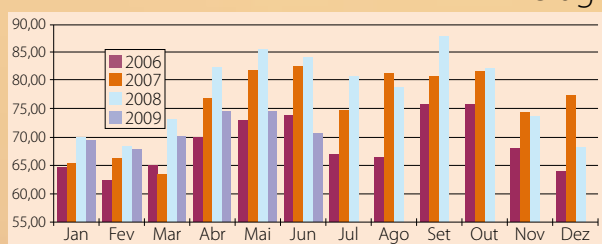


(Amostra composta com base nas unidades do território da Área Metropolitana de Lisboa e dos territórios das ex-Regiões de Turismo do Oeste, Ribatejo, Templários e Leiria/Fátima)

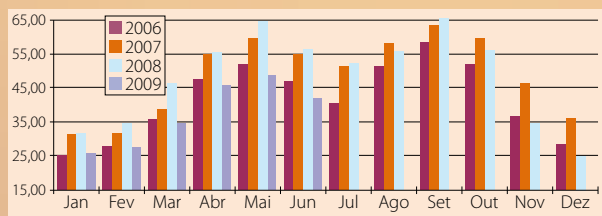
### Ocupação



### Average



### RevPar



Esta amostra tem como base a totalidade do Universo de hotéis da Área Promocional, é fixa e composta por unidades Full Service e Residenciais independentemente da sua data de abertura. Os números utilizados neste estudo são os seguintes:

- a dimensão das unidades
- a totalidade dos quartos e camas ocupados indicados pelas unidades;
- as receitas de quartos, a preços correntes, sem IVA e sem Pequeno Almoço;
- as receitas totais da operação, a preços correntes, sem IVA; sem receitas extraordinárias ou de operações financeiras.

### ÁREA PROMOCIONAL DE LISBOA

Junho de 2009				
	★★★★★	★★★★	★★★	Total
Hotéis da Amostra	18	58	55	131
Quartos Amostra Fixa	3 482	9 000	5 166	17 648
Representatividade (em quartos)	80,8%	81,3%	69,0%	76,4%

## AEROPORTO DE LISBOA DESCE O MOVIMENTO NOS AEROPORTOS NACIONAIS

Durante o mês de Junho registaram-se menos voos e menos passageiros no Aeroporto de Lisboa, num movimento de quebra que se estendeu à maioria dos aeroportos nacionais. Apenas na Horta e nas Flores se registaram valores superiores ao período homólogo do ano anterior, no primeiro caso, apenas no que refere ao número de passageiros, já que o número de voos também este abaixo de Junho de 2008.

O número de voos registado, em Junho, no Aeroporto de Lisboa desceu 10,3 por cento face a Junho de 2008 e, no que toca ao número de passageiros, registaram-se menos 4,7 por cento.

### TRÁFEGO COMERCIAL EM JUNHO

	NÚMERO DE VOOS				NÚMERO DE PASSAGEIROS			
	Junho		Acumulado 2009		Junho		Acumulado 2009	
	2009	Var % 09/08	2009	Var % 09/08	2009	Var % 09/08	2009	Var % 09/08
Lisboa	10.872	-10,3%	63.552	-7,1%	1.139.407	-4,7%	6.070.776	-5,0%
Porto	4.136	-15,5%	25.239	-7,7%	379.022	-4,6%	2.032.792	-4,4%
Faro	4.161	-5,9%	16.415	-8,9%	587.215	-7,9%	2.130.295	-10,4%
P.Delgada	1.101	-4,0%	5.516	-0,6%	86.196	-4,2%	399.840	-2,7%
S. Maria	251	-18,2%	1.647	-15,7%	6.389	-32,7%	44.377	-23,4%
Horta	452	-1,7%	2.220	-0,4%	20.347	3,9%	82.509	-2,8%
Flores	148	12,1%	628	1,3%	3.961	7,2%	16.315	-5,0%
Funchal	1.864	-3,2%	10.884	-3,9%	204.106	-1,8%	1.152.627	-5,9%
Porto Santo	272	-4,2%	1.402	-0,2%	12.411	-2,4%	49.478	-11,9%
Total	23.257		127.503		2.439.054		11.979.009	

Fonte: ANA Aeroportos

## CRUZEIROS MENOS NAVIOS E MENOS PASSAGEIROS

Durante o mês de Junho atracaram em Lisboa 15 navios de cruzeiros, menos seis que em igual período do ano anterior.

Estes navios transportaram um total de 22.887 passageiros, dos quais 8.283 em *turnaround*. Em termos acumulados, o ano de 2009 revela valores negativos no número de navios e de passageiros (respectivamente -7,9 e -4,7 por cento), com um valor positivo no que respeita ao número de passageiros em *turnaround* (mais 94 por cento).

### TRÁFEGO EM JUNHO

	Junho			Acumulado Anual		
	2008	2009	Var %	2008	2009	Var %
Nº de navios	21	15	-28,6%	140	129	-7,9%
Nº Passageiros Totais	33.909	22.887	-32,5%	164.697	157.030	-4,7%
Em Turnaround	292	8.283	2736,6%	17.297	33.563	94,0%
Em trânsito	33.617	14.604	-56,6%	147.400	123.467	-16,2%

Fonte: Administração do Porto de Lisboa



Voltas realizadas por campo/dia em Junho

	Variação (09/08)				
	2009	2008	%	Abs	P/N
Total	43,7	56,0	-21,8%	-12,2	▼
Sócio	19,5	27,8	-30,0%	-8,4	▼
Não Sócio	24,3	28,1	-13,7%	-3,9	▼
Voltas realizadas por campo/dia de Janeiro a Junho					
Total	59,1	66,4	-11,0%	-7,3	▼
Sócio	21,9	23,7	-7,3%	-1,7	▼
Não Sócio	37,1	42,7	-13,1%	-5,6	▼

Resultados em Junho por volta

	GreenFee		Variação (09/08)			Receita total		Variação (09/08)		
	2009	2008	%	Abs	P/N	2009	2008	%	Abs	P/N
Realizada	15,24	17,83	-14,5%	-2,6	▼	24,93	30,20	-17,4%	-5,3	▼
Não Sócio	27,08	35,63	-24,0%	-8,6	▼	42,86	64,66	-33,7%	-21,8	▼

Resultados de Janeiro a Junho por volta

	GreenFee		Variação (09/08)			Receita total		Variação (09/08)		
	2009	2008	%	Abs	P/N	2009	2008	%	Abs	P/N
Realizada	18,06	19,28	-6,3%	-1,2	▼	36,55	34,42	6,2%	2,1	▲
Não Sócio	28,04	28,90	-3,0%	-0,9	▼	58,10	53,44	8,7%	4,7	▲

## MÊS NEGATIVO PARA O GOLFE

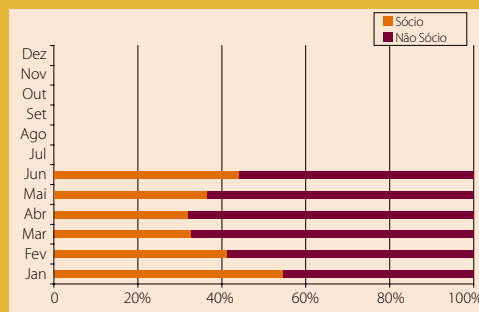
Durante o mês de Junho realizaram-se, por dia, uma média de 43,7 voltas nos campos incluídos na amostra, o que corresponde a um decréscimo de 21,8 por cento face a igual período do ano transacto. Para esta descida contribuíram mais os sócios (-30 por cento) que os não sócios (-13,7 por cento). O valor de *green fee* desceu 14,5 por cento nas voltas realizadas e 24 por cento nas voltas de não sócios. No que respeita às receitas totais, o mês foi também negativo, com variações de -17,4 por cento (voltas realizadas) e -33,7 por cento (não sócios).

Junho de 2009	9 buracos	18 buracos	Total
Campos	4	18	22
Amostra Fixa	2	15	17
	50,0%	83,3%	77,3%

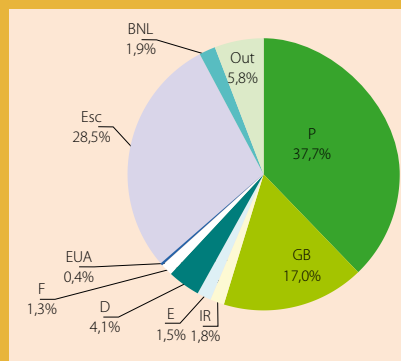
Campos de Golfe disponíveis na Área Promocional de Lisboa de Lisboa (9 e 18 buracos).  
Os números utilizados neste estudo são os seguintes:

- capacidade máxima de saídas indicadas pelos campos para o mês;
- número de saídas e nacionalidades fornecidos pelos campos;
- receitas de fee, sem IVA;
- receitas totais, sem IVA.

PERCENTAGEM SÓCIO/NÃO SÓCIO

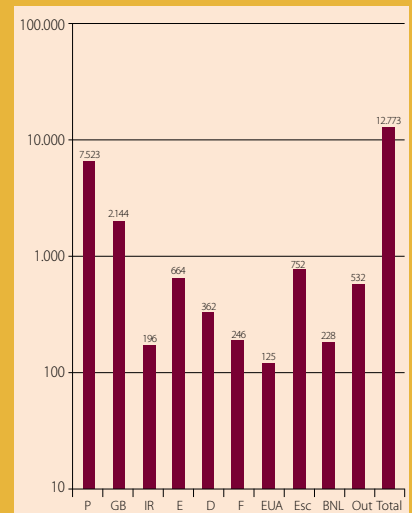


NÚMERO DE VOLTAS ACUMULADO EM JUNHO - % POR NACIONALIDADES

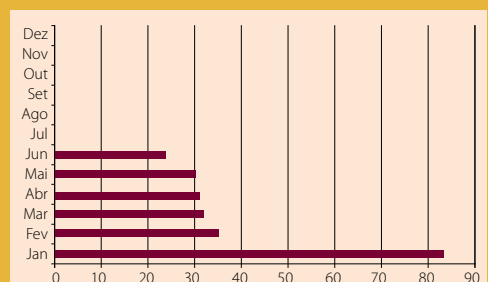


P-Portugal; GB-Grã-Bretanha; IR-Irlanda;  
E-Espanha; D-Alemanha; F-França;  
EUA-Estados Unidos; Esc-Escandinávia;  
BNL-Bélgica/Holanda; Out-Outras Nações.

NÚMERO DE VOLTAS EM MAIO POR NACIONALIDADE

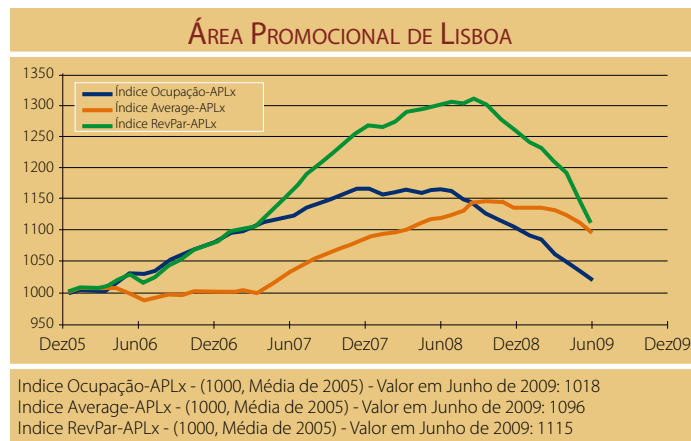
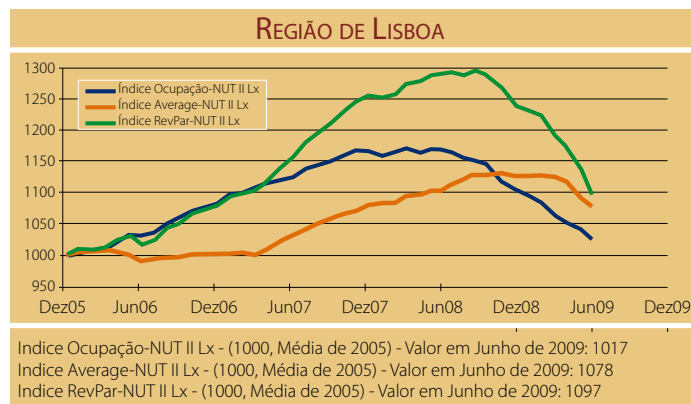
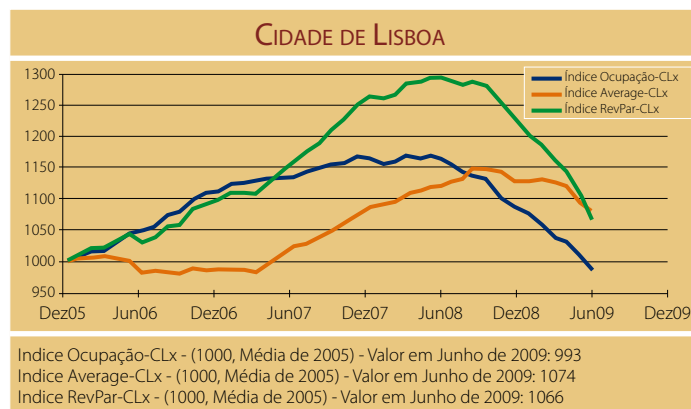


RECEITA POR VOLTA REALIZADA

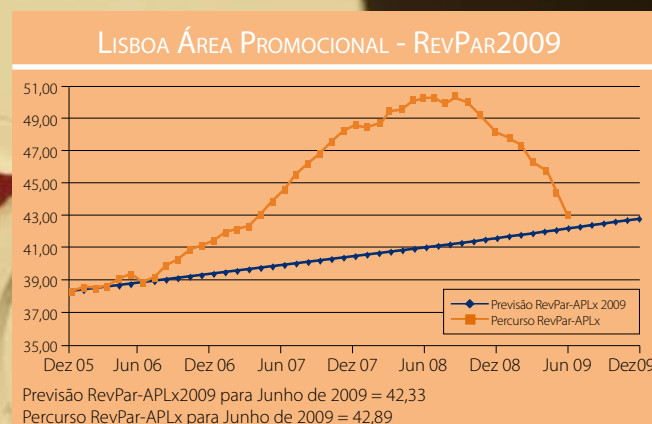
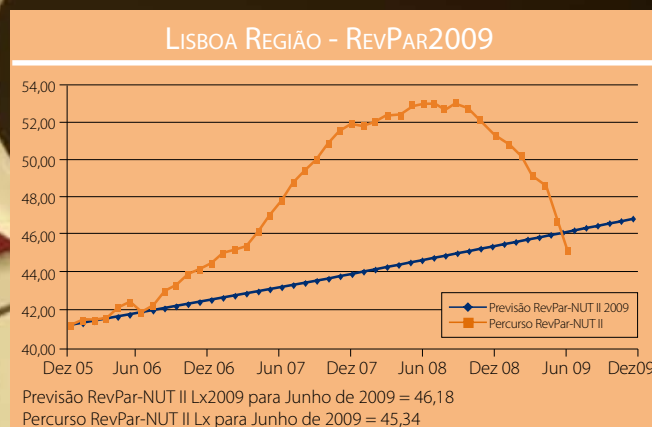
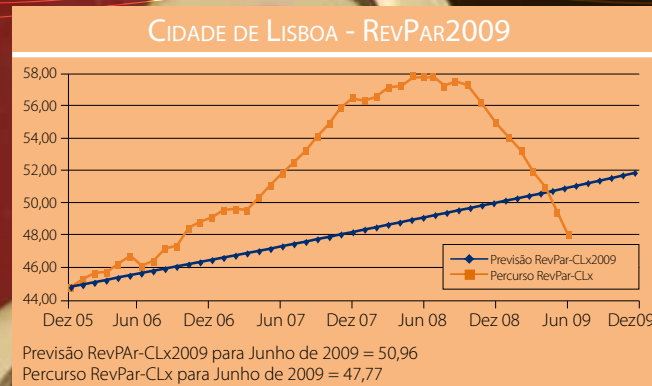


## OCUPAÇÃO EM LISBOA ABAIXO DO ÍNDICE

Pela primeira vez desde há longa data, um dos Índices caiu abaixo do valor de referência, correspondente ao ano de 2005. Trata-se do valor de ocupação da Cidade de Lisboa, que, este mês atingiu o valor de 993. Nas outras zonas estudadas a ocupação foi de 1017, na Região, e de 1018, na Área Promocional. Quanto ao *Average*, os valores encontrados foram, respectivamente, de 1074, 1078 e 1096, enquanto o *RevPar* atingiu os valores de 1066, 1097 e 1115.



Todos os índices são a média móvel a 12 meses em função dos resultados mensais do ano de 2005.



## CIDADE E REGIÃO ABAIXO DOS OBJECTIVOS

Os objectivos definidos para o mês de Junho de 2009 não foram atingidos na Cidade nem na Região de Lisboa e apenas foram marginalmente superados na Área Promocional.

Estes apontavam, respectivamente, para 50,96; 46,18 e 42,33 e os valores alcançados foram, respectivamente, de 47,77, 45,34 e 42,89.