

OBSERVATÓRIO DO TURISMO DE LISBOA



DADOS MARÇO 2011

1.º TRIMESTRE POSITIVO

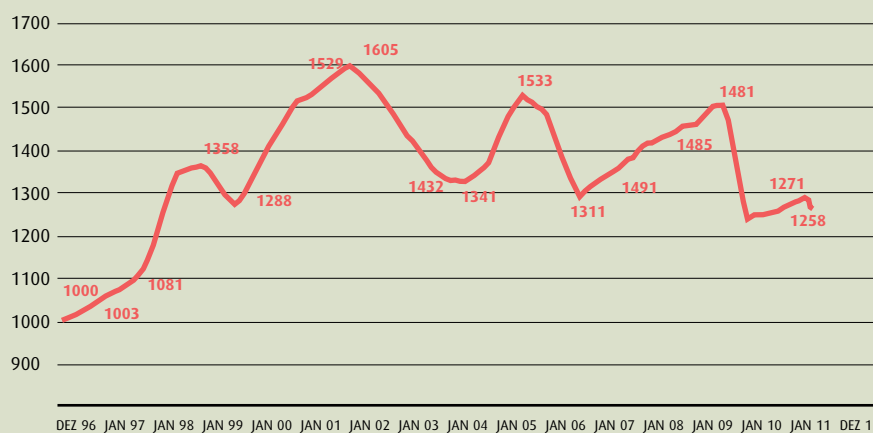
O 1.º trimestre do ano terminou com resultados positivos na actividade turística em Lisboa. O número de voos e de passageiros no Aeroporto Internacional de Lisboa – uma das infra-estruturas de referência para aferir tendências – continua a evidenciar sinais de crescimento, ainda que naturalmente influenciado pela difícil situação económica que Lisboa, Portugal e o Mundo atravessam. Nota também positiva para o turismo de Cruzeiros, no qual Lisboa está a dar mostras das suas potencialidades, ao constar, cada vez mais, dos roteiros dos principais operadores. O Golfe merece, igualmente, uma referência em particular, já que se trata de um produto turístico que reforça o posicionamento de Lisboa como destino de 1.ª linha para a

prática desta modalidade desportiva. A título de exemplo, importa salientar que em Março foram realizadas 24.014 voltas de Golfe – nos campos que compõem esta análise –, ou seja, mais 13.193 do que em Fevereiro. A expressividade do número fala por si.

Quanto à hotelaria da Cidade, Grande Lisboa e Região, os resultados registados na Ocupação, Average e RevPar não evidenciam grandes oscilações, o que denota uma certa linha de sustentabilidade.

Analisando o actual contexto económico em geral e a evolução da promoção turística de Lisboa em particular, conclui-se facilmente que há necessidade de continuar a apostar estrategicamente no *incoming* e, tanto quanto possível, junto do consumidor final.

ÍNDICE LISBOA (VTQD-96): 1258



Este índice é baseado no valor médio dos acumulados de Vendas Totais por Quarto. Disponível do ano de 1996, ano zero da InfoGest Lisboa Cidade.

ANÁLISES DESTA EDIÇÃO

EVOLUÇÃO DOS MERCADOS

- Dados da Hotelaria
- Cidade de Lisboa
- Grande Lisboa
- Região de Lisboa

AEROPORTOS E CRUZEIROS

INFOGOLFE

ÍNDICES POR REGIÃO

Os dados contidos nesta edição do Observatório do Turismo de Lisboa podem ser consultados na sua versão integral em: www.visitlisboa.com



TRÁFEGO DE PASSAGEIROS

AUMENTA EM MARÇO

O tráfego de passageiros nos Aeroportos ANA – Lisboa, Francisco Sá Carneiro, Faro e Açores – aumentou 6,9 por cento em Março, comparativamente com o total registado no mês homólogo do ano passado.

Destaque, neste contexto, para o crescimento do segmento *low cost* (+11,7 por cento) e, em termos de companhias aéreas, para a Ryanair, TAP Portugal e easyJet.

No que diz respeito ao acumulado do ano – de Janeiro a Março *versus* o mesmo trimestre de 2010 –, é de que registar que o tráfego comercial de passageiros processados nos aeroportos geridos pela ANA evidencia um crescimento de 5,7 por cento. De salientar, igualmente, o crescimento do segmento *low cost* (+12 por cento). Quanto a mercados, os principais emissores foram França, Espanha, Suíça e Itália.

Fonte: ana, Aeroportos de Portugal

Evolução dos Principais Indicadores da Hotelaria

Acumulado Janeiro a Fevereiro de 2011

Área Metropolitana de Lisboa (NOVA NUTS II)

	Valor	Varição %	
Totais			
Hóspedes	449.000	-1,3%	▼
Dormidas	910.000	0,2%	▲
Proveitos (€)	54.597.000	-9,6%	▼

Fonte: TP/INE (Dados provisórios)

Evolução dos Mercados - Dormidas

Outras Cidades Europeias

	Valor	Varição %		Período
Barcelona	1.776.533	17,8%	▲	Fev
Bratislava	75.155	-0,1%	▼	Jan
Copenhaga	549.883	15,1%	▲	Fev
Gotemburgo (região)	409.168	14,0%	▲	Fev
Hamburgo	538.620	12,7%	▲	Jan
Helsínquia	436.129	8,0%	▲	Fev
Madrid	2.184.175	4,0%	▲	Fev
San Sebastian	84.375	3,0%	▲	Fev
Taline	313.106	23,5%	▲	Fev
Viena (região)	1.221.636	1,8%	▲	Fev
Zagreb	182.871	2,6%	▲	Mar

Fonte: ECM, TourMIS

CIDADE DE LISBOA

AMOSTRA COMPOSTA COM BASE NAS UNIDADES HOTELEIRAS DA CIDADE DE LISBOA

Inversão de tendência

Ao contrário dos meses anteriores, os índices turísticos referentes ao Preço Médio por Quarto Vendido (Average) e Preço Médio por Quarto Disponível (RevPar) na Cidade, Grande Lisboa e Região mostraram, em Março, uma tendência de subida, enquanto a Ocupação teve uma pequena descida. Tal como anteriormente, os hotéis de cinco estrelas destacaram-se, apresen-

tando subidas. Assim, a síntese mensal da Ocupação nas três categorias de hotéis em análise – três, quatro e cinco estrelas – evidencia uma descida de 1,1 por cento, a do Average revela uma subida de 6,1 por cento (de 68,57 para 72,78 euros) e a do RevPar um aumento 5,0 por cento (de 41,57 para 43,64 euros).

Ocupação Quarto em Março

	2011	2010	Variação 11/10		P/N
			%	PP	
★★★	58,46%	67,37%	-13,2%	-8,90	▼
★★★★	63,40%	66,44%	-4,6%	-3,03	▼
★★★★★	53,52%	41,35%	29,4%	12,17	▲
Síntese	59,97%	60,62%	-1,1%	-0,65	▼
Acumulado de Janeiro a Março					
★★★	49,66%	56,46%	-12,0%	-6,80	▼
★★★★	53,48%	56,15%	-4,8%	-2,67	▼
★★★★★	44,88%	39,54%	13,5%	5,33	▲
Síntese	50,58%	52,09%	-2,9%	-1,50	▼

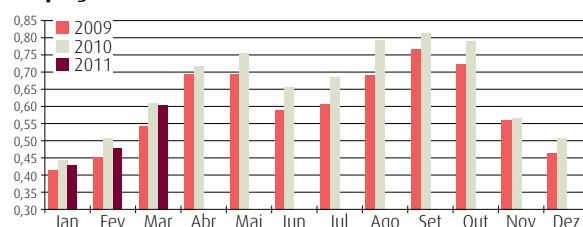
Preço médio por Quarto Vendido - (Average) em Março

	2011	2010	Variação 11/10		P/N
			%	€	
★★★	45,42	47,63	-4,6%	-2,21	▼
★★★★	62,83	63,18	-0,6%	-0,35	▼
★★★★★	122,34	117,20	4,4%	5,14	▲
Síntese	72,78	68,57	6,1%	4,21	▲
Acumulado de Janeiro a Março					
★★★	44,64	46,82	-4,7%	-2,18	▼
★★★★	60,80	62,81	-3,2%	-2,01	▼
★★★★★	115,16	113,36	1,6%	1,80	▲
Síntese	69,73	68,94	1,1%	0,79	▲

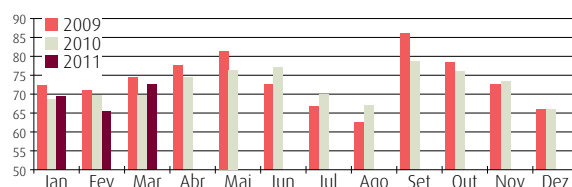
Preço médio por Quarto Disponível - (RevPar) em Março

	2011	2010	Variação 11/10		P/N
			%	€	
★★★	26,55	32,09	-17,2%	-5,53	▼
★★★★	39,84	41,98	-5,1%	-2,14	▼
★★★★★	65,48	48,47	35,1%	17,01	▲
Síntese	43,64	41,57	5,0%	2,08	▲
Acumulado de Janeiro a Março					
★★★	22,17	26,43	-16,1%	-4,27	▼
★★★★	32,52	35,27	-7,8%	-2,76	▼
★★★★★	51,68	44,83	15,3%	6,85	▲
Síntese	35,27	35,91	-1,8%	-0,64	▼

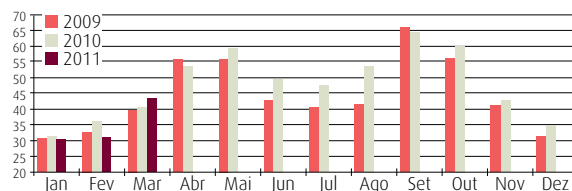
Ocupação



Average



RevPar



Esta amostra tem como base a totalidade do universo de hotéis da Cidade de Lisboa, é fixa e composta por unidades Full Service e Residenciais independentemente da sua data de abertura.

Os números utilizados neste estudo são os seguintes:

- a dimensão das unidades;
- a totalidade dos quartos e camas ocupados indicados pelas unidades;
- as receitas de quartos, a preços correntes, sem IVA e sem pequeno-almoço;
- as receitas totais da operação, a preços correntes, sem IVA; sem receitas extraordinárias ou de operações financeiras.

	Março de 2011			Total
	★★★★★	★★★★	★★★	
Hotéis da Amostra	11	35	21	67
Quartos Amostra	2.700	5.990	2.117	10.807
Representatividade (em quartos)	74,6%	80,8%	68,5%	77,2%



GRANDE LISBOA

AMOSTRA COMPOSTA COM BASE NAS UNIDADES DOS MUNICÍPIOS DE LISBOA, OEIRAS, CASCAIS, SINTRA E MAFRA

Quebra na Ocupação

A síntese mensal relativa à Ocupação na Grande Lisboa (Lisboa, Oeiras, Cascais, Sintra e Mafra) apresenta, em Março, uma quebra de 4,2 por cento, comparativamente com o mesmo mês do ano passado (ao passar de 58,53 para 56,10 por cento).

No que diz respeito à síntese do Average, foi registado um aumento de 4 por cento (de 68,42 para 71,18 euros, enquanto a do RevPar revela uma pequena descida (0,3 por cento, de 40,04 para 39,93 euros).

Ocupação Quarto em Março

	2011	2010	Variação 11/10		
			%	PP	P/N
★★★	57,14%	65,29%	-12,5%	-8,15	▼
★★★★	57,77%	61,95%	-6,7%	-4,18	▼
★★★★★	51,70%	45,54%	13,5%	6,16	▲
Síntese	56,10%	58,53%	-4,2%	-2,43	▼
Acumulado de Janeiro a Março					
★★★	47,92%	53,60%	-10,6%	-5,68	▼
★★★★	48,46%	52,05%	-6,9%	-3,59	▼
★★★★★	42,14%	40,39%	4,3%	1,75	▲
Síntese	46,74%	49,38%	-5,3%	-2,64	▼

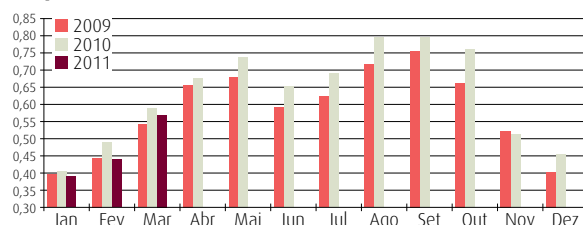
Preço médio por Quarto Vendido - (Average) em Março

	2011	2010	Variação 11/10		
			%	€	P/N
★★★	44,94	47,59	-5,6%	-2,64	▼
★★★★	60,30	60,39	-0,1%	-0,08	▼
★★★★★	119,51	116,47	2,6%	3,04	▲
Síntese	71,18	68,42	4,0%	2,76	▲
Acumulado de Janeiro a Março					
★★★	44,19	46,58	-5,1%	-2,39	▼
★★★★	58,83	60,44	-2,7%	-1,61	▼
★★★★★	113,82	113,38	0,4%	0,44	▲
Síntese	68,57	68,54	0,0%	0,03	▲

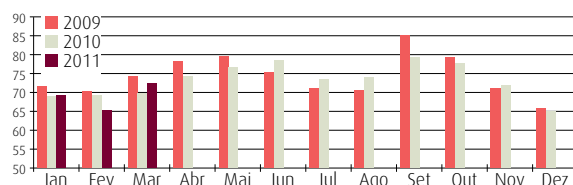
Preço médio por Quarto Disponível - (RevPar) em Março

	2011	2010	Variação 11/10		
			%	€	P/N
★★★	25,68	31,07	-17,3%	-5,39	▼
★★★★	34,84	37,41	-6,9%	-2,57	▼
★★★★★	61,79	53,04	16,5%	8,75	▲
Síntese	39,93	40,04	-0,3%	-0,11	▼
Acumulado de Janeiro a Março					
★★★	21,18	24,96	-15,2%	-3,79	▼
★★★★	28,51	31,46	-9,4%	-2,95	▼
★★★★★	47,96	45,80	4,7%	2,17	▲
Síntese	32,05	33,85	-5,3%	-1,79	▼

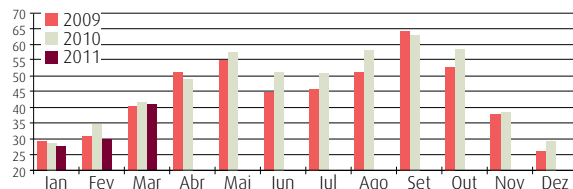
Ocupação



Average



RevPar



Esta amostra tem como base a totalidade do universo de hotéis da Grande Lisboa, é fixa e composta por unidades Full Service e Residenciais independentemente da sua data de abertura.

Os números utilizados neste estudo são os seguintes:

- a dimensão das unidades;
- a totalidade dos quartos e camas ocupados indicados pelas unidades;
- as receitas de quartos, a preços correntes, sem IVA e sem pequeno-almoço;
- as receitas totais da operação, a preços correntes, sem IVA; sem receitas extraordinárias ou de operações financeiras.

	★★★★★	★★★★	★★★	Total
Hotéis da Amostra	19	48	29	96
Quartos Amostra	3.651	7.846	2.796	14.293
Representatividade (em quartos)	72,3%	80,4%	73,7%	76,9%

REGIÃO DE LISBOA

A AMOSTRA É COMPOSTA COM BASE NAS UNIDADES DOS TERRITÓRIOS DA GRANDE LISBOA E DAS ENTIDADES REGIONAIS DE LISBOA E VALE DO TEJO, OESTE E LEIRIA/FÁTIMA. ANTERIORMENTE FOI PUBLICADA SOB O TÍTULO ÁREA PROMOCIONAL DE LISBOA

5* são excepção

Com uma subida de 13,7 por cento em Março, os hotéis de cinco estrelas contrariaram a tendência de descida na Ocupação registada na hotelaria da Região de Lisboa. Porém, a síntese mensal da Ocupação nos hotéis de três, quatro e cinco estrelas mostra uma quebra de 4,1

por cento, face ao período idêntico de 2010. Entretanto, a síntese mensal do Average subiu 4,1 por cento (de 65,36 para 68,02 euros), enquanto a do RevPar desceu 0,2 por cento (de 35,30 para 35,25 euros).

Ocupação Quarto em Março

	2011	2010	Variação 11/10		
			%	PP	P/N
★★★	49,53%	54,30%	-8,8%	-4,77	▼
★★★★	53,36%	57,52%	-7,2%	-4,16	▼
★★★★★	50,81%	44,69%	13,7%	6,12	▲
Síntese	51,82%	54,01%	-4,1%	-2,20	▼
Acumulado de Janeiro a Março					
★★★	41,58%	44,15%	-5,8%	-2,57	▼
★★★★	44,90%	48,23%	-6,9%	-3,33	▼
★★★★★	41,45%	39,92%	3,8%	1,53	▲
Síntese	43,30%	45,38%	-4,6%	-2,08	▼

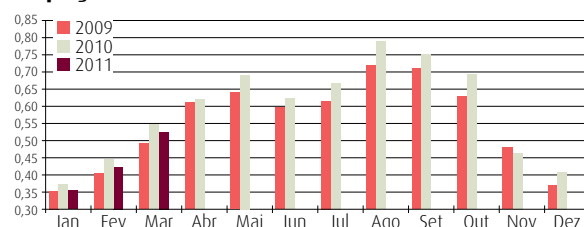
Preço médio por Quarto Vendido - (Average) em Março

	2011	2010	Variação 11/10		
			%	€	P/N
★★★	43,41	45,50	-4,6%	-2,09	▼
★★★★	59,03	58,88	0,3%	0,15	▲
★★★★★	120,45	118,15	1,9%	2,30	▲
Síntese	68,02	65,36	4,1%	2,67	▲
Acumulado de Janeiro a Março					
★★★	43,11	45,02	-4,2%	-1,91	▼
★★★★	57,69	59,09	-2,4%	-1,41	▼
★★★★★	113,92	113,50	0,4%	0,42	▲
Síntese	65,60	65,52	0,1%	0,08	▲

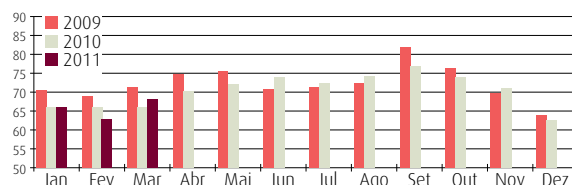
Preço médio por Quarto Disponível - (RevPar) em Março

	2011	2010	Variação 11/10		
			%	€	P/N
★★★	21,50	24,71	-13,0%	-3,21	▼
★★★★	31,50	33,87	-7,0%	-2,37	▼
★★★★★	61,20	52,80	15,9%	8,40	▲
Síntese	35,25	35,30	-0,2%	-0,05	▼
Acumulado de Janeiro a Março					
★★★	17,92	19,88	-9,8%	-1,95	▼
★★★★	25,90	28,50	-9,1%	-2,60	▼
★★★★★	47,22	45,31	4,2%	1,91	▲
Síntese	28,41	29,74	-4,5%	-1,33	▼

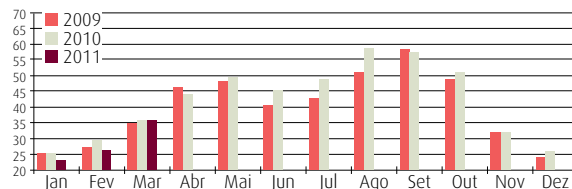
Ocupação



Average



RevPar



Esta amostra tem como base a totalidade do universo de hotéis da Região de Lisboa, é fixa e composta por unidades Full Service e Residenciais independentemente da sua data de abertura.

Os números utilizados neste estudo são os seguintes:

- a dimensão das unidades;
- a totalidade dos quartos e camas ocupados indicados pelas unidades;
- as receitas de quartos, a preços correntes, sem IVA e sem pequeno-almoço;
- as receitas totais da operação, a preços correntes, sem IVA; sem receitas extraordinárias ou de operações financeiras.

	Março de 2011			Total
	★★★★★	★★★★	★★★	
Hotéis da Amostra	20	63	54	137
Quartos Amostra	3.828	9.408	4.663	17.899
Representatividade (em quartos)	72,3%	76,0%	59,5%	68,7%



AEROPORTOS & CRUZEIROS

AEROPORTO DE LISBOA

Mais voos e passageiros

O número de voos registado em Março no Aeroporto Internacional de Lisboa aumentou 0,7 por cento face ao mesmo mês de 2010, enquanto o de passageiros subiu 3,5 por cento.

Já em termos do acumulado do ano – Janeiro a Março –, verificou-se um aumento de 0,8 por cento no número de voos, assim como uma subida de 2,3 no total de passageiros.

No mês em análise foram registados 10.871 voos na Portela e 1,071 milhões de passageiros.

Tráfego Comercial em Março

	Número de voos				Número de Passageiros			
	Março		Acumulado 2011		Março		Acumulado 2011	
	2011	Var % 11/10	2011	Var % 11/10	2011	Var % 11/10	2011	Var % 11/10
Lisboa	10.871	0,7%	31.067	0,8%	1.071.246	3,5%	2.886.133	2,3%
Porto	4.790	9,0%	13.875	11,7%	446.489	17,4%	1.216.645	17,0%
Faro	2.179	8,9%	5.265	6,4%	275.850	6,4%	607.867	4,8%
P. Delgada	778	-13,1%	2.246	-10,3%	59.584	-4,7%	151.775	-4,1%
S. Maria	312	35,1%	839	19,7%	11.201	93,9%	24.562	22,3%
Horta	300	-11,8%	828	-14,2%	11.864	-3,4%	31.188	-0,2%
Flores	82	-29,3%	218	-25,9%	2.798	9,2%	7.024	14,9%
Funchal	1.691	-7,3%	4.752	-5,2%	188.348	9,0%	476.741	1,2%
Porto Santo	188	-19,7%	578	-10,2%	3.341	-52,1%	10.747	-38,4%
Total	21.191		59.668		2.070.721		5.412.682	

Fonte: ANA Aeroportos

CRUZEIROS

Em recuperação

O Turismo de Cruzeiros proporcionou, uma vez mais, o registo de dados que evidenciam as potencialidades que a capital portuguesa possui para este tipo de turismo.

Assim, em Março, Lisboa recebeu 12 navios de cruzeiro (nove no mesmo mês do ano passado), enquanto o acumulado do ano avançou 21,1 por cento.

O total de passageiros, aumentou, entretanto, para 27.395 no mês em análise (8.292), reflectindo uma subida de 113,9 por cento no acumulado do ano. Já o número de passageiros em *turnaround* desceu 61,9 por cento em Março e 69 por cento no acumulado do ano.

Quanto aos passageiros em trânsito, em Março foram registados 26.382 (5.631 no mesmo mês de 2010) e no acumulado do ano verificou-se também uma subida, de 18.011 para 44.989.

Tráfego em Março

	Março			Acumulado Anual		
	2010	2011	Var %	2010	2011	Var %
Nº de navios	9	12	33,3%	19	23	21,1%
Nº Passageiros Totais	8.292	27.395	230,4%	21.540	46.083	113,9%
Em Turnaround	2.661	1.013	-61,9%	3.529	1.094	-69,0%
Em trânsito	5.631	26.382	368,5%	18.011	44.989	149,8%

Fonte: Administração do Porto de Lisboa

INFOGOLFE

Destino privilegiado

O clima ameno e a qualidade das infra-estruturas para a prática do Golfe são, sem dúvida, dois dos mais importantes contributos para o crescimento e a consolidação de Lisboa como um destino privilegiado de Golfe. Em Março, foram registadas 24.014 voltas de Golfe nos campos considerados nesta

análise, ou seja, mais 13.193 do que em Fevereiro.

Quanto ao acumulado do ano – Janeiro Março –, os portugueses, com 43,8 por cento, lideram o número de voltas, seguidos pelos escandinavos (26,2 por cento) e pelos britânicos (8,2 por cento).

Voltas realizadas por campo/dia

Março

	Variação (11/10)				
	2011	2010	%	Abs	P/N
Total	64,6	71,0	-9,0%	-6,4	▼
Sócio	19,8	19,1	3,4%	0,6	▲
Não Sócio	44,9	51,9	-13,5%	-7,0	▼

Janeiro a Março

	Variação (11/10)				
	2011	2010	%	Abs	P/N
Total	42,6	46,6	-8,6%	-4,0	▼
Sócio	17,7	17,3	2,0%	0,3	▲
Não Sócio	25,0	29,3	-14,8%	-4,3	▼

Resultados em Março por volta

	GreenFee		Variação (11/10)			Receita total		Variação (11/10)		
	2011	2010	%	Abs	P/N	2011	2010	%	Abs	P/N
Realizada	18,96	15,65	21,1%	3,3	▲	28,89	29,87	-3,3%	-1,0	▼
Não Sócio	27,19	21,19	28,3%	6,0	▲	43,19	41,62	3,8%	1,6	▲

Resultados de Janeiro a Março por volta

	GreenFee		Variação (11/10)			Receita total		Variação (11/10)		
	2011	2010	%	Abs	P/N	2011	2010	%	Abs	P/N
Realizada	15,62	14,52	7,6%	1,1	▲	44,33	48,03	-7,7%	-3,7	▼
Não Sócio	26,41	22,85	15,6%	3,6	▲	77,30	76,55	1,0%	0,7	▲

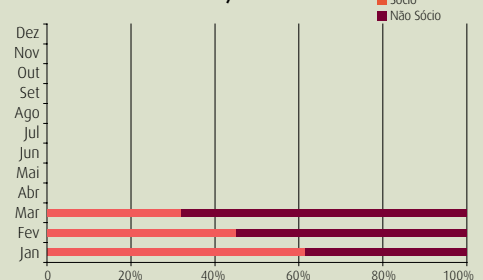
Março de 2011	9 buracos	18 buracos	Total
Campos	4	18	22
Amostra Fixa	2	13	15
	50,0%	72,2%	68,2%

Campos de Golfe disponíveis na Área Promocional de Lisboa (9 e 18 buracos).

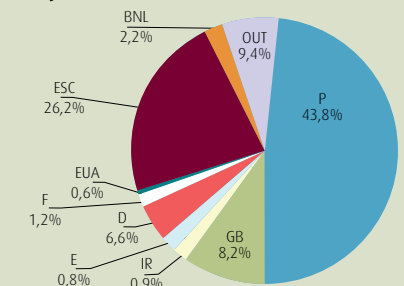
Os números utilizados neste estudo são os seguintes:

- capacidade máxima de saídas indicadas pelos campos para o mês;
- número de saídas e nacionalidades fornecido pelos campos;
- receitas de fee sem IVA;
- receitas totais sem IVA.

PERCENTAGEM SÓCIO/NÃO SÓCIO

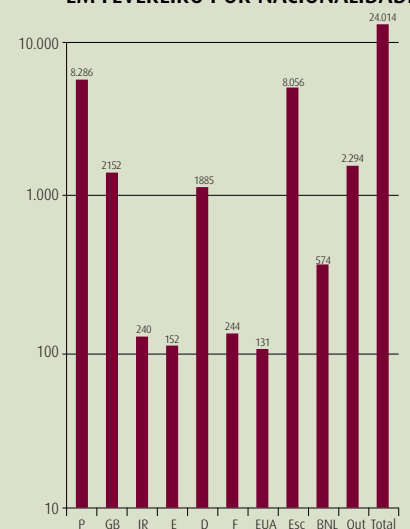


NÚMERO DE VOLTAS ACUMULADO EM JANEIRO - % POR NACIONALIDADES

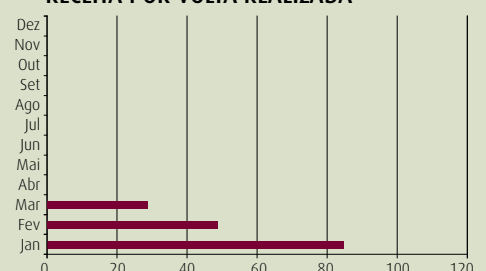


P-Portugal; GB-Grã-Bretanha; IR-Irlanda; E-Espanha; D-Alemanha; F-França; EUA-Estados Unidos; Esc-Escandinávia; BNL-Bélgica/Holanda; Out-Outras Nações.

NÚMERO DE VOLTAS EM FEVEREIRO POR NACIONALIDADE



RECEITA POR VOLTA REALIZADA



ÍNDICES POR REGIÃO

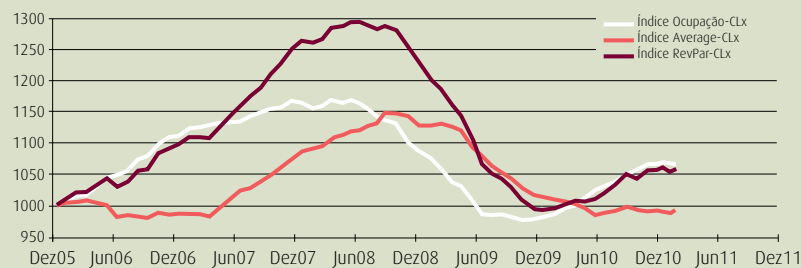
SEM ALTERAÇÕES

Os índices turísticos respeitantes à Cidade, Área Metropolitana e Região de Lisboa evidenciaram, em Março, um comportamento sustentado, sem alterações de relevo.

Na Cidade de Lisboa, o índice relativo à Ocupação situou-se

em 1067, o Average em 992 e o RevPar em 1059. Já na Área Metropolitana de Lisboa, os valores encontrados foram, respectivamente, de 1067, 1007 e 1074, enquanto na Região alcançaram 1052 (Ocupação), 1022 (Average) e 1075 (RevPar).

CIDADE DE LISBOA

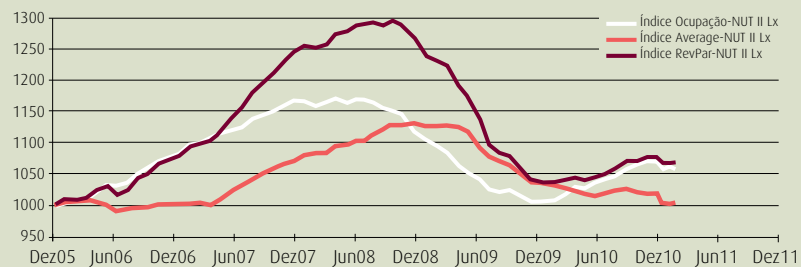


Índice Ocupação-CLx - (1000, Média de 2005) - Valor em Março de 2011: 1067

Índice Average-CLx - (1000, Média de 2005) - Valor em Março de 2011: 992

Índice RevPar-CLx - (1000, Média de 2005) - Valor em Março de 2011: 1059

ÁREA METROPOLITANA DE LISBOA (NUT II)

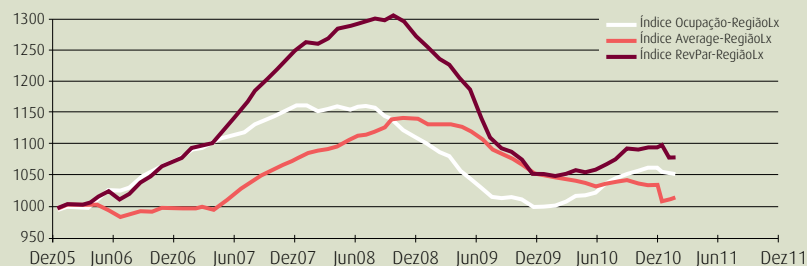


Índice Ocupação-NUT II Lx - (1000, Média de 2005) - Valor em Março de 2011: 1067

Índice Average-NUT II Lx - (1000, Média de 2005) - Valor em Março de 2011: 1007

Índice RevPar-NUT II Lx - (1000, Média de 2005) - Valor em Março de 2011: 1074

REGIÃO DE LISBOA



Índice Ocupação-RegiãoLx - (1000, Média de 2005) - Valor em Março de 2011: 1052

Índice Average-RegiãoLx - (1000, Média de 2005) - Valor em Março de 2011: 1022

Índice RevPar-RegiãoLx - (1000, Média de 2005) - Valor em Março de 2011: 1075