

# OBSERVATÓRIO DO TURISMO DE LISBOA

Dados de Agosto de 2007

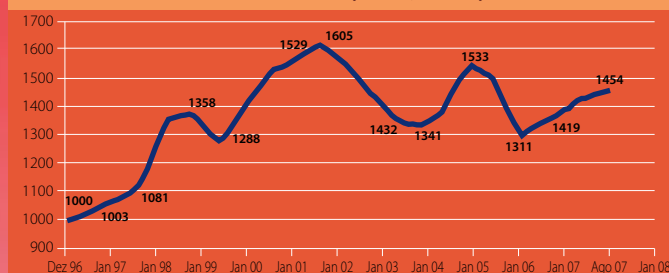


## RESULTADOS DO VERÃO CONFIRMAM EXPECTATIVAS

Os dados referentes ao sector do turismo na Cidade de Lisboa, na sua Região e na Área Promocional têm vindo ao encontro das expectativas positivas que se anunciavam há alguns meses. Os dados de Agosto, que podem ser examinados nas páginas deste Observatório, ilustram, mais uma vez, a rapidez dos avanços do sector, num mês em que o aeroporto de Lisboa registou um aumento de 8,6 por cento no número anual de passageiros. As perspectivas de progresso são também corroboradas pelo índice de satisfação elevado dos visitantes da cidade - 98 por cento recomendam uma deslocação a Lisboa.

Segundo o ITP (Proturismo), a evolução dos principais indicadores da hotelaria correspondentes aos meses de Janeiro a Julho na Área Metropolitana de Lisboa (Nova NUTS II) indicam variações muito positivas no número de hóspedes (2.096.527, um aumento de 6,1 por cento), dormidas (3.880.055, aumento de cinco por cento) e proveitos (306.826.102 euros, aumento de 10,7 por cento). Segundo a mesma fonte, as dormidas distribuíram-se da seguinte forma, de acordo com as suas origens: Espanha, 638.776; Alemanha, 314.694; Reino Unido, 305.767; França, 275.332; Itália, 246.108; Bélgica e Holanda, 229.649; Estados Unidos, 215.470; Escandinávia, 206.164; Brasil, 190.164; Suíça, 70.675; Irlanda, 52.687; Rússia, 35.522 e Polónia, 32.115. As maiores taxas de crescimento nas dormidas têm sido registadas em relação aos visitantes da Rússia (62,6 por cento), Brasil (12,2 por cento), Reino Unido (11,6 por cento), França (11,3 por cento) e Polónia (11,1 por cento).

### ÍNDICE LISBOA (VTQD-96)



#### Índice Lisboa (VTQD-96): 1454

Este índice é baseado no valor médio dos acumulados de Vendas Totais por Quarto Disponível do ano de 1996, ano zero da InfoGest Lisboa Cidade

## ANÁLISES DESTA EDIÇÃO

EVOLUÇÃO DOS MERCADOS

DADOS DA HOTELARIA  
CIDADE DE LISBOA

REGIÃO DE LISBOA (NUT II)  
ÁREA PROMOCIONAL  
DE LISBOA

AEROPORTO E CRUZEIROS

INFOGOLFE

ÍNDICES POR REGIÃO  
E OBJECTIVOS

Os dados contidos nesta edição do Observatório do Turismo de Lisboa podem ser consultados, na sua versão integral, em: [www.visitlisboa.com](http://www.visitlisboa.com)

# LISBOA DESTINO PRINCIPAL PARA MAIS DE 80 POR CENTO

Para mais de 80 por cento dos turistas estrangeiros que responderam ao Inquérito ao Grau de Satisfação do Observatório do Turismo de Lisboa realizado em Junho, Lisboa foi o único ou principal destino das suas viagens a Portugal.

De acordo com os dados do Inquérito, realizado a 841 visitantes estrangeiros, 98 por cento do total disseram que recomendariam uma deslocação a Lisboa. Numa avaliação global da visita, numa escala de um a dez, a classificação foi de 7,6.

A maioria dos inquiridos afirmou ter reservado a viagem através de um agente ou operador turístico (40 por cento), ou via Internet (38 por cento) e um terço respondeu ter sido influenciado pelo conselho de familiares ou amigos.

As actividades mais praticadas pelos inquiridos foram passear a pé e visitar monumentos e museus. Foram também mencionados a gastronomia e os vinhos.

Os monumentos mais visitados foram a Torre de Belém, o Castelo de S. Jorge e o Mosteiro dos Jerónimos, além da Baixa, Belém e Alfama.

As entrevistas foram realizadas para o Observatório do Turismo de Lisboa pela empresa Data Crítica.



## Evolução dos Mercados - Dormidas Acumulado Janeiro a Julho 2007 Área Metropolitana de Lisboa (NUT II)

	Valor	Variação %	
Espanha	638.776	3,4%	▲
Alemanha	314.694	-4,6%	▼
Reino Unido	305.767	11,6%	▲
Itália	246.108	9,5%	▲
França	275.332	11,3%	▲
EUA	215.470	6,7%	▲
Brasil	190.164	12,2%	▲
Bélgica e Holanda	229.649	4,5%	▲
Escandinávia	206.164	0,6%	▲
Irlanda	52.687	3,3%	▲
Polónia	32.115	11,1%	▲
Rússia	35.522	62,6%	▲
Suíça	70.675	6,2%	▲

## Evolução dos Principais Indicadores da Hotelaria Acumulado Janeiro a Julho 2007 Área Metropolitana de Lisboa (NUT II)

	Valor	Variação %	
<b>Totais</b>			
Hóspedes	2.096.527	6,1%	▲
Dormidas	3.880.055	5,0%	▲
Receitas (€)	306.826.102	10,7%	▲
<b>Mercados Externos</b>			
Hóspedes	1.272.974	6,2%	▲
Dormidas	2.648.561	3,5%	▲
<b>Mercado Interno</b>			
Hóspedes	823.553	6,1%	▲
Dormidas	1.231.494	8,5%	▲

## Evolução dos Mercados - Dormidas Acumulado Janeiro a Julho 2007 Outras Cidades Europeias

	Valor	Variação %	
Budapeste	3.280.515	-1,6%	▼
Estocolmo	3.086.848	4,9%	▲
Valência	2.040.717	16,2%	▲
Zurique	1.961.839	8,5%	▲
Bilbau	642.126	5,8%	▲

## Acumulado Janeiro a Junho 2007 Outras Cidades Europeias

	Valor	Variação %	
Barcelona	7.383.042	7,7%	▲
Munique	4.255.110	8,6%	▲
Hamburgo	3.507.284	5,8%	▲
Copenhaga	2.085.059	5,6%	▲
Helsínquia	1.328.576	9,9%	▲
Tallinn	940.974	1,5%	▲

## Acumulado Janeiro a Maio 2007 Outras Cidades Europeias

	Valor	Variação %	
Berlim	6.491.837	8,5%	▲
Viena	3.611.382	0,1%	▲

## LISBOA A SUBIR

Os números registados nos estabelecimentos hoteleiros na Cidade de Lisboa foram positivos em Agosto, a confirmar a tendência generalizada do sector. O preço médio por quarto vendido (Average) em Agosto registou um aumento médio de 15,7 por cento: 10,1 por cento nas unidades de três estrelas, 16,1 por cento nas de quatro e 17 por cento nas unidades de cinco estrelas. No que se refere ao

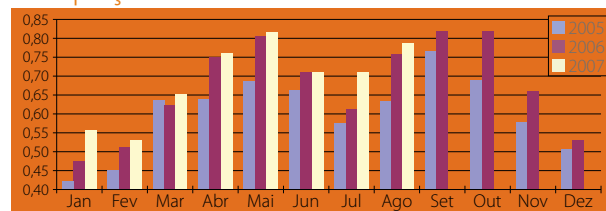
acumulado de Janeiro a Julho, cujo aumento médio foi de 7,7 por cento, os aumentos de acordo com a categoria das unidades hoteleiras foi de 5,2 por cento (três estrelas), 5,4 por cento (quatro) e 19,1 por cento (cinco). Igualmente positiva foi a tendência verificada relativamente ao preço RevPar (médio por quarto disponível).

Ocupação Quarto em Agosto					
	2007	2006	Variação 07/06		
			%	PP	P/N
★★★	90,98%	86,3%	5,4%	4,68	▲
★★★★	80,32%	77,6%	3,5%	2,72	▲
★★★★★	63,81%	64,5%	-1,0%	-0,65	▼
Síntese	78,91%	76,8%	2,7%	2,10	▲
Acumulado de Janeiro a Agosto					
★★★	78,18%	73,1%	7,0%	5,11	▲
★★★★	72,79%	66,4%	9,6%	6,40	▲
★★★★★	54,36%	59,8%	-9,1%	-5,46	▼
Síntese	69,77%	66,4%	5,0%	3,33	▲

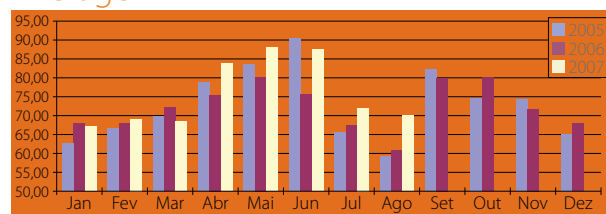
Preço médio por Quarto Vendido - (Average) em Agosto					
	2007	2006	Variação 07/06		
			%	€	P/N
★★★	53,78	48,85	10,1%	4,94	▲
★★★★	63,78	54,92	16,1%	8,86	▲
★★★★★	109,90	93,91	17,0%	15,99	▲
Síntese	69,73	60,29	15,7%	9,45	▲
Acumulado de Janeiro a Agosto					
★★★	52,28	49,69	5,2%	2,59	▲
★★★★	67,04	63,63	5,4%	3,41	▲
★★★★★	140,30	117,81	19,1%	22,50	▲
Síntese	76,41	70,92	7,7%	5,49	▲

Preço médio por Quarto Disponível - (RevPar) em Agosto					
	2007	2006	Variação 07/06		
			%	€	P/N
★★★	48,93	42,16	16,1%	6,78	▲
★★★★	51,23	42,62	20,2%	8,61	▲
★★★★★	70,13	60,53	15,9%	9,60	▲
Síntese	55,03	46,31	18,8%	8,72	▲
Acumulado de Janeiro a Agosto					
★★★	40,88	36,31	12,6%	4,56	▲
★★★★	48,79	42,24	15,5%	6,56	▲
★★★★★	76,27	70,47	8,2%	5,80	▲
Síntese	53,31	47,12	13,1%	6,19	▲

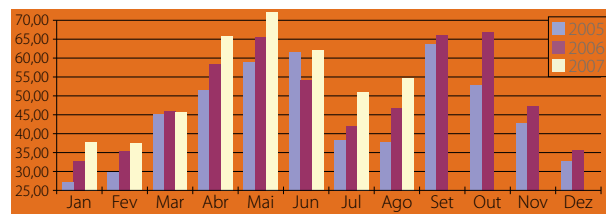
## Ocupação



## Average



## RevPar



Esta amostra tem como base a totalidade do Universo de hotéis da Cidade de Lisboa, é fixa e composta por unidades Full Service e Residenciais independentemente da sua data de abertura. Os números utilizados neste estudo são os seguintes:

- a dimensão das unidades
- a totalidade dos quartos e camas ocupados indicados pelas unidades;
- as receitas de quartos, a preços correntes, sem IVA e sem Pequeno Almoço;
- as receitas totais da operação, a preços correntes, sem IVA; sem receitas extraordinárias ou de operações financeiras.

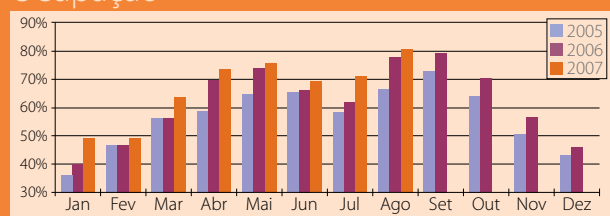
	Agosto de 2007			
	★★★★★	★★★★	★★★	Total
Hotéis da Amostra	9	29	20	58
Quartos Amostra	2.244	5.439	2.172	9.855
Representatividade (em quartos)	78,2%	80,3%	77,4%	80,0%



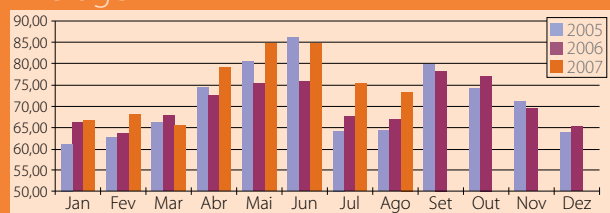
# REGIÃO DE LISBOA (NUT II-ÁREA METROPOLITANA)

A Região de Lisboa inclui os concelhos da Área Metropolitana de Lisboa (Amostra composta com base nas unidades da NUT II - Lisboa)

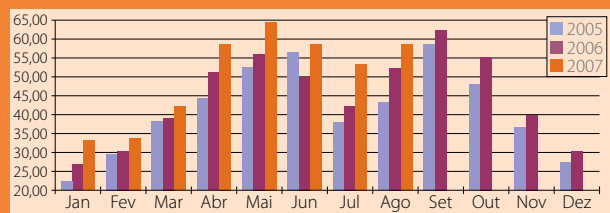
## Ocupação



## Average



## RevPar



Esta amostra tem como base a totalidade do Universo de hotéis da Nut II - Lisboa, é fixa e composta por unidades Full Service e Residenciais independentemente da sua data de abertura. Os números utilizados neste estudo são os seguintes:

- a dimensão das unidades
- a totalidade dos quartos e camas ocupados indicados pelas unidades;
- as receitas de quartos, a preços correntes, sem IVA e sem Pequeno Almoço;
- as receitas totais da operação, a preços correntes, sem IVA; sem receitas extraordinárias ou de operações financeiras.

REGIÃO DE LISBOA

	Agosto de 2007			
	★★★★★	★★★★	★★★	Total
Hotéis da Amostra	16	50	40	106
Quartos Amostra Fixa	2.914	8.387	3.785	15.086
Representatividade (em quartos)	88,2%	82,9%	88,0%	85,1%

## INDICADORES SÃO OPTIMISTAS

Na Região de Lisboa, todos os dados referentes ao sector são positivos no mês de Agosto. Houve um aumento de 3,2 na Ocupação-Quarto (9,8 por cento nas unidades hoteleiras de três estrelas, 0,4 por cento nas de quatro e 1,5 por cento nas de cinco estrelas). O acumulado Janeiro-Agosto teve um aumento de oito por cento (9,5 por cento nas unidades de três estrelas, 8,4 por cento nas unidades de quatro estrelas e 3,1 nas de cinco).

O preço médio por quarto vendido (Average) sofreu uma variação positiva de 9,3 por cento (7,7 por cento no acumulado de Janeiro a Agosto); no capítulo do preço médio por quarto disponível (RevPar) o aumento foi de 12,7 por cento (15,6 por cento para as unidades de três estrelas, 14,2 por cento para as unidades de quatro e 7,5 para as unidades de cinco estrelas).

### Ocupação Quarto em Agosto

	2007	2006	%	PP	P/N
★★★	92,54%	84,31%	9,8%	8,22	▲
★★★★	80,07%	79,72%	0,4%	0,35	▲
★★★★★	67,00%	65,99%	1,5%	1,01	▲
Síntese	80,68%	78,21%	3,2%	2,47	▲
Acumulado de Janeiro a Agosto					
★★★	73,30%	66,97%	9,5%	6,33	▲
★★★★	68,20%	62,92%	8,4%	5,28	▲
★★★★★	55,85%	54,16%	3,1%	1,70	▲
Síntese	67,02%	62,07%	8,0%	4,95	▲

### Preço médio por Quarto Vendido - (Average) em Agosto

	2007	2006	%	€	P/N
★★★	55,58	52,77	5,3%	2,80	▲
★★★★	66,89	58,83	13,7%	8,05	▲
★★★★★	125,76	118,78	5,9%	6,98	▲
Síntese	73,08	66,87	9,3%	6,21	▲
Acumulado de Janeiro a Agosto					
★★★	51,55	49,81	3,5%	1,74	▲
★★★★	66,01	60,79	8,6%	5,22	▲
★★★★★	146,93	128,28	14,5%	18,65	▲
Síntese	75,42	70,03	7,7%	5,38	▲

### Preço médio por Quarto Disponível - (RevPar) em Agosto

	2007	2006	%	€	P/N
★★★	51,43	44,49	15,6%	6,94	▲
★★★★	53,56	46,90	14,2%	6,66	▲
★★★★★	84,26	78,39	7,5%	5,88	▲
Síntese	58,96	52,30	12,7%	6,66	▲
Acumulado de Janeiro a Agosto					
★★★	37,79	33,36	13,3%	4,43	▲
★★★★	45,02	38,25	17,7%	6,77	▲
★★★★★	82,06	69,47	18,1%	12,59	▲
Síntese	50,54	43,47	16,3%	7,07	▲

# ÁREA PROMOCIONAL DE LISBOA



## SUBIDAS GENERALIZADAS

Na Área Promocional de Lisboa, o preço médio por quarto vendido (Average) registou um aumento de 10,8 por cento (8,4 no acumulado de Janeiro a Agosto), com 3,3 por cento de aumento nas unidades de três estrelas, 13,6 por cento nas unidades de quatro estrelas e 11,9 por cento nas unidades de cinco estrelas (acumulados de Janeiro a Agosto respectivamente de 2,4, de 8,8 e de 16,1).

O Índice RevPar registou no mês um aumento de 13,4 por cento (10,1 por cento nas unidades de três estrelas, 15,0 por cento nas unidades de quatro estrelas e 11,5 nas unidades de cinco estrelas), enquanto que no período Janeiro-Agosto se elevou a 17,1 por cento (12,8 por cento nas unidades de três estrelas, 18,3 nas unidades de quatro e 18,8 por cento nas unidades de cinco estrelas).

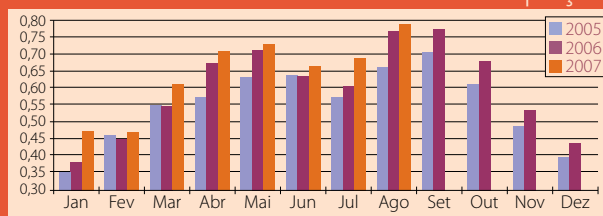
Ocupação Quarto em Agosto					
	2007	2006	Variação 07/06		
			%	PP	P/N
★★★	84,14%	78,96%	6,6%	5,18	▲
★★★★	79,89%	78,95%	1,2%	0,94	▲
★★★★★	65,78%	65,99%	-0,3%	-0,21	▼
Síntese	78,59%	76,82%	2,3%	1,77	▲
Acumulado de Janeiro a Agosto					
★★★	64,56%	58,63%	10,1%	5,93	▲
★★★★	67,60%	62,17%	8,7%	5,42	▲
★★★★★	55,42%	54,16%	2,3%	1,27	▲
Síntese	64,46%	59,66%	8,0%	4,79	▲

Preço médio por Quarto Vendido - (Average) em Agosto					
	2007	2006	Variação 07/06		
			%	€	P/N
★★★	56,42	54,63	3,3%	1,79	▲
★★★★	67,27	59,19	13,6%	8,08	▲
★★★★★	132,88	118,78	11,9%	14,10	▲
Síntese	73,31	66,15	10,8%	7,16	▲
Acumulado de Janeiro a Agosto					
★★★	50,31	49,12	2,4%	1,19	▲
★★★★	65,88	60,56	8,8%	5,33	▲
★★★★★	148,90	128,28	16,1%	20,62	▲
Síntese	73,74	68,03	8,4%	5,71	▲

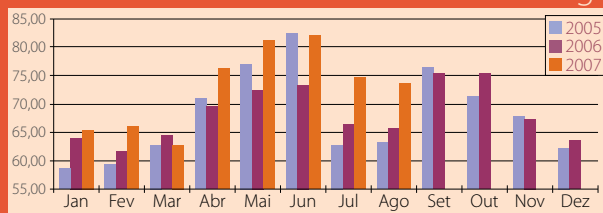
Preço médio por Quarto Disponível - (RevPar) em Agosto					
	2007	2006	Variação 07/06		
			%	€	P/N
★★★	47,48	43,14	10,1%	4,34	▲
★★★★	53,74	46,74	15,0%	7,01	▲
★★★★★	87,41	78,39	11,5%	9,02	▲
Síntese	57,61	50,82	13,4%	6,79	▲
Acumulado de Janeiro a Agosto					
★★★	32,48	28,80	12,8%	3,68	▲
★★★★	44,53	37,65	18,3%	6,88	▲
★★★★★	82,52	69,47	18,8%	13,05	▲
Síntese	47,53	40,59	17,1%	6,94	▲

(Amostra composta com base nas unidades do território da Área Metropolitana de Lisboa e dos territórios das Regiões de Turismo do Oeste, Ribatejo, Templários e Leiria/Fátima)

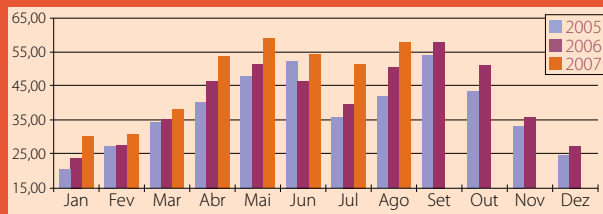
## Ocupação



## Average



## RevPar



Esta amostra tem como base a totalidade do Universo de hotéis da Área Promocional, é fixa e composta por unidades Full Service e Residenciais independentemente da sua data de abertura.

Os números utilizados neste estudo são os seguintes:

- a dimensão das unidades
- a totalidade dos quartos e camas ocupados indicados pelas unidades;
- as receitas de quartos, a preços correntes, sem IVA e sem Pequeno Almoço;
- as receitas totais da operação, a preços correntes, sem IVA; sem receitas extraordinárias ou de operações financeiras.

## ÁREA PROMOCIONAL DE LISBOA

Agosto de 2007				
	★★★★★	★★★★	★★★	Total
Hotéis da Amostra	17	53	61	132
Quartos Amostra Fixa	3.091	8.571	5.502	17.288
Representatividade (em quartos)	83,2%	84,2%	74,4%	79,8%



## AEROPORTOS

### LISBOA RECEBE NOVAMENTE 13 MIL VOOS

No mês de Agosto, a exemplo do que ocorreu no mês de Julho, o Aeroporto de Lisboa voltou a receber perto de 13 mil voos (12.988), sendo responsável pelo acolhimento de quase 50 por cento dos passageiros que utilizaram os aeroportos portugueses: 1.488.678 do total de 3.161.577. Desde o início do ano o aeroporto da capital portuguesa registou um total de 93.798 voos, que transportaram 8.977.627 viajantes (de um total de 18.138.411 na globalidade dos aeroportos nacionais).

Na variação acumulada anual, o aeroporto de Lisboa registou em Agosto um aumento de 8,6 por cento no que se refere ao número de passageiros.

### TRÁFEGO COMERCIAL EM AGOSTO

	NÚMERO DE VOOS				NÚMERO DE PASSAGEIROS			
	Agosto		Acumulado 2007		Agosto		Acumulado 2007	
	2007	Var % 07/06	2007	Var % 07/06	2007	Var % 07/06	2007	Var % 07/06
Lisboa	12.988	5,5%	93.798	6,3%	1.488.678	8,3%	8.977.627	8,6%
Porto	4.802	7,0%	33.588	7,4%	476.101	13,3%	2.664.233	16,1%
Faro	5.068	10,4%	28.235	10,4%	737.870	9,1%	3.841.634	8,5%
P. Delgada	1.495	1,8%	8.306	4,5%	138.771	2,4%	664.957	3,5%
S. Maria	312	8,3%	2.338	18,9%	10.242	-11,4%	66.851	4,3%
Horta	573	1,4%	3.242	3,0%	32.715	0,3%	145.707	1,1%
Flores	198	3,1%	1.014	8,6%	6.610	-7,6%	28.505	2,5%
Funchal	1.940	-13,5%	14.703	-8,7%	249.368	-4,0%	1.643.473	0,8%
Porto Santo	330	-39,4%	1.881	-43,3%	21.222	-4,5%	105.424	-3,5%
<b>Total</b>	<b>27.706</b>		<b>187.105</b>		<b>3.161.577</b>		<b>18.138.411</b>	

Fonte: ANA Aeroportos

# Aeroportos online

**ANA** Aeroportos de Portugal

Lisboa · Faro · Porto · Ponta Delgada · Horta · Santa Maria · Flores

Partidas e Chegadas em tempo real  
Consulta e download de horários  
Lojas e restaurantes  
Informações aos passageiros



[www.ana.pt](http://www.ana.pt)

## CRUZEIROS

### 154 MIL PASSAGEIROS NO PORTO DE LISBOA

Desde o início do ano o Porto de Lisboa recebeu um total de 139 navios, que trouxeram até à capital portuguesa a soma de 154.469 passageiros. Desses, 16.858 utilizaram o porto em regime de turnaround enquanto que 137.611 o fizeram em trânsito. O mês de Agosto registou um total de 25 navios no porto da capital (22 no ano de 2006) e o número total de 32.324 passageiros (26.213 em 2006).

O número total acumulado de passageiros sofreu um decréscimo de sete por cento, o que é atribuível principalmente aos viajantes em regime de turnaround, categoria que registou um crescimento negativo anual acumulado de 32,5 por cento.

### TRÁFEGO COMERCIAL EM AGOSTO

	Agosto			Acumulado Anual		
	2006	2007	Var % 07/06	2006	2007	Var % 07/06
Nº de navios	22	25	13,6%	158	139	-12,0%
Nº passageiros totais	26.213	32.324	23,3%	166.145	154.469	-7,0%
Em turnaround	1.625	5.645	247,4%	24.962	16.858	-32,5%
Em trânsito	24.588	26.679	8,5%	141.183	137.611	-2,5%

Fonte: Administração do Porto de Lisboa

Resultados em Agosto por volta										
	GreenFee		Variação (07/06)			Receita total		Variação (07/06)		
	2007	2006	%	Abs	P/N	2007	2006	%	Abs	P/N
Realizada	16,68	13,75	21,3%	2,9	▲	32,50	27,74	17,1%	4,8	▲
Não Sócio	31,76	27,88	13,9%	3,9	▲	61,90	56,24	10,1%	5,7	▲

Resultados de Janeiro a Agosto por volta										
	GreenFee		Variação (07/06)			Receita total		Variação (07/06)		
	2007	2006	%	Abs	P/N	2007	2006	%	Abs	P/N
Realizada	18,74	18,71	0,2%	0,0	▲	37,84	33,54	12,8%	4,3	▲
Não Sócio	29,56	33,00	-10,4%	-3,4	▼	59,70	59,16	0,9%	0,5	▲

Voltas realizadas por campo/dia em Agosto					
			Variação (07/06)		
	2007	2006	%	Abs	P/N
Total	47,1	52,2	-9,7%	-5,1	▼
Sócio	22,4	26,5	-15,4%	-4,1	▼
Não Sócio	24,7	25,8	-3,9%	-1,0	▼

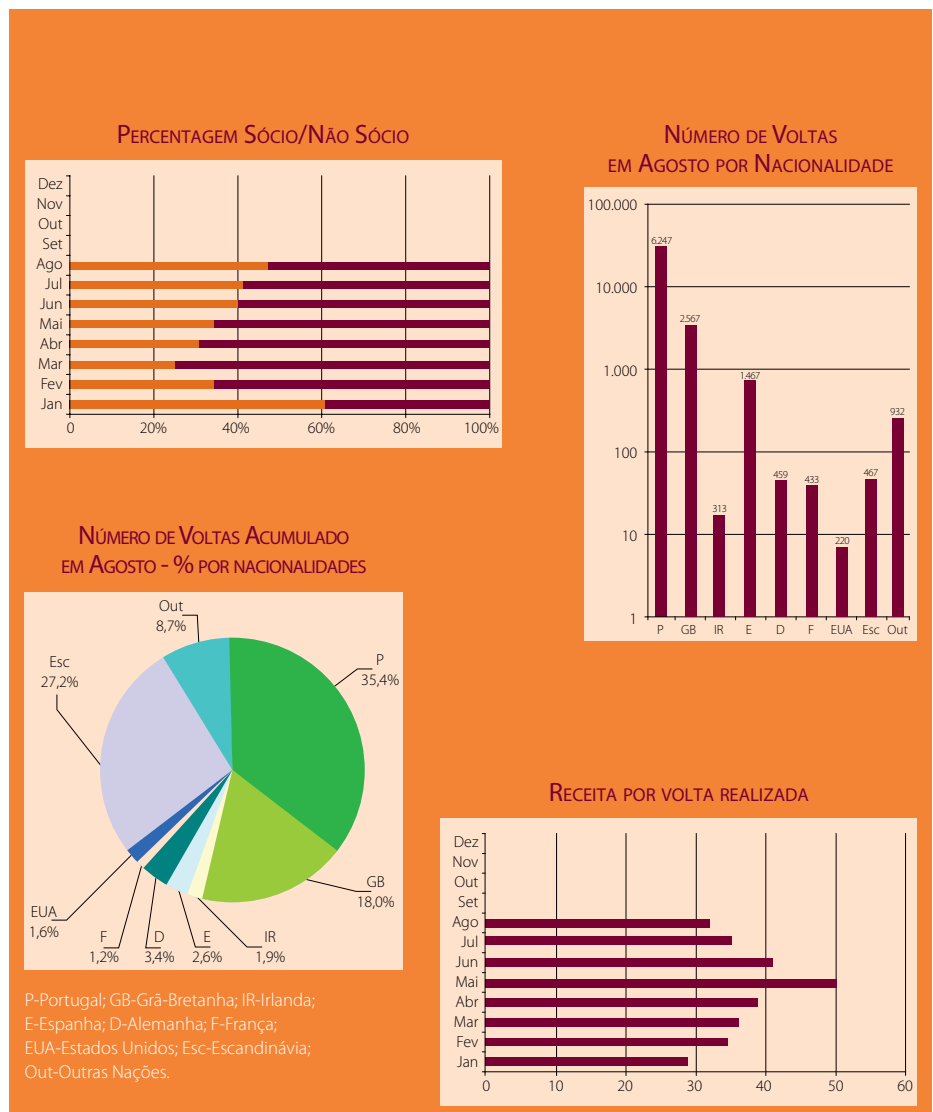
Voltas realizadas por campo/dia de Janeiro a Agosto					
			Variação (07/06)		
	2007	2006	%	Abs	P/N
Total	61,6	63,3	-2,8%	-1,7	▼
Sócio	22,5	27,4	-17,8%	-4,9	▼
Não Sócio	39,1	35,9	8,7%	3,1	▲

## PORTUGUESES E BRITÂNICOS CONFIRMAM OPÇÕES

No golfe, nicho estratégico do turismo português, foi identificada em Agosto a nacionalidade do jogador em 13.105 voltas, distribuídas da seguinte maneira, de acordo com as origens dos praticantes: Portugal 6.247; Grã-Bretanha 2.567; Espanha 1.467 Escandinávia 467; Alemanha 459; França 433 Irlanda 313. Os portugueses foram responsáveis por 35,4 por cento do total acumulado de voltas, os escandinavos por 27,2 por cento e os britânicos por 18 por cento.

Agosto de 2007	9 buracos	18 buracos	Total
Campos	4	17	21
Amostra Fixa	2	15	17
	50,0%	88,2%	81,0%

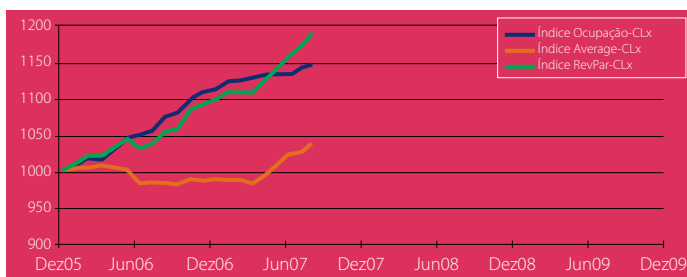
Campos de Golfe disponíveis na Área Promocional de Lisboa de Lisboa (9 e 18 buracos).  
 Os números utilizados neste estudo são os seguintes:  
 - capacidade máxima de saídas indicadas pelos campos para o mês;  
 - número de saídas e nacionalidades fornecidos pelos campos;  
 - receitas de fee, sem IVA;  
 - receitas totais, sem IVA.



## CONSOLIDA-SE A TENDÊNCIA POSITIVA

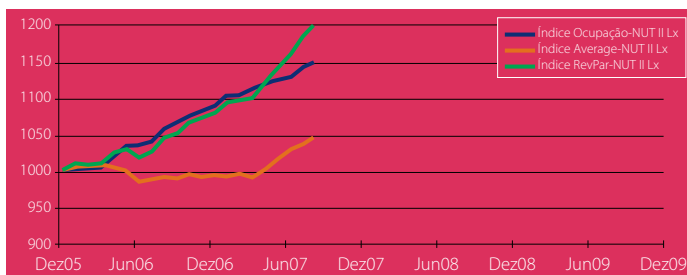
O mês de Agosto indica que o sector continua a evoluir de maneira positiva. Os dados apurados para a cidade de Lisboa, a sua Região e respectiva Área Promocional progredem de acordo com os sinais manifestados há vários meses. Em termos de Índice de Ocupação, os valores de Agosto foram de 1.147 para a CLx (1.142 em Julho e 1.132 em Junho), de 1.146 para a Região de Lisboa (1.139 em Julho e 1.127 em Junho) e de 1.140 para a APLx (1.134 em Julho e 1.121 em Junho). O Índice Average registou respectivamente 1.036, 1.043 e 1.056 e o Índice RevPar 1.188, 1.195 e 1.204.

### CIDADE DE LISBOA



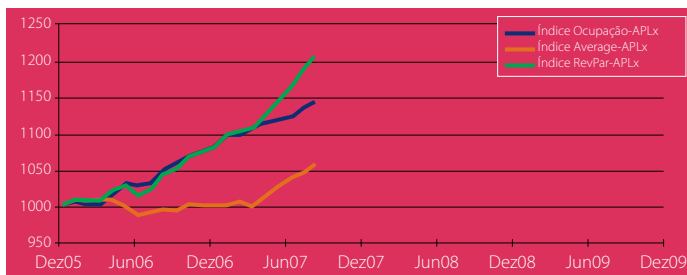
Índice Ocupação (1000, Média de 2005) - Valor em Agosto de 2007: 1147  
 Índice Average (1000, Média de 2005) - Valor em Agosto de 2007: 1036  
 Índice RevPar (1000, Média de 2005) - Valor em Agosto de 2007: 1188

### REGIÃO DE LISBOA



Índice Ocupação (1000, Média de 2005) - Valor em Agosto de 2007: 1146  
 Índice Average (1000, Média de 2005) - Valor em Agosto de 2007: 1043  
 Índice RevPar (1000, Média de 2005) - Valor em Agosto de 2007: 1195

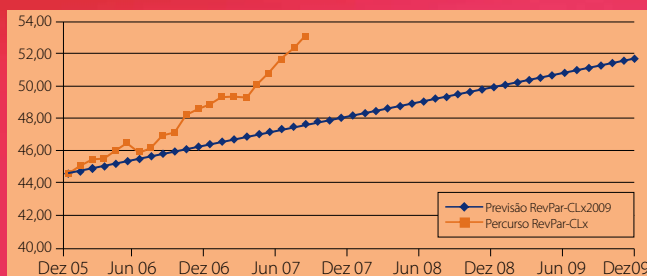
### ÁREA PROMOCIONAL DE LISBOA



Índice Ocupação (1000, Média de 2005) - Valor em Agosto de 2007: 1140  
 Índice Average (1000, Média de 2005) - Valor em Agosto de 2007: 1056  
 Índice RevPar (1000, Média de 2005) - Valor em Agosto de 2007: 1204

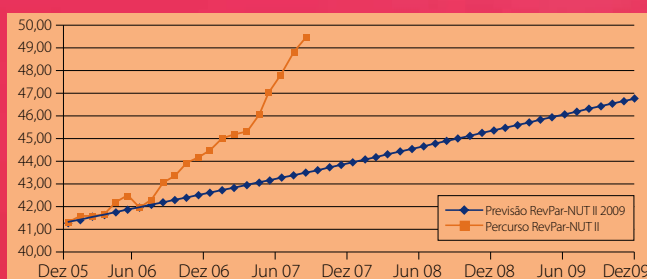
Todos os índices são a média móvel a 12 meses em função dos resultados mensais do ano de 2005.

## CIDADE DE LISBOA - REVPar2009



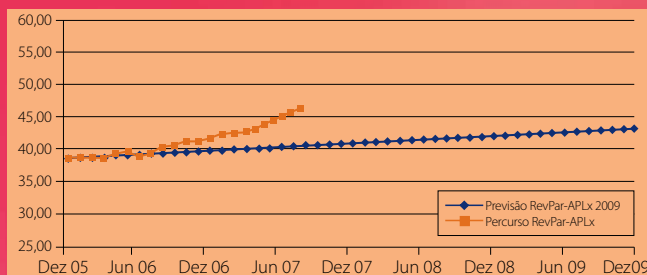
Objectivo para Agosto de 2007 = 47,64  
 Percurso para Agosto de 2007 = 53,28

## LISBOA REGIÃO - REVPar2009



Objectivo para Agosto de 2007 = 43,55  
 Percurso para Agosto de 2007 = 49,24

## LISBOA ÁREA PROMOCIONAL - REVPar2009



Objectivo para Agosto de 2007 = 40,26  
 Percurso para Agosto de 2007 = 46,30

## NO BOM CAMINHO

As metas, que indicavam respectivamente 47,64; 43,55 e 40,2 registaram 53,28; 49,42 e 46,3, sempre no horizonte de 2009. O crescimento continua assim a demonstrar que os objectivos definidos para o período em questão continuam a ser superados de maneira confortável.