

OBSERVATÓRIO DO TURISMO DE LISBOA



DADOS NOVEMBRO 2011

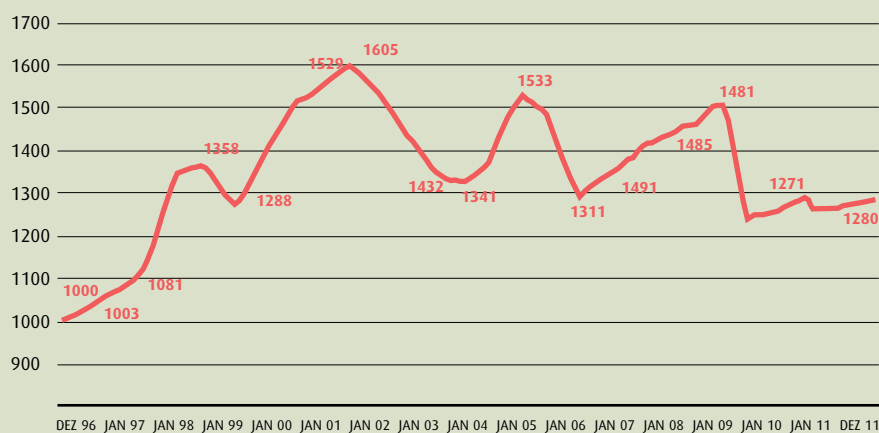
DESTINO IMPERDÍVEL

Prestes a terminar o ano de 2011, os resultados da actividade turística desenvolvida em Lisboa continuam a proporcionar sinais positivos, indicadores do sucesso da estratégia adoptada neste sector, do qual tanto se espera para a recuperação do País.

Quer os dados relativos ao Aeroporto Internacional de Lisboa, quer os do Porto de Lisboa, são animadores, à semelhança dos apurados na hotelaria da Cidade, Grande Lisboa e Região.

Como se pode confirmar nas páginas desta revista, Lisboa consolida-se, cada vez mais, como um destino de primeira linha. Sinónimo da projecção internacional que a capital portuguesa alcançou já, importa destacar as inúmeras referências que lhe são feitas nos mais diversos *media* de todo o mundo, assim como os prémios que reconhecem a excelência da sua oferta turística, o que a torna, sem dúvida nenhuma, num destino muito atractivo e, por isso mesmo, "a não perder".

ÍNDICE LISBOA (VTQD-96): 1280



Este índice é baseado no valor médio dos acumulados de Vendas Totais por Quarto. Disponível do ano de 1996, ano zero da InfoGest Lisboa Cidade.

ANÁLISES DESTA EDIÇÃO

EVOLUÇÃO DOS MERCADOS

- Dados da Hotelaria
- Cidade de Lisboa
- Grande Lisboa
- Região de Lisboa

AEROPORTOS E CRUZEIROS

INFOGOLFE

ÍNDICES POR REGIÃO

Os dados contidos nesta edição do Observatório do Turismo de Lisboa podem ser consultados na sua versão integral em: www.visitlisboa.com



SALDO TURÍSTICO

ULTRAPASSA 4 MIL MILHÕES DE EUROS

As receitas líquidas entradas no país decorrentes do Turismo – balança turística – ultrapassaram os 4 mil milhões de euros de Janeiro até Setembro, valor que correspondeu a 3,4 por cento do Produto Interno Bruto (PIB).

Este valor revela um aumento da representatividade do Turismo na economia, devido ao forte desempenho da actividade. Nos primei-

ros nove meses do ano, as receitas turísticas cresceram 8 por cento (mais 470 milhões de euros) para o montante de 6,32 mil milhões de euros, de acordo com dados divulgados pelo Banco de Portugal. França (+ 97,6 milhões de euros) e Reino Unido (+ 85,2 milhões de euros) constituíram a base principal de crescimento das receitas de estrangeiros.

Fonte: Turismo de Portugal e Banco de Portugal

Evolução dos Principais Indicadores da Hotelaria

Acumulado Janeiro a Outubro de 2011

Área Metropolitana de Lisboa (NOVA NUTS II)

	Valor	Variação %	
Totais			
Hóspedes	3.556.600	4,4%	▲
Dormidas	8.023.734	6,4%	▲
Proveitos (€)	499.492.763	8,9%	▲
Mercados Externos			
Hóspedes	2.307.127	7,8%	▲
Dormidas	5.770.553	9,1%	▲
Mercado Interno			
Hóspedes	1.249.473	-1,4%	▼
Dormidas	2.253.181	0,1%	▲

Fonte: TP / INE (DADOS PROVISÓRIOS)

Evolução dos Mercados - Dormidas

Acumulado Janeiro a Outubro de 2011

Área Metropolitana de Lisboa (NOVA NUTS II)

	Valor	Variação %	
Espanha	1.072.575	-3,3%	▼
Alemanha	474.988	3,1%	▲
Reino Unido e Irlanda	490.988	6,0%	▲
Itália	394.375	3,6%	▲
França	526.069	19,3%	▲
Bélgica e Holanda	350.448	7,5%	▲
Escandinávia	309.768	7,0%	▲
EUA	324.689	6,3%	▲
Brasil	564.628	22,6%	▲

Evolução dos Mercados - Dormidas Outras Cidades Europeias

	Valor	Variação %		Período
Amsterdão	6.562.000	0,2%	▲	Jan-Ago
Barcelona	10.587.058	15,5%	▲	Jan-Ago
Berlim	19.078.299	6,8%	▲	Jan-Out
Bilbau	375.290	11,9%	▲	Jan-Abr
Bratislava	1.333.573	11,6%	▲	Jan-Out
Copenhaga	4.840.766	12,8%	▲	Jan-Out
Génova	717.667	7,3%	▲	Jan-Jun
Gotemburgo (região)	409.168	14,0%	▲	Jan-Fev
Hamburgo	7.263.289	7,7%	▲	Jan-Set
Helsínquia	2.887.004	6,6%	▲	Jan-Out
Madrid	10.696.675	9,4%	▲	Jan-Ago
Munique	8.770.412	4,4%	▲	Jan-Set
Paris	21.256.151	3,4%	▲	Jan-Jul
Praga	6.010.355	13,0%	▲	Jan-Jun
San Sebastian	730.352	6,3%	▲	Jan-Set
Estocolmo	5.392.768	3,3%	▲	Jan-Set
Taline	2.386.078	22,9%	▲	Jan-Out
Valência	3.419.446	10,2%	▲	Jan-Out
Viena (região)	10.263.896	4,6%	▲	Jan-Out
Zagreb	984.855	8,9%	▲	Jan-Out
Zurique	1.399.918	5,2%	▲	Jan-Mai

Fonte: ECM, TourMIS

CIDADE DE LISBOA

AMOSTRA COMPOSTA COM BASE NAS UNIDADES HOTELEIRAS DA CIDADE DE LISBOA

CINCO ESTRELAS DISTINGUEM-SE

Com uma subida de 8,2 por cento na Ocupação em Novembro, comparativamente com o mês homólogo do ano passado, os hotéis de cinco estrelas da Cidade de Lisboa foram os únicos a apresentar uma subida neste índice. Já o Preço Médio por Quarto Vendido (Average) desceu em todas as ca-

tegorias de hotéis considerados na análise (três, quatro e cinco estrelas). Entretanto, os hotéis de cinco estrelas voltaram a destacar-se no que diz respeito ao Preço Médio por Quarto Disponível (RevPar), ao evidenciarem uma subida de 1,9 por cento.

Ocupação Quarto em Novembro

	2011	2010	Variação 11/10		P/N
			%	PP	
★★★	55,95%	57,31%	-2,4%	-1,36	▼
★★★★	59,59%	59,77%	-0,3%	-0,18	▼
★★★★★	50,20%	46,40%	8,2%	3,80	▲
Síntese	56,53%	56,16%	0,6%	0,36	▲
Acumulado de Janeiro a Novembro					
★★★	71,41%	71,92%	-0,7%	-0,51	▼
★★★★	71,42%	71,16%	0,4%	0,27	▲
★★★★★	59,65%	53,41%	11,4%	6,11	▲
Síntese	68,48%	66,89%	2,4%	1,59	▲

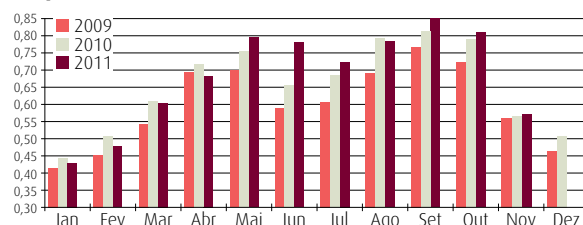
Preço médio por Quarto Vendido - (Average) em Novembro

	2011	2010	Variação 11/10		P/N
			%	€	
★★★	45,32	45,90	-1,2%	-0,57	▼
★★★★	61,13	65,97	-7,3%	-4,84	▼
★★★★★	123,44	131,02	-5,8%	-7,58	▼
Síntese	71,82	74,51	-3,6%	-2,68	▼
Acumulado de Janeiro a Novembro					
★★★	52,29	52,00	0,6%	0,29	▲
★★★★	67,18	64,81	3,7%	2,37	▲
★★★★★	128,24	120,08	6,8%	8,17	▲
Síntese	77,39	73,19	5,7%	4,20	▲

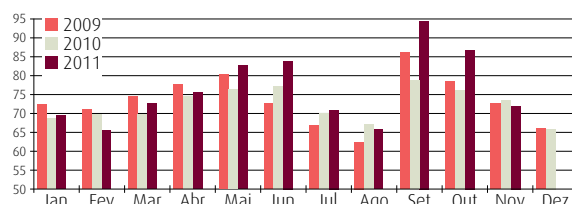
Preço médio por Quarto Disponível - (RevPar) em Novembro

	2011	2010	Variação 11/10		P/N
			%	€	
★★★	25,36	26,30	-3,6%	-0,95	▼
★★★★	36,43	39,43	-7,6%	-3,00	▼
★★★★★	61,97	60,79	1,9%	1,18	▲
Síntese	40,60	41,84	-3,0%	-1,25	▼
Acumulado de Janeiro a Novembro					
★★★	37,34	37,39	-0,2%	-0,06	▼
★★★★	47,98	46,12	4,0%	1,86	▲
★★★★★	76,50	64,29	19,0%	12,21	▲
Síntese	53,00	48,96	8,2%	4,04	▲

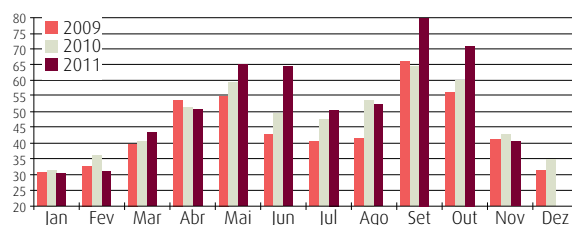
Ocupação



Average



RevPar



A amostra tem como base a totalidade do Universo de hotéis 5 4 3 5 da Cidade de Lisboa, é fixa e composta por unidades Full Service e Residenciais independentemente da sua data de abertura.

Os números utilizados neste estudo são os seguintes:

- a dimensão das unidades
- a totalidade dos quartos e camas ocupados indicados pelas unidades;
- as receitas de quartos, a preços correntes, sem IVA e sem Pequeno Almoço;
- as receitas totais da operação, a preços correntes, sem IVA; sem receitas dados sobre outras zonas da Area Promocional extraordinárias ou de operações financeiras.

	Novembro de 2011			Total
	★★★★★	★★★★	★★★	
Hotéis da Amostra	11	35	21	67
Quartos Amostra	2.707	5.990	2.158	10.855
Representatividade (em quartos)	74,7%	80,8%	68,9%	77,3%



GRANDE LISBOA

AMOSTRA COMPOSTA COM BASE NAS UNIDADES DOS MUNICÍPIOS DE LISBOA, OEIRAS, CASCAIS, SINTRA E MAFRA

SEMELHANTE À CIDADE

Tal como na Cidade, os hotéis de cinco estrelas da Grande Lisboa apresentam a maior subida na Ocupação em Novembro (+ 6,4 por cento), tendência seguida pelos de quatro estrelas (+ 1,8 por cento). Os de três estrelas denotam, por sua vez, uma pequena descida (0,9 por cento). Relativamente ao Average, ve-

rificou-se uma descida generalizada na hotelaria considerada nesta análise, tendo a menor cabido aos hotéis de três estrelas (- 2,0 por cento). Quanto ao RevPar, os hotéis de cinco estrelas foram os únicos a evidenciar uma subida (+ 1,8 por cento).

Ocupação Quarto em Novembro

	2011	2010	Variação 11/10		
			%	PP	P/N
★★★	52,74%	53,24%	-0,9%	-0,50	▼
★★★★	54,09%	53,11%	1,8%	0,97	▲
★★★★★	48,20%	45,28%	6,4%	2,91	▲
Síntese	52,32%	51,23%	2,1%	1,09	▲
Acumulado de Janeiro a Novembro					
★★★	69,70%	70,27%	-0,8%	-0,57	▼
★★★★	67,76%	67,37%	0,6%	0,38	▲
★★★★★	58,59%	54,45%	7,6%	4,15	▲
Síntese	65,80%	64,63%	1,8%	1,17	▲

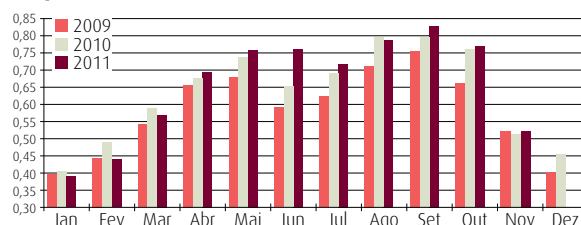
Preço médio por Quarto Vendido - (Average) em Novembro

	2011	2010	Variação 11/10		
			%	€	P/N
★★★	44,73	45,62	-2,0%	-0,89	▼
★★★★	58,88	63,73	-7,6%	-4,86	▼
★★★★★	120,64	126,14	-4,4%	-5,49	▼
Síntese	70,60	73,49	-3,9%	-2,89	▼
Acumulado de Janeiro a Novembro					
★★★	53,41	53,27	0,3%	0,14	▲
★★★★	65,53	63,52	3,2%	2,01	▲
★★★★★	130,70	122,99	6,3%	7,71	▲
Síntese	77,85	74,20	4,9%	3,65	▲

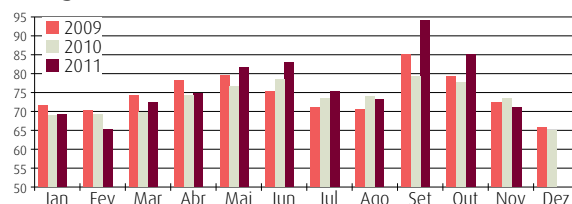
Preço médio por Quarto Disponível - (RevPar) em Novembro

	2011	2010	Variação 11/10		
			%	€	P/N
★★★	23,59	24,29	-2,9%	-0,70	▼
★★★★	31,85	33,85	-5,9%	-2,01	▼
★★★★★	58,14	57,12	1,8%	1,02	▲
Síntese	36,94	37,65	-1,9%	-0,72	▼
Acumulado de Janeiro a Novembro					
★★★	37,23	37,44	-0,5%	-0,20	▼
★★★★	44,40	42,80	3,7%	1,60	▲
★★★★★	76,59	66,97	14,4%	9,62	▲
Síntese	51,22	47,95	6,8%	3,27	▲

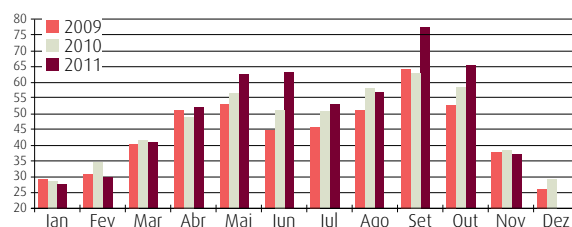
Ocupação



Average



RevPar



Esta amostra tem como base a totalidade do universo de hotéis da Grande Lisboa, é fixa e composta por unidades Full Service e Residenciais independentemente da sua data de abertura.

Os números utilizados neste estudo são os seguintes:

- a dimensão das unidades;
- a totalidade dos quartos e camas ocupados indicados pelas unidades;
- as receitas de quartos, a preços correntes, sem IVA e sem pequeno-almoço;
- as receitas totais da operação, a preços correntes, sem IVA; sem receitas extraordinárias ou de operações financeiras.

	Novembro de 2011			Total
	★★★★★	★★★★	★★★	
Hotéis da Amostra	19	48	29	96
Quartos Amostra	3.668	7.846	2.837	14.351
Representatividade (em quartos)	72,4%	80,4%	74,0%	76,9%

REGIÃO DE LISBOA

A AMOSTRA É COMPOSTA COM BASE NAS UNIDADES DOS TERRITÓRIOS DA GRANDE LISBOA E DAS ENTIDADES REGIONAIS DE LISBOA E VALE DO TEJO, OESTE E LEIRIA/FÁTIMA. ANTERIORMENTE FOI PUBLICADA SOB O TÍTULO ÁREA PROMOCIONAL DE LISBOA

SINAIS POSITIVOS

À semelhança do comportamento registado quer na Cidade quer na Grande Lisboa, os hotéis de cinco estrelas evidenciaram-se na Região, apresentado uma subida de 7,1 por cento na Ocupação.

O Average apresenta uma descida generalizada, tendo a menos significativa

pertencido aos hotéis de três estrelas (- 3,2 por cento).

No que diz respeito ao RevPar, os hotéis de cinco estrelas voltaram a destacar-se, já que foram os únicos a evidenciar um aumento deste indicador turístico (+ 2,7 por cento).

Ocupação Quarto em Novembro

	2011	2010	Variação 11/10		P/N
			%	PP	
★★★	41,75%	45,34%	-7,9%	-3,59	▼
★★★★	48,83%	48,60%	0,5%	0,24	▲
★★★★★	47,16%	44,05%	7,1%	3,11	▲
Síntese	46,61%	46,81%	-0,4%	-0,21	▼
Acumulado de Janeiro a Novembro					
★★★	59,81%	60,02%	-0,3%	-0,21	▼
★★★★	64,08%	63,70%	0,6%	0,37	▲
★★★★★	57,50%	53,76%	6,9%	3,74	▲
Síntese	61,55%	60,61%	1,6%	0,94	▲

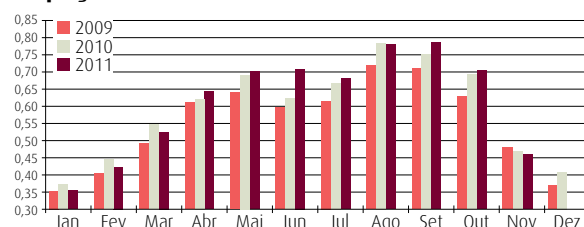
Preço médio por Quarto Vendido - (Average) em Novembro

	2011	2010	Variação 11/10		P/N
			%	€	
★★★	43,13	44,57	-3,2%	-1,44	▼
★★★★	58,04	62,46	-7,1%	-4,42	▼
★★★★★	120,95	126,11	-4,1%	-5,16	▼
Síntese	68,07	70,03	-2,8%	-1,96	▼
Acumulado de Janeiro a Novembro					
★★★	51,90	51,69	0,4%	0,21	▲
★★★★	64,38	62,68	2,7%	1,70	▲
★★★★★	131,81	123,65	6,6%	8,16	▲
Síntese	74,56	71,18	4,7%	3,38	▲

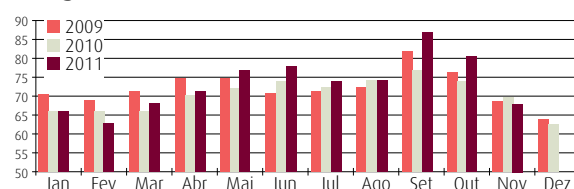
Preço médio por Quarto Disponível - (RevPar) em Novembro

	2011	2010	Variação 11/10		P/N
			%	€	
★★★	18,01	20,21	-10,9%	-2,20	▼
★★★★	28,34	30,35	-6,6%	-2,01	▼
★★★★★	57,04	55,55	2,7%	1,49	▲
Síntese	31,72	32,78	-3,2%	-1,06	▼
Acumulado de Janeiro a Novembro					
★★★	31,04	31,02	0,1%	0,02	▲
★★★★	41,25	39,93	3,3%	1,33	▲
★★★★★	75,78	66,47	14,0%	9,31	▲
Síntese	45,89	43,14	6,4%	2,75	▲

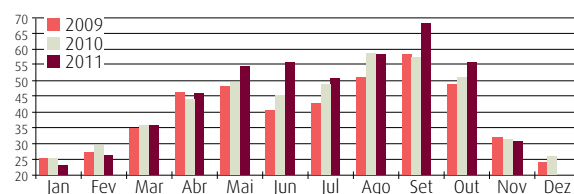
Ocupação



Average



RevPar



Esta amostra tem como base a totalidade do universo de hotéis da Região de Lisboa, é fixa e composta por unidades Full Service e Residenciais independentemente da sua data de abertura.

Os números utilizados neste estudo são os seguintes:

- a dimensão das unidades;
- a totalidade dos quartos e camas ocupados indicados pelas unidades;
- as receitas de quartos, a preços correntes, sem IVA e sem pequeno-almoço;
- as receitas totais da operação, a preços correntes, sem IVA; sem receitas extraordinárias ou de operações financeiras.

	Novembro de 2011			Total
	★★★★★	★★★★	★★★	
Hotéis da Amostra	20	63	55	138
Quartos Amostra	3.845	9.445	4.769	18.059
Representatividade (em quartos)	72,4%	76,0%	60,1%	68,9%



AEROPORTOS & CRUZEIROS

AEROPORTO DE LISBOA

BALANÇO POSITIVO

Entre Janeiro e Novembro, o número de voos registado no Aeroporto Internacional de Lisboa superou em 1,8 por cento o verificado no mesmo período do ano passado, enquanto o referente ao movimento de passageiros subiu 5,5 por cento.

No que diz respeito ao número de voos e de passageiros, em Novembro foram registados, respectivamente, 9.841 voos (- 3,7 por cento do que no mês homólogo de 2010) e 975.266 passageiros (+1,0 por cento).

Tráfego Comercial em Novembro

	Número de voos				Número de Passageiros			
	Novembro		Acumulado 2011		Novembro		Acumulado 2011	
	2011	Var % 11/10	2011	Var % 11/10	2011	Var % 11/10	2011	Var % 11/10
Lisboa	9.841	-3,7%	128.700	1,8%	975.266	1,0%	13.751.811	5,5%
Porto	4.114	-8,2%	55.431	9,4%	368.414	-3,7%	5.565.450	14,9%
Faro	1.507	-10,3%	39.307	3,1%	182.011	-9,3%	5.474.659	5,5%
P.Delgada	705	-7,5%	11.047	-2,6%	47.896	-8,5%	878.275	0,1%
S. Maria	193	-11,9%	2.901	0,1%	5.678	6,2%	88.849	11,2%
Horta	260	-2,3%	4.104	-1,0%	9.330	-8,2%	182.667	1,4%
Flores	66	-10,8%	1.234	-5,1%	2.051	-5,9%	43.162	7,0%
Funchal	1.383	-11,8%	19.902	-2,7%	136.702	-11,2%	2.176.496	4,3%
Porto Santo	193	-13,1%	2.624	-5,5%	3.042	-33,5%	104.110	5,3%
Total	18.262		265.250		1.730.390		28.265.479	

Fonte: ANA Aeroportos

CRUZEIROS

EM CRESCIMENTO

O número de navios de cruzeiros registado em Lisboa no mês de Novembro subiu 14,3 por cento em comparação com o mesmo mês do ano transacto, totalizando 32 navios (28 em Novembro de 2010).

Quanto ao número total de passageiros, o aumento foi de 9,5 por cento em Novembro e de 9,8 no acumulado do ano, ou seja de Janeiro a Novembro.

Já o número de passageiros em *turnaround* desceu 1,1 por cento em Novembro e 8,1 no acumulado do ano.

No mesmo contexto, o número de passageiros em trânsito subiu 12,3 por cento quer no que diz respeito a Novembro quer no acumulado do ano.

Tráfego em Novembro

	Novembro			Acumulado Anual		
	2010	2011	Var %	2010	2011	Var %
Nº de navios	28	32	14,3%	286	308	7,7%
Nº Passageiros Totais	41.091	45.012	9,5%	422.244	463.639	9,8%
Em Turnaround	8.422	8.332	-1,1%	51.259	47.085	-8,1%
Em trânsito	32.669	36.680	12,3%	370.985	416.554	12,3%

Fonte: Administração do Porto de Lisboa

INFOGOLFE

PORTUGUESES LIDERAM

Em Novembro foram realizadas 16.002 voltas de golfe nos campos de Lisboa considerados nesta análise. Deste total, 6.371 voltas foram efectuadas por portugueses, seguindo-se em segundo e terceiro lugares, respectivamente, os escandinavos (4.898) e os britânicos (1.508).

Os portugueses continuam a liderar no que diz respeito ao acumulado do ano – entre Janeiro e Novembro –, ao chamarem a si 43,7 por cento das presenças. Os escandinavos surgem em segundo lugar (20,0 por cento), seguidos pelos britânicos (15,3 por cento).

Voltas realizadas por campo/dia

Novembro

	Variação (11/10)				
	2011	2010	%	Abs	P/N
Total	48,2	50,5	-4,6%	-2,3	▼
Sócio	17,9	18,9	-5,1%	-1,0	▼
Não Sócio	30,2	31,6	-4,2%	-1,3	▼

Janeiro a Novembro

	Variação (11/10)				
	2011	2010	%	Abs	P/N
Total	54,2	51,7	4,9%	2,5	▲
Sócio	21,9	20,2	8,8%	1,8	▲
Não Sócio	32,3	31,5	2,4%	0,8	▲

Resultados em Novembro por volta

	GreenFee		Variação (11/10)			Receita total		Variação (11/10)		
	2011	2010	%	Abs	P/N	2011	2010	%	Abs	P/N
Realizada	13,51	11,82	14,3%	1,7	▲	22,48	22,06	1,9%	0,4	▲
Não Sócio	21,31	18,60	14,5%	2,7	▲	37,79	35,32	7,0%	2,5	▲

Resultados de Janeiro a Novembro por volta

	GreenFee		Variação (11/10)			Receita total		Variação (11/10)		
	2011	2010	%	Abs	P/N	2011	2010	%	Abs	P/N
Realizada	15,81	14,68	7,7%	1,1	▲	29,57	32,15	-8,0%	-2,6	▼
Não Sócio	26,53	23,94	10,8%	2,6	▲	51,18	53,24	-3,9%	-2,1	▼

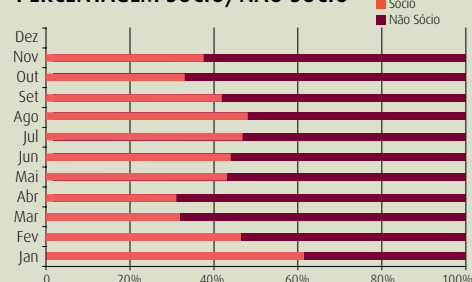
Novembro de 2011	9 buracos	18 buracos	Total
Campos	4	18	22
Amostra Fixa	2	15	15
	50,0%	72,2%	68,2%

Campos de Golfe disponíveis na Área Promocional de Lisboa (9 e 18 buracos).

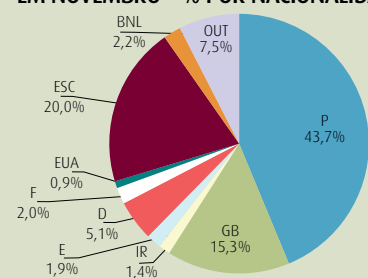
Os números utilizados neste estudo são os seguintes:

- capacidade máxima de saídas indicadas pelos campos para o mês;
- número de saídas e nacionalidades fornecido pelos campos;
- receitas de *fee* sem IVA;
- receitas totais sem IVA.

PERCENTAGEM SÓCIO/NÃO SÓCIO

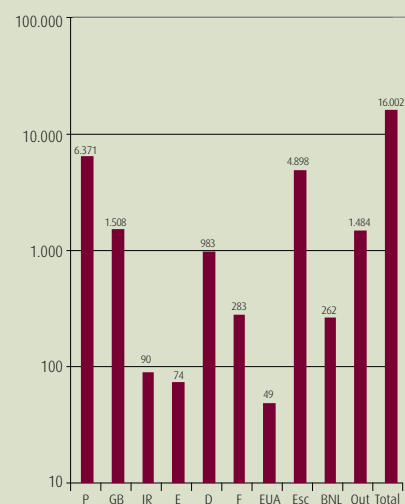


NÚMERO DE VOLTAS ACUMULADO EM NOVEMBRO - % POR NACIONALIDADES

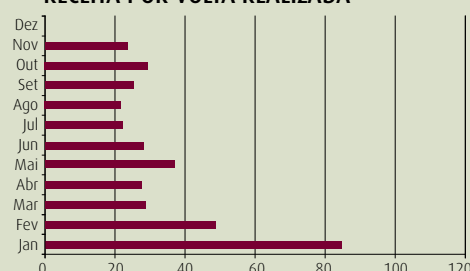


P-Portugal; GB-Grã-Bretanha; IR-Irlanda; E-Espanha; D-Alemanha; F-França; EUA-Estados Unidos; Esc-Escandinávia; BNL-Bélgica/Holanda; Out-Outras Nações.

NÚMERO DE VOLTAS EM NOVEMBRO POR NACIONALIDADE



RECEITA POR VOLTA REALIZADA



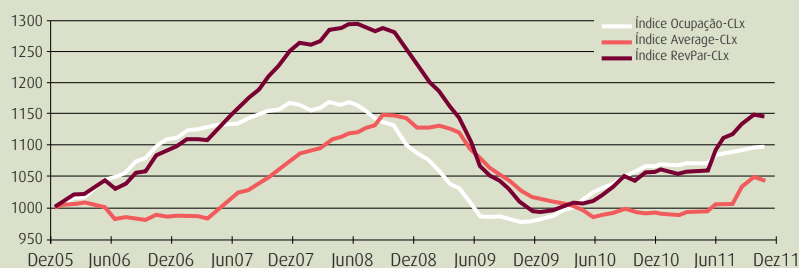
ÍNDICES POR REGIÃO

INDICADORES SUPERADOS

Em linha com os resultados apurados anteriormente, os índices relativos à Ocupação, Average e RevPar superaram, em Novembro, os valores indicados para a Cidade, Área Metropolitana e Região de Lisboa. Para a Cidade de Lisboa, o índice da Ocupação situou-se

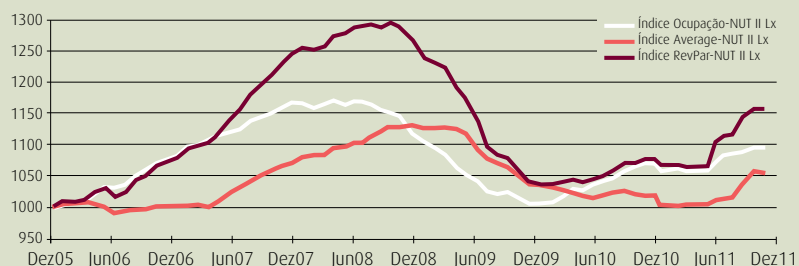
em 1098, o do Average em 1043 e o do RevPar em 1146. Quanto à Área Metropolitana de Lisboa, os resultados obtidos foram, respectivamente, de 1094, 1054 e 1153, enquanto os da Região atingiram 1077, 1067 e 1149.

CIDADE DE LISBOA



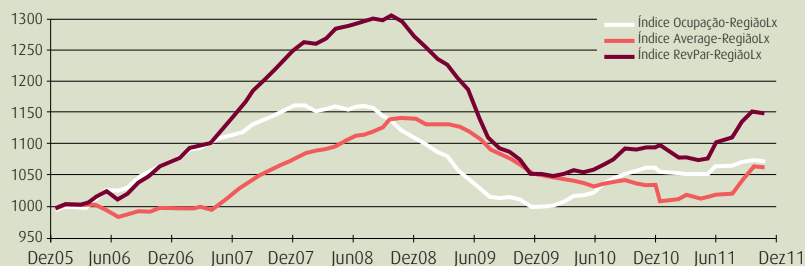
Índice Ocupação-CLx - (1000, Média de 2005) - Valor em Novembro de 2011: 1098
 Índice Average-CLx - (1000, Média de 2005) - Valor em Novembro de 2011: 1043
 Índice RevPar-CLx - (1000, Média de 2005) - Valor em Novembro de 2011: 1146

ÁREA METROPOLITANA DE LISBOA (NUT II)



Índice Ocupação-NUT II Lx - (1000, Média de 2005) - Valor em Novembro de 2011: 1094
 Índice Average-NUT II Lx - (1000, Média de 2005) - Valor em Novembro de 2011: 1054
 Índice RevPar-NUT II Lx - (1000, Média de 2005) - Valor em Novembro de 2011: 1153

REGIÃO DE LISBOA



Índice Ocupação-RegiãoLx - (1000, Média de 2005) - Valor em Novembro de 2011: 1077
 Índice Average-RegiãoLx - (1000, Média de 2005) - Valor em Novembro de 2011: 1067
 Índice RevPar-RegiãoLx - (1000, Média de 2005) - Valor em Novembro de 2011: 1149