

OBSERVATÓRIO DO TURISMO DE LISBOA



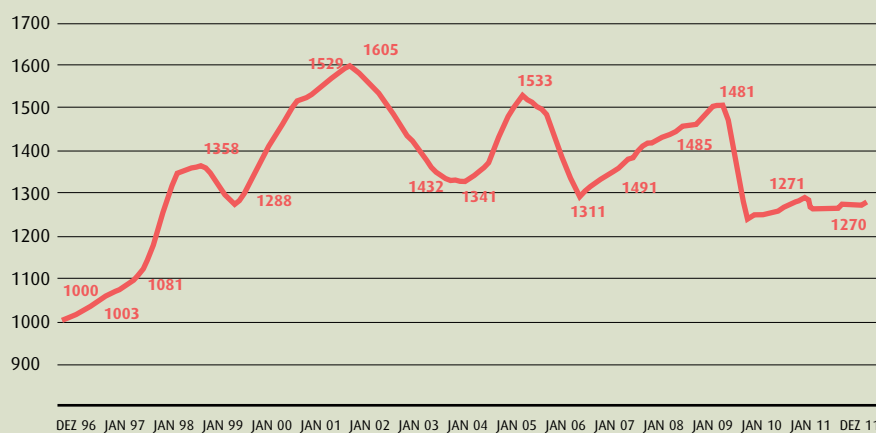
DADOS SETEMBRO 2011

EM BOA FORMA

A *performance* turística de Lisboa – Cidade, Grande Lisboa e Região – em Setembro revela um positivismo generalizado, reflectido nas subidas dos principais indicadores considerados: Ocupação, Average e RevPar. Neste contexto, são de salientar, em particular, os aumentos de dois dígitos registados nas sínteses do Preço Médio por Quarto Vendido e do Preço Médio por Quarto Disponível. Nota, igualmente, para o registo do movimento de passageiros e de voos no Aeroporto Internacional de Lisboa, que apresenta, novamente, uma tendência ascendente.

Lisboa continua, assim, a revelar-se como um destino muito atractivo mesmo em tempo de crise, tanto mais que permite conciliar com a maior das facilidades, por exemplo, uma viagem de negócios com lazer, incluindo para quem viaja em família. A segurança, a amenidade do clima e a disponibilização de infra-estruturas modernas e funcionais, aliadas a um calendário de eventos para todos os gostos, assim como a uma oferta cultural e gastronómica ímpares, continuam a ser frequentemente apontadas como mais-valias de peso na hora de optar por Lisboa.

ÍNDICE LISBOA (VTQD-96): 1270



Este índice é baseado no valor médio dos acumulados de Vendas Totais por Quarto. Disponível do ano de 1996, ano zero da InfoGest Lisboa Cidade.

ANÁLISES DESTA EDIÇÃO

EVOLUÇÃO DOS MERCADOS

- Dados da Hotelaria
- Cidade de Lisboa
- Grande Lisboa
- Região de Lisboa

AEROPORTOS E CRUZEIROS

INFOGOLFE

ÍNDICES POR REGIÃO

Os dados contidos nesta edição do Observatório do Turismo de Lisboa podem ser consultados na sua versão integral em: www.visitlisboa.com



DORMIDAS SEIS MILHÕES

Os estabelecimentos hoteleiros em Portugal registaram seis milhões de dormidas em Agosto, ou seja mais 5,6 por cento do que no mesmo mês do ano anterior. Para este resultado contribuíram os não residentes (+ 9,8 por cento), em particular os oriundos dos mercados brasileiro, britânico, holandês e francês que, em conjunto, representaram 40 por cento das dormidas de não residentes.

Já os proveitos totais alcançaram 301,8 milhões de euros e os de aposento 224,2 milhões, valores que correspondem a acréscimos homólogos de 6,2 por cento e de 6,8 por cento, respectivamente.

A taxa de ocupação situou-se nos 65,7 por cento (65,3 por cento em Agosto de 2010).

Fonte: Instituto Nacional de Estatística (INE)

Evolução dos Principais Indicadores da Hotelaria Acumulado Janeiro a Agosto de 2011 Área Metropolitana de Lisboa (NOVA NUTS II)

	Valor	Variação %	
Totais			
Hóspedes	2.765.774	5,8%	▲
Dormidas	6.216.274	7,8%	▲
Proveitos (€)	371.401.115	7,2%	▲
Mercados Externos			
Hóspedes	1.772.353	9,5%	▲
Dormidas	4.428.518	10,4%	▲
Mercado Interno			
Hóspedes	993.421	-0,2%	▼
Dormidas	1.787.756	1,9%	▲

Fonte: TP / INE (DADOS PROVISÓRIOS)

Evolução dos Mercados - Dormidas Acumulado Janeiro a Agosto de 2011 Área Metropolitana de Lisboa (NOVA NUTS II)

	Valor	Variação %	
Espanha	871.444	-0,7%	▼
Alemanha	353.395	3,0%	▲
Reino Unido e Irlanda	363.556	8,9%	▲
Itália	322.295	3,8%	▲
França	419.634	22,0%	▲
Bélgica e Holanda	273.484	11,8%	▲
Escandinávia	238.433	10,9%	▲
EUA	241.490	5,7%	▲
Brasil	418.526	24,1%	▲

Evolução dos Mercados - Dormidas Outras Cidades Europeias

	Valor	Variação %		Período
Amsterdão	4.574.900	1,8%	▲	Jan-Jun
Barcelona	7.280.666	17,2%	▲	Jan-Jun
Berlim	14.705.217	7,0%	▲	Jan-Ago
Bilbau	375.290	11,9%	▲	Jan-Abr
Bratislava	1.080.389	12,6%	▲	Jan-Ago
Copenhaga	3.814.013	13,4%	▲	Jan-Ago
Génova	717.667	7,3%	▲	Jan-Jun
Gotemburgo (região)	409.168	14,0%	▲	Jan-Fev
Hamburgo	5.395.990	9,4%	▲	Jan-Jul
Helsínquia	2.302.630	7,0%	▲	Jan-Ago
Madrid	10.696.675	9,4%	▲	Jan-Ago
Munique	5.220.815	5,8%	▲	Jan-Jun
Paris	14.273.330	3,5%	▲	Jan-Mai
Praga	6.010.355	13,0%	▲	Jan-Jun
San Sebastian	513.252	3,1%	▲	Jan-Jul
Estocolmo	4.747.464	3,1%	▲	Jan-Ago
Taline	1.923.450	22,8%	▲	Jan-Ago
Valência	2.243.776	14,1%	▲	Jan-Jul
Viena (região)	6.700.775	4,6%	▲	Jan-Jul
Zagreb	737.054	7,2%	▲	Jan-Ago
Zurique	1.399.918	5,2%	▲	Jan-Mai

Fonte: ECM, TourMIS

CIDADE DE LISBOA

AMOSTRA COMPOSTA COM BASE NAS UNIDADES HOTELEIRAS DA CIDADE DE LISBOA

INDICADORES A SUBIR

Os resultados dos principais indicadores turísticos – Ocupação, Preço Médio por Quarto Vendido (Average) e Preço Médio por Quarto Disponível (RevPar) – relativos a Setembro na Cidade, Grande Lisboa e Região evidenciam uma tendência geral ascendente, por comparação com o mesmo mês de 2010.

A síntese da Ocupação na Cidade de Lisboa – envolvendo os hotéis de três, quatro e cinco estrelas – revela um aumento de 3,8 por cento, enquanto as do Average e do RevPar apresentam, respectivamente, avanços de 19,9 por cento e de 24,5 por cento.

Ocupação Quarto em Setembro

	2011	2010	Variação 11/10		
			%	PP	P/N
★★★	92,88%	87,13%	6,6%	5,75	▲
★★★★	87,37%	86,00%	1,6%	1,37	▲
★★★★★	74,43%	68,43%	8,8%	6,00	▲
Síntese	85,24%	82,09%	3,8%	3,15	▲
Acumulado de Janeiro a Setembro					
★★★	71,07%	72,01%	-1,3%	-0,94	▼
★★★★	71,34%	71,01%	0,5%	0,33	▲
★★★★★	59,31%	52,80%	12,3%	6,51	▲
Síntese	68,28%	66,65%	2,5%	1,64	▲

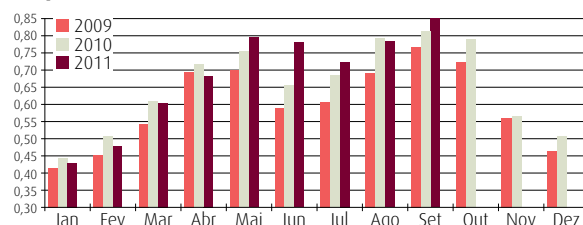
Preço médio por Quarto Vendido - (Average) em Setembro

	2011	2010	Variação 11/10		
			%	€	P/N
★★★	63,47	56,76	11,8%	6,71	▲
★★★★	81,83	70,85	15,5%	10,98	▲
★★★★★	157,03	125,27	25,3%	31,76	▲
Síntese	94,22	78,57	19,9%	15,65	▲
Acumulado de Janeiro a Setembro					
★★★	52,36	52,21	0,3%	0,15	▲
★★★★	66,45	64,56	2,9%	1,89	▲
★★★★★	126,59	118,26	7,0%	8,33	▲
Síntese	76,60	72,60	5,5%	4,00	▲

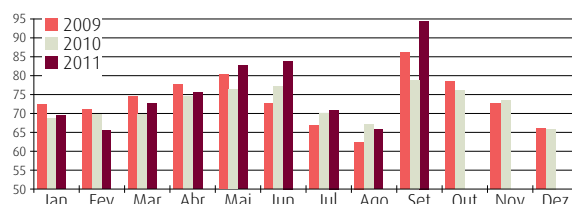
Preço médio por Quarto Disponível - (RevPar) em Setembro

	2011	2010	Variação 11/10		
			%	€	P/N
★★★	58,95	49,46	19,2%	9,49	▲
★★★★	71,50	60,93	17,3%	10,56	▲
★★★★★	116,87	85,72	36,3%	31,15	▲
Síntese	80,31	64,50	24,5%	15,81	▲
Acumulado de Janeiro a Setembro					
★★★	37,21	37,60	-1,0%	-0,39	▼
★★★★	47,41	45,85	3,4%	1,56	▲
★★★★★	75,08	62,43	20,3%	12,64	▲
Síntese	52,31	48,38	8,1%	3,92	▲

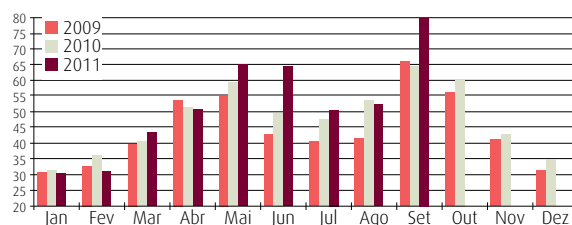
Ocupação



Average



RevPar



A amostra tem como base a totalidade do Universo de hotéis 5 4 3 5 da Cidade de Lisboa, é fixa e composta por unidades Full Service e Residenciais independentemente da sua data de abertura.

Os números utilizados neste estudo são os seguintes:

- a dimensão das unidades
- a totalidade dos quartos e camas ocupados indicados pelas unidades;
- as receitas de quartos, a preços correntes, sem IVA e sem Pequeno Almoço;
- as receitas totais da operação, a preços correntes, sem IVA; sem receitas dados sobre outras zonas da Área Promocional extraordinárias ou de operações financeiras.

	Setembro de 2011			Total
	★★★★★	★★★★	★★★	
Hotéis da Amostra	11	35	21	67
Quartos Amostra	2.706	5.991	2.159	10.856
Representatividade (em quartos)	74,6%	80,8%	68,9%	77,3%



GRANDE LISBOA

AMOSTRA COMPOSTA COM BASE NAS UNIDADES DOS MUNICÍPIOS DE LISBOA, OEIRAS, CASCAIS, SINTRA E MAFRA

POSITIVISMO A DOMINAR

Tal como na Cidade, os indicadores turísticos apurados para a Grande Lisboa denotam positivismos em Setembro. A síntese da Ocupação evidencia uma su-

bida mensal de 3,5 por cento, enquanto as do Average e do RevPar apresentam avanços de, respectivamente, 18,0 por cento e de 22,2 por cento.

Ocupação Quarto em Setembro

	2011	2010	Variação 11/10		
			%	PP	P/N
★★★	89,64%	85,88%	4,4%	3,76	▲
★★★★	84,05%	81,74%	2,8%	2,30	▲
★★★★★	73,52%	69,90%	5,2%	3,62	▲
Síntese	82,46%	79,66%	3,5%	2,81	▲
Acumulado de Janeiro a Setembro					
★★★	69,87%	70,67%	-1,1%	-0,80	▼
★★★★	68,18%	67,81%	0,5%	0,36	▲
★★★★★	58,41%	54,13%	7,9%	4,29	▲
Síntese	66,01%	64,86%	1,8%	1,15	▲

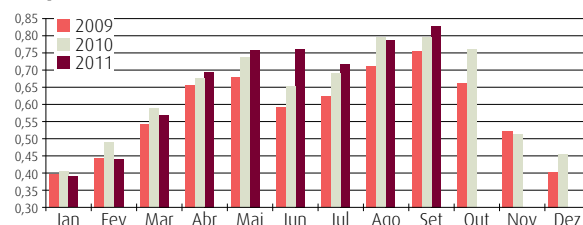
Preço médio por Quarto Vendido - (Average) em Setembro

	2011	2010	Variação 11/10		
			%	€	P/N
★★★	64,63	57,96	11,5%	6,68	▲
★★★★	79,37	69,15	14,8%	10,23	▲
★★★★★	156,79	128,50	22,0%	28,29	▲
Síntese	93,86	79,53	18,0%	14,33	▲
Acumulado de Janeiro a Setembro					
★★★	53,87	53,66	0,4%	0,21	▲
★★★★	65,15	63,37	2,8%	1,78	▲
★★★★★	130,23	121,92	6,8%	8,30	▲
Síntese	77,54	73,84	5,0%	3,70	▲

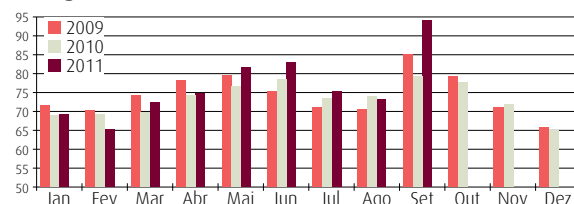
Preço médio por Quarto Disponível - (RevPar) em Setembro

	2011	2010	Variação 11/10		
			%	€	P/N
★★★	57,94	49,77	16,4%	8,17	▲
★★★★	66,71	56,52	18,0%	10,19	▲
★★★★★	115,27	89,82	28,3%	25,45	▲
Síntese	77,40	63,35	22,2%	14,05	▲
Acumulado de Janeiro a Setembro					
★★★	37,64	37,92	-0,7%	-0,28	▼
★★★★	44,41	42,97	3,4%	1,44	▲
★★★★★	76,07	65,99	15,3%	10,08	▲
Síntese	51,18	47,89	6,9%	3,29	▲

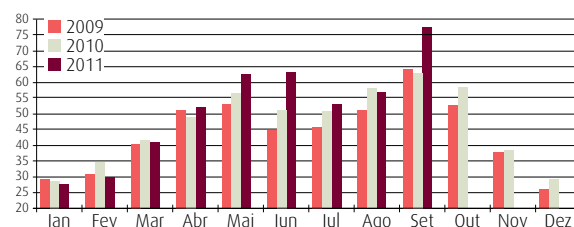
Ocupação



Average



RevPar



Esta amostra tem como base a totalidade do universo de hotéis da Grande Lisboa, é fixa e composta por unidades Full Service e Residenciais independentemente da sua data de abertura.

Os números utilizados neste estudo são os seguintes:

- a dimensão das unidades;
- a totalidade dos quartos e camas ocupados indicados pelas unidades;
- as receitas de quartos, a preços correntes, sem IVA e sem pequeno-almoço;
- as receitas totais da operação, a preços correntes, sem IVA; sem receitas extraordinárias ou de operações financeiras.

	Setembro de 2011			Total
	★★★★★	★★★★	★★★	
Hotéis da Amostra	19	48	29	96
Quartos Amostra	3.667	7.824	2.840	14.331
Representatividade (em quartos)	72,4%	80,4%	74,0%	76,9%

REGIÃO DE LISBOA

A AMOSTRA É COMPOSTA COM BASE NAS UNIDADES DOS TERRITÓRIOS DA GRANDE LISBOA E DAS ENTIDADES REGIONAIS DE LISBOA E VALE DO TEJO, OESTE E LEIRIA/FÁTIMA. ANTERIORMENTE FOI PUBLICADA SOB O TÍTULO ÁREA PROMOCIONAL DE LISBOA

BOA PERFORMANCE

A tendência de melhoria na Ocupação, Average e RevPar em Setembro na Cidade e Grande Lisboa, é extensiva à Região. A síntese mensal apresenta

um aumento de 4,3 por cento, enquanto as do Average e do RevPar mostram avanços de 15,6 e de 20,5 por cento, respectivamente.

Ocupação Quarto em Setembro

	2011	2010	Variação 11/10		
			%	PP	P/N
★★★	77,51%	73,15%	6,0%	4,37	▲
★★★★	81,15%	78,50%	3,4%	2,66	▲
★★★★★	72,07%	68,55%	5,1%	3,52	▲
Síntese	78,25%	75,04%	4,3%	3,22	▲
Acumulado de Janeiro a Setembro					
★★★	60,94%	60,71%	0,4%	0,23	▲
★★★★	64,79%	64,39%	0,6%	0,40	▲
★★★★★	57,38%	53,54%	7,2%	3,84	▲
Síntese	62,19%	61,10%	1,8%	1,10	▲

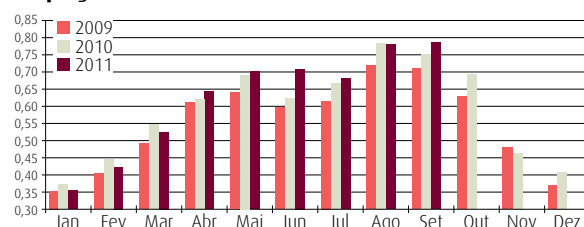
Preço médio por Quarto Vendido - (Average) em Setembro

	2011	2010	Variação 11/10		
			%	€	P/N
★★★	59,52	54,90	8,4%	4,62	▲
★★★★	75,40	67,20	12,2%	8,20	▲
★★★★★	157,23	129,39	21,5%	27,83	▲
Síntese	87,16	75,41	15,6%	11,76	▲
Acumulado de Janeiro a Setembro					
★★★	52,65	52,28	0,7%	0,37	▲
★★★★	64,13	62,65	2,4%	1,48	▲
★★★★★	131,39	122,67	7,1%	8,72	▲
Síntese	74,36	70,99	4,7%	3,36	▲

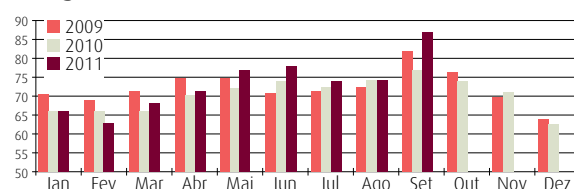
Preço médio por Quarto Disponível - (RevPar) em Setembro

	2011	2010	Variação 11/10		
			%	€	P/N
★★★	46,14	40,16	14,9%	5,98	▲
★★★★	61,19	52,75	16,0%	8,44	▲
★★★★★	113,32	88,71	27,7%	24,61	▲
Síntese	68,21	56,58	20,5%	11,63	▲
Acumulado de Janeiro a Setembro					
★★★	32,08	31,74	1,1%	0,35	▲
★★★★	41,55	40,34	3,0%	1,21	▲
★★★★★	75,39	65,68	14,8%	9,71	▲
Síntese	46,25	43,38	6,6%	2,87	▲

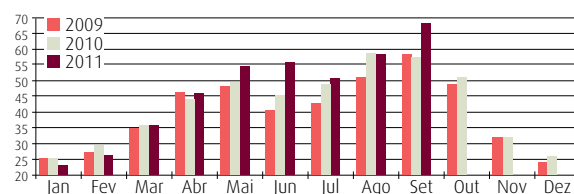
Ocupação



Average



RevPar



Esta amostra tem como base a totalidade do universo de hotéis da Região de Lisboa, é fixa e composta por unidades Full Service e Residenciais independentemente da sua data de abertura.

Os números utilizados neste estudo são os seguintes:

- a dimensão das unidades;
- a totalidade dos quartos e camas ocupados indicados pelas unidades;
- as receitas de quartos, a preços correntes, sem IVA e sem pequeno-almoço;
- as receitas totais da operação, a preços correntes, sem IVA; sem receitas extraordinárias ou de operações financeiras.

	Setembro de 2011			Total
	★★★★★	★★★★	★★★	
Hotéis da Amostra	20	63	56	139
Quartos Amostra	3.844	9.423	4.861	18.128
Representatividade (em quartos)	72,4%	76,0%	60,5%	69,0%



AEROPORTOS & CRUZEIROS

AEROPORTO DE LISBOA

MOVIMENTO AUMENTA

O número de passageiros registados no Aeroporto Internacional de Lisboa em Setembro aumentou 6,4 por cento comparativamente com o do mês homólogo do ano passado. Em termos de acumulado do ano – Janeiro a Setembro –, a subida, face ao mesmo período de 2010, foi de 6,2 por cento.

Quanto ao número de voos, o aumento foi de 3,0 por cento em Setembro e de 1,7 por cento no acumulado do ano, respectivamente.

Tráfego Comercial em Setembro

	Número de voos				Número de Passageiros			
	Setembro		Acumulado 2011		Setembro		Acumulado 2011	
	2011	Var % 11/10	2011	Var % 11/10	2011	Var % 11/10	2011	Var % 11/10
Lisboa	12.650	3,0%	106.613	1,7%	1.457.295	6,4%	11.442.385	6,2%
Porto	5.237	6,6%	46.257	11,6%	563.814	10,6%	4.692.984	17,4%
Faro	4.741	2,0%	33.580	4,2%	724.446	3,3%	4.689.860	6,7%
P.Delgada	1.089	-4,0%	9.359	-2,1%	93.789	-3,4%	760.850	1,0%
S. Maria	261	17,6%	2.502	2,8%	8.031	35,2%	76.715	15,7%
Horta	428	6,5%	3.446	-1,4%	19.633	-0,2%	160.460	2,4%
Flores	122	-6,2%	1.056	-4,7%	4.694	-4,5%	38.375	9,4%
Funchal	2.003	4,8%	16.806	-1,7%	225.448	3,9%	1.849.385	6,4%
Porto Santo	276	9,1%	2.219	-4,4%	14.712	21,2%	94.821	8,2%
Total	26.807		221.838		3.111.862		23.805.835	

Fonte: ANA Aeroportos

CRUZEIROS

MENOS CRUZEIROS

Lisboa recebeu 44 navios de cruzeiro em Setembro, ou seja menos 22,8 por cento do que no mesmo mês de 2010. Contudo, no que diz respeito ao acumulado do ano verificou-se uma subida de 3,7 por cento (de 215 para 223 navios).

O número total de passageiros desceu 23,4 por cento em Setembro face ao mesmo mês de 2010, enquanto o do acumulado do ano subiu 6,0 por cento. Foram registados, igualmente, menos passageiros em *turnaround* e em trânsito, quer a nível mensal quer no acumulado do ano.

Tráfego em Setembro

	Setembro			Acumulado Anual		
	2010	2011	Var %	2010	2011	Var %
Nº de navios	57	44	-22,8%	215	223	3,7%
Nº Passageiros Totais	85.017	65.099	-23,4%	313.020	331.704	6,0%
Em Turnaround	7.436	3.982	-46,4%	33.874	28.056	-17,2%
Em trânsito	77.581	61.117	-21,2%	303.648	279.146	-8,1%

Fonte: Administração do Porto de Lisboa

INFOGOLFE

MAIS VOLTAS DE GOLFE

O número de voltas de golfe realizadas em Setembro nos diversos campos considerados nesta amostra relativa à Área Promocional de Lisboa subiu para 19.330, ou seja mais 4.790 voltas do que as registadas em Agosto último. Deste total, 9.919 voltas foram realizadas por portugueses, seguindo-se os britânicos com 3.898 e em terceiro lugar os

escandinavos, com 1.779 voltas de golfe. No que diz respeito ao acumulado do ano – Janeiro a Setembro – por nacionalidades, os portugueses continuam a dominar, com 45,1 por cento de voltas de golfe efectuadas. Em segundo lugar surgem os escandinavos (19,1 por cento de voltas de golfe), seguidos pelos britânicos (14,8 por cento).

Voltas realizadas por campo/dia

Setembro

	Variação (11/10)				
	2011	2010	%	Abs	P/N
Total	55,4	54,1	2,4%	1,3	▲
Sócio	22,7	21,0	8,2%	1,7	▲
Não Sócio	32,7	33,1	-1,4%	-0,5	▼

Janeiro a Setembro

	Variação (11/10)				
	2011	2010	%	Abs	P/N
Total	53,3	50,6	5,3%	2,7	▲
Sócio	22,2	20,1	10,4%	2,1	▲
Não Sócio	31,0	30,5	1,8%	0,6	▲

Resultados em Setembro por volta

	GreenFee		Variação (11/10)			Receita total		Variação (11/10)		
	2011	2010	%	Abs	P/N	2011	2010	%	Abs	P/N
Realizada	16,05	15,07	6,5%	1,0	▲	25,30	26,45	-4,3%	-1,1	▼
Não Sócio	27,21	24,75	10,0%	2,5	▲	44,13	44,49	-0,8%	-0,4	▼

Resultados de Janeiro a Setembro por volta

	GreenFee		Variação (11/10)			Receita total		Variação (11/10)		
	2011	2010	%	Abs	P/N	2011	2010	%	Abs	P/N
Realizada	15,51	14,76	5,1%	0,7	▲	30,36	33,71	-9,9%	-3,4	▼
Não Sócio	26,58	24,41	8,9%	2,2	▲	53,53	56,50	-5,3%	-3,0	▼

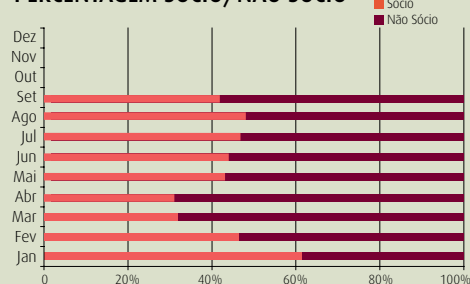
Setembro de 2011	9 buracos	18 buracos	Total
Campos	4	18	22
Amostra Fixa	2	15	17
	50,0%	83,3%	77,3%

Campos de Golfe disponíveis na Área Promocional de Lisboa (9 e 18 buracos).

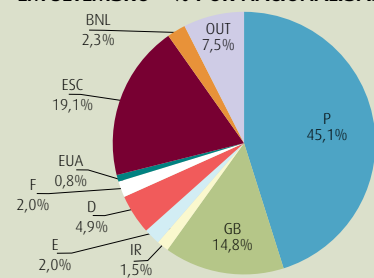
Os números utilizados neste estudo são os seguintes:

- capacidade máxima de saídas indicadas pelos campos para o mês;
- número de saídas e nacionalidades fornecido pelos campos;
- receitas de fee sem IVA;
- receitas totais sem IVA.

PERCENTAGEM SÓCIO/NÃO SÓCIO

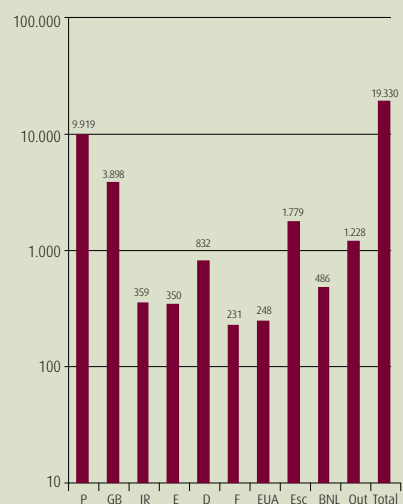


NÚMERO DE VOLTAS ACUMULADO EM SETEMBRO - % POR NACIONALIDADES

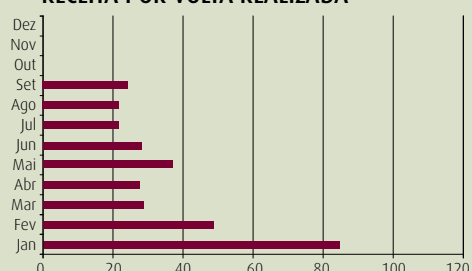


P-Portugal; GB-Grã-Bretanha; IR-Irlanda; E-Espanha; D-Alemanha; F-França; EUA-Estados Unidos; Esc-Escandinávia; BNL-Bélgica/Holanda; Out-Outras Nações.

NÚMERO DE VOLTAS EM SETEMBRO POR NACIONALIDADE



RECEITA POR VOLTA REALIZADA



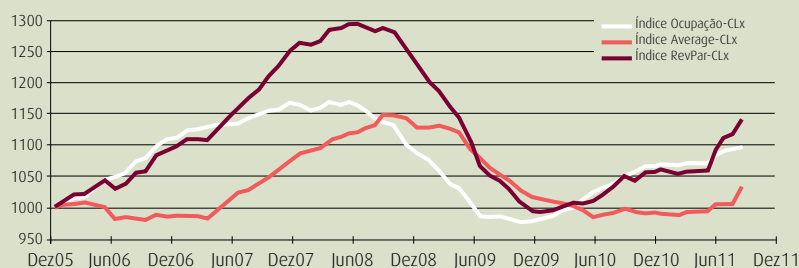
ÍNDICES POR REGIÃO

ACIMA DO PREVISTO

Uma vez mais, os índices referentes à Ocupação, Average e RevPar ultrapassaram os valores determinados para a Cidade, Área Metropolitana e Região de Lisboa. Os valores apurados para a Cidade de

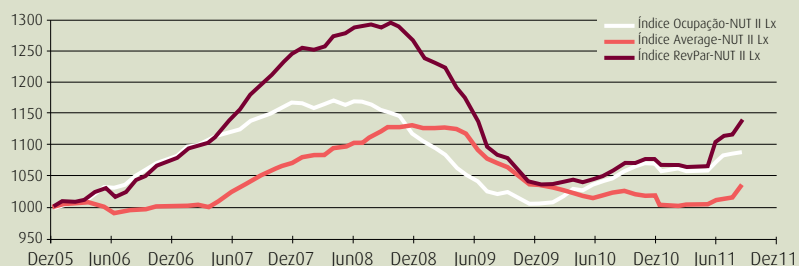
Lisboa foram 1094 (Ocupação), 1032 (Average) e 1129 (RevPar), enquanto para a Área Metropolitana atingiram, respectivamente, 1092, 1045 e 1141, e para a Região 1076, 1059 e 1139.

CIDADE DE LISBOA



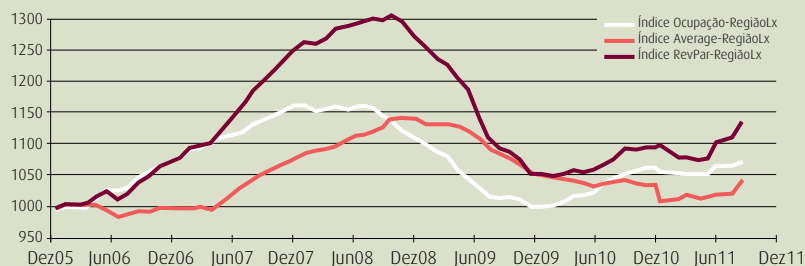
Índice Ocupação-CLx - (1000, Média de 2005) - Valor em Setembro de 2011: 1094
 Índice Average-CLx - (1000, Média de 2005) - Valor em Setembro de 2011: 1032
 Índice RevPar-CLx - (1000, Média de 2005) - Valor em Setembro de 2011: 1129

ÁREA METROPOLITANA DE LISBOA (NUT II)



Índice Ocupação-NUT II Lx - (1000, Média de 2005) - Valor em Setembro de 2011: 1092
 Índice Average-NUT II Lx - (1000, Média de 2005) - Valor em Setembro de 2011: 1045
 Índice RevPar-NUT II Lx - (1000, Média de 2005) - Valor em Setembro de 2011: 1141

REGIÃO DE LISBOA



Índice Ocupação-RegiãoLx - (1000, Média de 2005) - Valor em Setembro de 2011: 1076
 Índice Average-RegiãoLx - (1000, Média de 2005) - Valor em Setembro de 2011: 1059
 Índice RevPar-RegiãoLx - (1000, Média de 2005) - Valor em Setembro de 2011: 1139