

# OBSERVATÓRIO DO TURISMO DE LISBOA

Dados de Março de 2009



## MARÇO GLOBALMENTE NEGATIVO

Durante o mês de Março, os resultados da hotelaria foram globalmente penalizadores tanto na Cidade, como na Região e na Área Promocional de Lisboa, confirmando a tendência negativa, mesmo descontando o “efeito Páscoa” que, este ano, foi em Abril.

Os valores de ocupação e os indicadores financeiros apresentam quebras acentuadas e visíveis face ao mesmo mês do ano de 2008, com valores negativos que já ultrapassam – na maior parte dos casos – os dois dígitos. Em todos os casos, a curva descendente já afectou os resultados acumulados do ano, que se apresentam abaixo do verificado em igual período de 2008.

O indicador *Average* (preço médio por quarto vendido) aparenta ser o menos negativo, com valores homólogos negativos que não vão para além dos sete pontos percentuais.

No que respeita aos cruzeiros, o ano de 2009 revela um valor acumulado negativo no número de navios e de passageiros em *turnaround*, com valores residualmente positivos para o número de passageiros totais e em trânsito.

O mês de Março revelou-se um mês regular para o golfe, com menos voltas registadas, por dia e valores de *green fee* abaixo do mês homólogo do ano anterior mas com subidas significativas no que respeita a receitas totais, por volta.

Fruto do bom desempenho de anos anteriores, os índices e objectivos foram, uma vez mais, superados, tanto na Cidade de Lisboa, como na Região e Área Promocional.

## ANÁLISES DESTA EDIÇÃO

EVOLUÇÃO DOS MERCADOS

DADOS DA HOTELARIA

CIDADE DE LISBOA

REGIÃO DE LISBOA (NUT II)

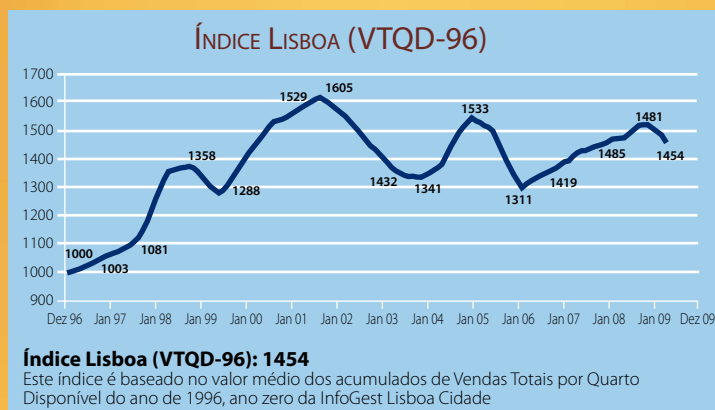
ÁREA PROMOCIONAL

DE LISBOA

AEROPORTO E CRUZEIROS

INFOGOLFE

ÍNDICES POR REGIÃO  
E OBJECTIVOS



Os dados contidos nesta edição do Observatório do Turismo de Lisboa, podem ser consultados na sua versão integral, em: [www.visitlisboa.com](http://www.visitlisboa.com)

## Estabelecimentos hoteleiros portugueses MAIORIA TEM SITE NA INTERNET

A maioria dos estabelecimentos hoteleiros (75 por cento) de Portugal está presente na Internet, 80 por cento usa computador e 78 por cento tem acesso à Internet - conclui-se do primeiro inquérito à utilização de tecnologias da informação e da comunicação nos estabelecimentos hoteleiros de Portugal, ao longo de 2008, realizado pelo Instituto Nacional de Estatística (INE)

O recurso a estas tecnologias varia na razão directa da dimensão dos estabelecimentos hoteleiros (medida pelo emprego) e é nos grandes - com 250 e mais pessoas ao serviço - que se verificam as maiores percentagens de acesso, utilização e presença na Internet. Dos 75,4 por cento de estabelecimentos hoteleiros presentes na internet, 76,1 por cento tem site próprio, 37,4 por cento integra o do grupo hoteleiro a que pertence e 60,7 por cento disponibiliza informação sobre a unidade no site de um portal/directório turístico.

No que diz respeito à possibilidade de efectuar reservas online, 64,5 por cento dos estabelecimentos hoteleiros em Portugal aceita-as, sendo a prática mais frequente nas Pousadas (97,5 por cento), seguida pelos Hotéis - Apartamentos (88,5 por cento) e, por último, os Hotéis (88,0 por cento), lê-se no estudo.

Em 2007, lê-se no documento, nos estabelecimentos hoteleiros que aceitaram reservas via Internet, 18,7 por cento das dormidas resultaram de marcações realizadas online.

A obtenção de um maior número, assim como de novos clientes, foram as vantagens mais referidas pelos responsáveis dos estabelecimentos hoteleiros (94,1 por cento) relativamente à aceitação de reservas através da Internet.

Por último, a melhoria da competitividade e a simplificação das tarefas foram apontadas por 76,4 e 73,8 por cento, respectivamente.

## Evolução dos Mercados - Dormidas Acumulado Janeiro a Fevereiro de 2009 Área Metropolitana de Lisboa (NOVA NUTS II)

	Valor	Variação %	
Espanha	100.351	-9,8%	▼
Alemanha	43.468	-30,2%	▼
Reino Unido e Irlanda	39.811	-43,9%	▼
Itália	42.948	-18,8%	▼
França	48.627	-8,9%	▼
Bélgica e Holanda	27.354	-14,0%	▼
Escandinávia	29.510	-17,7%	▼
Rússia	5.874	-7,9%	▼
Polónia, Hungria e Rep. Checa	8.318	-19,9%	▼
EUA	25.102	-27,9%	▼
Brasil	48.343	-16,5%	▼
Japão	9.818	-20,3%	▼

## Evolução dos Principais Indicadores da Hotelaria Acumulado Janeiro a Fevereiro de 2009 Área Metropolitana de Lisboa (NOVA NUTS II)

	Valor	Variação %	
<b>Totais</b>			
Hóspedes	419.144	-19,3%	▼
Dormidas	826.705	-16,1%	▼
Proveitos (€)	53.908.629	-20,0%	▼
<b>Mercados Externos</b>			
Hóspedes	107.240	-19,3%	▲
Dormidas	515.155	-20,4%	▼
<b>Mercado Interno</b>			
Hóspedes	98.718	-4,8%	▼
Dormidas	311.550	-7,7%	▼

## Evolução dos Mercados - Dormidas Outras Cidades Europeias

	Valor	Variação %	Período
Berlim	2.066.624	-10,0%	▼ Jan-Fev
Budapeste	519.078	-20,5%	▼ Jan-Fev
Hamburgo	976.198	1,2%	▲ Jan-Fev
Helsinki	380.328	-11,4%	▼ Jan-Fev
Munich	1.227.857	0,0%	▼ Jan-Fev
San Sebastian	123.034	-15,7%	▼ Jan-Mar
Estocolmo	728.377	-2,5%	▼ Jan-Fev
Tallinn	216.470	-10,5%	▼ Jan-Fev
Valencia	394.421	-14,6%	▼ Jan-Fev
Vienna	593.794	-1,9%	▼ Jan
Zagreb	201.509	-6,8%	▼ Jan-Mar



## Resultados negativos

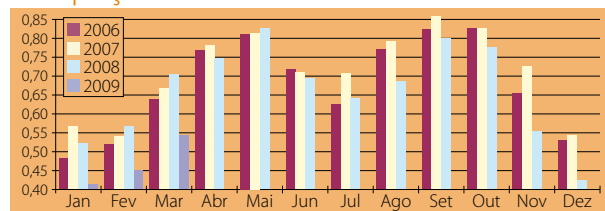
O mês de Março consolidou a tendência negativa que já se começou a sentir nos resultados da hotelaria da cidade de Lisboa em meses anteriores. Todos os indicadores estão abaixo do período homólogo do ano anterior, com maior incidência nos valores da ocupação do que nos valores financeiros.

Ocupação Quarto em Março					
	2009	2008	Variação 09/08		
			%	PP	P/N
★★★	67,64%	83,2%	-18,7%	-15,52	▼
★★★★	57,00%	72,0%	-20,8%	-14,96	▼
★★★★★	36,57%	52,9%	-30,8%	-16,29	▼
Síntese	54,17%	70,3%	-23,0%	-16,17	▼
Acumulado de Janeiro a Março					
★★★	53,59%	67,3%	-20,3%	-13,67	▼
★★★★	51,22%	61,7%	-17,0%	-10,47	▼
★★★★★	31,77%	46,8%	-32,1%	-15,04	▼
Síntese	47,07%	59,7%	-21,1%	-12,59	▼

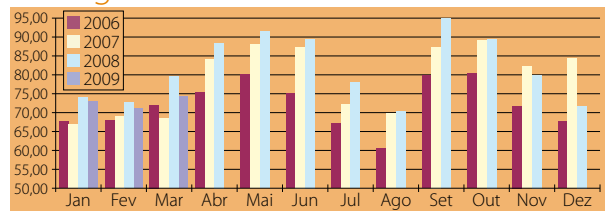
Preço médio por Quarto Vendido - (Average) em Março					
	2009	2008	Variação 09/08		
			%	€	P/N
★★★	46,73	52,14	-10,4%	-5,41	▼
★★★★	66,66	73,13	-8,9%	-6,47	▼
★★★★★	142,95	143,63	-0,5%	-0,69	▼
Síntese	74,18	79,12	-6,2%	-4,95	▼
Acumulado de Janeiro a Março					
★★★	47,10	50,01	-5,8%	-2,91	▼
★★★★	66,42	69,34	-4,2%	-2,93	▼
★★★★★	134,21	134,22	0,0%	-0,01	▼
Síntese	72,84	75,62	-3,7%	-2,78	▼

Preço médio por Quarto Disponível - (RevPar) em Março					
	2009	2008	Variação 09/08		
			%	€	P/N
★★★	31,61	43,35	-27,1%	-11,75	▼
★★★★	38,00	52,63	-27,8%	-14,63	▼
★★★★★	52,28	75,93	-31,1%	-23,65	▼
Síntese	40,18	55,65	-27,8%	-15,47	▼
Acumulado de Janeiro a Março					
★★★	25,24	33,63	-25,0%	-8,39	▼
★★★★	34,02	42,78	-20,5%	-8,76	▼
★★★★★	42,64	62,83	-32,1%	-20,19	▼
Síntese	34,29	45,12	-24,0%	-10,83	▼

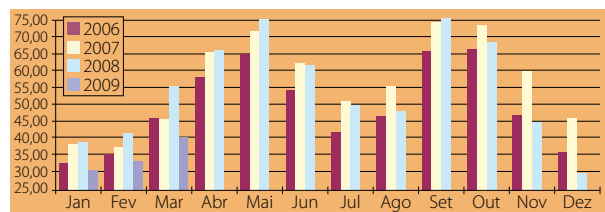
## Ocupação



## Average



## RevPar



Esta amostra tem como base a totalidade do Universo de hotéis da Cidade de Lisboa, é fixa e composta por unidades Full Service e Residenciais independentemente da sua data de abertura.  
Os números utilizados neste estudo são os seguintes:  
- a dimensão das unidades  
- a totalidade dos quartos e camas ocupados indicados pelas unidades;  
- as receitas de quartos, a preços correntes, sem IVA e sem Pequeno Almoço;  
- as receitas totais da operação, a preços correntes, sem IVA; sem receitas extraordinárias ou de operações financeiras.

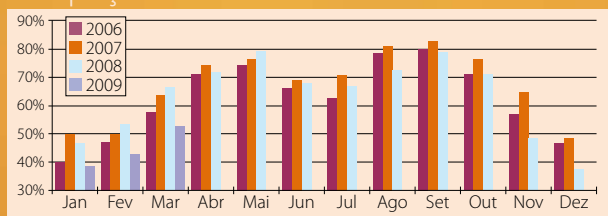
	Março de 2009			
	★★★★★	★★★★	★★★	Total
Hotéis da Amostra	10	35	21	66
Quartos Amostra	2 536	6 023	2 045	10 604
Representatividade (em quartos)	77,7%	83,9%	70,6%	80,2%



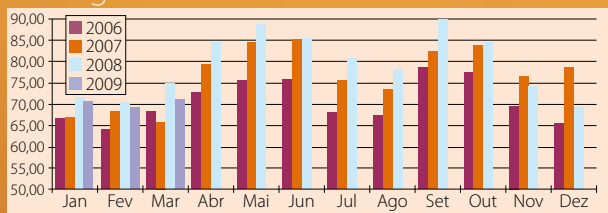
## REGIÃO DE LISBOA (NUT II)

A Região de Lisboa inclui os concelhos da Área Metropolitana de Lisboa (Amostra composta com base nas unidades da NUT II - Lisboa)

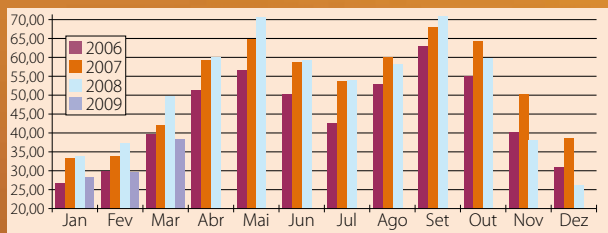
### Ocupação



### Average



### RevPar



Esta amostra tem como base a totalidade do Universo de hotéis da Nut II - Lisboa, é fixa e composta por unidades Full Service e Residenciais independentemente da sua data de abertura.

Os números utilizados neste estudo são os seguintes:

- a dimensão das unidades
- a totalidade dos quartos e camas ocupados indicados pelas unidades;
- as receitas de quartos, a preços correntes, sem IVA e sem Pequeno Almoço;
- as receitas totais da operação, a preços correntes, sem IVA, sem receitas extraordinárias ou de operações financeiras.

REGIÃO DE LISBOA

Março de 2009				
	★★★★★	★★★★	★★★	Total
Hotéis da Amostra	17	54	38	109
Quartos Amostra Fixa	3 305	8 609	3 477	15 391
Representatividade (em quartos)	86,3%	83,7%	81,2%	83,7%

## Valores abaixo do ano anterior

Em Março, os hotéis da Região de Lisboa registaram quebras visíveis face ao mês homólogo de 2008.

As descidas verificadas sentiram-se mais ao nível da ocupação e de RevPar, com o indicador Average a revelar descidas menos acentuadas.

Ocupação Quarto em Março					
	2009	2008	Variação (09/08)		
			%	PP	P/N
★★★	63,33%	75,52%	-16,1%	-12,19	▼
★★★★	53,29%	66,99%	-20,4%	-13,69	▼
★★★★★	38,08%	50,58%	-24,7%	-12,50	▼
Síntese	52,30%	65,92%	-20,7%	-13,62	▼
Acumulado de Janeiro a Março					
★★★	49,67%	60,58%	-18,0%	-10,91	▼
★★★★	46,98%	55,58%	-15,5%	-8,60	▼
★★★★★	32,81%	47,14%	-30,4%	-14,33	▼
Síntese	44,55%	55,22%	-19,3%	-10,67	▼

Preço médio por Quarto Vendido - (Average) em Março					
	2009	2008	Variação 09/08		
			%	€	P/N
★★★	45,81	50,15	-8,7%	-4,34	▼
★★★★	64,50	67,97	-5,1%	-3,47	▼
★★★★★	141,54	146,78	-3,6%	-5,24	▼
Síntese	71,43	74,75	-4,4%	-3,31	▼
Acumulado de Janeiro a Março					
★★★	46,05	48,37	-4,8%	-2,32	▼
★★★★	64,47	65,22	-1,2%	-0,75	▼
★★★★★	134,02	136,68	-1,9%	-2,66	▼
Síntese	70,71	72,37	-2,3%	-1,67	▼

Preço médio por Quarto Disponível - (RevPar) em Março					
	2009	2008	Variação 09/08		
			%	€	P/N
★★★	29,01	37,87	-23,4%	-8,86	▼
★★★★	34,38	45,53	-24,5%	-11,15	▼
★★★★★	53,90	74,24	-27,4%	-20,34	▼
Síntese	37,36	49,27	-24,2%	-11,91	▼
Acumulado de Janeiro a Março					
★★★	22,87	29,30	-21,9%	-6,43	▼
★★★★	30,29	36,25	-16,4%	-5,96	▼
★★★★★	43,98	64,44	-31,7%	-20,46	▼
Síntese	31,50	39,96	-21,2%	-8,46	▼



## Quebras em todos os indicadores

A Área Promocional de Lisboa não foi excepção no cenário globalmente negativo para a hotelaria.

Acompanhando a tendência verificada na Cidade de Lisboa e na Região, a Área Promocional revelou quebras acentuadas na ocupação e *RevPar*, com os valores de *Average* a apresentarem-se menos penalizadores para a actividade.

Ocupação Quarto em Março					
	2009	2008	Variação 09/08		
			%	PP	P/N
★★★	51,28%	65,43%	-21,6%	-14,15	▼
★★★★	52,42%	66,18%	-20,8%	-13,76	▼
★★★★★	37,64%	49,84%	-24,5%	-12,20	▼
Síntese	49,14%	62,91%	-21,9%	-13,77	▼
Acumulado de Janeiro a Março					
★★★	41,48%	52,48%	-21,0%	-11,00	▼
★★★★	46,37%	54,86%	-15,5%	-8,49	▼
★★★★★	32,43%	46,48%	-30,2%	-14,05	▼
Síntese	42,12%	52,61%	-19,9%	-10,49	▼

Preço médio por Quarto Vendido - (Average) em Março					
	2009	2008	Variação 09/08		
			%	€	P/N
★★★	44,64	48,06	-7,1%	-3,42	▼
★★★★	64,26	67,45	-4,7%	-3,19	▼
★★★★★	141,49	147,39	-4,0%	-5,90	▼
Síntese	70,19	72,88	-3,7%	-2,69	▼
Acumulado de Janeiro a Março					
★★★	45,17	46,80	-3,5%	-1,63	▼
★★★★	64,16	64,87	-1,1%	-0,70	▼
★★★★★	133,56	137,02	-2,5%	-3,46	▼
Síntese	69,37	70,78	-2,0%	-1,40	▼

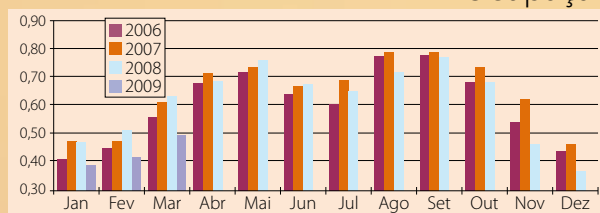
Preço médio por Quarto Disponível - (RevPar) em Março					
	2009	2008	Variação 09/08		
			%	€	P/N
★★★	22,89	31,44	-27,2%	-8,55	▼
★★★★	33,69	44,64	-24,5%	-10,95	▼
★★★★★	53,26	73,46	-27,5%	-20,20	▼
Síntese	34,49	45,85	-24,8%	-11,36	▼
Acumulado de Janeiro a Março					
★★★	18,74	24,56	-23,7%	-5,82	▼
★★★★	29,76	35,59	-16,4%	-5,83	▼
★★★★★	43,31	63,69	-32,0%	-20,38	▼
Síntese	29,22	37,24	-21,5%	-8,01	▼

## ÁREA PROMOCIONAL DE LISBOA

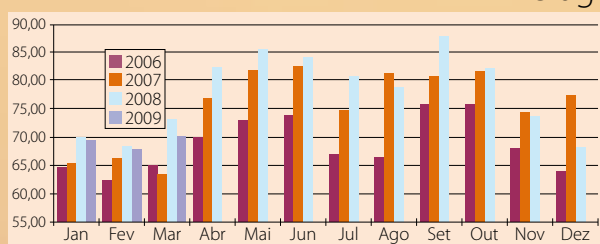


(Amostra composta com base nas unidades do território da Área Metropolitana de Lisboa e dos territórios das ex-Regiões de Turismo do Oeste, Ribatejo, Templários e Leiria/Fátima)

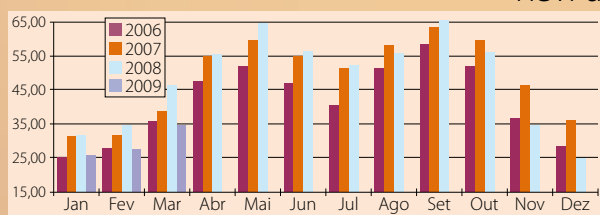
### Ocupação



### Average



### RevPar



Esta amostra tem como base a totalidade do Universo de hotéis da Área Promocional, é fixa e composta por unidades Full Service e Residenciais independentemente da sua data de abertura.

Os números utilizados neste estudo são os seguintes:

- a dimensão das unidades
- a totalidade dos quartos e camas ocupados indicados pelas unidades;
- as receitas de quartos, a preços correntes, sem IVA e sem Pequeno Almoço;
- as receitas totais da operação, a preços correntes, sem IVA; sem receitas extraordinárias ou de operações financeiras.

#### ÁREA PROMOCIONAL DE LISBOA

	Março de 2009			
	★★★★★	★★★★	★★★	Total
Hotéis da Amostra	18	58	56	132
Quartos Amostra Fixa	3 482	8 916	5 016	17 414
Representatividade (em quartos)	82,1%	83,7%	68,4%	77,5%

## AEROPORTO DE LISBOA DESCE O MOVIMENTO NOS AEROPORTOS NACIONAIS

Durante o mês de Fevereiro registaram-se menos voos e menos passageiros no Aeroporto de Lisboa, num movimento de quebra que se estendeu à maioria dos aeroportos nacionais. Apenas no Porto Santo se registou uma subida marginal de 0,2 por cento no número de voos, apesar do número de passageiros ter sido menor que em igual período do ano anterior. O número de voos registado, até Fevereiro, no Aeroporto de Lisboa desceu 7,7 por cento face ao ano passado e, no que toca ao número de passageiros, registaram-se menos 6 por cento.

*Nota:* à hora do fecho desta edição, não estavam ainda disponíveis os dados da ANA referentes ao mês de Março, pelo que optámos por repetir os dados do mês anterior.

### TRÁFEGO COMERCIAL EM FEVEREIRO

	NÚMERO DE VOOS				NÚMERO DE PASSAGEIROS			
	Fevereiro		Acumulado 2009		Fevereiro		Acumulado 2009	
	2009	Var % 09/08	2009	Var % 09/08	2009	Var % 09/08	2009	Var % 09/08
Lisboa	9.473	-9,6%	20.012	-7,7%	800.102	-8,2%	1.674.441	-6,0%
Porto	3.823	-6,9%	8.082	-4,8%	267.473	-5,3%	569.726	-2,9%
Faro	1.468	-15,3%	2.970	-9,7%	170.429	-20,0%	328.128	-13,3%
P.Delgada	662	-3,1%	1.417	-0,7%	43.825	-5,7%	94.410	-3,7%
S. Maria	260	-21,2%	525	-26,8%	7.902	-33,2%	15.636	-29,8%
Horta	284	-5,0%	586	-5,0%	8.200	-12,8%	17.842	-10,8%
Flores	72	-2,9%	140	-4,1%	1.753	-8,6%	3.727	-7,9%
Funchal	1.545	-8,8%	3.285	-5,8%	151.994	-10,5%	313.145	-9,1%
Porto Santo	188	-1,1%	411	0,2%	4.709	-29,2%	13.129	-17,3%
Total	17.775		37.427		1.456.387		3.030.184	

Fonte: ANA Aeroportos

## CRUZEIROS MENOS NAVIOS E MENOS PASSAGEIROS

Durante o mês de Março atracaram em Lisboa nove navios de cruzeiros, menos três que em igual período do ano anterior. Estes navios transportaram um total de 11.031 passageiros, dos quais 497 em *turnaround*. Em termos acumulados, o ano de 2009 revela um valor negativo no número de navios e de passageiros em *turnaround*, com valores residualmente positivos para o número de passageiros totais e em trânsito.

### TRÁFEGO EM MARÇO

	Março			Acumulado Anual		
	2008	2009	Var %	2008	2009	Var %
Nº de navios	12	9	-25,0%	18	16	-11,1%
Nº Passageiros Totais	14.241	11.031	-22,5%	18.045	18.195	0,8%
Em Turnaround	1.298	497	-61,7%	1.317	547	-58,5%
Em trânsito	12.943	10.534	-18,6%	16.728	17.648	5,5%

Fonte: Administração do Porto de Lisboa



Volts realizadas por campo/dia em Março

	Variação (09/08)				
	2009	2008	%	Abs	P/N
Total	82,1	94,5	-13,1%	-12,4	▼
Sócio	26,3	25,0	5,3%	1,3	▲
Não Sócio	55,8	69,6	-19,8%	-13,8	▼

Volts realizadas por campo/dia de Janeiro a Março					
	2009	2008	%	Abs	P/N
Total	58,3	62,8	-7,1%	-4,4	▼
Sócio	23,1	21,6	6,9%	1,5	▲
Não Sócio	35,3	41,2	-14,4%	-5,9	▼

Resultados em Março por volta

	GreenFee		Variação (09/08)			Receita total		Variação (09/08)		
	2009	2008	%	Abs	P/N	2009	2008	%	Abs	P/N
Realizada	18,60	20,52	-9,4%	-1,9	▼	32,15	28,75	11,8%	3,4	▲
Não Sócio	26,61	26,52	0,3%	0,1	▲	47,33	37,41	26,5%	9,9	▲

Resultados de Janeiro a Março por volta

	GreenFee		Variação (09/08)			Receita total		Variação (09/08)		
	2009	2008	%	Abs	P/N	2009	2008	%	Abs	P/N
Realizada	17,16	18,03	-4,8%	-0,9	▼	42,79	38,40	11,4%	4,4	▲
Não Sócio	27,30	26,02	4,9%	1,3	▲	69,84	57,58	21,3%	12,3	▲

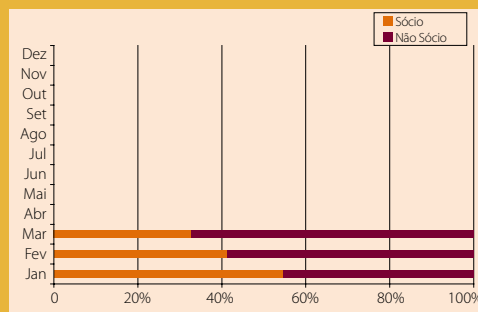
## MENOS VOLTAS COM MAIS RECEITAS TOTAIS, POR VOLTA

Durante o mês de Março realizaram-se, por dia, uma média de 82,1 voltas nos campos incluídos na amostra, o que corresponde a um decréscimo de 13,1 por cento face a igual período do ano transacto. Para esta descida contribuíram mais os não sócios (-19,8 por cento) que os sócios, que revelaram um aumento de 5,3 por cento. O valor de *green fee* desceu 9,4 por cento nas voltas realizadas, tendo tido um valor marginalmente positivo de 0,3 por cento nas voltas de não sócios. No que respeita às receitas totais, por volta, o mês foi globalmente positivo, com variações de 11,8 por cento (voltas realizadas) e 26,5 por cento (não sócios).

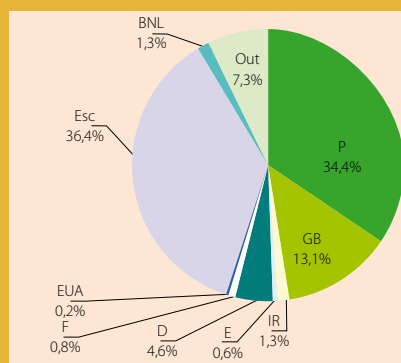
Março de 2009	9 buracos	18 buracos	Total
Campos	4	18	22
Amostra Fixa	2	14	16
	50,0%	77,8%	72,7%

Campos de Golfe disponíveis na Área Promocional de Lisboa de Lisboa (9 e 18 buracos).  
 Os números utilizados neste estudo são os seguintes:  
 - capacidade máxima de saídas indicadas pelos campos para o mês;  
 - número de saídas e nacionalidades fornecidos pelos campos;  
 - receitas de fee, sem IVA;  
 - receitas totais, sem IVA.

PERCENTAGEM SÓCIO/NÃO SÓCIO

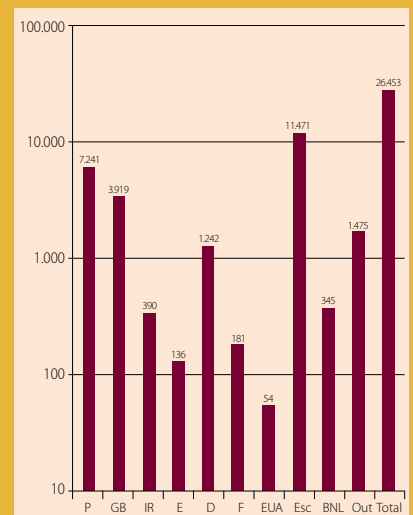


NÚMERO DE VOLTAS ACUMULADO EM MARÇO- % POR NACIONALIDADES

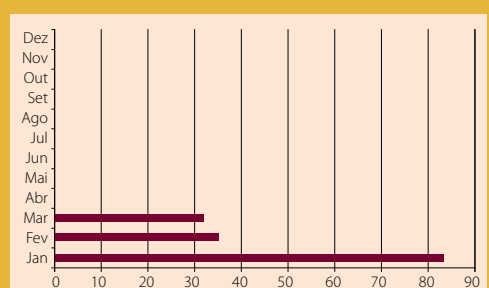


P-Portugal; GB-Grã-Bretanha; IR-Irlanda;  
 E-Espanha; D-Alemanha; F-França;  
 EUA-Estados Unidos; Esc-Escandinávia;  
 BNL-Bélgica/Holanda; Out-Outras Nações.

NÚMERO DE VOLTAS EM MARÇO POR NACIONALIDADE



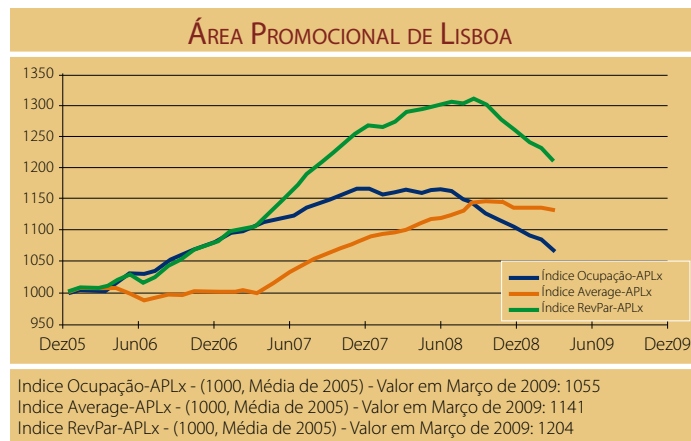
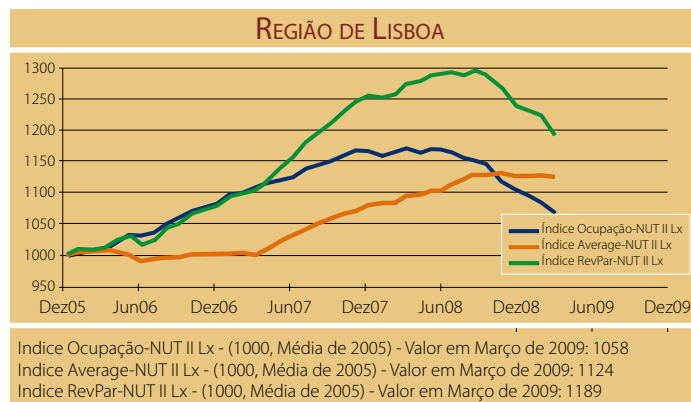
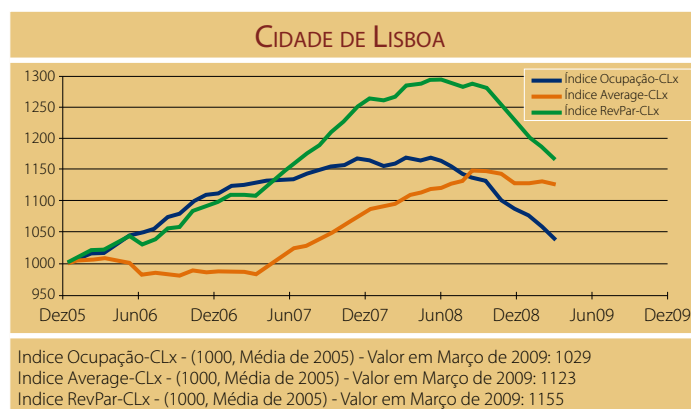
RECEITA POR VOLTA REALIZADA



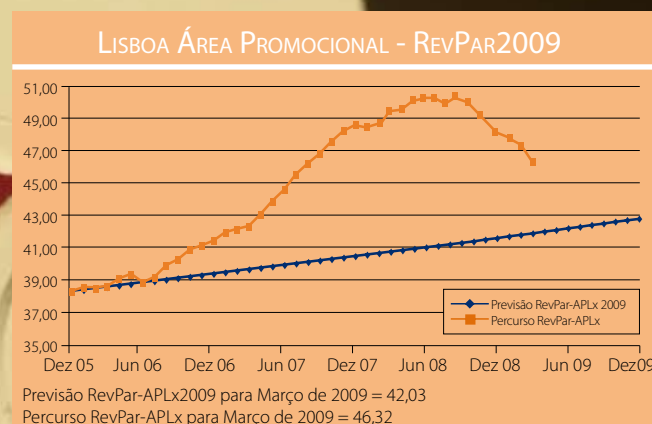
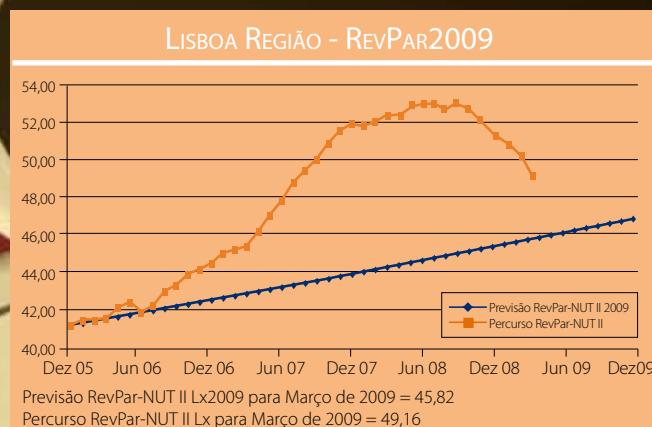
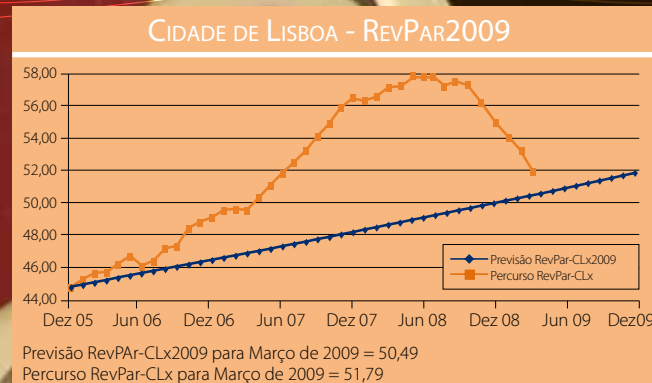
## OCUPAÇÃO COM PIOR RESULTADO

Apesar dos maus resultados verificados na hotelaria, nos últimos meses, os índices da Cidade, Região e Área Promocional estão ainda positivos, apesar de virem a decair, de mês para mês.

A Ocupação na Cidade de Lisboa foi de 1029, na Região de 1058 e na Área Promocional de 1055. Quanto ao *Average*, os valores encontrados foram, respectivamente, de 1123, 1124 e 1141, enquanto o *RevPar* atingiu valores mais elevados, situando-se em 1155, 1189 e 1204.



Todos os índices são a média móvel a 12 meses em função dos resultados mensais do ano de 2005.



## OBJECTIVOS EM CURVA DESCENDENTE

Os objectivos definidos para o mês de Março de 2009 foram superados, tanto na Cidade, como na Região e Área Promocional de Lisboa, apesar da curva descendente já visível nos gráficos. Estes apontavam, respectivamente, para 50,49; 45,82 e 42,03 e os valores alcançados foram, respectivamente, de 51,79, 49,16 e 46,32.