

# OBSERVATÓRIO DO TURISMO DE LISBOA

Dados de Janeiro de 2008



## JANEIRO POSITIVO

O arranque do ano em termos turísticos na Cidade, Região e Área Promocional de Lisboa foi, na generalidade, positivo, tendo o destino sido alvo de elogiosas referências nas páginas de algumas das principais publicações internacionais.

Na sequência da boa performance turística de Lisboa ao longo de 2007, considerado como o seu melhor ano turístico de sempre, Janeiro demonstra, na generalidade dos principais indicadores turísticos considerados na amostragem, uma tendência de consolidação.

Neste contexto é de salientar a evolução quer do preço médio por quarto vendido (Average) quer do preço médio por quarto disponível (RevPar). Em termos de ocupação, verifica-se uma quebra ligeira, sinal de que os hoteleiros estão a privilegiar os aspectos económicos, em termos da exploração das suas unidades.

Os registos do movimento no aeroporto de Lisboa dão-nos alguma confiança tendo em conta a subida quer do número de voos quer de passageiros.

## ANÁLISES DESTA EDIÇÃO

EVOLUÇÃO DOS MERCADOS

DADOS DA HOTELARIA

CIDADE DE LISBOA

REGIÃO DE LISBOA (NUT II)

ÁREA PROMOCIONAL

DE LISBOA

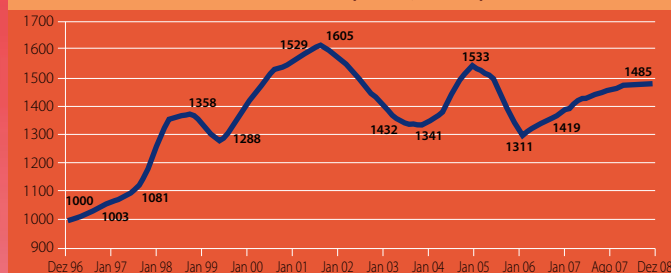
AEROPORTO E CRUZEIROS

INFOGOLFE

ÍNDICES POR REGIÃO

E OBJECTIVOS

### ÍNDICE LISBOA (VTQD-96)



#### Índice Lisboa (VTQD-96): 1485

Este índice é baseado no valor médio dos acumulados de Vendas Totais por Quarto Disponível do ano de 1996, ano zero da InfoGest Lisboa Cidade

Os dados contidos nesta edição do Observatório do Turismo de Lisboa podem ser consultados, na sua versão integral, em: [www.visitlisboa.com](http://www.visitlisboa.com)

## ESTUDO PONTUAL PERSPECTIVAS POSITIVAS

As expectativas para o turismo em Portugal este ano apontam para uma evolução positiva face a 2007, revela o Barómetro Academia Aberta do Turismo agora divulgado.

Para 68,6 por cento dos inquiridos, em termos de resultados globais relativos ao turismo nacional, o ano em curso será melhor do que o anterior, segundo este barómetro, da responsabilidade do Instituto de Planeamento e Desenvolvimento do Turismo (IPDT). Interrogados, neste mesmo contexto, sobre como perspectivam a evolução das receitas turísticas este ano, 57,1 por cento dos inquiridos respondeu “melhor”, o mesmo acontecendo com 62,8 por cento dos que se pronunciaram sobre o número de turistas.

Para 60 por cento dos inquiridos, haverá, também, uma melhoria do número de dormidas na hotelaria, enquanto 41,4 por cento se mostrou confiante no aumento dos gastos médios dos turistas.

Face à pergunta sobre qual será, em 2008, a área promocional com maior potencial de crescimento nas receitas turísticas, Lisboa e Vale do Tejo surge à frente (43,4 por cento), o mesmo acontecendo quanto ao crescimento do número de turistas (35,7 por cento).

Quanto à possibilidade de a nova campanha de promoção externa do país trazer benefícios no tocante ao crescimento do número de turistas para Portugal, 61,4 por cento dos entrevistados respondeu afirmativamente.

Composto por um painel fixo de mais de cem individualidades do turismo nacional, o Barómetro Academia Aberta do Turismo pretende pautar a discussão em torno das grandes temáticas do turismo nacional, dando a conhecer a opinião dos principais agentes do sector.

FONTE: Barómetro Academia Aberta do Turismo



## Evolução dos Mercados - Dormidas Acumulado Janeiro a Dezembro 2007 Área Metropolitana de Lisboa (NUT II)

	Valor	Variação %	
Espanha	1.330.381	-0,6%	▼
Alemanha	534.821	-3,3%	▼
Reino Unido	556.933	16,2%	▲
Itália	487.336	-0,6%	▼
França	489.657	10,8%	▲
EUA	375.771	7,9%	▲
Brasil	350.094	20,8%	▲
Bélgica e Holanda	395.252	4,1%	▲
Escandinávia	349.946	4,7%	▲
Irlanda	96.275	2,3%	▲
Polónia	63.612	14,6%	▲
Rússia	67.018	38,1%	▲
Suíça	119.231	-1,0%	▼

## Evolução dos Principais Indicadores da Hotelaria Acumulado Janeiro a Dezembro 2007 Área Metropolitana de Lisboa (NUTS II)

	Valor	Variação %	
<b>Totais</b>			
Hóspedes	3.817.791	7,2%	▲
Dormidas	8.649.618	6,0%	▲
Proveitos (€)	568.077.924	14,1%	▲
<b>Mercados Externos</b>			
Hóspedes	2.378.400	7,9%	▲
Dormidas	6.142.083	6,2%	▲
<b>Mercado Interno</b>			
Hóspedes	1.439.391	6,0%	▲
Dormidas	2.507.535	5,3%	▲

## Evolução dos Mercados - Dormidas Acumulado Janeiro a Dezembro 2007 Outras Cidades Europeias

	Valor	Variação %	
Viena (região)	10.397.015	3,2%	▲
Hamburgo	7.402.799	3,4%	▲
Budapeste	6.160.708	2,5%	▲
Estocolmo	5.649.795	5,5%	▲
Copenhaga	4.785.503	3,4%	▲
Valência	3.511.962	11,7%	▲
Gotemburgo (região)	3.202.094	3,4%	▲
Helsínquia	2.976.590	8,5%	▲
Bilbau	1.148.891	2,2%	▲

## Acumulado Janeiro a Novembro 2007 Outras Cidades Europeias

	Valor	Variação %	
Berlim	16.045.417	9,1%	▲
Munique	8.776.842	7,5%	▲

## Acumulado Janeiro a Outubro 2007 Outras Cidades Europeias

	Valor	Variação %	
Lisboa Cidade	5.232.495	6,5%	▲
Tallinn	1.800.421	-1,5%	▼

FONTE: ITP/INE (DADOS PROVISÓRIOS)

FONTE: ECM, TOURMIS

## REVPAR A SUBIR LIGEIRAMENTE

O preço médio por quarto disponível (RevPar), assim como o preço médio por quarto vendido (Average) na Cidade de Lisboa apresentam, em Janeiro, uma pequena evolução positiva, comparativamente com o mesmo mês do ano anterior. A síntese mensal do RevPar, considerando as unidades de três, quatro e cinco estrelas, revela uma subida de 1,9 por cento em Janeiro face ao mês homólogo de 2007, correspondente a uma subida de 37,77 euros para 38,47 euros.

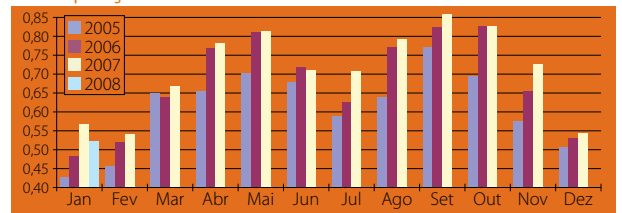
Em termos de síntese de preço médio por quarto vendido, a subida foi de 10,5 por cento, de 66,96 para 74,01 euros. A síntese da ocupação revela uma descida, apenas contrariada pela performance das unidades de cinco estrelas (subiram 6,8 por cento). No conjunto da hotelaria destaca-se o bom desempenho das unidades de 5 estrelas, quer em termos de preços médios, quer em termos de ocupação.

Ocupação Quarto em Janeiro					
	2008	2007	Variação 08/07		
			%	PP	P/N
★★★	53,87%	59,2%	-9,1%	-5,37	▼
★★★★	54,54%	61,5%	-11,3%	-6,96	▼
★★★★★	43,79%	41,0%	6,8%	2,78	▲
Síntese	51,98%	56,4%	-7,9%	-4,43	▼
Acumulado de Janeiro a Janeiro					
★★★	53,87%	59,2%	-9,1%	-5,37	▼
★★★★	54,54%	61,5%	-11,3%	-6,96	▼
★★★★★	43,79%	41,0%	6,8%	2,78	▲
Síntese	51,98%	56,4%	-7,9%	-4,43	▼

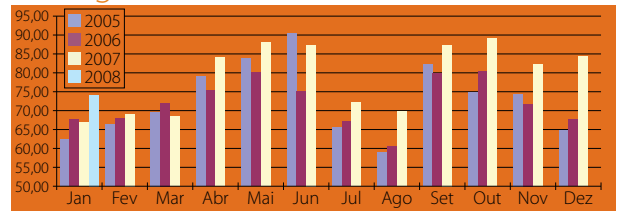
Preço médio por Quarto Vendido - (Average) em Janeiro					
	2008	2007	Variação 08/07		
			%	€	P/N
★★★	50,43	45,36	11,2%	5,07	▲
★★★★	66,13	61,15	8,1%	4,98	▲
★★★★★	128,26	118,10	8,6%	10,16	▲
Síntese	74,01	66,96	10,5%	7,05	▲
Acumulado de Janeiro a Janeiro					
★★★	50,43	45,36	11,2%	5,07	▲
★★★★	66,13	61,15	8,1%	4,98	▲
★★★★★	128,26	118,10	8,6%	10,16	▲
Síntese	74,01	66,96	10,5%	7,05	▲

Preço médio por Quarto Disponível - (RevPar) em Janeiro					
	2008	2007	Variação 08/07		
			%	€	P/N
★★★	27,16	26,87	1,1%	0,30	▲
★★★★	36,07	37,61	-4,1%	-1,54	▼
★★★★★	56,16	48,43	16,0%	7,73	▲
Síntese	38,47	37,77	1,9%	0,70	▲
Acumulado de Janeiro a Janeiro					
★★★	27,16	26,87	1,1%	0,30	▲
★★★★	36,07	37,61	-4,1%	-1,54	▼
★★★★★	56,16	48,43	16,0%	7,73	▲
Síntese	38,47	37,77	1,9%	0,70	▲

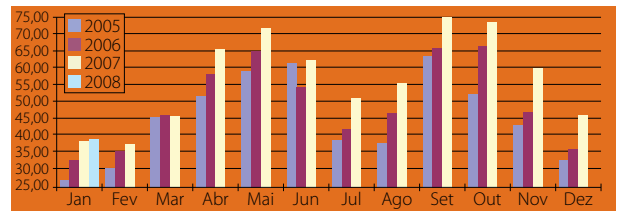
## Ocupação



## Average



## RevPar



Esta amostra tem como base a totalidade do Universo de hotéis da Cidade de Lisboa, é fixa e composta por unidades Full Service e Residenciais independentemente da sua data de abertura. Os números utilizados neste estudo são os seguintes:

- a dimensão das unidades
- a totalidade dos quartos e camas ocupados indicados pelas unidades;
- as receitas de quartos, a preços correntes, sem IVA e sem Pequeno Almoço;
- as receitas totais da operação, a preços correntes, sem IVA; sem receitas extraordinárias ou de operações financeiras.

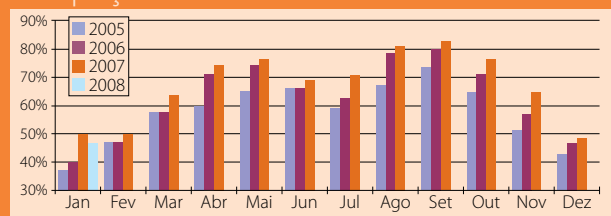
Janeiro de 2008				
	★★★★★	★★★★	★★★	Total
Hotéis da Amostra	9	29	21	59
Quartos Amostra	2.248	5.439	2.364	10.051
Representatividade (em quartos)	78,3%	80,3%	84,3%	81,5%



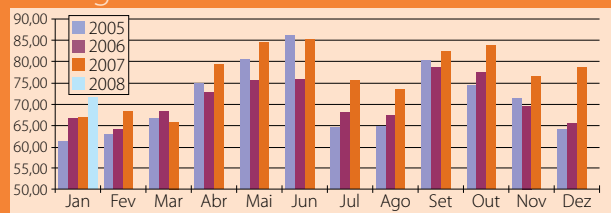
# REGIÃO DE LISBOA (NUT II-ÁREA METROPOLITANA)

A Região de Lisboa inclui os concelhos da Área Metropolitana de Lisboa (Amostra composta com base nas unidades da NUT II - Lisboa)

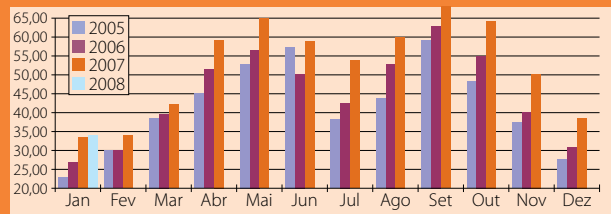
## Ocupação



## Average



## RevPar



Esta amostra tem como base a totalidade do Universo de hotéis da Nut II - Lisboa, é fixa e composta por unidades Full Service e Residenciais independentemente da sua data de abertura. Os números utilizados neste estudo são os seguintes:

- a dimensão das unidades
- a totalidade dos quartos e camas ocupados indicados pelas unidades;
- as receitas de quartos, a preços correntes, sem IVA e sem Pequeno Almoço;
- as receitas totais da operação, a preços correntes, sem IVA; sem receitas extraordinárias ou de operações financeiras.

REGIÃO DE LISBOA

	Janeiro de 2008			
	★★★★★	★★★★	★★★	Total
Hotéis da Amostra	16	49	40	105
Quartos Amostra Fixa	2.921	8.262	3.875	15.058
Representatividade (em quartos)	88,2%	81,6%	90,9%	85,1%

## CONSOLIDAÇÃO NO ÍNDICE AVERAGE E REVPAR

À semelhança do sucedido na Cidade, na Região de Lisboa verificou-se uma subida em termos de preço médio por quarto vendido e do RevPar, a par de uma descida na ocupação. A síntese do preço médio por quarto vendido em Janeiro subiu sete por cento – de 66,69 para 71,35 euros -, enquanto, no mesmo contexto, o RevPar cresceu 1,6 por cento (de 32,88 para 33,40 euros). Em termos de ocupação, a excepção à tendência de descida coube aos hotéis de cinco estrelas (mais 1,5 por cento, de 43,52 para 44,19 por cento).

Ocupação Quarto em Janeiro					
	2008	2007	Variação 08/07		
			%	PP	P/N
★★★	47,46%	49,81%	-4,7%	-2,35	▼
★★★★	47,44%	51,16%	-7,3%	-3,71	▼
★★★★★	44,19%	43,52%	1,5%	0,67	▼
Síntese	46,82%	49,30%	-5,0%	-2,48	▲
Acumulado de Janeiro a Janeiro					
★★★	47,46%	49,81%	-4,7%	-2,35	▼
★★★★	47,44%	51,16%	-7,3%	-3,71	▼
★★★★★	44,19%	43,52%	1,5%	0,67	▼
Síntese	46,82%	49,30%	-5,0%	-2,48	▲

Preço médio por Quarto Vendido - (Average) em Janeiro					
	2008	2007	Variação 08/07		
			%	€	P/N
★★★	48,54	44,77	8,4%	3,77	▲
★★★★	63,10	58,31	8,2%	4,79	▲
★★★★★	128,91	124,58	3,5%	4,33	▲
Síntese	71,35	66,69	7,0%	4,66	▲
Acumulado de Janeiro a Janeiro					
★★★	48,54	44,77	8,4%	3,77	▲
★★★★	63,10	58,31	8,2%	4,79	▲
★★★★★	128,91	124,58	3,5%	4,33	▲
Síntese	71,35	66,69	7,0%	4,66	▲

Preço médio por Quarto Disponível - (RevPar) em Janeiro					
	2008	2007	Variação 08/07		
			%	€	P/N
★★★	23,04	22,30	3,3%	0,74	▲
★★★★	29,93	29,83	0,4%	0,10	▲
★★★★★	56,97	54,22	5,1%	2,75	▲
Síntese	33,40	32,88	1,6%	0,53	▲
Acumulado de Janeiro a Dezembro					
★★★	23,04	22,30	3,3%	0,74	▲
★★★★	29,93	29,83	0,4%	0,10	▲
★★★★★	56,97	54,22	5,1%	2,75	▲
Síntese	33,40	32,88	1,6%	0,53	▲

# ÁREA PROMOCIONAL DE LISBOA



## EM SINTONIA COM CIDADE E REGIÃO

O comportamento evidenciado em Janeiro pelos principais indicadores turísticos na Cidade e na Região, estendeu-se à Área Promocional de Lisboa, onde se verificaram subidas no índice Average e no RevPar e uma quebra na ocupação. No tocante à síntese mensal do RevPar, a subida foi de 1,2 por cento (de 30,60 para 30,95 euros), enquanto o preço médio por quarto vendido subiu 7,7 por cento (de 65,22 para 70,22 euros). A ocupação baixou nas três categorias de estabelecimentos considerados.

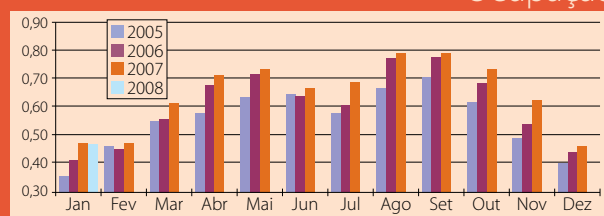
Ocupação Quarto em Dezembro					
	2008	2007	Variação 08/07		
			%	PP	P/N
★★★	40,02%	43,46%	-7,9%	-3,44	▼
★★★★	46,61%	50,18%	-7,1%	-3,58	▼
★★★★★	43,37%	43,52%	-0,3%	-0,15	▼
Síntese	44,08%	46,91%	-6,0%	-2,83	▼
Acumulado de Janeiro a Dezembro					
★★★	40,02%	43,46%	-7,9%	-3,44	▼
★★★★	46,61%	50,18%	-7,1%	-3,58	▼
★★★★★	43,37%	43,52%	-0,3%	-0,15	▼
Síntese	44,08%	46,91%	-6,0%	-2,83	▼

Preço médio por Quarto Vendido - (Average) em Janeiro					
	2008	2007	Variação 08/07		
			%	€	P/N
★★★	47,71	44,80	6,5%	2,91	▲
★★★★	62,93	58,13	8,3%	4,80	▲
★★★★★	129,01	124,58	3,6%	4,43	▲
Síntese	70,22	65,22	7,7%	5,00	▲
Acumulado de Janeiro a Dezembro					
★★★	47,71	44,80	6,5%	2,91	▲
★★★★	62,93	58,13	8,3%	4,80	▲
★★★★★	129,01	124,58	3,6%	4,43	▲
Síntese	70,22	65,22	7,7%	5,00	▲

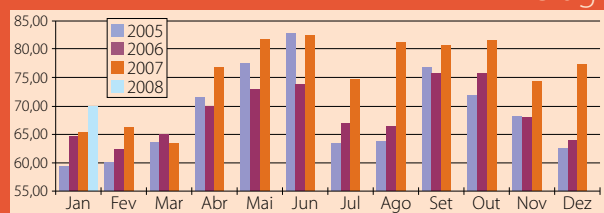
Preço médio por Quarto Disponível - (RevPar) em Janeiro					
	2008	2007	Variação 08/07		
			%	€	P/N
★★★	19,09	19,47	-1,9%	-0,38	▼
★★★★	29,33	29,17	0,5%	0,16	▲
★★★★★	55,96	54,22	3,2%	1,74	▲
Síntese	30,95	30,60	1,2%	0,36	▲
Acumulado de Janeiro a Dezembro					
★★★	19,09	19,47	-1,9%	-0,38	▼
★★★★	29,33	29,17	0,5%	0,16	▲
★★★★★	55,96	54,22	3,2%	1,74	▲
Síntese	30,95	30,60	1,2%	0,36	▲

(Amostra composta com base nas unidades do território da Área Metropolitana de Lisboa e dos territórios das Regiões de Turismo do Oeste, Ribatejo, Templários e Leiria/Fátima)

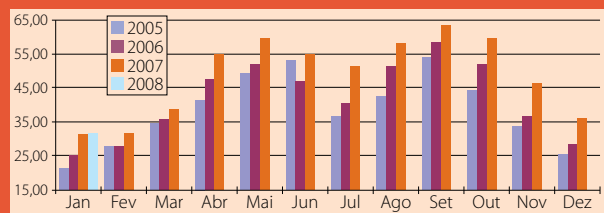
### Ocupação



### Average



### RevPar



Esta amostra tem como base a totalidade do Universo de hotéis da Área Promocional, é fixa e composta por unidades Full Service e Residenciais independentemente da sua data de abertura. Os números utilizados neste estudo são os seguintes:

- a dimensão das unidades
- a totalidade dos quartos e camas ocupados indicados pelas unidades;
- as receitas de quartos, a preços correntes, sem IVA e sem Pequeno Almoço;
- as receitas totais da operação, a preços correntes, sem IVA; sem receitas extraordinárias ou de operações financeiras.

#### ÁREA PROMOCIONAL DE LISBOA

	Janeiro de 2008			
	★★★★★	★★★★	★★★	Total
Hotéis da Amostra	17	52	58	128
Quartos Amostra Fixa	3,098	8,446	5,423	17,091
Representatividade (em quartos)	83,2%	83,0%	74,2%	79,1%



## AEROPORTOS

### AUMENTO DO NÚMERO DE VOOS E PASSAGEIROS

O número de voos registado no Aeroporto Internacional de Lisboa em Janeiro foi de 11.200, o que pressupõe um aumento de 2,6 por cento face ao mesmo mês de 2007.

Com base nestes dados é ainda perceptível que, pela Portela, passaram quase metade dos voos registados nos aeroportos nacionais, os quais totalizaram 20.680.

Quanto ao número de passageiros – 910.244 – o crescimento, quando comparado com o registo obtido em Janeiro do ano transacto, foi de 7,8 por cento.

De salientar que no primeiro mês do ano em curso verificou-se um total aproximado de 1,64 milhões de passageiros nos aeroportos portugueses.

### TRÁFEGO COMERCIAL EM DEZEMBRO

	NÚMERO DE VOOS				NÚMERO DE PASSAGEIROS			
	Janeiro		Acumulado 2008		Janeiro		Acumulado 2008	
	2008	Var % 08/07	2008	Var % 08/07	2008	Var % 08/07	2008	Var % 08/07
Lisboa	11.200	2,6%	11.200	2,6%	910.244	7,8%	910.244	7,8%
Porto	4.383	8,9%	4.383	8,9%	304.195	17,5%	304.195	17,5%
Faro	1.555	-13,0%	1.555	-13,0%	165.486	-7,9%	165.486	-7,9%
P.Delgada	746	0,8%	746	0,8%	51.551	-1,8%	51.551	-1,8%
S. Maria	387	32,1%	387	32,1%	10.440	29,6%	10.440	29,6%
Horta	318	6,7%	318	6,7%	10.592	-1,7%	10.592	-1,7%
Flores	76	0,0%	76	0,0%	2.128	5,7%	2.128	5,7%
Funchal	1.795	-0,2%	1.795	-0,2%	174.808	2,9%	174.808	2,9%
Porto Santo	220	4,3%	220	4,3%	9.229	-13,7%	9.229	-13,7%
Total	20.680		20.680		1.638.673		1.638.673	

Fonte: ANA Aeroportos

# Aeroportos online

**ANA** Aeroportos de Portugal

Lisboa · Faro · Porto · Ponta Delgada · Horta · Santa Maria · Flores

Partidas e Chegadas em tempo real  
Consulta e download de horários  
Lojas e restaurantes  
Informações aos passageiros



[www.ana.pt](http://www.ana.pt)

## CRUZEIROS

### PORTO DE LISBOA RECEBE CINCO NAVIOS

O Porto de Lisboa registou, em Janeiro, a presença de cinco navios, que transportaram, no total, 3.379 passageiros. Do total de passageiros referido, 16 passaram pelo Porto de Lisboa em regime de turnaround, enquanto 3.363 o utilizaram em trânsito.

### TRÁFEGO COMERCIAL EM DEZEMBRO

	Janeiro			Acumulado Anual		
	2007	2008	Var %	2006	2007	Var %
Nº de navios	7	5	-28,6%	7	5	-28,6%
Nº Passageiros Totais	7.210	3.379	-53,1%	7.210	3.379	-53,1%
Em Turnaround	15	16	6,7%	15	16	6,7%
Em trânsito	7.195	3.363	-53,3%	7.195	3.363	-53,3%

Fonte: Administração do Porto de Lisboa

Resultados em Janeiro por volta										
	GreenFee		Variação (08/07)			Receita total		Variação (08/07)		
	2008	2007	%	Abs	P/N	2008	2007	%	Abs	P/N
Realizada	16.25	11.03	47.4%	5.2	▲	48.10	29.18	64.8%	18.9	▲
Não Sócio	29.60	27.98	5.8%	1.6	▲	87.62	74.06	18.3%	13.6	▲

Resultados de Janeiro a Janeiro por volta										
	GreenFee		Variação (08/07)			Receita total		Variação (08/07)		
	2008	2007	%	Abs	P/N	2008	2007	%	Abs	P/N
Realizada	16.25	11.03	47.4%	5.2	▲	48.10	29.18	64.8%	18.9	▲
Não Sócio	29.60	27.98	5.8%	1.6	▲	87.62	74.06	18.3%	13.6	▲

Voltas realizadas por campo/dia em Janeiro					
			Variação (08/07)		
	2008	2007	%	Abs	P/N
Total	36.0	39.8	-9.4%	-3.8	▼
Sócio	16.3	24.1	-32.6%	-7.9	▼
Não Sócio	19.8	15.7	26.2%	4.1	▲

Voltas realizadas por campo/dia de Janeiro a Janeiro					
			Variação (08/07)		
	2008	2007	%	Abs	P/N
Total	36.0	39.8	-9.4%	-3.8	▼
Sócio	16.3	24.1	-32.6%	-7.9	▼
Não Sócio	19.8	15.7	26.2%	4.1	▲

## UM DESPORTO PARA TODO O ANO

O Golfe ganha de mês para mês, cada vez mais adeptos, muitos dos quais há muito descobriram em Lisboa em excelente destino para a sua prática, independentemente da estação do ano. Do total de voltas realizadas em Janeiro, os portugueses, com 5.605, correspondentes a 59,5 por cento do total, encabeçam a lista dos praticantes desta modalidade.

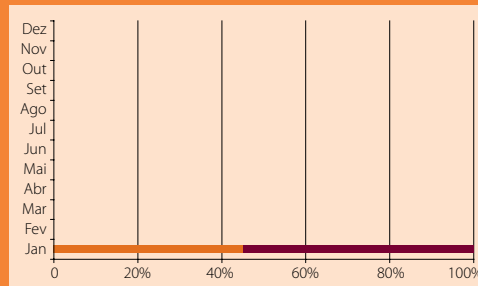
Em segundo e terceiro lugares surgem, respectivamente, os escandinavos com 1418 voltas (15,1 por cento do total identificado), seguidos pelos britânicos com 1054 voltas (11,2).

O clima ameno, propício à prática deste salutar desporto, a par da qualidade da oferta vasta e diferenciada do destino, tornaram já Lisboa numa referência incontornável no mapa do golfe.

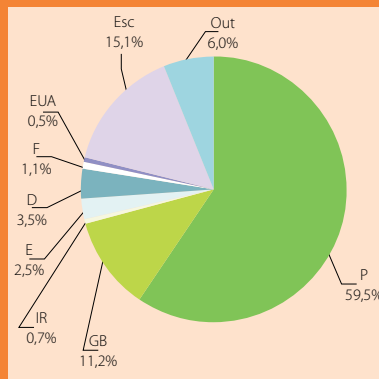
Janeiro de 2008	9 buracos	18 buracos	Total
Campos	4	17	21
Amostra Fixa	2	15	17
	50,0%	88,2%	81,0%

- Campos de Golfe disponíveis na Área Promocional de Lisboa de Lisboa (9 e 18 buracos).  
Os números utilizados neste estudo são os seguintes:
- capacidade máxima de saídas indicadas pelos campos para o mês;
  - número de saídas e nacionalidades fornecidos pelos campos;
  - receitas de fee, sem IVA;
  - receitas totais, sem IVA.

### PERCENTAGEM SÓCIO/NÃO SÓCIO

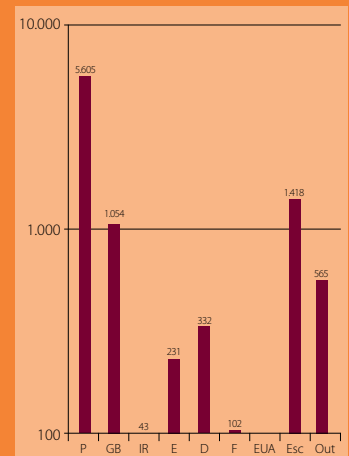


### NÚMERO DE VOLTAS ACUMULADO EM JANEIRO - % POR NACIONALIDADES

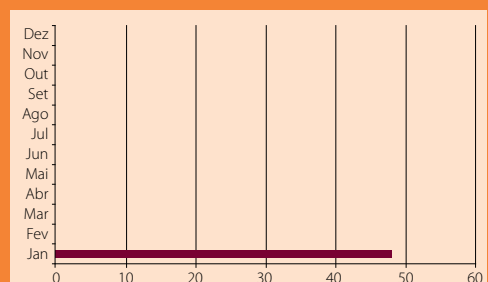


P-Portugal; GB-Grã-Bretanha; IR-Irlanda;  
E-Espanha; D-Alemanha; F-França;  
EUA-Estados Unidos; Esc-Escandinávia;  
Out-Outras Nações.

### NÚMERO DE VOLTAS EM JANEIRO POR NACIONALIDADE

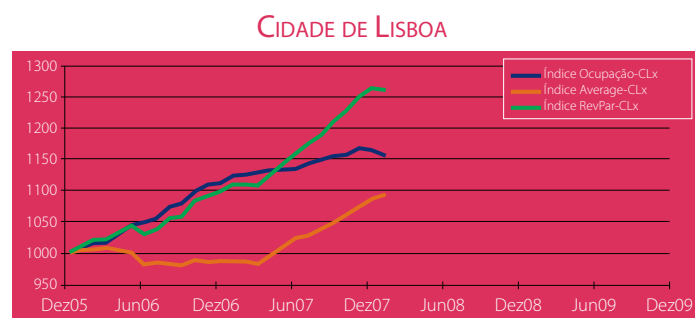


### RECEITA POR VOLTA REALIZADA

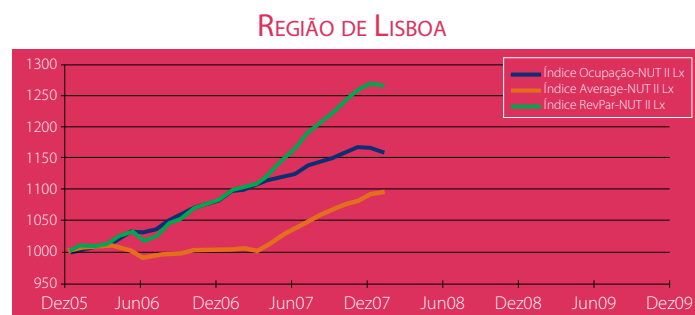


# ÍNDICES POR REGIÃO

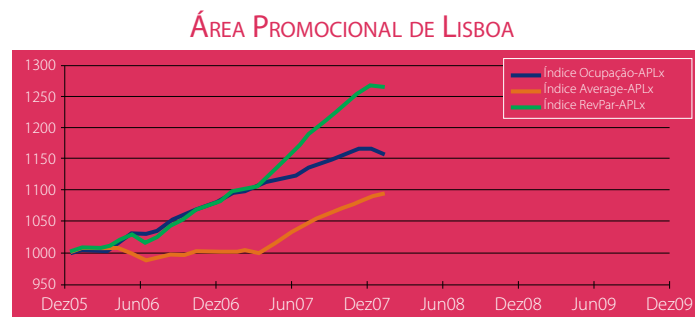
Janeiro evidencia indicadores positivos, embora mais moderados, para a capital portuguesa, para a sua Região e respectiva Área Promocional. No tocante ao índice de ocupação, os valores do mês foram de 1155 para a Cidade, 1162 para a Região e 1156 para a Área Promocional. Por sua vez, o índice Average atingiu, respectivamente, 1090, 1078 e 1092, enquanto o RevPar alcançou 1259, 1252 e 1262.



Índice Ocupação-CLx - (1000, Média de 2005) - Valor em Janeiro de 2008: 1155  
 Índice Average-CLx - (1000, Média de 2005) - Valor em 49 de 2008: 1090  
 Índice RevPar-CLx - (1000, Média de 2005) - Valor em 31 de 2008: 1259



Índice Ocupação-NUT II Lx - (1000, Média de 2005) - Valor em Janeiro de 2008: 1162  
 Índice Average-NUT II Lx - (1000, Média de 2005) - Valor em Janeiro de 2008: 1078  
 Índice RevPar-NUT II Lx - (1000, Média de 2005) - Valor em Janeiro de 2008: 1252

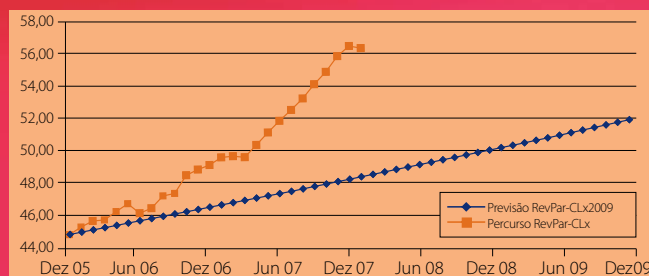


Índice Ocupação-APLx - (1000, Média de 2005) - Valor em Janeiro de 2008: 1156  
 Índice Average-APLx - (1000, Média de 2005) - Valor em Janeiro de 2008: 1092  
 Índice RevPar-APLx - (1000, Média de 2005) - Valor em Janeiro de 2008: 1262

Todos os índices são a média móvel a 12 meses em função dos resultados mensais do ano de 2005.

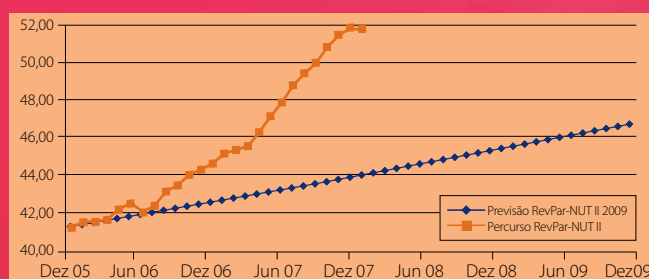
# OBJECTIVOS

## CIDADE DE LISBOA - REVPar2009



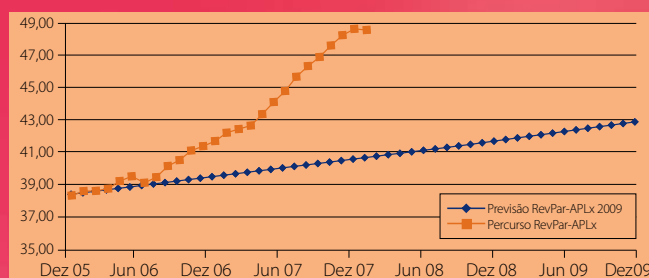
Previsão RevPar-CLx2009 para Janeiro de 2008 = 48,39  
 Percurso RevPar-CLx para Janeiro de 2008 = 56,44

## LISBOA REGIÃO - REVPar2009



Previsão RevPar-NUT II Lx2009 para Janeiro de 2008 = 44,14  
 Percurso RevPar-NUT II Lx para Janeiro de 2008 = 51,76

## LISBOA ÁREA PROMOCIONAL - REVPar2009



Previsão RevPar-APLx2009 para Janeiro de 2008 = 40,71  
 Percurso RevPar-APLx para Janeiro de 2008 = 48,53

## OBJECTIVOS SUPERADOS

Na sequência dos resultados de 2007, os objetivos continuam a ser superados na Cidade, Região e Área Promocional de Lisboa. As previsões apontavam para 48,39 (Cidade de Lisboa), para 44,14 (Região de Lisboa) e para 40,71 na Área Metropolitana, tendo esses valores atingido, respectivamente: 56,44, 51,76 e 48,53.