

OBSERVATÓRIO DO TURISMO DE LISBOA

Dados de Junho de 2008



PRIMEIRO SEMESTRE DO ANO POSITIVO

Lisboa revela-se, mês após mês, como um destino turístico consolidado e de referência, situação que se reflecte, por exemplo, nos diversos artigos que publicações internacionais de primeira linha dedicam regularmente à capital portuguesa.

Os resultados dos principais indicadores da hotelaria da Cidade, Região e Área Promocional de Lisboa confirmam a boa *performance* que se sente no sector, denotando-se, todavia, pequenas descidas na ocupação em algumas categorias de estabelecimentos considerados nesta análise, em parte porque o mês de Junho de 2007 tinha sido fortemente influenciado pela presidência europeia.

Sinónimo do interesse crescente suscitado pelo destino, o Aeroporto Internacional de Lisboa registou, em Junho, maior número de voos e de passageiros do que no mesmo mês do ano passado.

Refira-se, neste contexto, que, desde o início do ano até Junho, passaram já pela Portela 6,4 milhões de passageiros, ou seja, mais 4,9 por cento do que em igual período do ano transacto.

Destaque, ainda, para a subida acentuada de navios e de passageiros registada em Lisboa, um destino, cada vez mais, incontornável na rota das principais companhias de cruzeiros.

ANÁLISES DESTA EDIÇÃO

EVOLUÇÃO DOS MERCADOS

DADOS DA HOTELARIA
CIDADE DE LISBOA

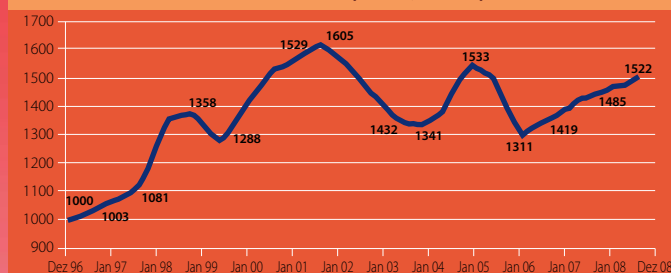
REGIÃO DE LISBOA (NUT II)
ÁREA PROMOCIONAL
DE LISBOA

AEROPORTO E CRUZEIROS

INFOGOLFE

ÍNDICES POR REGIÃO
E OBJECTIVOS

ÍNDICE LISBOA (VTQD-96)



Índice Lisboa (VTQD-96): 1522

Este índice é baseado no valor médio dos acumulados de Vendas Totais por Quarto Disponível do ano de 1996, ano zero da InfoGest Lisboa Cidade

Os dados contidos nesta edição do Observatório do Turismo de Lisboa podem ser consultados, na sua versão integral, em: www.visitlisboa.com

ESTUDO PONTUAL HOTELARIA EUROPEIA COM CRESCIMENTO LENTO

A hotelaria europeia revela um crescimento lento nos primeiros quatro meses deste ano, com base no STR Global HotelBenchmark, da consultora Deloitte. Tendo em conta o período em análise, verifica-se que as receitas por quarto disponível (RevPar) mostram uma subida de apenas 1,1 por cento, para 68 euros.

Porém, a consultora destaca que, apesar do desempenho ser lento, há, no entanto, a assinalar alguns casos de sucesso no continente europeu. Neste contexto, adianta, por exemplo, que as unidades hoteleiras na Rússia denotam um bom desempenho, nomeadamente em Moscovo, cidade onde as receitas atingem os valores mais elevados, 255 dólares, pese a taxa de ocupação no país evidenciar um crescimento reduzido.

O estudo da Deloitte salienta, também, o forte crescimento associado a São Petersburgo, que apresenta uma subida do RevPar de 35,9 por cento, em parte explicada pelo aumento do preço médio dos quartos.

FONTE: Deloitte



Evolução dos Mercados - Dormidas Acumulado Maio 2008 Área Metropolitana de Lisboa (NOVA NUTS II)

	Valor	Variação %	
Espanha	409.616	-2,4%	▼
Alemanha	239.876	6,4%	▲
Reino Unido e Irlanda	249.224	9,7%	▲
Itália	175.068	1,8%	▲
França	202.521	9,3%	▲
Bélgica e Holanda	134.278	1,2%	▲
Escandinávia	140.509	3,4%	▲
Rússia	23.639	30,3%	▲
Polónia, Hungria e Rep. Checa	39.397	21,7%	▲
EUA	129.219	-6,3%	▼
Brasil	167.475	43,6%	▲
Japão	29.954	-2,0%	▼

Evolução dos Principais Indicadores da Hotelaria Acumulado Maio 2008 Área Metropolitana de Lisboa (NOVA NUTS II)

	Valor	Variação %	
Totais			
Hóspedes	1.529.594	6,4%	▲
Dormidas	3.309.378	4,2%	▲
Proveitos (€)	234.788.537	12,2%	▲
Mercados Externos			
Hóspedes	938.271	10,8%	▲
Dormidas	2.305.369	6,5%	▲
Mercado Interno			
Hóspedes	591.323	0,1%	▲
Dormidas	1.004.009	-0,6%	▼

FONTE: TP/INE (DADOS PROVISÓRIOS)

Evolução dos Mercados - Dormidas Acumulado Maio 2008 Outras Cidades Europeias

	Valor	Variação %	
Berlim	6 668 794	2,7%	▲
Viena (região)	3 990 987	10,5%	▲
Munique	3 593 016	4,0%	▲
Hamburgo	3 016 805	6,4%	▲
Budapest	2 299 059	7,4%	▲
Valencia	1 347 965	-3,4%	▼
Helsínquia	1 139 430	10,6%	▲
Gotemburgo (região)	1 184 061	10,0%	▲

Evolução dos Mercados - Dormidas Acumulado Abril 2008 Outras Cidades Europeias

	Valor	Variação %	
Nuremberga	685 823	6,6%	▲
Tallinn	548 723	2,0%	▲

FONTE: ECM, TOURMIS

TRÊS ESTRELAS MANTÊM BOA PERFORMANCE

Os hotéis de três estrelas na cidade de Lisboa registaram, em Junho, comparativamente com o mesmo mês do ano passado, subidas generalizadas na ocupação por quarto e no preço médio por quarto disponível.

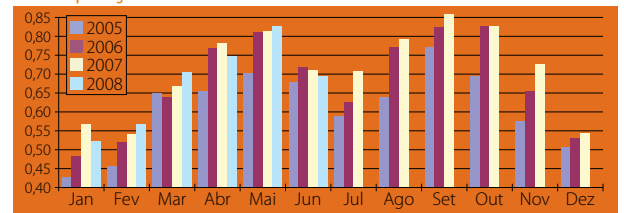
O bom desempenho das unidades de três estrelas foi unicamente quebrado no preço médio por quarto vendido, apesar de a descida ter sido de apenas 0,7 por cento. Quanto às unidades de quatro e cinco estrelas, verificou-se um recuo na ocupação, uma subida no preço médio por quarto vendido (Average) e uma descida no preço médio por quarto disponível (RevPar).

Ocupação Quarto em Junho					
	2008	2007	Variação 08/07		
			%	PP	P/N
★★★	79,34%	75,6%	5,0%	3,76	▲
★★★★	71,39%	72,9%	-2,1%	-1,52	▼
★★★★★	52,55%	60,7%	-13,4%	-8,16	▼
Síntese	69,06%	70,7%	-2,3%	-1,64	▼
Acumulado de Janeiro a Junho					
★★★	76,06%	75,8%	0,4%	0,30	▲
★★★★	69,71%	71,2%	-2,1%	-1,46	▼
★★★★★	53,74%	53,1%	1,1%	0,60	▲
Síntese	67,64%	68,1%	-0,7%	-0,44	▼

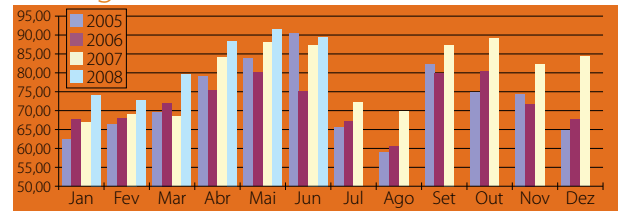
Preço médio por Quarto Vendido - (Average) em Junho					
	2008	2007	Variação 08/07		
			%	€	P/N
★★★	55,43	55,80	-0,7%	-0,37	▼
★★★★	78,47	76,95	2,0%	1,51	▲
★★★★★	176,88	153,80	15,0%	23,08	▲
Síntese	88,94	87,24	2,0%	1,70	▲
Acumulado de Janeiro a Junho					
★★★	54,63	51,70	5,7%	2,93	▲
★★★★	75,11	68,74	9,3%	6,37	▲
★★★★★	153,37	147,38	4,1%	5,99	▲
Síntese	83,59	78,57	6,4%	5,02	▲

Preço médio por Quarto Disponível - (RevPar) em Junho					
	2008	2007	Variação 08/07		
			%	€	P/N
★★★	43,98	42,17	4,3%	1,81	▲
★★★★	56,02	56,11	-0,2%	-0,09	▼
★★★★★	92,95	93,37	-0,5%	-0,43	▼
Síntese	61,42	61,67	-0,4%	-0,25	▼
Acumulado de Janeiro a Junho					
★★★	41,55	39,17	6,1%	2,38	▲
★★★★	52,36	48,93	7,0%	3,44	▲
★★★★★	82,42	78,31	5,2%	4,11	▲
Síntese	56,54	53,49	5,7%	3,05	▲

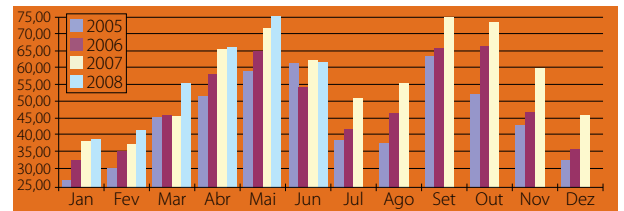
Ocupação



Average



RevPar



Esta amostra tem como base a totalidade do Universo de hotéis da Cidade de Lisboa, é fixa e composta por unidades Full Service e Residenciais independentemente da sua data de abertura.
Os números utilizados neste estudo são os seguintes:
- a dimensão das unidades
- a totalidade dos quartos e camas ocupados indicados pelas unidades;
- as receitas de quartos, a preços correntes, sem IVA e sem Pequeno Almoço;
- as receitas totais da operação, a preços correntes, sem IVA; sem receitas extraordinárias ou de operações financeiras.

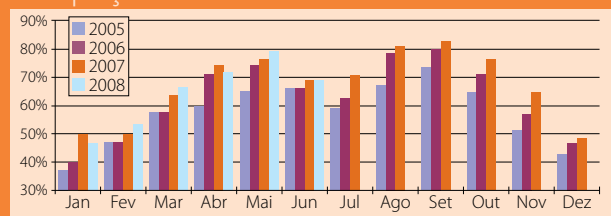
Junho de 2008				
	★★★★★	★★★★	★★★	Total
Hotéis da Amostra	9	29	21	59
Quartos Amostra	2 242	5 452	2 364	10 058
Representatividade (em quartos)	78,2%	80,3%	84,3%	81,6%



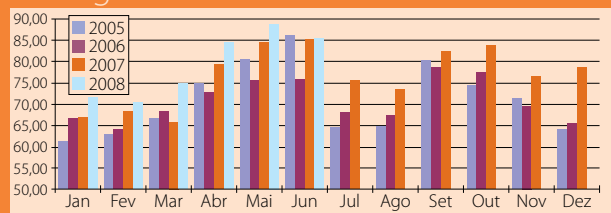
REGIÃO DE LISBOA (NUT II-ÁREA METROPOLITANA)

A Região de Lisboa inclui os concelhos da Área Metropolitana de Lisboa (Amostra composta com base nas unidades da NUT II - Lisboa)

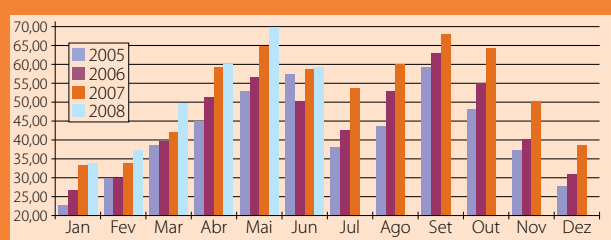
Ocupação



Average



RevPar



Esta amostra tem como base a totalidade do Universo de hotéis da Nut II - Lisboa, é fixa e composta por unidades Full Service e Residenciais independentemente da sua data de abertura. Os números utilizados neste estudo são os seguintes:

- a dimensão das unidades
- a totalidade dos quartos e camas ocupados indicados pelas unidades;
- as receitas de quartos, a preços correntes, sem IVA e sem Pequeno Almoço;
- as receitas totais da operação, a preços correntes, sem IVA; sem receitas extraordinárias ou de operações financeiras.

REGIÃO DE LISBOA

	Junho de 2008			
	★★★★★	★★★★	★★★	Total
Hotéis da Amostra	16	49	40	105
Quartos Amostra Fixa	3 011	8 273	3 897	15 181
Representatividade (em quartos)	87,8%	82,7%	90,9%	85,7%



POSITIVISMO DOMINA HOTELARIA

Em termos gerais, os principais indicadores turísticos – Ocupação, Average e RevPar - revelam um positivismo na hotelaria da Região de Lisboa em Junho, face ao mês homólogo de 2007.

No tocante à ocupação, a maior subida – 2,3 por cento – foi protagonizada pelos hotéis de três estrelas. Em termos de *average*, o maior aumento – 11 por cento – correspondeu às unidades de cinco estrelas, o mesmo acontecendo com o RevPar (mais 2,9 por cento).

Ocupação Quarto em Junho					
	2008	2007	Variação 08/07		
			%	PP	P/N
★★★	76,03%	74,28%	2,3%	1,74	▲
★★★★	70,68%	69,73%	1,4%	0,95	▲
★★★★★	54,46%	58,72%	-7,2%	-4,25	▼
Síntese	68,84%	68,70%	0,2%	0,13	▲

Acumulado de Janeiro a Junho					
	2008	2007	%	PP	P/N
★★★	70,06%	69,14%	1,3%	0,92	▲
★★★★	65,16%	65,14%	0,0%	0,02	▲
★★★★★	53,94%	54,25%	-0,6%	-0,31	▼
Síntese	64,21%	63,95%	0,4%	0,26	▲

Preço médio por Quarto Vendido - (Average) em Junho					
	2008	2007	Variação 08/07		
			%	€	P/N
★★★	55,53	55,87	-0,6%	-0,34	▼
★★★★	73,53	74,63	-1,5%	-1,10	▼
★★★★★	183,95	165,74	11,0%	18,21	▲
Síntese	85,75	84,80	1,1%	0,95	▲

Acumulado de Janeiro a Junho					
	2008	2007	%	€	P/N
★★★	52,97	49,70	6,6%	3,27	▲
★★★★	70,70	65,90	7,3%	4,80	▲
★★★★★	159,53	151,20	5,5%	8,33	▲
Síntese	80,41	75,99	5,8%	4,42	▲

Preço médio por Quarto Disponível - (RevPar) em Junho					
	2008	2007	Variação 08/07		
			%	€	P/N
★★★	42,22	41,50	1,7%	0,72	▲
★★★★	51,97	52,04	-0,1%	-0,07	▼
★★★★★	100,18	97,32	2,9%	2,87	▲
Síntese	59,03	58,26	1,3%	0,77	▲

Acumulado de Janeiro a Junho					
	2008	2007	%	€	P/N
★★★	37,11	34,36	8,0%	2,75	▲
★★★★	46,07	42,93	7,3%	3,14	▲
★★★★★	86,05	82,02	4,9%	4,03	▲
Síntese	51,63	48,60	6,2%	3,03	▲

ÁREA PROMOCIONAL DE LISBOA



(Amostra composta com base nas unidades do território da Área Metropolitana de Lisboa e dos territórios das antigas Regiões de Turismo do Oeste, Ribatejo, Templários e Leiria/Fátima)

BOM DESEMPENHO GERAL

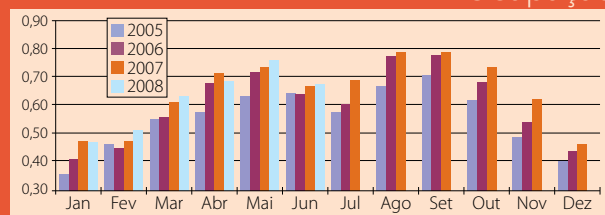
O positivismo dominou, em Junho, a *performance* dos hotéis de três, quatro e cinco estrelas da Área Promocional de Lisboa, comparativamente com o mesmo mês do ano transacto. Relativamente à Ocupação, a maior subida – 4,1 por cento – coube às unidades de três estrelas, em termos de Average o maior avanço – 10,8 por cento - pertenceu aos cinco estrelas, enquanto a subida mais significativa do RevPar - 7,1 por cento - foi protagonizada pelos três estrelas.

Ocupação Quarto em Junho					
	2008	2007	Variação 08/07		
			%	PP	P/N
★★★	68,55%	65,88%	4,1%	2,68	▲
★★★★	70,28%	69,31%	1,4%	0,97	▲
★★★★★	53,49%	57,81%	-7,5%	-4,32	▼
Síntese	66,62%	66,16%	0,7%	0,45	▲
Acumulado de Janeiro a Junho					
★★★	61,54%	60,11%	2,4%	1,43	▲
★★★★	64,42%	64,50%	-0,1%	-0,08	▼
★★★★★	52,99%	53,95%	-1,8%	-0,96	▼
Síntese	61,41%	61,25%	0,3%	0,17	▲

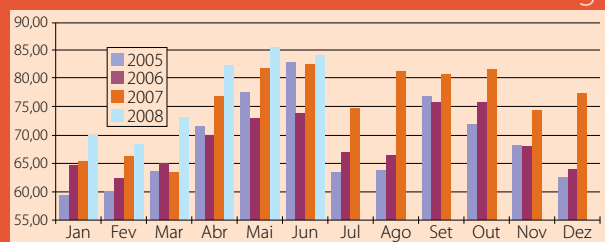
Preço médio por Quarto Vendido - (Average) em Junho					
	2008	2007	Variação 08/07		
			%	€	P/N
★★★	54,23	52,67	3,0%	1,56	▲
★★★★	73,28	74,11	-1,1%	-0,83	▼
★★★★★	185,50	167,35	10,8%	18,15	▲
Síntese	83,83	82,32	1,8%	1,51	▲
Acumulado de Janeiro a Junho					
★★★	50,97	47,48	7,4%	3,49	▲
★★★★	70,34	65,60	7,2%	4,74	▲
★★★★★	160,16	152,08	5,3%	8,07	▲
Síntese	78,46	73,69	6,5%	4,77	▲

Preço médio por Quarto Disponível - (RevPar) em Junho					
	2008	2007	Variação 08/07		
			%	€	P/N
★★★	37,18	34,70	7,1%	2,48	▲
★★★★	51,50	51,37	0,3%	0,13	▲
★★★★★	99,22	96,74	2,6%	2,48	▲
Síntese	55,84	54,47	2,5%	1,38	▲
Acumulado de Janeiro a Junho					
★★★	31,37	28,54	9,9%	2,83	▲
★★★★	45,31	42,31	7,1%	3,00	▲
★★★★★	84,86	82,04	3,4%	2,82	▲
Síntese	48,18	45,13	6,8%	3,05	▲

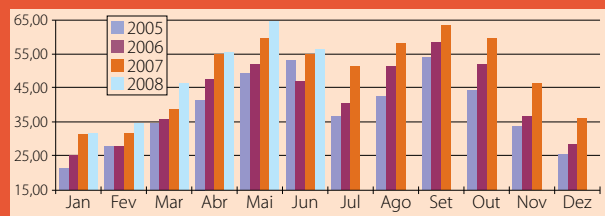
Ocupação



Average



RevPar



Esta amostra tem como base a totalidade do Universo de hotéis da Área Promocional, é fixa e composta por unidades Full Service e Residenciais independentemente da sua data de abertura.

Os números utilizados neste estudo são os seguintes:

- a dimensão das unidades
- a totalidade dos quartos e camas ocupados indicados pelas unidades;
- as receitas de quartos, a preços correntes, sem IVA e sem Pequeno Almoço;
- as receitas totais da operação, a preços correntes, sem IVA; sem receitas extraordinárias ou de operações financeiras.

ÁREA PROMOCIONAL DE LISBOA

	Junho de 2008			
	★★★★★	★★★★	★★★	Total
Hotéis da Amostra	17	53	59	129
Quartos Amostra Fixa	3 188	8 581	5 410	17 179
Representatividade (em quartos)	83,0%	82,3%	74,5%	79,8%



AEROPORTO DE LISBOA MAIS VOOS E PASSAGEIROS EM JUNHO

O número de passageiros e de voos registado, em Junho, no Aeroporto Internacional de Lisboa subiu, respectivamente 4,4 e 1,4 por cento face ao mês homólogo do ano passado. Em termos de acumulado do ano, o aumento, foi de 4,9 por cento, no tocante aos passageiros, e de 0,8 por cento no que concerne aos voos. Refira-se, ainda, que dos 25.699 voos registados nos aeroportos nacionais em Junho, 12.127 passaram pela Portela. Quanto aos passageiros, dos 2,566 milhões que estiveram nos nove aeroportos portugueses, 1,195 milhões foram registados na Portela.

TRÁFEGO COMERCIAL EM JUNHO

	NÚMERO DE VOOS				NÚMERO DE PASSAGEIROS			
	Junho		Acumulado 2008		Junho		Acumulado 2008	
	2008	Var % 08/07	2008	Var % 08/07	2008	Var % 08/07	2008	Var % 08/07
Lisboa	12.127	1,4%	68.410	0,8%	1.195.366	4,4%	6.391.930	4,9%
Porto	4.892	16,3%	27.347	13,6%	397.269	20,2%	2.125.488	20,5%
Faro	4.424	-2,3%	18.014	-1,1%	637.394	-1,2%	2.377.442	-0,1%
P.Delgada	1.147	3,3%	5.551	3,2%	82.717	-4,2%	410.795	-0,1%
S. Maria	307	11,2%	1.952	15,0%	9.490	38,9%	57.937	17,7%
Horta	460	16,8%	2.230	5,6%	19.589	6,0%	84.856	-0,6%
Flores	132	10,0%	620	2,6%	3.694	-0,5%	17.165	13,2%
Funchal	1.926	8,9%	11.326	4,7%	207.805	8,4%	1.224.711	5,1%
Porto Santo	284	25,7%	1.405	8,5%	12.716	-2,5%	56.149	-18,1%
Total	25.699		136.855		2.566.040		12.746.473	

Fonte: ANA Aeroportos

Aeroportos online

ANA Aeroportos de Portugal

Lisboa · Faro · Porto · Ponta Delgada · Horta · Santa Maria · Flores

Partidas e Chegadas em tempo real
Consulta e download de horários
Lojas e restaurantes
Informações aos passageiros



www.ana.pt

CRUZEIROS SUBIDA ACENTUADA DE NAVIOS E PASSAGEIROS

Lisboa recebeu, em Junho, 21 navios, o que representa um crescimento de 75 por cento face ao mês homólogo do ano anterior, quando o registo foi de 12.

Em termos de acumulado do ano, a subida, considerada nos mesmos moldes, foi de 37,3 por cento, passando de 102 para 140 navios. O número de passageiros totais em Junho cresceu 101,7 por cento (de 16.810 para 33.909), o relativo ao *turnaround* desceu 63,1 por cento e o referente aos que viajaram em trânsito subiu 109,9 por cento.

No tocante ao acumulado do ano, o número total de passageiros aumentou 57,5 por cento, em *turnaround* 62,1 e em trânsito 57 por cento.

TRÁFEGO EM JUNHO

	Junho			Acumulado Anual		
	2007	2008	Var %	2007	2008	Var %
Nº de navios	12	21	75,0%	102	140	37,3%
Nº Passageiros Totais	16.810	33.909	101,7%	104.569	164.697	57,5%
Em Turnaround	792	292	-63,1%	10.673	17.297	62,1%
Em trânsito	16.018	33.617	109,9%	93.896	147.400	57,0%

Fonte: Administração do Porto de Lisboa

Resultados em Junho por volta										
	GreenFee		Variação (08/07)			Receita total		Variação (08/07)		
	2008	2007	%	Abs	P/N	2008	2007	%	Abs	P/N
Realizada	19,35	17,33	11,7%	2,0	▲	50,04	41,22	21,4%	8,8	▲
Não Sócio	38,10	28,79	32,3%	9,3	▲	98,52	68,48	43,9%	30,0	▲

Resultados de Janeiro a Junho por volta										
	GreenFee		Variação (08/07)			Receita total		Variação (08/07)		
	2008	2007	%	Abs	P/N	2008	2007	%	Abs	P/N
Realizada	20,53	19,02	8,0%	1,5	▲	39,27	38,74	1,4%	0,5	▲
Não Sócio	32,03	29,13	10,0%	2,9	▲	61,27	59,34	3,2%	1,9	▲

Voltas realizadas por campo/dia em Junho					
			Variação (08/07)		
	2008	2007	%	Abs	P/N
Total	55,5	56,6	-2,0%	-1,1	▼
Sócio	27,3	22,5	21,1%	4,8	▲
Não Sócio	28,2	34,1	-17,3%	-5,9	▼

Voltas realizadas por campo/dia de Janeiro a Junho					
			Variação (08/07)		
	2008	2007	%	Abs	P/N
Total	68,0	66,3	2,4%	1,6	▲
Sócio	24,5	23,0	6,3%	1,4	▲
Não Sócio	43,5	43,3	0,4%	0,2	▲

MAIS VOLTAS DE GOLFE EM JUNHO

O Golfe continua a revelar-se como um desporto de sucesso com um número cada vez maior de praticantes, quer portugueses quer estrangeiros, nos campos de Lisboa.

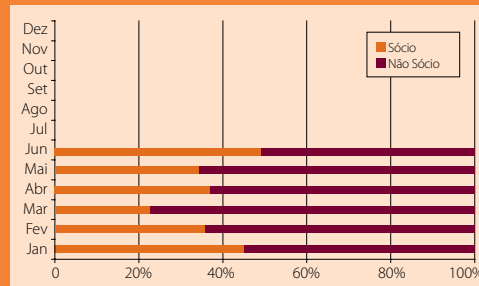
Em termos de voltas por nacionalidade, o domínio continuou a pertencer aos portugueses, com 10.139 voltas em Junho (9.992 em Maio), seguidos pelos britânicos, com 7.466 voltas (7.603) e pelos escandinavos, com 3.815 voltas (3.570).

Quanto ao número de voltas de golfe acumulado em Junho por nacionalidade, os portugueses ocupam o primeiro lugar (32,5 por cento), os escandinavos o segundo (31,3 por cento) e os britânicos o terceiro (17,9 por cento).

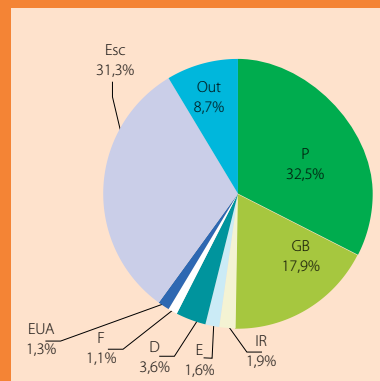
Junho de 2008	9 buracos	18 buracos	Total
Campos	4	17	21
Amostra Fixa	2	15	17
	50,0%	88,2%	81,0%

Campos de Golfe disponíveis na Área Promocional de Lisboa de Lisboa (9 e 18 buracos).
 Os números utilizados neste estudo são os seguintes:
 - capacidade máxima de saídas indicadas pelos campos para o mês;
 - número de saídas e nacionalidades fornecidos pelos campos;
 - receitas de fee, sem IVA;
 - receitas totais, sem IVA.

PERCENTAGEM SÓCIO/NÃO SÓCIO

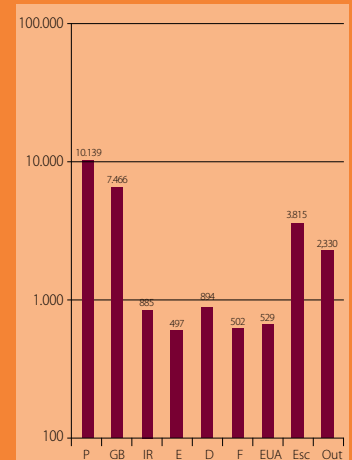


NÚMERO DE VOLTAS ACUMULADO EM JUNHO - % POR NACIONALIDADES



P-Portugal; GB-Grã-Bretanha; IR-Irlanda;
 E-Espanha; D-Alemanha; F-França;
 EUA-Estados Unidos; Esc-Escandinávia;
 Out-Outras Nações.

NÚMERO DE VOLTAS EM JUNHO POR NACIONALIDADE



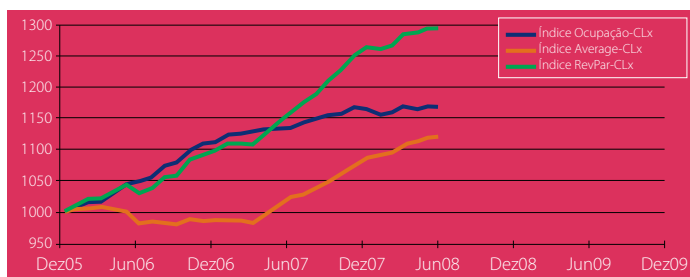
RECEITA POR VOLTA REALIZADA



SUSTENTABILIDADE EVIDENTE

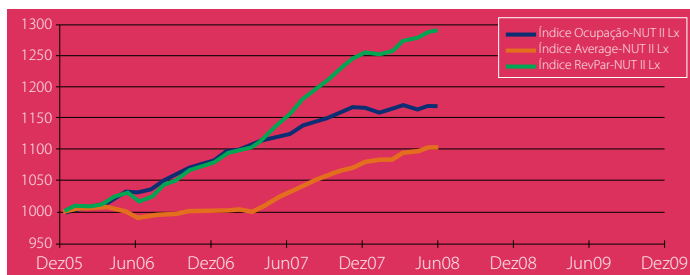
Cidade, Região e Área Promocional de Lisboa apresentam, em Junho, uma evolução positiva no tocante aos índices de Ocupação, Average e RevPar. Assim, a Ocupação na Cidade de Lisboa foi de 1159, na Região de 1169 e na Área Promocional de 1164. Quanto ao Average, os valores encontrados foram, respectivamente, de 1117, 1103 e 1120, enquanto o RevPar se situou em 1295, 1290 e 1303.

CIDADE DE LISBOA



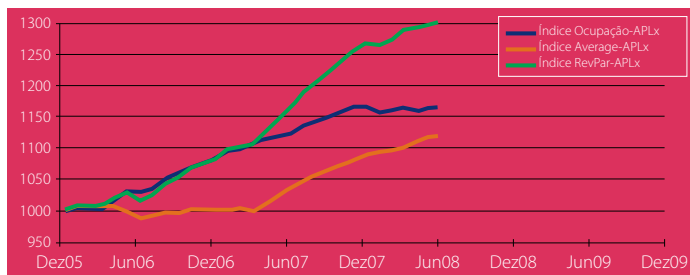
Índice Ocupação-CLx - (1000, Média de 2005) - Valor em Junho de 2008: 1159
 Índice Average-CLx - (1000, Média de 2005) - Valor em Junho de 2008: 1117
 Índice RevPar-CLx - (1000, Média de 2005) - Valor em Junho de 2008: 1295

REGIÃO DE LISBOA



Índice Ocupação-NUT II Lx - (1000, Média de 2005) - Valor em Junho de 2008: 1169
 Índice Average-NUT II Lx - (1000, Média de 2005) - Valor em Junho de 2008: 1103
 Índice RevPar-NUT II Lx - (1000, Média de 2005) - Valor em Junho de 2008: 1290

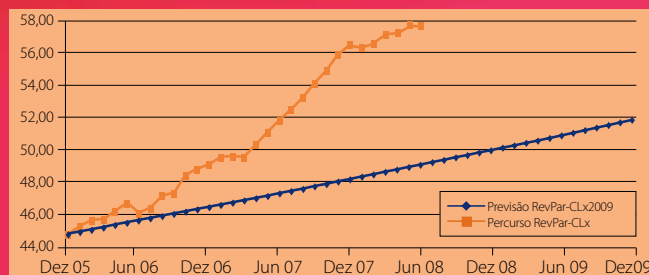
ÁREA PROMOCIONAL DE LISBOA



Índice Ocupação-APLx - (1000, Média de 2005) - Valor em Junho de 2008: 1164
 Índice Average-APLx - (1000, Média de 2005) - Valor em Junho de 2008: 1120
 Índice RevPar-APLx - (1000, Média de 2005) - Valor em Junho de 2008: 1303

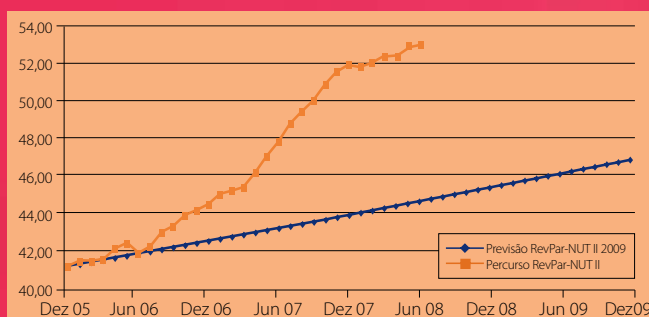
Todos os índices são a média móvel a 12 meses em função dos resultados mensais do ano de 2005.

CIDADE DE LISBOA - REVPar2009



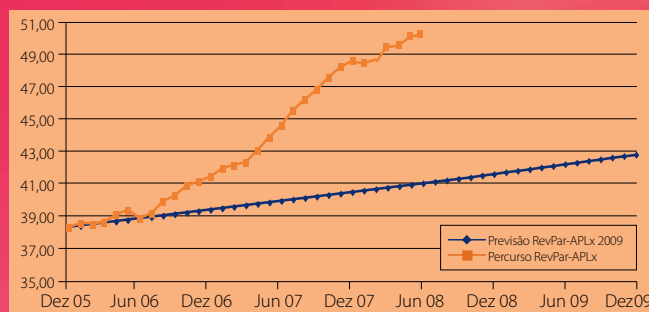
Previsão RevPar-CLx2009 para Junho de 2008 = 49,14
 Percurso RevPar-CLx para Junho de 2008 = 58,04

LISBOA REGIÃO - REVPar2009



Previsão RevPar-NUT II Lx2009 para Junho de 2008 = 44,74
 Percurso RevPar-NUT II Lx para Junho de 2008 = 53,33

LISBOA ÁREA PROMOCIONAL - REVPar2009



Previsão RevPar-APLx2009 para Junho de 2008 = 41,16
 Percurso RevPar-APLx para Junho de 2008 = 50,13

OBJECTIVOS

Os objectivos foram, uma vez mais, superados, em Junho, na Cidade, Região e Área Promocional de Lisboa. Estes apontavam, respectivamente, para 49,14; 44,74 e 41,16, tendo os valores alcançado 58,04; 53,33 e 50,13.