

OBSERVATÓRIO DO TURISMO DE LISBOA



DADOS DEZEMBRO 2010

SINAIS POSITIVOS DEZEMBRO ANIMADOR

Os índices referentes à Ocupação e ao RevPar na hotelaria de Lisboa evidenciam subidas em Dezembro, uma tendência que se estendeu ao número de passageiros e de voos registado no Aeroporto da Portela.

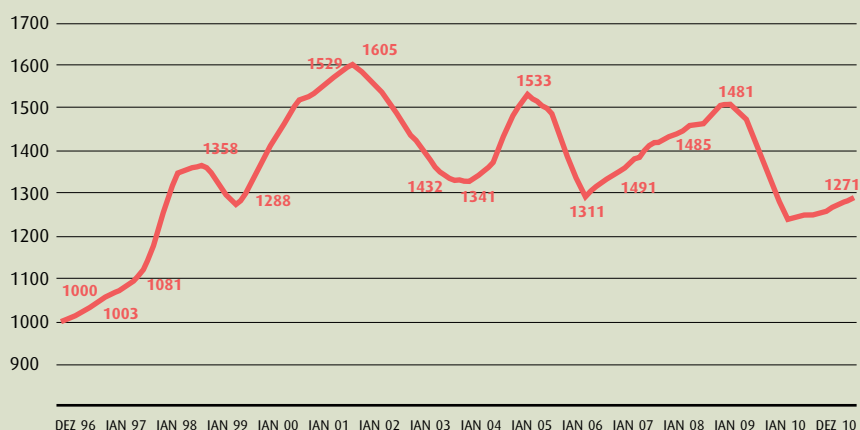
Também no Porto de Lisboa o total de navios de cruzeiro e o número de passageiros revelam uma tendência ascendente.

A capital portuguesa continuou, assim, a dar provas da sua excepcionalidade enquanto destino turístico, ao qual está aliada uma imagem histórica e vanguardista, uma boa relação preço/qualidade e uma oferta tão vasta que permite a cada turista/visitante desfrutar de uma experiência personalizada, ou seja, "da sua Lisboa".

Enquanto destino turístico, Lisboa está, de facto, na moda e, mais do que isso, consolida-se no *top* dos principais *rankings* internacionais, nos quais surge cada vez com maior frequência.

A título de exemplo, dois associados do Turismo de Lisboa pertencentes a diferentes categorias - museus e hotelaria - acabam de ser distinguidos internacionalmente. O Museu Calouste Gulbenkian foi referenciado como um dos sete melhores do mundo pelo *site* de viagens norte-americano The Savvy Explorer, enquanto o Hotel Britania foi considerado como o 10.º melhor do Mundo e o 6.º melhor da Europa, no âmbito dos prémios TripAdvisor Travellers' Choice Awards 2011.

ÍNDICE LISBOA (VTQD-96): 1271



Este índice é baseado no valor médio dos acumulados de Vendas Totais por Quarto. Disponível do ano de 1996, ano zero da InfoGest Lisboa Cidade.

ANÁLISES DESTA EDIÇÃO

EVOLUÇÃO DOS MERCADOS

- Dados da Hotelaria
- Cidade de Lisboa
- Grande Lisboa
- Região de Lisboa

AEROPORTOS E CRUZEIROS

INFOGOLFE

ÍNDICES POR REGIÃO E OBJECTIVOS

Os dados contidos nesta edição do Observatório do Turismo de Lisboa podem ser consultados na sua versão integral em: www.visitlisboa.com

MAIS 9%

NAVIOS DE CRUZEIROS

O Porto de Lisboa deverá registar, este ano, um aumento de 9 por cento no número de escalas de navios de cruzeiro, esperando-se que atinja as 325, face às 299 verificadas em 2010.

Com base nas previsões divulgadas pela Administração do Porto de Lisboa (APL), o número de passageiros apresentará também uma evolução positiva, esperando-se que passe de 448.497 para mais de 500 mil passageiros.

Já em 2010 o Porto de Lisboa registara um novo recorde no sector de cruzeiros, ao ultrapassar em 8 por cento o número de turistas contabilizados em 2009 (415.758).

Refira-se que o movimento de cruzeiros atingiu um pico em Setembro de 2010, quando foi feito o registo inédito de 57 escalas e de 85 mil passageiros.

Fonte: Administração do Porto de Lisboa

Evolução dos Principais Indicadores da Hotelaria

Acumulado Janeiro a Novembro de 2010

Área Metropolitana de Lisboa (NOVA NUTS II)

Totais	Valor	Varição %	
Hóspedes	3.693.000	9,0%	▲
Dormidas	8.105.000	9,2%	▲
Proveitos (€)	495.980.000	6,9%	▲

Fonte: TP/INE (Dados provisórios)

Evolução dos Mercados 2010 - Dormidas Outras Cidades Europeias

	Valor	Varição %		Período
Amesterdão	7.516.200	15,0%	▲	Set
Barcelona	10.532.658	8,0%	▲	Set
Berlim	17.862.767	11,7%	▲	Out
Bilbau	689.353	9,9%	▲	Jul
Bratislava	1.069.427	1,2%	▲	Set
Budapeste	5.084.177	9,0%	▲	Out
Copenhaga	3.820.189	12,4%	▲	Set
Génova	1.136.061	3,4%	▲	Set
Gotemburgo (região)	2.896.297	4,0%	▲	Out
Hamburgo	7.526.592	8,0%	▲	Out
Helsínquia	2.707.978	8,6%	▲	Out
Madrid	11.203.248	12,7%	▲	Set
Munique	10.306.476	13,0%	▲	Nov
Paris	26.953.726	6,8%	▲	Set
Praga	9.081.234	6,5%	▲	Set
San Sebastian	855.271	10,7%	▲	Nov
Estocolmo	4.385.271	3,1%	▲	Ago
Taline	2.107.868	18,5%	▲	Nov
Valencia	3.104.178	7,6%	▲	Out
Viena (região)	10.689.853	12,0%	▲	Nov
Zagreb	978.937	2,1%	▲	Nov
Zurique	2.752.445	7,8%	▲	Set

Fonte: ECM, TourMIS

CIDADE DE LISBOA

AMOSTRA COMPOSTA COM BASE NAS UNIDADES HOTELEIRAS DA CIDADE DE LISBOA

Ocupação e RevPar a subir

A Ocupação e o Preço Médio por Quarto Disponível (RevPar) evidenciam, em Dezembro, subidas generalizadas na hotelaria da Cidade, Grande Lisboa e Região. Na síntese das três categorias de estabelecimentos analisados – três, quatro e cinco estrelas - verificou-se uma subida de 12 por cento na Cidade (de 45,8 por cento em Dezembro de 2009, para 51,26 por cento no último

mês do ano passado). No mesmo contexto, o Preço Médio por Quarto Vendido (Average) manteve-se: 66,07 euros em Dezembro de 2010, face a 66,10 euros no mês homólogo de 2009. Tal como a Ocupação, a síntese do RevPar cresceu 12,0 por cento (de 30,24 para 33,86 euros).

Ocupação Quarto em Dezembro

	2010	2009	Variação 10/09		
			%	PP	P/N
★★★	55,24%	49,9%	10,7%	5,35	▲
★★★★	55,26%	51,3%	7,7%	3,95	▲
★★★★★	38,16%	29,1%	31,1%	9,06	▲
Síntese	51,26%	45,8%	12,0%	5,50	▲
Acumulado de Janeiro a Dezembro					
★★★	70,49%	69,2%	1,9%	1,29	▲
★★★★	69,64%	64,6%	7,8%	5,03	▲
★★★★★	51,59%	41,5%	24,2%	10,04	▲
Síntese	65,55%	60,1%	9,0%	5,44	▲

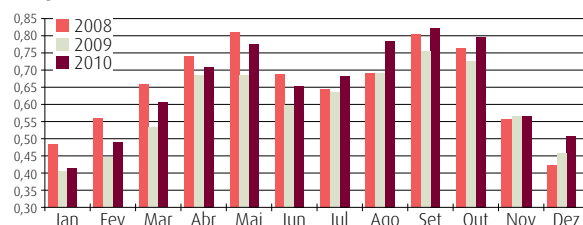
Preço médio por Quarto Vendido - (Average) em Dezembro

	2010	2009	Variação 10/09		
			%	€	P/N
★★★	45,92	48,43	-5,2%	-2,51	▼
★★★★	60,33	62,25	-3,1%	-1,92	▼
★★★★★	110,78	108,67	1,9%	2,11	▲
Síntese	66,07	66,10	0,0%	-0,03	▼
Acumulado de Janeiro a Dezembro					
★★★	51,59	51,77	-0,3%	-0,18	▼
★★★★	65,80	67,51	-2,5%	-1,71	▼
★★★★★	119,22	131,36	-9,2%	-12,14	▼
Síntese	72,71	74,19	-2,0%	-1,48	▼

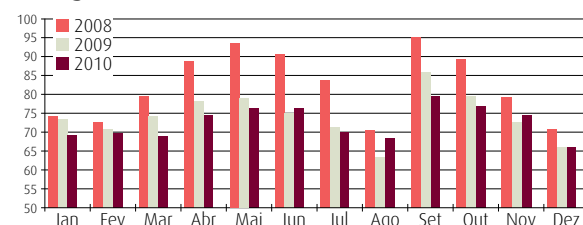
Preço médio por Quarto Disponível - (RevPar) em Dezembro

	2010	2009	Variação 10/09		
			%	€	P/N
★★★	25,37	24,16	5,0%	1,21	▲
★★★★	33,34	31,94	4,4%	1,40	▲
★★★★★	42,27	31,62	33,7%	10,65	▲
Síntese	33,86	30,24	12,0%	3,62	▲
Acumulado de Janeiro a Dezembro					
★★★	36,37	35,82	1,5%	0,54	▲
★★★★	45,82	43,62	5,0%	2,20	▲
★★★★★	61,51	54,58	12,7%	6,93	▲
Síntese	47,66	44,60	6,9%	3,06	▲

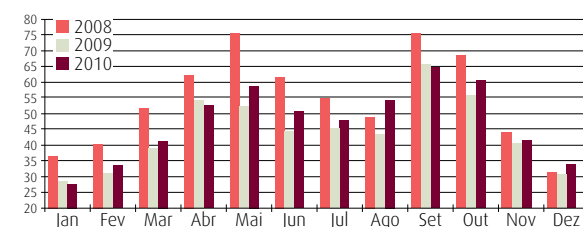
Ocupação



Average



RevPar



Esta amostra tem como base a totalidade do universo de hotéis da Cidade de Lisboa, é fixa e composta por unidades Full Service e Residenciais independentemente da sua data de abertura.

Os números utilizados neste estudo são os seguintes:

- a dimensão das unidades;
- a totalidade dos quartos e camas ocupados indicados pelas unidades;
- as receitas de quartos, a preços correntes, sem IVA e sem pequeno-almoço;
- as receitas totais da operação, a preços correntes, sem IVA; sem receitas extraordinárias ou de operações financeiras.

	Dezembro de 2010			Total
	★★★★★	★★★★	★★★	
Hotéis da Amostra	10	36	21	67
Quartos Amostra	2.524	6.151	2.117	10.792
Representatividade (em quartos)	77,7%	83,2%	71,3%	79,7%



GRANDE LISBOA

AMOSTRA COMPOSTA COM BASE NAS UNIDADES DOS MUNICÍPIOS DE LISBOA, OEIRAS, CASCAIS, SINTRA E MAFRA

Cinco estrelas destacam-se

A síntese mensal da subida na Ocupação referente à Grande Lisboa foi de 12,8 por cento – de 40,46 para 45,65 por cento –, cabendo o maior avanço aos hotéis de cinco estrelas (mais 33,3 por cento). No Average, notou-se uma pequena cedência (- 0,8

por cento), passando de 66,07 euros em Dezembro de 2009, para 65,52 euros no mês homólogo de 2010. O RevPar apresenta também, na síntese mensal, um aumento de 11,9 por cento (de 26,74 euros passou para 29,91 euros).

Ocupação Quarto em Dezembro

	2010	2009	Variação 10/09		
			%	PP	P/N
★★★	50,41%	43,80%	15,1%	6,61	▲
★★★★	48,63%	45,63%	6,6%	3,00	▲
★★★★★	35,00%	26,25%	33,3%	8,74	▲
Síntese	45,65%	40,46%	12,8%	5,19	▲
Acumulado de Janeiro a Dezembro					
★★★	68,58%	66,72%	2,8%	1,85	▲
★★★★	65,72%	62,27%	5,5%	3,45	▲
★★★★★	52,37%	42,23%	24,0%	10,14	▲
Síntese	63,00%	58,29%	8,1%	4,71	▲

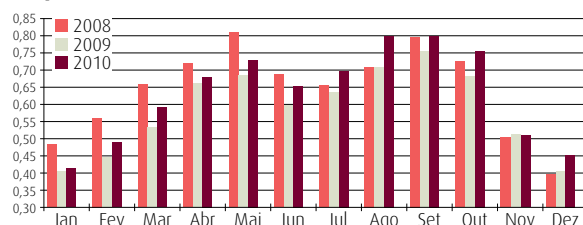
Preço médio por Quarto Vendido - (Average) em Dezembro

	2010	2009	Variação 10/09		
			%	€	P/N
★★★	45,71	49,32	-7,3%	-3,61	▼
★★★★	59,18	60,70	-2,5%	-1,52	▼
★★★★★	108,64	111,28	-2,4%	-2,64	▼
Síntese	65,52	66,07	-0,8%	-0,55	▼
Acumulado de Janeiro a Dezembro					
★★★	52,80	53,41	-1,1%	-0,61	▼
★★★★	64,32	66,19	-2,8%	-1,88	▼
★★★★★	122,13	134,90	-9,5%	-12,78	▼
Síntese	73,66	75,30	-2,2%	-1,64	▼

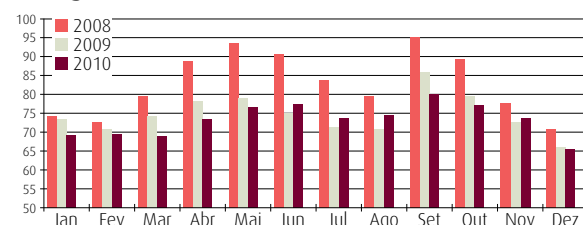
Preço médio por Quarto Disponível - (RevPar) em Dezembro

	2010	2009	Variação 10/09		
			%	€	P/N
★★★	23,04	21,61	6,6%	1,44	▲
★★★★	28,78	27,70	3,9%	1,08	▲
★★★★★	38,02	29,22	30,1%	8,80	▲
Síntese	29,91	26,74	11,9%	3,18	▲
Acumulado de Janeiro a Dezembro					
★★★	36,21	35,64	1,6%	0,57	▲
★★★★	42,27	41,22	2,6%	1,05	▲
★★★★★	63,96	56,97	12,3%	6,99	▲
Síntese	46,41	43,89	5,7%	2,51	▲

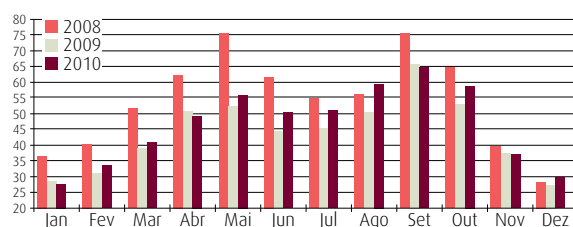
Ocupação



Average



RevPar



Esta amostra tem como base a totalidade do universo de hotéis da Grande Lisboa, é fixa e composta por unidades Full Service e Residenciais independentemente da sua data de abertura.

Os números utilizados neste estudo são os seguintes:

- a dimensão das unidades;
- a totalidade dos quartos e camas ocupados indicados pelas unidades;
- as receitas de quartos, a preços correntes, sem IVA e sem pequeno-almoço;
- as receitas totais da operação, a preços correntes, sem IVA; sem receitas extraordinárias ou de operações financeiras.

	Dezembro de 2010			Total
	★★★★★	★★★★	★★★	
Hotéis da Amostra	18	49	29	96
Quartos Amostra	3.485	8.001	2.796	14.282
Representatividade (em quartos)	80,6%	82,2%	76,4%	80,1%

REGIÃO DE LISBOA

A AMOSTRA É COMPOSTA COM BASE NAS UNIDADES DOS TERRITÓRIOS DA GRANDE LISBOA E DAS ENTIDADES REGIONAIS DE LISBOA E VALE DO TEJO, OESTE E LEIRIA/FÁTIMA. ANTERIORMENTE FOI PUBLICADA SOB O TÍTULO ÁREA PROMOCIONAL DE LISBOA

Segue tendência

A Ocupação hoteleira na Região de Lisboa em Dezembro aumentou 9,8 por cento na síntese mensal – comparativamente com o mesmo mês de 2009 –, para 41,13 por cento (37,47 por cento. No mesmo contexto, o Preço Médio por Quarto Vendido

recuou 0,4 por cento (de 64,15 para 63,89 euros). O RevPar, por sua vez, apresenta um aumento de 9,3 por cento (de 24,03 para 26,28 euros).

Ocupação Quarto em Dezembro

	2010	2009	Variação 10/09		
			%	PP	P/N
★★★	39,85%	35,42%	12,5%	4,44	▲
★★★★	43,87%	42,78%	2,5%	1,08	▲
★★★★★	35,26%	26,86%	31,2%	8,39	▲
Síntese	41,13%	37,47%	9,8%	3,67	▲
Acumulado de Janeiro a Dezembro					
★★★	58,90%	57,69%	2,1%	1,21	▲
★★★★	62,21%	59,81%	4,0%	2,40	▲
★★★★★	51,58%	41,41%	24,6%	10,18	▲
Síntese	59,25%	55,54%	6,7%	3,71	▲

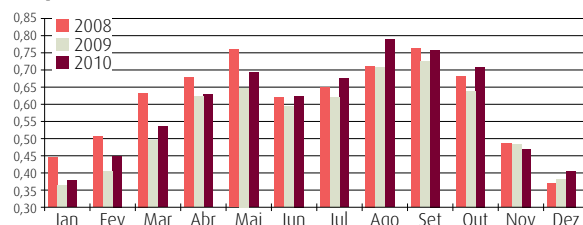
Preço médio por Quarto Vendido - (Average) em Dezembro

	2010	2009	Variação 10/09		
			%	€	P/N
★★★	45,88	48,64	-5,7%	-2,76	▼
★★★★	58,41	60,20	-3,0%	-1,79	▼
★★★★★	109,78	110,95	-1,1%	-1,17	▼
Síntese	63,89	64,15	-0,4%	-0,26	▼
Acumulado de Janeiro a Dezembro					
★★★	51,80	51,93	-0,2%	-0,13	▲
★★★★	63,99	66,22	-3,4%	-2,24	▼
★★★★★	124,78	138,65	-10,0%	-13,87	▼
Síntese	71,19	72,54	-1,9%	-1,36	▼

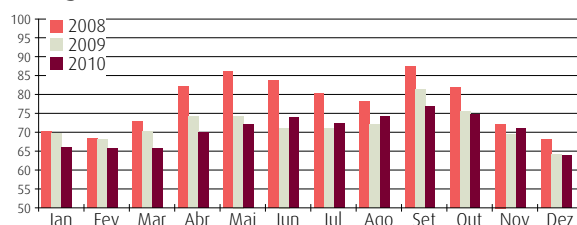
Preço médio por Quarto Disponível - (RevPar) em Dezembro

	2010	2009	Variação 10/09		
			%	€	P/N
★★★	18,28	17,23	6,1%	1,06	▲
★★★★	25,62	25,76	-0,5%	-0,13	▼
★★★★★	38,71	29,81	29,9%	8,90	▲
Síntese	26,28	24,03	9,3%	2,25	▲
Acumulado de Janeiro a Dezembro					
★★★	30,51	29,96	1,9%	0,55	▲
★★★★	39,81	39,61	0,5%	0,20	▲
★★★★★	64,37	57,41	12,1%	6,96	▲
Síntese	42,18	40,29	4,7%	1,89	▲

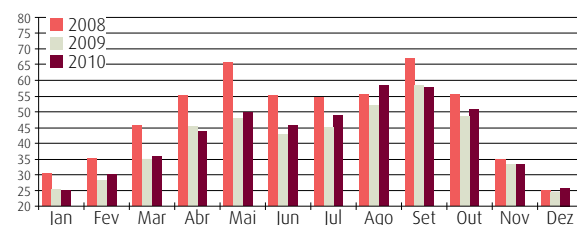
Ocupação



Average



RevPar



Esta amostra tem como base a totalidade do universo de hotéis da Região de Lisboa, é fixa e composta por unidades Full Service e Residenciais independentemente da sua data de abertura.

Os números utilizados neste estudo são os seguintes:

- a dimensão das unidades;
- a totalidade dos quartos e camas ocupados indicados pelas unidades;
- as receitas de quartos, a preços correntes, sem IVA e sem pequeno-almoço;
- as receitas totais da operação, a preços correntes, sem IVA; sem receitas extraordinárias ou de operações financeiras.

	Dezembro de 2010			Total
	★★★★★	★★★★	★★★	
Hotéis da Amostra	18	62	53	133
Quartos Amostra	3.464	9.590	4.595	17.649
Representatividade (em quartos)	82,1%	76,1%	64,0%	72,5%



AEROPORTOS & CRUZEIROS

AEROPORTO DE LISBOA

Tráfego reforçado

O Aeroporto Internacional de Lisboa registou, em Dezembro, um aumento do número de voos e de passageiros (+ 3,7 e + 3,8 por cento, face ao mês homólogo de 2009), totalizando, respectivamente, 10.961 voos e 1,029 milhões de passageiros.

Em termos de acumulado do ano – Janeiro a Dezembro de 2010 -, a Portela registou mais 4,4 por cento de voos e mais 6,2 por cento de passageiros do que em 2009.

Tráfego Comercial em Dezembro

	Número de voos				Número de Passageiros			
	Dezembro		Acumulado 2010		Dezembro		Acumulado 2010	
	2010	Var % 10/09	2010	Var % 10/09	2010	Var % 10/09	2010	Var % 10/09
Lisboa	10.961	3,7%	138.147	4,4%	1.029.018	3,8%	14.086.518	6,2%
Porto	4.750	11,0%	55.432	6,2%	437.886	14,7%	5.280.812	17,1%
Faro	1.489	-4,1%	39.627	6,2%	154.766	-4,5%	5.348.798	5,7%
P.Delgada	768	-11,2%	12.111	-1,9%	52.892	-5,5%	930.579	3,8%
S. Maria	313	17,7%	3.207	-1,6%	6.708	-15,7%	86.575	-7,4%
Horta	274	-11,0%	4.418	-8,5%	9.819	-1,7%	189.933	-1,0%
Flores	74	-21,3%	1.374	-11,9%	2.095	9,9%	42.446	2,5%
Funchal	1.633	-2,0%	22.094	0,6%	147.258	-8,9%	2.233.524	-4,8%
Porto Santo	192	-13,9%	2.970	-3,1%	4.444	-38,3%	103.337	-14,0%
Total	20.454		279.380		1.844.886		28.302.522	

Fonte: ANA Aeroportos

CRUZEIROS

Dezembro positivo

O movimento de navios de cruzeiro no Porto de Lisboa aumentou 30 por cento em Dezembro, comparativamente com o mês homólogo de 2009. No mesmo contexto, o número total de passageiros subiu 47,1 por cento, verificando-se um aumento de 84,4 por cento no número de passageiros em trânsito. Já no que se refere aos passageiros em *turnaround*, a descida foi de 68,9 por cento.

Tráfego em Dezembro

	Dezembro			Acumulado Anual		
	2009	2010	Var %	2009	2010	Var %
Nº de navios	10	13	30,0%	294	299	1,7%
Nº Passageiros Totais	17.850	26.253	47,1%	415.758	448.497	7,9%
Em Turnaround	4.347	1.354	-68,9%	83.873	52.613	-37,3%
Em trânsito	13.503	24.899	84,4%	331.885	395.884	19,3%

Fonte: Administração do Porto de Lisboa

INFOGOLFE

Presença dominante

Os portugueses, os escandinavos e os britânicos chamavam a si, em Dezembro, 82,1 por cento do total de voltas de golfe efectuadas durante o ano passado nos campos contemplados nesta análise.

De Janeiro a Dezembro de 2010, os portugueses realizaram 45,5 por cento das voltas

totais de golfe por nacionalidade, seguidos pelos escandinavos (21,8 por cento) e pelos britânicos (14,8 por cento).

O total de voltas de golfe efectuadas em Dezembro por nacionalidade atingiu 7.951. Destas, os portugueses realizaram 6.168, os escandinavos 432 e os britânicos 392.

Voltas realizadas por campo/dia

Dezembro

	Variação (10/09)				
	2010	2009	%	Abs	P/N
Total	26,2	27,2	-3,5%	-0,9	▼
Sócio	14,8	14,6	1,5%	0,2	▲
Não Sócio	11,5	12,6	-9,2%	-1,2	▼

Janeiro a Dezembro

	Variação (10/09)				
	2010	2009	%	Abs	P/N
Total	49,6	55,2	-10,3%	-5,7	▼
Sócio	19,7	20,8	-5,2%	-1,1	▼
Não Sócio	29,9	34,5	-13,3%	-4,6	▼

Resultados em Dezembro por volta

	GreenFee		Variação (10/09)			Receita total		Variação (10/09)		
	2010	2009	%	Abs	P/N	2010	2009	%	Abs	P/N
Realizada	9,09	10,85	-16,2%	-1,8	▼	33,03	32,54	1,5%	0,5	▲
Não Sócio	20,25	22,55	-10,2%	-2,3	▼	73,41	68,06	7,9%	5,3	▲

Resultados de Janeiro a Dezembro por volta

	GreenFee		Variação (10/09)			Receita total		Variação (10/09)		
	2010	2009	%	Abs	P/N	2010	2009	%	Abs	P/N
Realizada	14,42	16,40	-12,1%	-2,0	▼	32,19	32,22	-0,1%	0,0	▼
Não Sócio	23,81	25,69	-7,3%	-1,9	▼	53,99	51,58	4,7%	2,4	▲

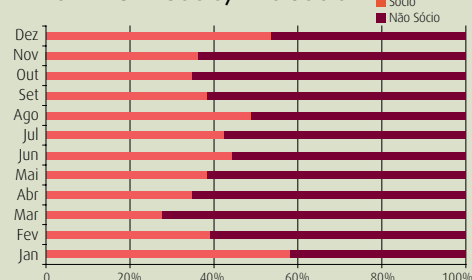
Dezembro de 2010	9 buracos	18 buracos	Total
Campos	4	18	22
Amostra Fixa	2	15	17
	50,0%	83,3%	77,3%

Campos de Golfe disponíveis na Área Promocional de Lisboa (9 e 18 buracos).

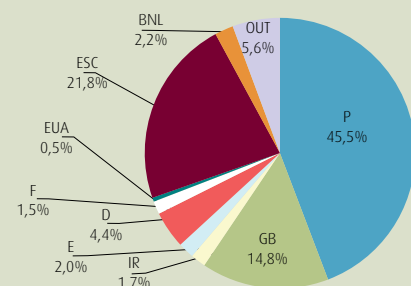
Os números utilizados neste estudo são os seguintes:

- capacidade máxima de saídas indicadas pelos campos para o mês;
- número de saídas e nacionalidades fornecido pelos campos;
- receitas de fee sem IVA;
- receitas totais sem IVA.

PERCENTAGEM SÓCIO/NÃO SÓCIO

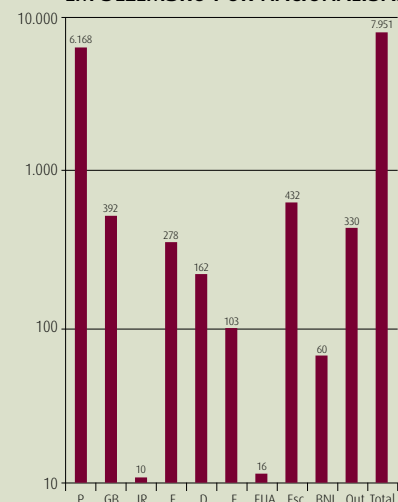


NÚMERO DE VOLTAS ACUMULADO EM DEZEMBRO - % POR NACIONALIDADES

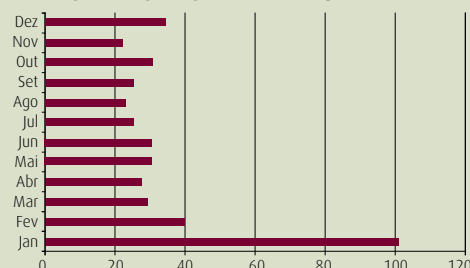


P-Portugal; GB-Grã-Bretanha; IR-Irlanda; E-Espanha; D-Alemanha; F-França; EUA-Estados Unidos; Esc-Escandinávia; BNL-Bélgica/Holanda; Out-Outras Nações.

NÚMERO DE VOLTAS EM DEZEMBRO POR NACIONALIDADE



RECEITA POR VOLTA REALIZADA

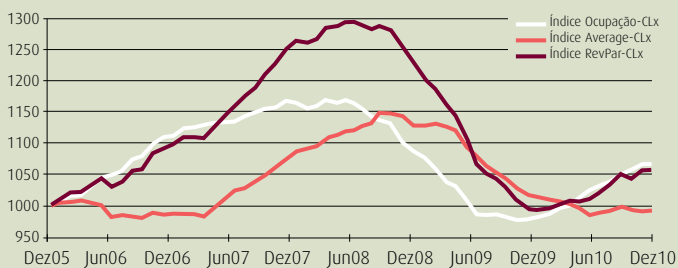


ÍNDICES POR REGIÃO

SUPERAM O ESTABELECIDO

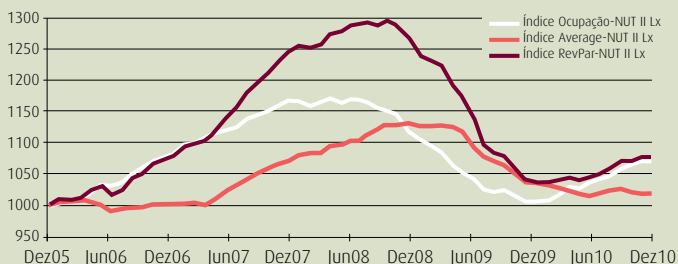
No mês de Dezembro, o positivismo continuou a dominar os resultados correspondentes aos índices turísticos analisados - Ocupação, Average e RevPar - em Lisboa. A Ocupação atingiu 1074, 1076 e 1068, respectivamente na Cidade, Área Metropolitana e Região de Lisboa. A única excepção à tendência positiva foi registada na Cidade de Lisboa, onde o índice Average ficou pelos 990. Na Área Metropolitana e na Região de Lisboa, os valores foram de 1005 e 1027. O RevPar atingiu 1063 na Cidade, 1082 na Área Metropolitana e 1097 na Região de Lisboa.

CIDADE DE LISBOA



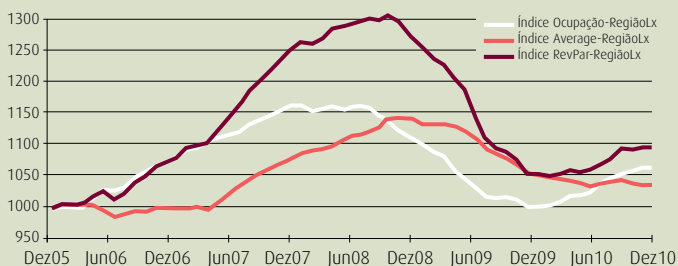
Índice Ocupação-CLx - (1000, Média de 2005) - Valor em Dezembro de 2010: 1074
Índice Average-CLx - (1000, Média de 2005) - Valor em Dezembro de 2010: 990
Índice RevPar-CLx - (1000, Média de 2005) - Valor em Dezembro de 2010: 1063

ÁREA METROPOLITANA DE LISBOA (NUT II)



Índice Ocupação-NUT II Lx - (1000, Média de 2005) - Valor em Dezembro de 2010: 1076
Índice Average-NUT II Lx - (1000, Média de 2005) - Valor em Dezembro de 2010: 1005
Índice RevPar-NUT II Lx - (1000, Média de 2005) - Valor em Dezembro de 2010: 1082

REGIÃO DE LISBOA



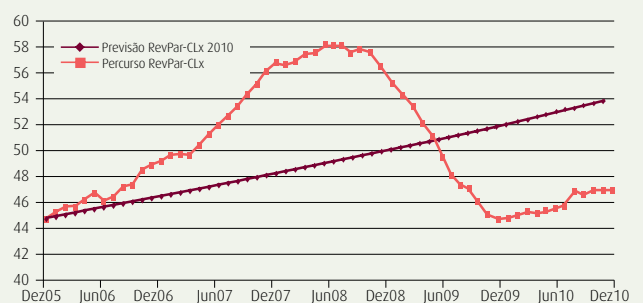
Índice Ocupação-RegiãoLx - (1000, Média de 2005) - Valor em Dezembro de 2010: 1068
Índice Average-RegiãoLx - (1000, Média de 2005) - Valor em Dezembro de 2010: 1027
Índice RevPar-RegiãoLx - (1000, Média de 2005) - Valor em Dezembro de 2010: 1097

OBJECTIVOS

PERCURSO SEM ALTERAÇÕES

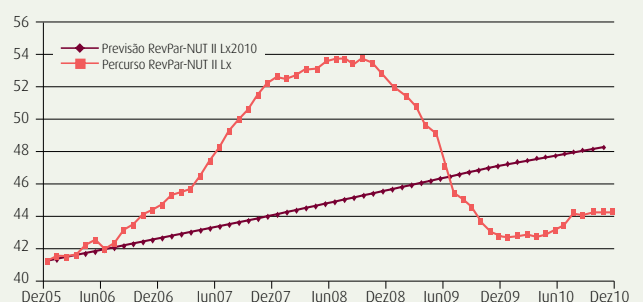
Os objectivos fixados para o RevPar na Cidade, Área Metropolitana e Região de Lisboa continuavam por atingir em Dezembro. O valor referente à Cidade de Lisboa foi de 47,66 (53,84 previsto), à Área Metropolitana de 48,42 (44,73) e à Região de 42,19 (44,13).

OBJECTIVOS PARA A CIDADE DE LISBOA - REVPAR 2010



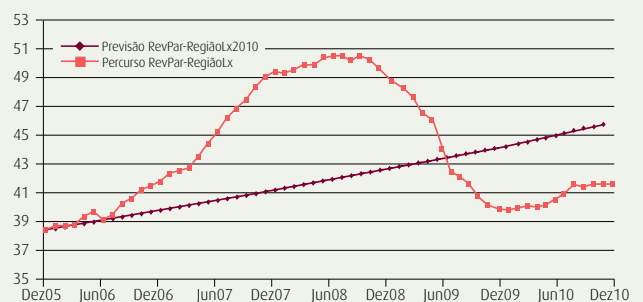
Previsão RevPar-CLx2010 para Dezembro de 2010 = 53,84
Percurso RevPar-CLx para Dezembro de 2010 = 47,66

OBJECTIVOS PARA A ÁREA METROPOLITANA DE LISBOA (NUT II) - REVPAR 2010



Previsão RevPar-NUT II Lx2010 para Dezembro de 2010 = 48,42
Percurso RevPar-NUT II Lx para Dezembro de 2010 = 44,73

OBJECTIVOS PARA A REGIÃO DE LISBOA - REVPAR 2010



Previsão RevPar-RegiãoLx2010 para Dezembro de 2010 = 44,13
Percurso RevPar-RegiãoLx para Dezembro de 2010 = 42,19