

# OBSERVATÓRIO DO TURISMO DE LISBOA



DADOS SETEMBRO 2010

## MELHOR DESTINO CITY BREAKS NA EUROPA

A atractividade de Lisboa ficou, uma vez mais confirmada, ao ser eleita Melhor Destino para City Breaks na Europa, um galardão que conquistou pelo 2.º ano consecutivo nos World Travel Awards (WTA).

Concorrendo lado a lado com um conjunto de dez cidades finalistas europeias, Lisboa foi a grande vencedora dos WTA, os mais cobiçados prémios de Turismo a nível mundial, superando destinos muito prestigiados como Londres, Madrid, Paris, Praga, Roma e Veneza. Este galardão, mais do que um reconhecimento da excelência do destino, potencia a sua notoriedade internacional, à qual está associada a imagem de uma capital simultaneamente histórica e *trendy*.

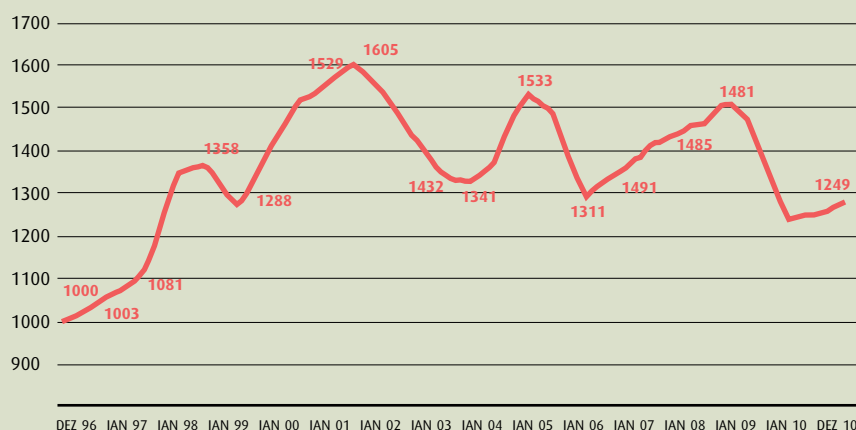
Acresce Lisboa estar nomeada, igualmente

no âmbito dos WTA, para Melhor Destino do Mundo, Melhor Destino de Cruzeiros do Mundo e Melhor Porto de Cruzeiros do Mundo. Os vencedores nas várias categorias a nível mundial serão anunciados no dia 7 de Novembro, no decorrer de uma gala, em Londres.

Em linha com a procura de Lisboa enquanto destino turístico de eleição, caracterizado pela diversidade da oferta e pela excelente relação preço/qualidade, é de destacar o aumento na Ocupação, evidenciado em Setembro, na Hotelaria da Cidade, Grande Lisboa e Região.

Também na Portela aumentou o número de vôos e o movimento de passageiros, à semelhança do que se passou no Porto de Lisboa, onde foram registados mais navios.

### ÍNDICE LISBOA (VTQD-96): 1249



Este índice é baseado no valor médio dos acumulados de Vendas Totais por Quarto. Disponível do ano de 1996, ano zero da InfoGest Lisboa Cidade.

## ANÁLISES DESTA EDIÇÃO

### EVOLUÇÃO DOS MERCADOS

- Dados da Hotelaria
- Cidade de Lisboa
- Grande Lisboa
- Região de Lisboa

### AEROPORTOS E CRUZEIROS

### INFOGOLFE

### ÍNDICES POR REGIÃO E OBJECTIVOS

Os dados contidos nesta edição do Observatório do Turismo de Lisboa podem ser consultados na sua versão integral em: [www.visitlisboa.com](http://www.visitlisboa.com)



LISBOA NO TOP 25

## CINCO ESTRELAS POR 150 EUROS

Lisboa é uma das 25 cidades do mundo onde é possível ficar num hotel de cinco estrelas por 150 euros, de acordo com o índice HPI Hotéis.com, referente ao 2.º trimestre do ano. A capital portuguesa ocupa o 12.º lugar no *ranking* das cidades onde foi possível proceder à reserva de um quarto num hotel de cinco estrelas por 150 euros, segundo o referido índice. O "Top 25" inclui, neste contexto, cidades como Banguécoque, Berlim, Budapeste, Buenos Aires e Cairo, que lideram as primeiras posições. Nas cidades norte-americanas de Las Vegas e de São Francisco, assim como

em Pequim, foi também possível conseguir um quarto num hotel de luxo por 150 euros/noite.

Pelo mesmo valor, em Nova Iorque, Washington e Los Angeles apenas foram encontradas unidades hoteleiras de três estrelas.

Este índice é elaborado com base nos preços pagos pelos clientes por quarto ao fazerem as suas reservas em hotéis, através do *site* [www.hoteis.com](http://www.hoteis.com).

A Hoteis.com oferece a possibilidade de escolher entre mais de 120 mil hotéis em mais de 60 países.

Fonte: HPI Hotéis.com

### Evolução dos Mercados 2010 - Dormidas Outras Cidades Europeias

	Valor	Variação %	Período
Amesterdão	1.951.300	14,4%	▲ Mar
Barcelona	2.603.859	7,6%	▲ Mar
Berlim	11.637.810	12,4%	▲ Jul
Bilbau	689.353	9,9%	▲ Jul
Bratislava	959.153	1,0%	▲ Ago
Budapeste	3.160.594	7,7%	▲ Jul
Copenhaga	2.714.049	10,9%	▲ Jul
Génova	824.635	2,4%	▲ Jul
Gotemburgo (região)	1.079.087	0,6%	▲ Mai
Hamburgo	5.910.311	9,5%	▲ Ago
Helsínquia	2.151.936	8,6%	▲ Ago
Madrid	9.816.439	12,6%	▲ Ago
Munique	7.212.284	13,2%	▲ Ago
Paris	10.402.279	5,3%	▲ Abr
Praga	2.002.792	3,7%	▲ Mar
San Sebastian	621.773	13,0%	▲ Ago
Estocolmo	4.385.271	3,1%	▲ Ago
Taline	1.568.658	17,6%	▲ Ago
Valencia	2.371.756	5,4%	▲ Ago
Viena (região)	7.625.732	12,8%	▲ Ago
Zagreb	807.763	1,4%	▲ Set
Zurique	2.054.782	8,0%	▲ Jul

Fonte: ECM, TourMIS

### Evolução dos Mercados - Dormidas Acumulado Janeiro a Agosto de 2010 Área Metropolitana de Lisboa (NOVA NUTS II)

	Valor	Variação %
Espanha	885.333	9,5% ▲
Alemanha	346.024	6,6% ▲
Reino Unido e Irlanda	273.125	7,7% ▲
Itália	311.659	8,8% ▲
França	344.945	-1,2% ▼
Bélgica e Holanda	246.882	-0,3% ▼
EUA	232.219	18,8% ▲
Brasil	343.330	48,7% ▲

### Evolução dos Principais Indicadores da Hotelaria Acumulado Janeiro a Agosto de 2010 Área Metropolitana de Lisboa (NOVA NUTS II)

	Valor	Variação %
<b>Totais</b>		
Hóspedes	2.627.240	8,9% ▲
Dormidas	5.795.098	9,0% ▲
Proveitos (€)	349.735.679	8,2% ▲
<b>Mercados Externos</b>		
Hóspedes	1.628.724	9,1% ▲
Dormidas	4.039.135	8,8% ▲
<b>Mercado Interno</b>		
Hóspedes	998.516	8,6% ▲
Dormidas	1.755.963	9,5% ▲

Fonte: INE (Dados provisórios)

# CIDADE DE LISBOA

AMOSTRA COMPOSTA COM BASE NAS UNIDADES HOTELEIRAS DA CIDADE DE LISBOA

## Ocupação aumenta

A Ocupação nas unidades hoteleiras da Cidade de Lisboa voltou a subir em Setembro, contrariamente aos índices do Preço Médio por Quarto Vendido (Average) e do Preço Médio por Quarto Disponível (RevPar), que desceram face aos valores registados no mês homólogo de 2009. No mesmo contexto, a síntese da Ocupação mensal – envolvendo os hotéis de três, quatro e cinco estrelas – subiu 7,1 por cento. A liderança coube às unidades de cinco estrelas, com um aumento de 16 por cento.

### Ocupação Quarto em Setembro

	2010	2009	Variação 10/09		
			%	PP	P/N
★★★	87,13%	87,5%	-0,4%	-0,38	▼
★★★★	86,00%	80,1%	7,4%	5,95	▲
★★★★★	68,43%	59,0%	16,0%	9,45	▲
Síntese	82,09%	76,6%	7,1%	5,45	▲
<b>Acumulado de Janeiro a Setembro</b>					
★★★	72,01%	70,7%	1,9%	1,36	▲
★★★★	70,78%	65,2%	8,6%	5,62	▲
★★★★★	52,27%	42,0%	24,4%	10,24	▲
Síntese	66,65%	60,8%	9,6%	5,82	▲

### Preço médio por Quarto Vendido - (Average) em Setembro

	2010	2009	Variação 10/09		
			%	€	P/N
★★★	56,76	57,23	-0,8%	-0,47	▼
★★★★	70,85	79,19	-10,5%	-8,34	▼
★★★★★	125,27	146,80	-14,7%	-21,53	▼
Síntese	78,57	86,22	-8,9%	-7,65	▼
<b>Acumulado de Janeiro a Setembro</b>					
★★★	52,21	52,01	0,4%	0,20	▲
★★★★	65,78	67,53	-2,6%	-1,75	▼
★★★★★	118,10	132,14	-10,6%	-14,04	▼
Síntese	72,60	74,36	-2,4%	-1,76	▼

### Preço médio por Quarto Disponível - (RevPar) em Setembro

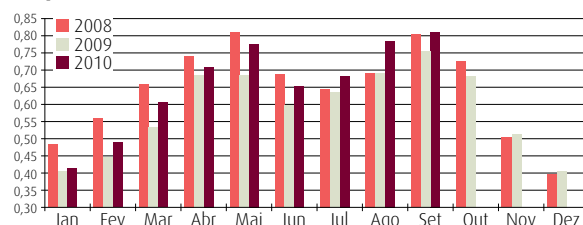
	2010	2009	Variação 10/09		
			%	€	P/N
★★★	49,46	50,08	-1,2%	-0,62	▼
★★★★	60,93	63,40	-3,9%	-2,46	▼
★★★★★	85,72	86,58	-1,0%	-0,86	▼
Síntese	64,50	66,08	-2,4%	-1,58	▼
<b>Acumulado de Janeiro a Setembro</b>					
★★★	37,60	36,74	2,3%	0,85	▲
★★★★	46,56	44,00	5,8%	2,56	▲
★★★★★	61,73	55,53	11,1%	6,19	▲
Síntese	48,38	45,23	7,0%	3,15	▲

No que respeita ao acumulado do ano - Janeiro a Setembro -, a síntese mostra uma subida de 9,6 por cento.

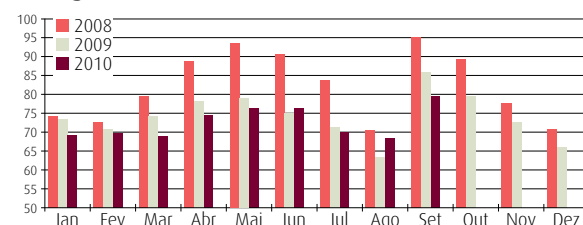
Quanto ao Average, a descida foi generalizada. A síntese mensal cedeu 8,9 por cento e a do acumulado do ano 2,4 por cento.

Já o RevPar desceu 2,4 por cento na síntese mensal, mas subiu 7,0 por cento na do acumulado do ano.

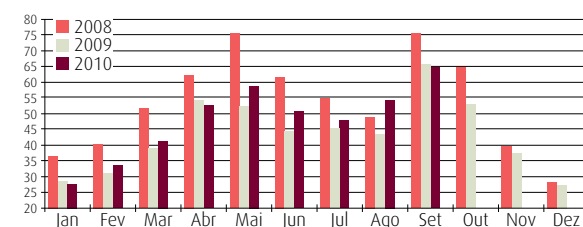
### Ocupação



### Average



### RevPar



Esta amostra tem como base a totalidade do universo de hotéis da Cidade de Lisboa, é fixa e composta por unidades Full Service e Residenciais independentemente da sua data de abertura.

Os números utilizados neste estudo são os seguintes:

- a dimensão das unidades;
- a totalidade dos quartos e camas ocupados indicados pelas unidades;
- as receitas de quartos, a preços correntes, sem IVA e sem pequeno-almoço;
- as receitas totais da operação, a preços correntes, sem IVA; sem receitas extraordinárias ou de operações financeiras.

	Setembro de 2010			Total
	★★★★★	★★★★	★★★	
Hóteis da Amostra	10	35	21	66
Quartos Amostra	2.525	6.096	2.116	10.737
Representatividade (em quartos)	77,7%	83,1%	71,3%	79,6%



# GRANDE LISBOA

AMOSTRA COMPOSTA COM BASE NAS UNIDADES DOS MUNICÍPIOS DE LISBOA, OEIRAS, CASCAIS, SINTRA E MAFRA

## Cinco estrelas lideram

Tal como na Cidade, a Ocupação subiu na Grande Lisboa, onde a síntese mensal evoluiu 6,4 por cento. O maior avanço mensal pertenceu, novamente, aos hotéis de cinco estrelas, com 19,4 por cento. O acumulado do ano melhorou 8,1 por cento. O Average situou-se no vermelho, com uma

descida de 7,1 por cento na síntese mensal e outra de 2,4 por cento no acumulado do ano. Relativamente ao RevPar, a tendência da síntese mensal foi de descida (menos 1,1 por cento), contrariamente à do acumulado do ano, que avançou 5,5 por cento.

### Ocupação Quarto em Setembro

	2010	2009	Variação 10/09		
			%	PP	P/N
★★★	85,88%	85,20%	0,8%	0,68	▲
★★★★	81,74%	78,18%	4,6%	3,57	▲
★★★★★	70,98%	59,30%	19,4%	11,52	▲
Síntese	79,92%	75,08%	6,4%	4,79	▲
<b>Acumulado de Janeiro a Setembro</b>					
★★★	70,67%	69,19%	2,1%	1,48	▲
★★★★	67,69%	63,86%	6,0%	3,84	▲
★★★★★	53,92%	43,59%	23,7%	10,32	▲
Síntese	64,89%	60,00%	8,1%	4,88	▲

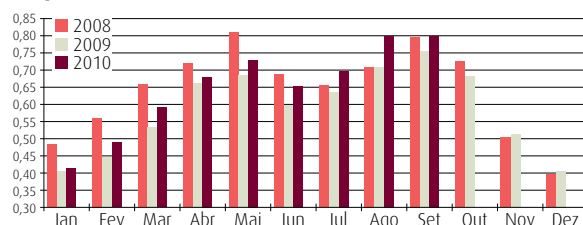
### Preço médio por Quarto Vendido - (Average) em Setembro

	2010	2009	Variação 10/09		
			%	€	P/N
★★★	57,96	60,08	-3,5%	-2,12	▼
★★★★	69,15	76,09	-9,1%	-6,94	▼
★★★★★	129,26	147,28	-12,2%	-18,02	▼
Síntese	79,85	85,91	-7,1%	-6,06	▼
<b>Acumulado de Janeiro a Setembro</b>					
★★★	53,66	54,01	-0,6%	-0,34	▼
★★★★	64,37	66,29	-2,9%	-1,92	▼
★★★★★	122,12	135,95	-10,2%	-13,83	▼
Síntese	73,89	75,72	-2,4%	-1,84	▼

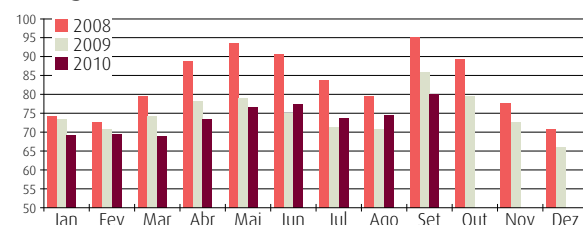
### Preço médio por Quarto Disponível - (RevPar) em Setembro

	2010	2009	Variação 10/09		
			%	€	P/N
★★★	49,77	51,18	-2,8%	-1,41	▼
★★★★	56,52	59,48	-5,0%	-2,96	▼
★★★★★	91,54	87,33	4,8%	4,20	▲
Síntese	63,78	64,50	-1,1%	-0,72	▼
<b>Acumulado de Janeiro a Setembro</b>					
★★★	37,92	37,37	1,5%	0,56	▲
★★★★	43,57	42,33	2,9%	1,24	▲
★★★★★	65,83	59,26	11,1%	6,56	▲
Síntese	47,94	45,44	5,5%	2,50	▲

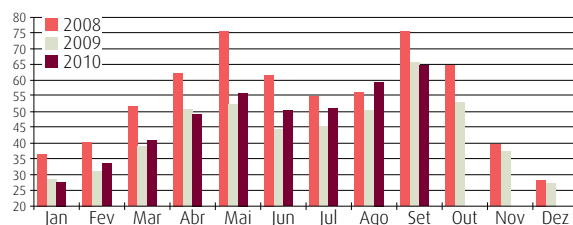
### Ocupação



### Average



### RevPar



Esta amostra tem como base a totalidade do universo de hotéis da Grande Lisboa, é fixa e composta por unidades Full Service e Residenciais independentemente da sua data de abertura.

Os números utilizados neste estudo são os seguintes:

- a dimensão das unidades;
- a totalidade dos quartos e camas ocupados indicados pelas unidades;
- as receitas de quartos, a preços correntes, sem IVA e sem pequeno-almoço;
- as receitas totais da operação, a preços correntes, sem IVA; sem receitas extraordinárias ou de operações financeiras.

	Setembro de 2010			
	★★★★★	★★★★	★★★	Total
Hotéis da Amostra	18	48	29	95
Quartos Amostra	3.484	7.952	2.797	14.233
Representatividade (em quartos)	80,6%	82,1%	76,4%	80,0%

## REGIÃO DE LISBOA

A AMOSTRA É COMPOSTA COM BASE NAS UNIDADES DOS TERRITÓRIOS DA GRANDE LISBOA E DAS ENTIDADES REGIONAIS DE LISBOA E VALE DO TEJO, OESTE E LEIRIA/FÁTIMA. ANTERIORMENTE FOI PUBLICADA SOB O TÍTULO ÁREA PROMOCIONAL DE LISBOA

### RevPar sobe no acumulado

Em linha com a Cidade e a Grande Lisboa, a Ocupação foi o único indicador turístico a registar uma subida na Região, em Setembro, comparativamente com o mês homólogo do ano passado.

A síntese mensal da Ocupação, referente às três categorias de estabelecimentos, apresenta um aumento de 5,3 por cento face a Setembro de 2009. Os hotéis de cinco estrelas lideraram a subida com mais 19,7 por cento. Já a síntese do acumulado do ano avançou 6,9 por cento.

#### Ocupação Quarto em Setembro

	2010	2009	Variação 10/09		
			%	PP	P/N
★★★	74,22%	74,51%	-0,4%	-0,30	▼
★★★★	78,78%	75,82%	3,9%	2,96	▲
★★★★★	69,27%	57,86%	19,7%	11,42	▲
Síntese	75,71%	71,90%	5,3%	3,81	▲
<b>Acumulado de Janeiro a Setembro</b>					
★★★	61,40%	60,52%	1,4%	0,87	▲
★★★★	64,57%	61,59%	4,8%	2,98	▲
★★★★★	53,06%	42,57%	24,6%	10,49	▲
Síntese	61,47%	57,50%	6,9%	3,96	▲

#### Preço médio por Quarto Vendido - (Average) em Setembro

	2010	2009	Variação 10/09		
			%	€	P/N
★★★	55,46	56,61	-2,0%	-1,15	▼
★★★★	68,14	74,61	-8,7%	-6,47	▼
★★★★★	131,87	152,53	-13,5%	-20,66	▼
Síntese	76,27	81,50	-6,4%	-5,23	▼
<b>Acumulado de Janeiro a Setembro</b>					
★★★	52,71	52,65	0,1%	0,06	▲
★★★★	64,19	66,59	-3,6%	-2,40	▼
★★★★★	124,96	140,20	-10,9%	-15,24	▼
Síntese	71,46	73,08	-2,2%	-1,62	▼

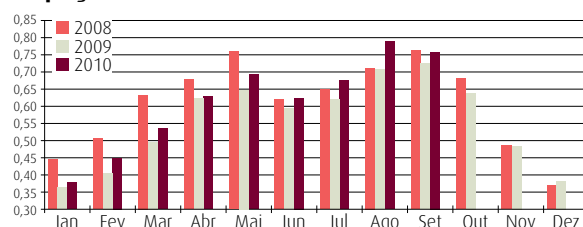
#### Preço médio por Quarto Disponível - (RevPar) em Setembro

	2010	2009	Variação 10/09		
			%	€	P/N
★★★	41,16	42,18	-2,4%	-1,02	▼
★★★★	53,68	56,57	-5,1%	-2,89	▼
★★★★★	91,35	88,25	3,5%	3,10	▲
Síntese	57,74	58,60	-1,5%	-0,86	▼
<b>Acumulado de Janeiro a Setembro</b>					
★★★	32,36	31,87	1,6%	0,49	▲
★★★★	41,44	41,01	1,1%	0,43	▲
★★★★★	66,30	59,69	11,1%	6,61	▲
Síntese	43,92	42,02	4,5%	1,90	▲

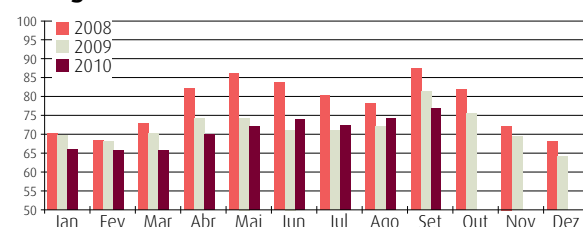
No que diz respeito ao Average, a síntese mensal indica uma descida de 6,4 por cento, enquanto a do acumulado do ano uma cedência de 2,2 por cento.

A síntese mensal do RevPar desceu 1,5 por cento. Os hotéis de cinco estrelas foram os únicos a apresentar uma subida em Setembro (+ 3,5 por cento). O acumulado do ano mostrou uma tendência positiva, tendo a síntese evidenciado um aumento de 4,5 por cento.

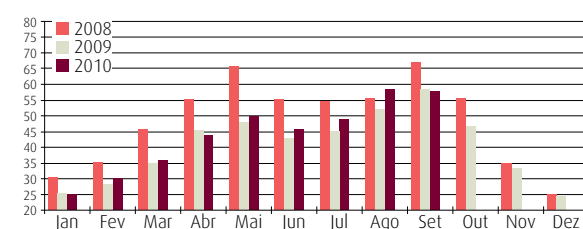
#### Ocupação



#### Average



#### RevPar



Esta amostra tem como base a totalidade do universo de hotéis da Região de Lisboa, é fixa e composta por unidades Full Service e Residenciais independentemente da sua data de abertura.

Os números utilizados neste estudo são os seguintes:

- a dimensão das unidades;
- a totalidade dos quartos e camas ocupados indicados pelas unidades;
- as receitas de quartos, a preços correntes, sem IVA e sem pequeno-almoço;
- as receitas totais da operação, a preços correntes, sem IVA; sem receitas extraordinárias ou de operações financeiras.

	Setembro de 2010			Total
	★★★★★	★★★★	★★★	
Hotéis da Amostra	18	61	54	133
Quartos Amostra	3.471	9.546	4.700	17.717
Representatividade (em quartos)	82,1%	76,0%	64,5%	72,5%



# AEROPORTOS & CRUZEIROS

## AEROPORTO DE LISBOA

### Movimento aumenta

O movimento de passageiros e o número de voos subiu em Setembro no Aeroporto Internacional de Lisboa, comparativamente aos valores registados no mesmo mês de 2009.

O aumento do número de passageiros atingiu os dois dígitos (+ 11,3 por cento), tendo sido contabilizados 1,37 milhões, enquanto no acumulado do ano o total de passageiros subiu para 10,8 milhões (+ 5,6 por cento). O número de voos registado no mês em análise ascendeu a 12.280, ou seja mais 9,3 por cento do que em Setembro do ano passado, enquanto o acumulado do ano atingiu 104.819 (+ 4,3 por cento).

### Tráfego Comercial em Setembro

	Número de voos				Número de Passageiros			
	Setembro		Acumulado 2010		Setembro		Acumulado 2010	
	2010	Var % 10/09	2010	Var % 10/09	2010	Var % 10/09	2010	Var % 10/09
Lisboa	12.280	9,3%	104.819	4,3%	1.366.215	11,3%	10.755.138	5,6%
Porto	4.915	10,4%	41.451	4,7%	509.785	20,3%	3.998.607	17,2%
Faro	4.646	11,0%	32.230	6,8%	700.101	11,7%	4.390.384	5,3%
P.Delgada	1.134	-4,9%	9.558	-1,2%	97.079	15,2%	753.354	4,0%
S. Maria	224	-5,1%	2.434	-4,3%	5.960	-14,2%	66.352	-10,3%
Horta	402	-10,7%	3.496	-7,8%	19.666	9,8%	156.677	-0,6%
Flores	130	-25,7%	1.108	-9,4%	4.916	20,4%	35.063	2,8%
Funchal	1.911	2,9%	17.088	1,4%	216.899	4,3%	1.737.797	-5,0%
Porto Santo	253	-12,2%	2.320	-2,2%	12.137	-2,0%	87.605	-11,2%
Total	25.895		214.504		2.932.758		21.980.977	

Fonte: ANA Aeroportos

## CRUZEIROS

### Mais navios

Lisboa recebeu 57 navios de cruzeiro em Setembro, o que evidencia uma subida de 5,6 por cento face ao registado em igual mês do ano transacto. Já o acumulado do ano mostra uma cedência de 2,7 por cento. O número total de passageiros aumentou 5,6 por cento no mês em causa, atingindo 85.005, enquanto o do acumulado do ano desceu 1,0 por cento.

Quanto aos passageiros em *turnaround* a baixa foi de 30,1 por cento em Setembro. No acumulado do ano desceu 48,7 por cento.

Já o número de passageiros em trânsito subiu 11,0 por cento em Setembro, para 77.575, enquanto o acumulado do ano aumentou 11,6 por cento para 279.140.

### Tráfego em Setembro

	Setembro			Acumulado Anual		
	2009	2010	Var %	2009	2010	Var %
Nº de navios	54	57	5,6%	221	215	-2,7%
Nº Passageiros Totais	80.517	85.005	5,6%	316.243	313.008	-1,0%
Em Turnaround	10.629	7.430	-30,1%	66.031	33.868	-48,7%
Em trânsito	69.888	77.575	11,0%	250.212	279.140	11,6%

Fonte: Administração do Porto de Lisboa

# INFOGOLFE

## Voltas aumentam

O número de voltas de Golfe por nacionalidade em Setembro subiu para 18.838, ou seja foram registadas mais 4.805 voltas do que no mês anterior. Os portugueses, com 9.397 voltas (7.612 em Agosto), mantiveram o domínio em termos de presença nos campos considerados nesta amostra. Em 2.º e em 3.º lugar surgem, respectivamente, os britânicos com 4.112

(2.385) e os escandinavos com 1.930 (472).

No acumulado de voltas – Janeiro a Setembro – por nacionalidade, os portugueses representaram 45,4 por cento do total (44,8 por cento em Agosto), seguidos pelos escandinavos com 21,6 por cento (23,2 por cento) e pelos britânicos com 15,0 por cento (14,1 por cento).

### Voltas realizadas por campo/dia

#### Setembro

	Variação (10/09)				
	2010	2009	%	Abs	P/N
Total	54,1	62,2	-13,0%	-8,1	▼
Sócio	21,0	22,4	-6,3%	-1,4	▼
Não Sócio	33,1	39,8	-16,8%	-6,7	▼

#### Janeiro a Setembro

	Variação (10/09)				
	2010	2009	%	Abs	P/N
Total	50,6	57,2	-11,6%	-6,6	▼
Sócio	20,1	22,0	-8,5%	-1,9	▼
Não Sócio	30,5	35,2	-13,5%	-4,8	▼

### Resultados em Setembro por volta

	GreenFee		Variação (10/09)			Receita total		Variação (10/09)		
	2010	2009	%	Abs	P/N	2010	2009	%	Abs	P/N
Realizada	15,07	14,11	6,8%	1,0	▲	26,45	27,14	-2,6%	-0,7	▼
Não Sócio	24,75	21,69	14,1%	3,1	▲	44,49	42,55	4,6%	1,9	▲

### Resultados de Janeiro a Setembro por volta

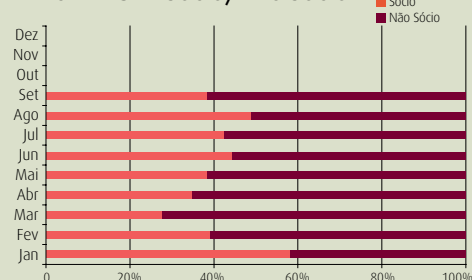
	GreenFee		Variação (10/09)			Receita total		Variação (10/09)		
	2010	2009	%	Abs	P/N	2010	2009	%	Abs	P/N
Realizada	14,76	16,81	-12,2%	-2,1	▼	33,71	33,12	1,8%	0,6	▲
Não Sócio	24,41	26,69	-8,6%	-2,3	▼	56,50	53,44	5,7%	3,1	▲

Setembro de 2010	9 buracos	18 buracos	Total
Campos	4	18	22
Amostra Fixa	2	15	17
	50,0%	83,3%	400,0%

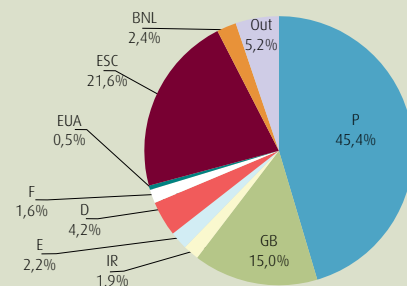
Campos de Golfe disponíveis na Área Promocional de Lisboa(9 e 18 buracos).

Os números utilizados neste estudo são os seguintes:  
 - capacidade máxima de saídas indicadas pelos campos para o mês;  
 - número de saídas e nacionalidades fornecido pelos campos;  
 - receitas de *fee* sem IVA;  
 - receitas totais sem IVA.

### PERCENTAGEM SÓCIO/NÃO SÓCIO

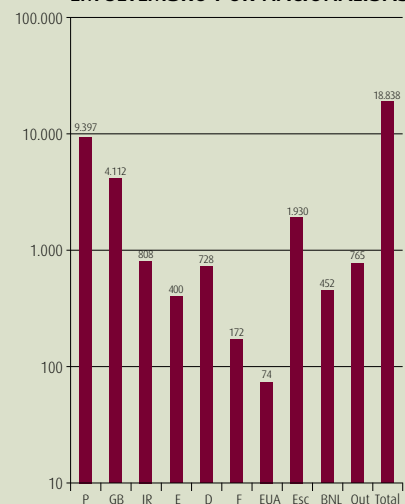


### NÚMERO DE VOLTAS ACUMULADO EM SETEMBRO - % POR NACIONALIDADES

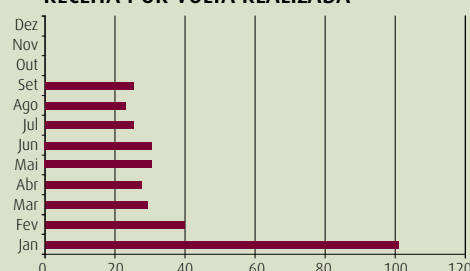


P-Portugal; GB-Grã-Bretanha; IR-Irlanda; E-Espanha; D-Alemanha; F-França; EUA-Estados Unidos; Esc-Escandinávia; BNL-Bélgica/Holanda; Out-Outras Nações.

### NÚMERO DE VOLTAS EM SETEMBRO POR NACIONALIDADE



### RECEITA POR VOLTA REALIZADA



# ÍNDICES POR REGIÃO

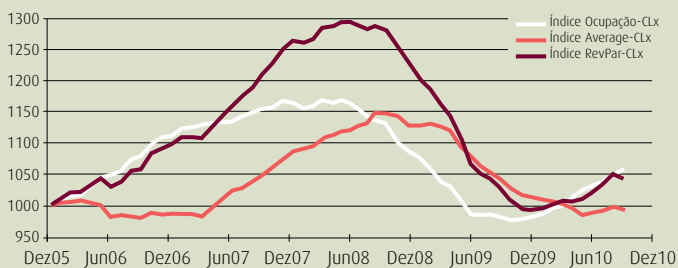
## NOVOS AVANÇOS

Os índices referentes à Ocupação e RevPar na Cidade de Lisboa superaram os valores previstos, alcançando, respectivamente, 1056 e 1047. Já o Average, com 992, ficou aquém do pré-definido (1000).

Na Área Metropolitana de Lisboa, a Ocupação, o Average e o RevPar mantiveram a tendência positiva, atingindo: 1061, 1007 e 1068.

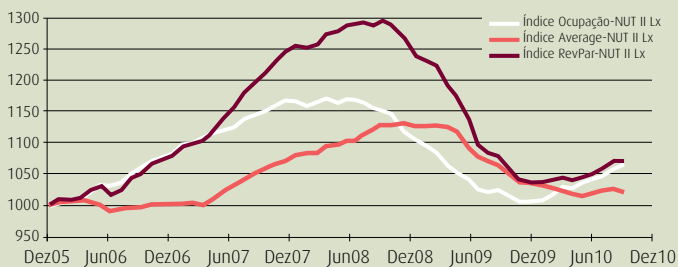
Quanto à Região de Lisboa, em sintonia com a Cidade e a AML, os valores registados foram 1054, 1029 e 1085.

### CIDADE DE LISBOA



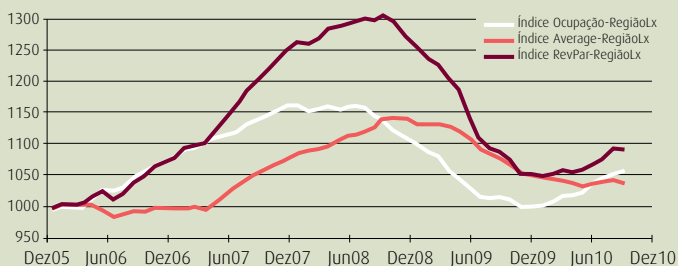
Índice Ocupação-CLx - (1000, Média de 2005) - Valor em Setembro de 2010: 1056  
Índice Average-CLx - (1000, Média de 2005) - Valor em Setembro de 2010: 992  
Índice RevPar-CLx - (1000, Média de 2005) - Valor em Setembro de 2010: 1047

### ÁREA METROPOLITANA DE LISBOA (NUT II)



Índice Ocupação-NUT II Lx - (1000, Média de 2005) - Valor em Setembro de 2010: 1061  
Índice Average-NUT II Lx - (1000, Média de 2005) - Valor em Setembro de 2010: 1007  
Índice RevPar-NUT II Lx - (1000, Média de 2005) - Valor em Setembro de 2010: 1068

### REGIÃO DE LISBOA



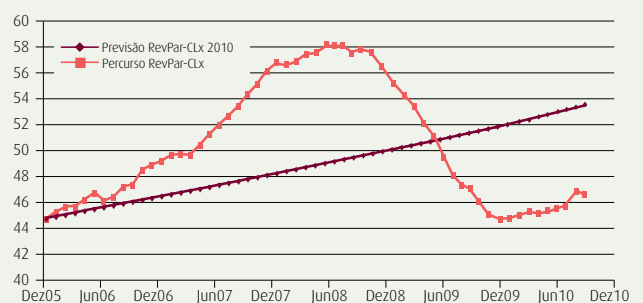
Índice Ocupação-RegiãoLx - (1000, Média de 2005) - Valor em Setembro de 2010: 1054  
Índice Average-RegiãoLx - (1000, Média de 2005) - Valor em Setembro de 2010: 1029  
Índice RevPar-RegiãoLx - (1000, Média de 2005) - Valor em Setembro de 2010: 1085

# OBJECTIVOS

## TRAJECTÓRIA MANTÉM-SE

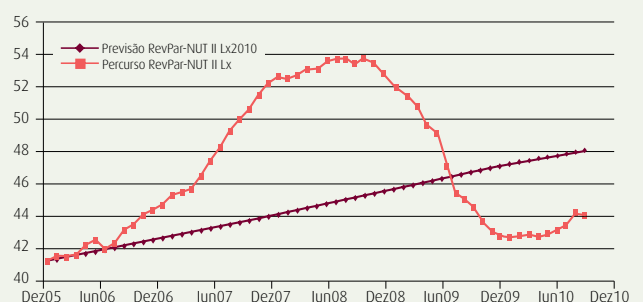
Os objectivos definidos para o RevPar ficaram aquém da previsão. Na Cidade situou-se em 46,95 (previsão 53,36), na Área Metropolitana de Lisboa em 44,17 (48,03) e na Região em 41,72 (43,83).

### OBJECTIVOS PARA A CIDADE DE LISBOA - REVPAR 2010



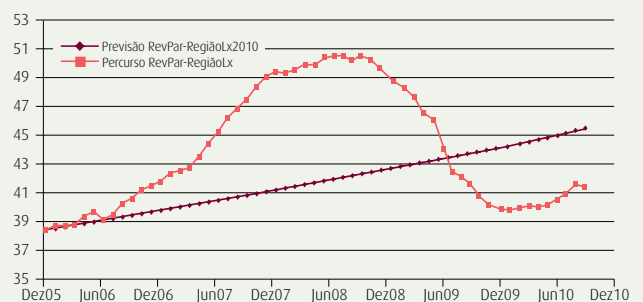
Previsão RevPar-CLx2010 para Setembro de 2010 = 53,36  
Percurso RevPar-CLx para Setembro de 2010 = 46,95

### OBJECTIVOS PARA A ÁREA METROPOLITANA DE LISBOA (NUT II) - REVPAR 2010



Previsão RevPar-NUT II Lx2010 para Setembro de 2010 = 48,03  
Percurso RevPar-NUT II Lx para Setembro de 2010 = 44,17

### OBJECTIVOS PARA A REGIÃO DE LISBOA - REVPAR 2009



Previsão RevPar-RegiãoLx2010 para Setembro de 2010 = 43,83  
Percurso RevPar-RegiãoLx para Setembro de 2010 = 41,72