

# OBSERVATÓRIO DO TURISMO DE LISBOA

Dados de Dezembro de 2007



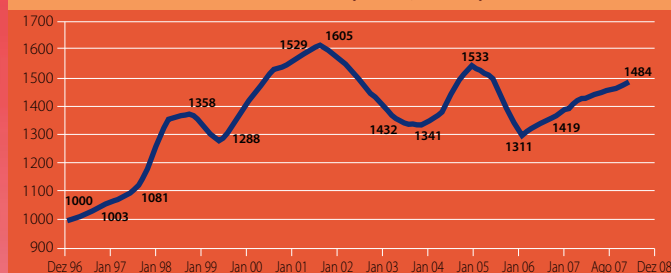
## DEZEMBRO COROOU UM ANO EXCELENTE

O mês de Dezembro e os seus dados positivos coroaram o desenvolvimento de um excelente ano para o sector do turismo em Portugal, confirmando ao mesmo tempo uma tendência afirmativa atravessada pela actividade há uma década.

O ano de 2007 terminou com o reconhecimento generalizado da qualidade do produto que Lisboa, a sua Região e a Área Promocional estão a colocar à disposição do consumidor nacional e internacional. Trata-se, como se sabe, de um projecto comum a todos: do sector empresarial privado às entidades oficiais, dos profissionais directamente ligados à actividade à população em geral. De facto, todos parecem partilhar o sentimento comum de que a variedade da oferta turística e o elevado nível alcançado pela prestação dos mais diversos serviços constituem um permanente motivo de satisfação e orgulho. Todos gostamos de bem receber os visitantes.

A permanente presença de Lisboa, da sua Região e da respectiva Área Promocional entre os principais destinos turísticos europeus está em acelerado processo de consolidação. O futuro é encarado com confiança, optimismo, realismo e com o sentido de responsabilidade que tudo isto implica.

### ÍNDICE LISBOA (VTQD-96)



#### Índice Lisboa (VTQD-96): 1484

Este índice é baseado no valor médio dos acumulados de Vendas Totais por Quarto Disponível do ano de 1996, ano zero da InfoGest Lisboa Cidade

## ANÁLISES DESTA EDIÇÃO

EVOLUÇÃO DOS MERCADOS

DADOS DA HOTELARIA

CIDADE DE LISBOA

REGIÃO DE LISBOA (NUT II)

ÁREA PROMOCIONAL

DE LISBOA

AEROPORTO E CRUZEIROS

INFOGOLFE

ÍNDICES POR REGIÃO

E OBJECTIVOS

Os dados contidos nesta edição do Observatório do Turismo de Lisboa podem ser consultados, na sua versão integral, em: [www.visitlisboa.com](http://www.visitlisboa.com)

## INE CONFIRMA INDICADORES POSITIVOS

Dados recentemente divulgados pelo INE (Instituto Nacional de Estatística) indicam que os estabelecimentos hoteleiros portugueses registaram, em Novembro último, 2,3 milhões de dormidas, o que corresponde a um aumento de 11,2 por cento relativamente ao período homólogo de 2006. Para este aumento contribuíram tanto os residentes como os não residentes; houve nos dois sectores evoluções positivas, de 14,5 por cento e de 9,5 por cento, respectivamente.

Os proveitos totais atingiram 113,8 milhões de euros e os de aposento 73 milhões de euros, o que significa aumentos de 11,3 por cento e de 13,6 por cento, respectivamente, em comparação com o mesmo mês do ano anterior.

No mesmo contexto, a taxa de ocupação nos estabelecimentos hoteleiros portugueses – hotéis, hotéis-apartamentos, apartamentos turísticos, aldeamentos turísticos, motéis, pousadas, estalagens e pensões – foi de 31,4 por cento, ou seja mais 2,3 por cento do que no período homólogo do ano anterior. A estada média foi de 2,6 noites, apresentando-se, assim, ligeiramente inferior à observada em Novembro de 2006, que foi de 2,7 noites.

FONTE: Instituto Nacional de Estatística (INE)



## Evolução dos Mercados - Dormidas Acumulado Janeiro a Novembro 2007 Área Metropolitana de Lisboa (NUT II)

	Valor	Variação %	
Espanha	1.233.364	2,1%	▲
Alemanha	510.387	-3,7%	▼
Reino Unido	529.171	15,2%	▲
Itália	452.927	1,2%	▲
França	462.731	10,8%	▲
EUA	359.737	7,7%	▲
Brasil	325.870	19,4%	▲
Bélgica e Holanda	379.854	4,2%	▲
Escandinávia	334.279	3,1%	▲
Irlanda	91.055	-0,6%	▼
Polónia	60.787	12,2%	▲
Rússia	64.456	39,0%	▲
Suíça	114.265	-0,4%	▼

## Evolução dos Principais Indicadores da Hotelaria Acumulado Janeiro a Novembro 2007 Área Metropolitana de Lisboa (NUT II)

	Valor	Variação %	
<b>Totais</b>			
Hóspedes	3.550.385	7,4%	▲
Dormidas	8.100.831	6,3%	▲
Receitas (€)	530.545.780	13,5%	▲
<b>Mercados Externos</b>			
Hóspedes	2.223.178	7,7%	▲
Dormidas	5.769.753	6,3%	▲
<b>Mercado Interno</b>			
Hóspedes	1.327.207	6,7%	▲
Dormidas	2.331.078	6,2%	▲

## Evolução dos Mercados - Dormidas Acumulado Janeiro a Novembro 2007 Outras Cidades Europeias

	Valor	Variação %	
Berlim	16.045.417	9,1%	▲
Munique	8.776.842	7,5%	▲
Hamburgo	6.880.302	3,5%	▲
Budapeste	5.745.121	1,7%	▲
Estocolmo	5.244.639	4,9%	▲
Copenhaga	4.455.354	3,6%	▲
Valência	3.288.710	9,2%	▲
Bilbau (até Dezembro)	1.148.891	2,2%	▲

## Acumulado Janeiro a Outubro 2007 Outras Cidades Europeias

	Valor	Variação %	
Helsínquia	2.545.298	9,2%	▲
Tallinn	1.800.421	-1,5%	▼

## Acumulado Janeiro a Setembro 2007 Outras Cidades Europeias

	Valor	Variação %	
Zurique	2.627.283	7,9%	▲
Gotemburgo	2.483.762	3,5%	▲
Bratislava	1.129.288	4,2%	▲

FONTE: ITP, PROTURISMO

FONTE: ECM, TOURMIS

## UM BOM FIM DE ANO

O mês de Dezembro confirmou os resultados positivos verificados durante todo o ano de 2007 na capital portuguesa. A ocupação acumulada por quarto registou um aumento médio de 4,8 por cento comparativamente ao ano de 2006 (5,3 por cento nos estabelecimentos de três estrelas, 7,6 por cento nos de quatro e 2,9 negativos nos de cinco). O Average acumulado no mesmo período

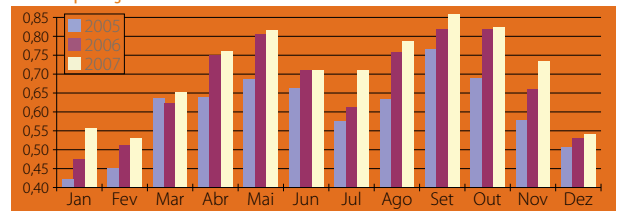
registou um aumento médio de 9,9 por cento: 6,3 por cento nas unidades de três estrelas, 7,9 nas de quatro e 16,4 nas de cinco. No que se refere ao RevPar, também no período compreendido por todo o ano, o aumento médio foi de 15,2 por cento (12 por cento nos hotéis de três estrelas, 16,1 por cento nos de quatro e 13 por cento nas unidades de cinco estrelas).

Ocupação Quarto em Dezembro					
	2007	2006	Variação 07/06		
			%	PP	P/N
★★★	57,10%	58,7%	-2,7%	-1,56	▼
★★★★	56,98%	56,0%	1,8%	1,02	▲
★★★★★	43,92%	37,0%	18,8%	6,94	▲
Síntese	54,08%	52,6%	2,9%	1,53	▲
Acumulado de Janeiro a Dezembro					
★★★	78,64%	74,6%	5,3%	3,99	▲
★★★★	73,73%	68,5%	7,6%	5,21	▲
★★★★★	56,98%	58,7%	-2,9%	-1,72	▼
Síntese	71,00%	67,8%	4,8%	3,23	▲

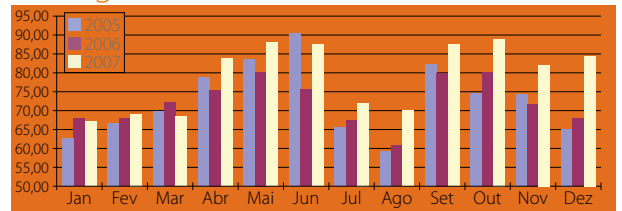
Preço médio por Quarto Vendido - (Average) em Dezembro					
	2007	2006	Variação 07/06		
			%	€	P/N
★★★	53,11	48,48	9,5%	4,62	▲
★★★★	75,07	63,56	18,1%	11,51	▲
★★★★★	154,60	115,63	33,7%	38,97	▲
Síntese	84,11	67,46	24,7%	16,65	▲
Acumulado de Janeiro a Dezembro					
★★★	53,26	50,10	6,3%	3,16	▲
★★★★	70,13	64,99	7,9%	5,14	▲
★★★★★	145,12	124,63	16,4%	20,49	▲
Síntese	79,70	72,51	9,9%	7,19	▲

Preço médio por Quarto Disponível - (RevPar) em Dezembro					
	2007	2006	Variação 07/06		
			%	€	P/N
★★★	30,32	28,44	6,6%	1,88	▲
★★★★	42,77	35,57	20,3%	7,21	▲
★★★★★	67,90	42,76	58,8%	25,13	▲
Síntese	45,49	35,45	28,3%	10,04	▲
Acumulado de Janeiro a Dezembro					
★★★	41,88	37,40	12,0%	4,49	▲
★★★★	51,70	44,53	16,1%	7,18	▲
★★★★★	82,69	73,15	13,0%	9,53	▲
Síntese	56,58	49,14	15,2%	7,45	▲

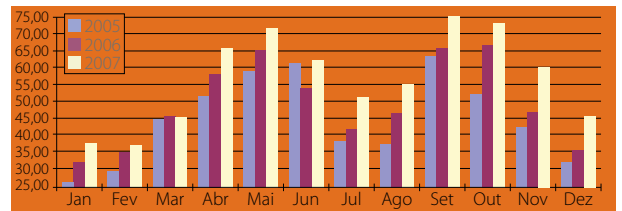
## Ocupação



## Average



## RevPar



Esta amostra tem como base a totalidade do Universo de hotéis da Cidade de Lisboa, é fixa e composta por unidades Full Service e Residenciais independentemente da sua data de abertura. Os números utilizados neste estudo são os seguintes:

- a dimensão das unidades
- a totalidade dos quartos e camas ocupados indicados pelas unidades;
- as receitas de quartos, a preços correntes, sem IVA e sem Pequeno Almoço;
- as receitas totais da operação, a preços correntes, sem IVA; sem receitas extraordinárias ou de operações financeiras.

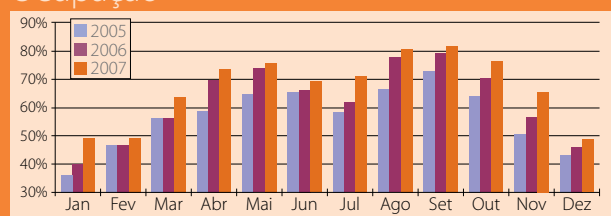
Dezembro de 2007				
	★★★★★	★★★★	★★★	Total
Hotéis da Amostra	9	29	21	59
Quartos Amostra	2.248	5.439	2.348	10.035
Representatividade (em quartos)	78,3%	80,3%	84,2%	81,5%



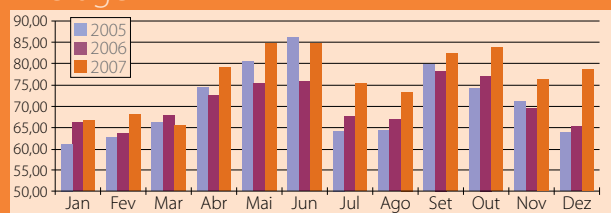
# REGIÃO DE LISBOA (NUT II-ÁREA METROPOLITANA)

A Região de Lisboa inclui os concelhos da Área Metropolitana de Lisboa (Amostra composta com base nas unidades da NUT II - Lisboa)

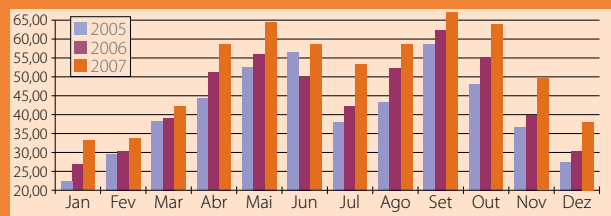
## Ocupação



## Average



## RevPar



Esta amostra tem como base a totalidade do Universo de hotéis da Nut II - Lisboa, é fixa e composta por unidades Full Service e Residenciais independentemente da sua data de abertura. Os números utilizados neste estudo são os seguintes:

- a dimensão das unidades
- a totalidade dos quartos e camas ocupados indicados pelas unidades;
- as receitas de quartos, a preços correntes, sem IVA e sem Pequeno Almoço;
- as receitas totais da operação, a preços correntes, sem IVA; sem receitas extraordinárias ou de operações financeiras.

REGIÃO DE LISBOA

	Dezembro de 2007			
	★★★★★	★★★★	★★★	Total
Hotéis da Amostra	16	49	40	105
Quartos Amostra Fixa	2.918	8.262	3.880	15.060
Representatividade (em quartos)	88,2%	81,6%	90,9%	85,1%

## INDICADORES POSITIVOS NA REGIÃO

A generalidade dos dados referentes à Região de Lisboa, no mês de Dezembro, forneceu indicações positivas. Houve um aumento médio de 4,3 por cento no Índice de Ocupação Quarto, relativamente ao mesmo mês do ano anterior: 0,4 negativos nas unidades hoteleiras de três estrelas, 4,8 por cento positivos nas de quatro e 10,8 nas de cinco estrelas; o Average sofreu uma variação positiva de 20 por cento em relação a Dezembro de 2006 (8,3 por cento no acumulado médio anual); no que se refere ao RevPar o aumento médio foi de 25,2 se comparado com o mesmo mês do ano de 2006, tendo o aumento médio acumulado atingido os 16,4 por cento.

Ocupação Quarto em Dezembro					
	2007	2006	Variação 07/06		
			%	PP	P/N
★★★	49,93%	50,12%	-0,4%	-0,19	▼
★★★★	50,42%	48,13%	4,8%	2,29	▲
★★★★★	40,45%	36,51%	10,8%	3,94	▲
Síntese	48,36%	46,36%	4,3%	2,00	▲
Acumulado de Janeiro a Dezembro					
★★★	72,57%	68,25%	6,3%	4,33	▲
★★★★	68,45%	63,36%	8,0%	5,09	▲
★★★★★	57,00%	53,90%	5,7%	3,10	▲
Síntese	67,22%	62,56%	7,5%	4,66	▲

Preço médio por Quarto Vendido - (Average) em Dezembro					
	2007	2006	Variação 07/06		
			%	€	P/N
★★★	51,56	47,77	7,9%	3,79	▲
★★★★	69,68	59,05	18,0%	10,63	▲
★★★★★	153,36	119,76	28,1%	33,60	▲
Síntese	78,42	65,34	20,0%	13,08	▲
Acumulado de Janeiro a Dezembro					
★★★	52,04	50,15	3,8%	1,89	▲
★★★★	67,85	61,66	10,0%	6,19	▲
★★★★★	149,29	133,05	12,2%	16,24	▲
Síntese	77,17	71,25	8,3%	5,92	▲

Preço médio por Quarto Disponível - (RevPar) em Dezembro					
	2007	2006	Variação 07/06		
			%	€	P/N
★★★	25,75	23,94	7,5%	1,80	▲
★★★★	35,13	28,42	23,6%	6,71	▲
★★★★★	62,04	43,72	41,9%	18,32	▲
Síntese	37,93	30,29	25,2%	7,63	▲
Acumulado de Janeiro a Dezembro					
★★★	37,77	34,23	10,4%	3,54	▲
★★★★	46,44	39,07	18,9%	7,38	▲
★★★★★	85,09	71,71	18,7%	13,38	▲
Síntese	51,87	44,58	16,4%	7,30	▲

# ÁREA PROMOCIONAL DE LISBOA



(Amostra composta com base nas unidades do território da Área Metropolitana de Lisboa e dos territórios das Regiões de Turismo do Oeste, Ribatejo, Templários e Leiria/Fátima)

## EXPECTATIVAS ULTRAPASSADAS

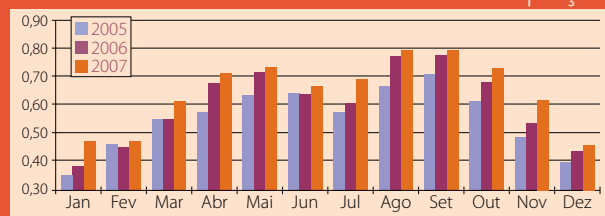
Os números referentes às unidades hoteleiras da Área Promocional de Lisboa durante todo o ano de 2007 mostram uma média de Ocupação com um aumento de 7,6 por cento em relação ao ano de 2006, um Average com mais 8,8 por cento e um RevPar com mais 17,1. Especificamente sobre o mês de Dezembro os aumentos registados em relação ao ano de 2006 indicam médias superiores em 4,9 por cento (Ocupação), 20,9 por cento (Average) e 26,8 por cento (RevPar).

Ocupação Quarto em Dezembro					
	2007	2006	Variação 07/06		
			%	PP	P/N
★★★	42,84%	41,22%	3,9%	1,61	▲
★★★★	49,73%	47,61%	4,4%	2,11	▲
★★★★★	40,11%	36,80%	9,0%	3,32	▲
Síntese	45,86%	43,72%	4,9%	2,14	▲
Acumulado de Janeiro a Dezembro					
★★★	64,01%	59,04%	8,4%	4,97	▲
★★★★	67,79%	62,60%	8,3%	5,19	▲
★★★★★	56,36%	53,90%	4,6%	2,46	▲
Síntese	64,56%	59,97%	7,6%	4,58	▲

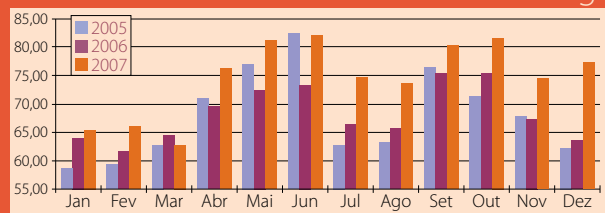
Preço médio por Quarto Vendido - (Average) em Dezembro					
	2007	2006	Variação 07/06		
			%	€	P/N
★★★	50,95	47,20	7,9%	3,75	▲
★★★★	69,63	58,72	18,6%	10,90	▲
★★★★★	152,86	137,01	11,6%	15,84	▲
Síntese	77,14	63,83	20,9%	13,31	▲
Acumulado de Janeiro a Dezembro					
★★★	50,66	49,45	2,4%	1,21	▲
★★★★	67,74	61,53	10,1%	6,21	▲
★★★★★	150,90	133,05	13,4%	17,85	▲
Síntese	75,39	69,28	8,8%	6,11	▲

Preço médio por Quarto Disponível - (RevPar) em Dezembro					
	2007	2006	Variação 07/06		
			%	€	P/N
★★★	21,83	19,46	12,2%	2,37	▲
★★★★	34,62	27,96	23,8%	6,66	▲
★★★★★	61,32	50,42	21,6%	10,90	▲
Síntese	35,38	27,91	26,8%	7,47	▲
Acumulado de Janeiro a Dezembro					
★★★	32,43	29,20	11,1%	3,23	▲
★★★★	45,92	38,51	19,2%	7,40	▲
★★★★★	85,04	71,71	18,6%	13,33	▲
Síntese	48,67	41,55	17,1%	7,12	▲

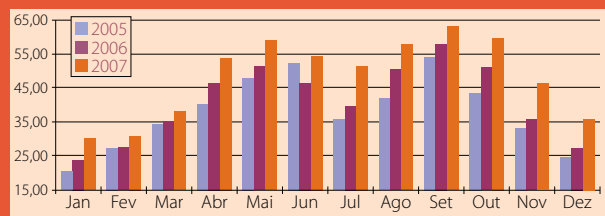
## Ocupação



## Average



## RevPar



Esta amostra tem como base a totalidade do Universo de hotéis da Área Promocional, é fixa e composta por unidades Full Service e Residenciais independentemente da sua data de abertura.

Os números utilizados neste estudo são os seguintes:

- a dimensão das unidades
- a totalidade dos quartos e camas ocupados indicados pelas unidades;
- as receitas de quartos, a preços correntes, sem IVA e sem Pequeno Almoço;
- as receitas totais da operação, a preços correntes, sem IVA; sem receitas extraordinárias ou de operações financeiras.

### ÁREA PROMOCIONAL DE LISBOA

	Dezembro de 2007			
	★★★★★	★★★★	★★★	Total
Hotéis da Amostra	17	52	58	128
Quartos Amostra Fixa	3.095	8.446	5.428	17.093
Representatividade (em quartos)	83,2%	83,0%	74,2%	79,1%



## AEROPORTOS

### 13,4 MILHÕES DE PASSAGEIROS EM 2007

Em Dezembro de 2007 o Aeroporto de Lisboa registou 11 160 voos, permanecendo responsável pelo acolhimento de quase metade dos voos que utilizaram os aeroportos portugueses. Houve um total de 958 080 viajantes no aeroporto, entre os 1 700 935 registados em Portugal naquele mês. Durante o ano de 2007 o aeroporto de Lisboa somou 139 519 voos, que transportaram 13 392 069 viajantes.

### TRÁFEGO COMERCIAL EM DEZEMBRO

	NÚMERO DE VOOS				NÚMERO DE PASSAGEIROS			
	Dezembro		Acumulado 2007		Dezembro		Acumulado 2007	
	2007	Var % 07/06	2007	Var % 07/06	2007	Var % 07/06	2007	Var % 07/06
Lisboa	11.160	4,1%	139.519	5,3%	958.080	5,8%	13.392.069	8,8%
Porto	4.334	14,1%	50.745	7,8%	320.895	18,0%	3.986.748	17,2%
Faro	1.674	-7,1%	40.253	7,5%	164.573	-2,1%	5.470.472	7,5%
P. Delgada	721	-0,1%	11.850	4,1%	51.813	-3,2%	940.772	3,4%
S. Maria	350	6,7%	4.643	4,0%	10.910	7,4%	100.570	3,9%
Horta	288	-6,5%	3.600	18,4%	9.984	16,5%	200.716	1,9%
Flores	72	-5,3%	1.406	5,6%	1.885	7,0%	38.963	3,0%
Funchal	1.853	0,5%	21.954	-7,3%	176.530	10,7%	2.418.489	2,4%
Porto Santo	191	-45,9%	2.848	-41,4%	6.265	-19,7%	145.754	-4,8%
Total	20.643		276.818		1.700.935		26.694.553	

Fonte: ANA Aeroportos

# Aeroportos online

**ANA** Aeroportos de Portugal

Lisboa · Faro · Porto · Ponta Delgada · Horta · Santa Maria · Flores

Partidas e Chegadas em tempo real  
Consulta e download de horários  
Lojas e restaurantes  
Informações aos passageiros



[www.ana.pt](http://www.ana.pt)

## CRUZEIROS

### 305 MIL PASSAGEIROS NO PORTO DE LISBOA

Durante o ano de 2007 o Porto de Lisboa recebeu um total de 256 navios, responsáveis pelo movimento de 305 185 passageiros. Dos passageiros registados em Dezembro na capital portuguesa (22 524), 3 184 usaram o porto em regime de turnaround e 19 340 em trânsito.

### TRÁFEGO COMERCIAL EM DEZEMBRO

	Dezembro			Acumulado Anual		
	2006	2007	Var % 07/06	2006	2007	Var % 07/06
Nº de navios	7	12	71,4%	269	256	-4,8%
Nº Passageiros Totais	5.892	22.524	282,3%	270.893	305.185	12,7%
Em Turnaround	454	3.184	601,3%	40.968	31.710	-22,6%
Em trânsito	5.438	19.340	255,6%	229.925	273.475	18,9%

Fonte: Administração do Porto de Lisboa

Resultados em Dezembro por volta										
	GreenFee		Variação (07/06)			Receita total		Variação (07/06)		
	2007	2006	%	Abs	P/N	2007	2006	%	Abs	P/N
Realizada	14,14	11,58	22,2%	2,6	▲	25,70	20,08	28,0%	5,6	▲
Não Sócio	25,87	24,25	6,7%	1,6	▲	47,02	42,06	11,8%	5,0	▲

Resultados de Janeiro a Dezembro por volta										
	GreenFee		Variação (07/06)			Receita total		Variação (07/06)		
	2007	2006	%	Abs	P/N	2007	2006	%	Abs	P/N
Realizada	18,94	18,90	0,2%	0,0	▲	36,53	32,94	10,9%	3,6	▲
Não Sócio	29,75	31,94	-6,9%	-2,2	▼	57,37	55,68	3,0%	1,7	▲

Voltas realizadas por campo/dia em Dezembro					
			Variação (07/06)		
	2007	2006	%	Abs	P/N
Total	40,3	32,9	22,4%	7,4	▲
Sócio	18,3	17,1	6,7%	1,1	▲
Não Sócio	22,0	15,8	39,4%	6,2	▲

Voltas realizadas por campo/dia de Janeiro a Dezembro					
			Variação (07/06)		
	2007	2006	%	Abs	P/N
Total	60,5	62,7	-3,5%	-2,2	▼
Sócio	21,9	25,5	-14,0%	-3,6	▼
Não Sócio	38,5	37,2	3,7%	1,4	▲

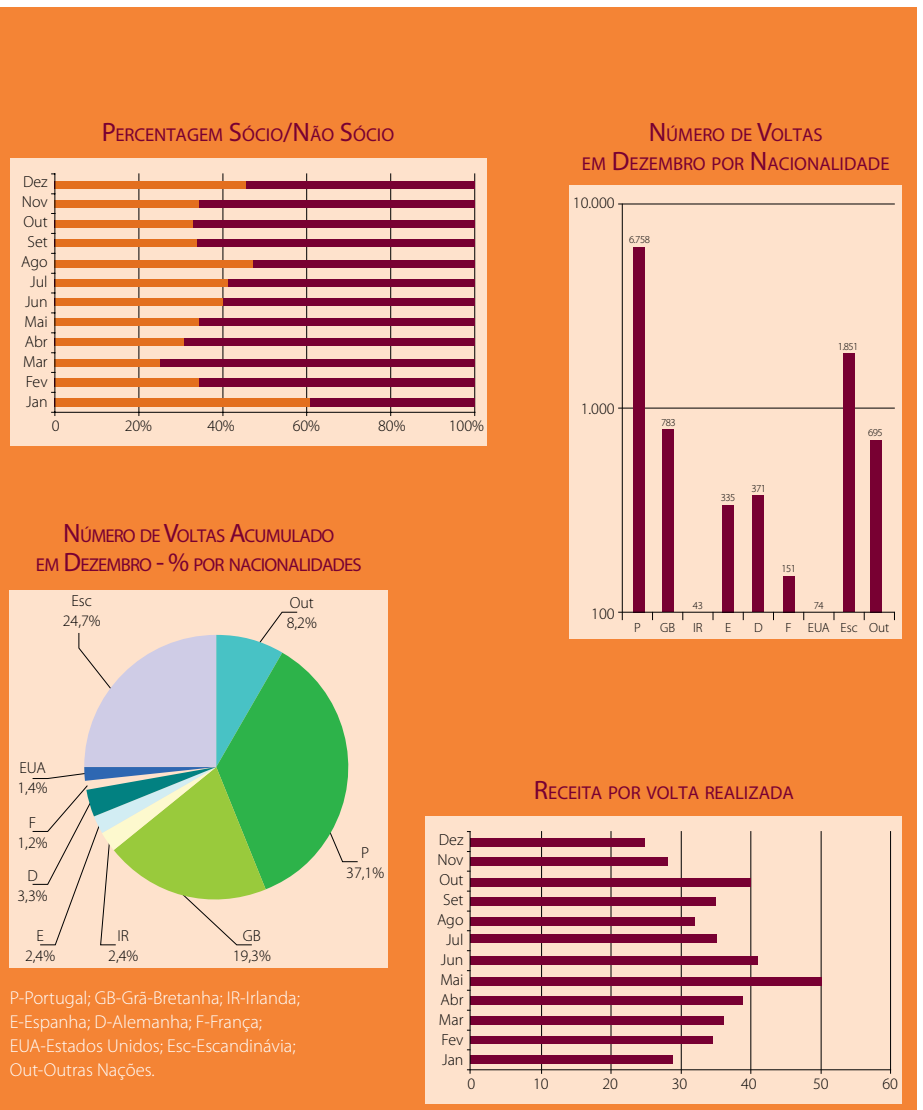
## ÊXITO INTEMPORAL

Independente do mês do ano, o golfe em Portugal continua a consolidar a sua excelência junto de praticantes estrangeiros e nacionais, e também junto do grande número de oportunidades e negócios que se encontram associados à modalidade. Em Dezembro foram contabilizadas 10 948 voltas nos campos tidos em conta na amostra, de acordo com as origens dos praticantes. Portugal foi o país mais representado (6 759 voltas), seguindo-se os países escandinavos (1 851), a Grã-Bretanha (783), a Alemanha (371) e a Espanha (335).

Dezembro de 2007	9 buracos	18 buracos	Total
Campos	4	17	21
Amostra Fixa	2	15	17
	50,0%	88,2%	81,0%

Campos de Golfe disponíveis na Área Promocional de Lisboa de Lisboa (9 e 18 buracos). Os números utilizados neste estudo são os seguintes:

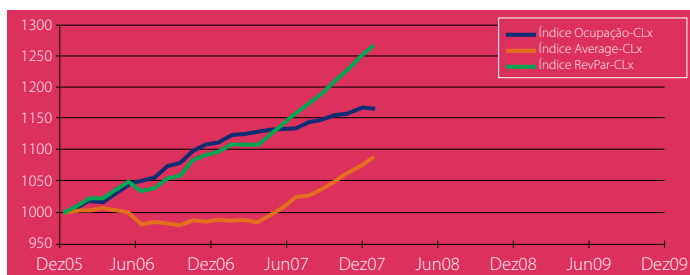
- capacidade máxima de saídas indicadas pelos campos para o mês;
- número de saídas e nacionalidades fornecidos pelos campos;
- receitas de fee, sem IVA;
- receitas totais, sem IVA.



## PERCURSO AFIRMATIVO

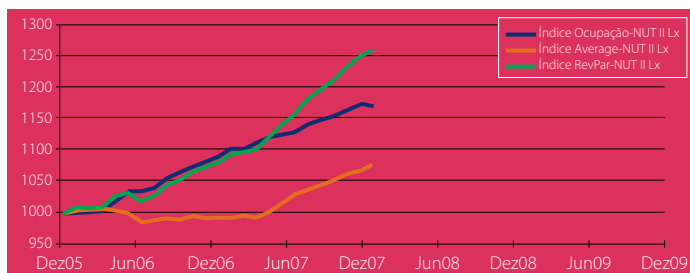
Dezembro registou indicadores positivos para a capital portuguesa, a sua Região e respectiva Área Promocional. Em termos de Índice de Ocupação, os valores do mês foram de 1 163 para a Cidade de Lisboa, 1 168 para a Região de Lisboa e 1 163 para a Área Promocional. O Índice Average alcançou respectivamente 1 085, 1 074 e 1 088 e o Índice RevPar 1 262, 1 255 e 1 265.

### CIDADE DE LISBOA



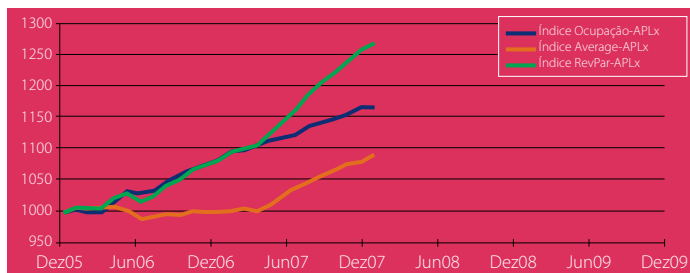
Índice Ocupação (1000, Média de 2005) - Valor em Dezembro de 2007: 1163  
 Índice Average (1000, Média de 2005) - Valor em Dezembro de 2007: 1085  
 Índice RevPar (1000, Média de 2005) - Valor em Dezembro de 2007: 1262

### REGIÃO DE LISBOA



Índice Ocupação (1000, Média de 2005) - Valor em Dezembro de 2007: 1168  
 Índice Average (1000, Média de 2005) - Valor em Dezembro de 2007: 1074  
 Índice RevPar (1000, Média de 2005) - Valor em Dezembro de 2007: 1255

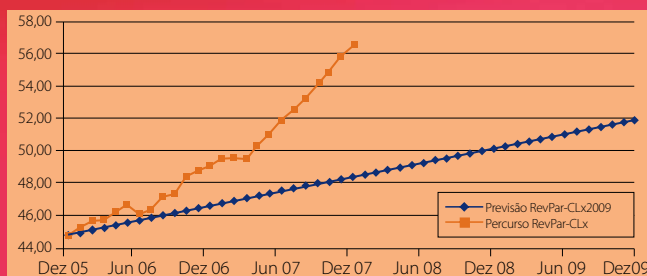
### ÁREA PROMOCIONAL DE LISBOA



Índice Ocupação (1000, Média de 2005) - Valor em Dezembro de 2007: 1163  
 Índice Average (1000, Média de 2005) - Valor em Dezembro de 2007: 1088  
 Índice RevPar (1000, Média de 2005) - Valor em Dezembro de 2007: 1265

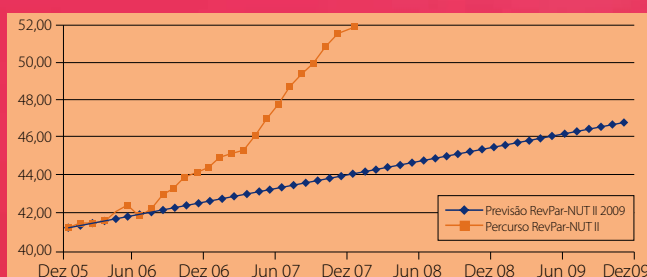
Todos os índices são a média móvel a 12 meses em função dos resultados mensais do ano de 2005.

## CIDADE DE LISBOA - REVPar2009



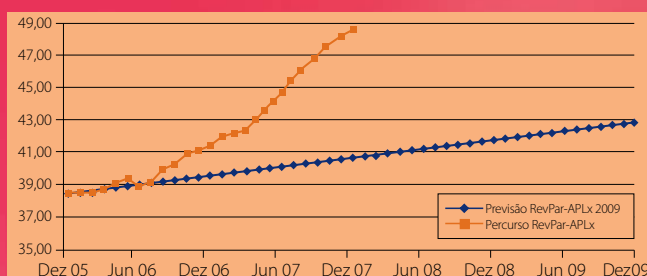
Objectivo para Dezembro de 2007 = 48,24  
 Percurso para Dezembro de 2007 = 56,58

## LISBOA REGIÃO - REVPar2009



Objectivo para Dezembro de 2007 = 44,02  
 Percurso para Dezembro de 2007 = 51,87

## LISBOA ÁREA PROMOCIONAL - REVPar2009



Objectivo para Dezembro de 2007 = 40,62  
 Percurso para Dezembro de 2007 = 48,66

## CRESCIMENTO SEGURO

Os objectivos apontavam para 48,24 (cidade de Lisboa), 44,02 (Região de Lisboa) e 40,62 (Área Promocional de Lisboa), tendo sido largamente superados: foram registados respectivamente 56,58, 51,87 e 48,66.