

OBSERVATÓRIO DO TURISMO DE LISBOA

Dados de Dezembro de 2008



ANO DE 2008 GLOBALMENTE NEGATIVO PARA A HOTELARIA

Os resultados verificados em Dezembro, tanto na ocupação, como nos indicadores financeiros da hotelaria da Cidade, Região e Área Promocional de Lisboa confirmaram a tendência negativa que já se vinha a delinear ao longo do ano.

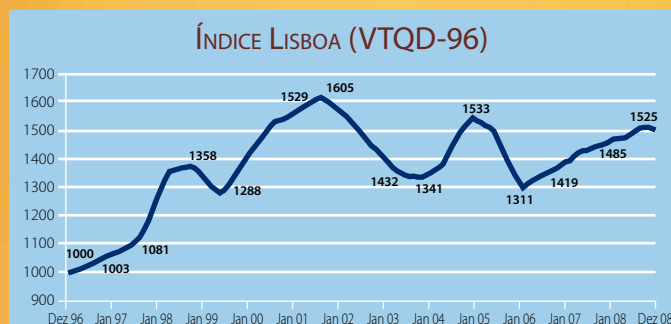
O final do ano de 2008 acabou por revelar quebras generalizadas face ao ano anterior, mais sentidas ao nível da ocupação, mas que também acabou por arrastar consigo os preços. Com excepção dos valores de *Average* e de alguns valores de *RevPar* nas categorias hoteleiras mais baixas, o ano de 2008 terminou, todo ele, de forma negativa para a hotelaria.

O Aeroporto Internacional de Lisboa registou, em Dezembro, menos voos e menos passageiros que no ano transacto, em igual período. No entanto, os valores acumulados do ano fecharam em valores marginalmente positivos, com mais 0,4 por cento de voos e mais 1,6 por cento de passageiros que no ano de 2007.

Em muito boa forma encontra-se o sector de cruzeiros. Durante o mês de Dezembro, Lisboa recebeu mais navios e mais passageiros, numa tendência positiva que se manteve ao longo do ano. Como resultado, 2008 terá sido o melhor dos últimos anos, com subidas do número total de passageiros acima dos 30 por cento e do número de navios acima dos 20 por cento.

No golfe, o ano terminou com valores comparativos marginalmente superiores no que toca a número de voltas realizadas por dia, mas também no que refere a *Green Fees*, embora as receitas totais tenham fechado em quebra.

Apesar do cenário aparentemente negativo, os índices verificados e objectivos traçados para o ano foram superados, tanto na Cidade de Lisboa, como na Região e Área Promocional.



Índice Lisboa (VTQD-96): 1525

Este índice é baseado no valor médio dos acumulados de Vendas Totais por Quarto Disponível do ano de 1996, ano zero da InfoGest Lisboa Cidade

ANÁLISES DESTA EDIÇÃO

EVOLUÇÃO DOS MERCADOS

DADOS DA HOTELARIA

CIDADE DE LISBOA

REGIÃO DE LISBOA (NUT II)

ÁREA PROMOCIONAL

DE LISBOA

AEROPORTO E CRUZEIROS

INFOGOLFE

ÍNDICES POR REGIÃO

E OBJECTIVOS

Os dados contidos nesta edição do Observatório do Turismo de Lisboa, podem ser consultados na sua versão integral, em: www.visitlisboa.com

DESCIDA NOS PROVEITOS SOBREPÕE-SE ÀS DORMIDAS

Em Novembro de 2008, a hotelaria nacional apresentou 2,1 milhões de dormidas, o que significa um decréscimo de 9,2% relativamente ao período homólogo do ano anterior. Para esta redução contribuíram maioritariamente os não residentes (-13,3%), já que os residentes revelaram um decréscimo de menor dimensão (-1,8%).

De acordo com os dados apresentados pelo Instituto Nacional de Estatística, os proveitos totais atingiram 105,8 milhões de euros e os de aposento 67,1 milhões de euros, equivalendo a quebras homólogas de 10,7% e 11,9%, respectivamente.

Os não residentes contribuíram com 1,3 milhões de dormidas, equivalendo a um decréscimo homólogo de 13,3%. Em relação aos residentes verificou-se igualmente uma quebra, mas de menor dimensão (-1,8%), correspondendo a 819,4 mil dormidas.

Os principais mercados emissores foram o Reino Unido, a Alemanha, a Espanha, os Países Baixos e a França que concentraram 66,3% das dormidas dos não residentes. À excepção do mercado alemão, que se manteve estável (com uma variação homóloga no número de dormidas de +0,1%), o grupo dos principais mercados emissores manteve a tendência de evolução negativa, mais acentuada para o mercado espanhol (-29,1%), seguindo-se o britânico (-11,4%), o francês (-10,2%) e o holandês (-5,1%).

A distribuição regional do total de dormidas, revela que apenas duas regiões apresentam crescimentos homólogos nas dormidas – Açores (+4,6%) e Centro (+3,1%). Nas restantes observam-se decréscimos, de 20,3% em Lisboa, 11,2% na Madeira, 8,4% no Norte, 5,5% no Alentejo e 2,9% no Algarve.

O desempenho negativo da região de Lisboa deveu-se principalmente à forte retracção dos seus principais mercados emissores, particularmente o italiano (-47,7%), o espanhol (-39,2%), o britânico (-30,0%) e o brasileiro (-20,3%).

Evolução dos Mercados - Dormidas

Acumulado Novembro 2008
Área Metropolitana de Lisboa (NOVA NUTS II)

	Valor	Varição %	
Espanha	1,051,432	-15.0%	▼
Alemanha	532,235	4.3%	▲
Reino Unido e Irlanda	593,855	-4.9%	▼
Itália	417,422	-8.2%	▼
França	476,372	2.8%	▲
Bélgica e Holanda	369,839	-3.1%	▼
Escandinávia	338,155	0.9%	▲
Rússia	76,791	18.5%	▲
Polónia, Hungria e Rep. Checa	115,892	6.4%	▲
EUA	313,146	-12.5%	▼
Brasil	396,874	21.5%	▲
Japão	61,957	-10.3%	▼

Evolução dos Principais Indicadores da Hotelaria

Acumulado Novembro 2008
Área Metropolitana de Lisboa (NOVA NUTS II)

	Valor	Varição %	
Totais			
Hóspedes	3,587,515	0.4%	▲
Dormidas	7,950,447	-2.3%	▼
Proveitos (€)	538,213,958	-0.2%	▼
Mercados Externos			
Hóspedes	2,252,120	0.8%	▲
Dormidas	5,613,105	-3.1%	▼
Mercado Interno			
Hóspedes	1,335,395	-0.3%	▼
Dormidas	2,337,342	-0.3%	▼

Evolução dos Mercados - Dormidas

Outras Cidades Europeias
Acumulado Novembro 2008

	Valor	Varição %	
Berlim	16,502,461	2.8%	▲
Munique	9,107,373	3.8%	▲
Hamburgo	7,163,424	4.1%	▲
Estocolmo	5,653,404	7.8%	▲
Budapeste	5,642,784	-1.8%	▼
Gotemburgo (região)	3,044,312	1.5%	▲
Helsínquia	2,894,195	3.7%	▲
Tallinn	1,961,450	0.8%	▲

Acumulado Outubro 2008

	Valor	Varição %	
Viena (região)	9,235,823	6.4%	▲
Valencia	3,018,686	0.7%	▲
Génova	1,236,172	8.2%	▲



Final de ano negativo

Os hotéis na cidade de Lisboa registaram, em Dezembro, comparativamente com o mesmo mês do ano passado, descidas generalizadas na ocupação e nos indicadores financeiros, em todas as categorias hoteleiras.

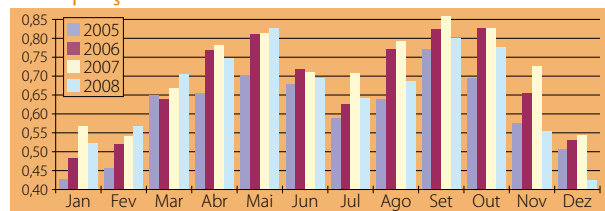
O mau desempenho do mês arrastou consigo os valores acumulados do ano, que terminou abaixo dos valores registados em 2007, com excepção para os valores acumulados de preço médio por quarto vendido (*Average*).

Ocupação Quarto em Dezembro					
	2008	2007	Variação 08/07		
			%	PP	P/N
★★★	46.60%	57.1%	-18.4%	-10.50	▼
★★★★	44.97%	57.0%	-21.1%	-12.01	▼
★★★★★	30.70%	43.9%	-30.1%	-13.22	▼
Síntese	42.19%	54.1%	-22.0%	-11.89	▼
Acumulado de Janeiro a Dezembro					
★★★	74.74%	78.6%	-5.0%	-3.90	▼
★★★★	68.74%	73.7%	-6.8%	-4.98	▼
★★★★★	50.57%	57.0%	-11.2%	-6.41	▼
Síntese	66.11%	71.0%	-6.9%	-4.89	▼

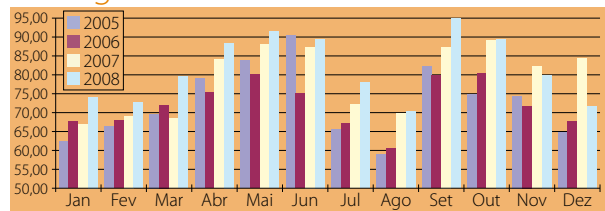
Preço médio por Quarto Vendido - (Average) em Dezembro					
	2008	2007	Variação 08/07		
			%	€	P/N
★★★	50.72	53.11	-4.5%	-2.38	▼
★★★★	67.63	75.07	-9.9%	-7.44	▼
★★★★★	121.67	154.60	-21.3%	-32.93	▼
Síntese	71.96	84.11	-14.4%	-12.15	▼
Acumulado de Janeiro a Dezembro					
★★★	54.94	53.26	3.1%	1.68	▲
★★★★	74.09	70.13	5.7%	3.96	▲
★★★★★	154.62	145.12	6.5%	9.50	▲
Síntese	82.71	79.70	3.8%	3.02	▲

Preço médio por Quarto Disponível - (RevPar) em Dezembro					
	2008	2007	Variação 08/07		
			%	€	P/N
★★★	23.63	30.32	-22.1%	-6.69	▼
★★★★	30.41	42.77	-28.9%	-12.36	▼
★★★★★	37.35	67.90	-45.0%	-30.54	▼
Síntese	30.36	45.49	-33.2%	-15.12	▼
Acumulado de Janeiro a Dezembro					
★★★	41.06	41.88	-2.0%	-0.82	▼
★★★★	50.93	51.70	-1.5%	-0.77	▼
★★★★★	78.20	82.69	-5.4%	-4.49	▼
Síntese	54.68	56.58	-3.4%	-1.90	▼

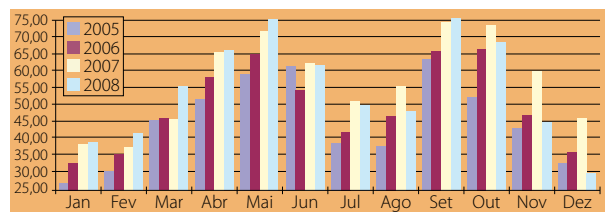
Ocupação



Average



RevPar



Esta amostra tem como base a totalidade do Universo de hotéis da Cidade de Lisboa, é fixa e composta por unidades Full Service e Residenciais independentemente da sua data de abertura.

Os números utilizados neste estudo são os seguintes:

- a dimensão das unidades
- a totalidade dos quartos e camas ocupados indicados pelas unidades;
- as receitas de quartos, a preços correntes, sem IVA e sem Pequeno Almoço;
- as receitas totais da operação, a preços correntes, sem IVA; sem receitas extraordinárias ou de operações financeiras.

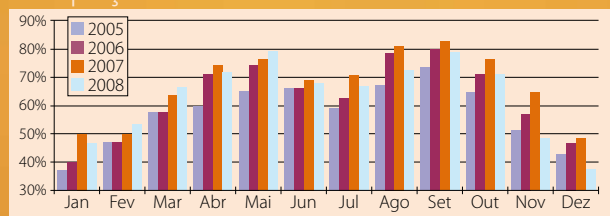
Dezembro de 2008				
	★★★★★	★★★★	★★★	Total
Hotéis da Amostra	9	30	21	60
Quartos Amostra	2,241	5,540	2,363	10,144
Representatividade (em quartos)	78.2%	81.7%	84.3%	82.3%



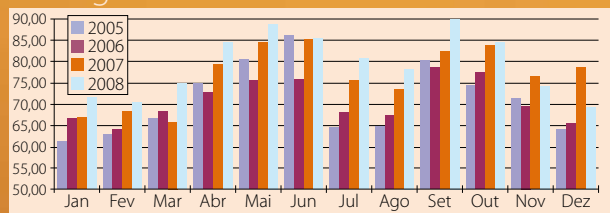
REGIÃO DE LISBOA (NUT II)

A Região de Lisboa inclui os concelhos da Área Metropolitana de Lisboa (Amostra composta com base nas unidades da NUT II - Lisboa)

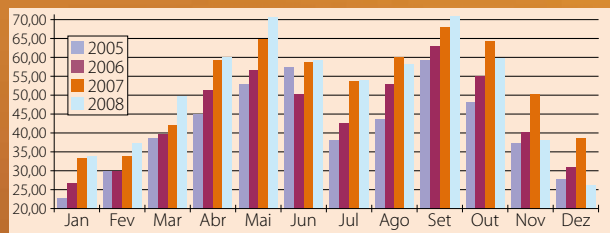
Ocupação



Average



RevPar



Esta amostra tem como base a totalidade do Universo de hotéis da Nut II - Lisboa, é fixa e composta por unidades Full Service e Residenciais independentemente da sua data de abertura.
Os números utilizados neste estudo são os seguintes:
- a dimensão das unidades
- a totalidade dos quartos e camas ocupados indicados pelas unidades;
- as receitas de quartos, a preços correntes, sem IVA e sem Pequeno Almoço;
- as receitas totais da operação, a preços correntes, sem IVA, sem receitas extraordinárias ou de operações financeiras.

REGIÃO DE LISBOA

Dezembro de 2008				
	★★★★★	★★★★	★★★	Total
Hotéis da Amostra	16	48	39	103
Quartos Amostra Fixa	3,010	7,942	3,865	14,817
Representatividade (em quartos)	87.8%	82.9%	90.9%	85.8%

Região termina 2008 em quebra

Da mesma forma que na cidade de Lisboa, também a Região revelou, em Dezembro, quebras generalizadas face ao mês homólogo de 2007. As descidas verificadas, tanto na ocupação como nos indicadores financeiros, provocaram um final de ano negativo, com excepção para os valores acumulados de *Average*, em todas as categorias, e *RevPar*, apenas nas categorias de 3 e 4 estrelas, que, apesar de tudo, terminaram o ano acima de 2007.

Ocupação Quarto em Dezembro					
	2008	2007	Variação 08/07		
			%	PP	P/N
★★★★	42.08%	49.93%	-15.7%	-7.85	▼
★★★★★	40.15%	50.42%	-20.4%	-10.27	▼
★★★★★	27.88%	40.45%	-31.1%	-12.57	▼
Síntese	38.16%	48.36%	-21.1%	-10.20	▼
Acumulado de Janeiro a Dezembro					
★★★★	70.35%	72.57%	-3.1%	-2.22	▼
★★★★★	65.04%	68.45%	-5.0%	-3.41	▼
★★★★★	50.54%	57.00%	-11.3%	-6.45	▼
Síntese	63.54%	67.22%	-5.5%	-3.69	▼

Preço médio por Quarto Vendido - (Average) em Dezembro					
	2008	2007	Variação 08/07		
			%	€	P/N
★★★★	49.08	51.56	-4.8%	-2.48	▼
★★★★★	65.21	69.68	-6.4%	-4.47	▼
★★★★★	123.77	153.36	-19.3%	-29.59	▼
Síntese	69.26	78.42	-11.7%	-9.16	▼
Acumulado de Janeiro a Dezembro					
★★★★	54.67	52.04	5.1%	2.63	▲
★★★★★	71.48	67.85	5.3%	3.63	▲
★★★★★	160.52	149.29	7.5%	11.24	▲
Síntese	80.71	77.17	4.6%	3.54	▲

Preço médio por Quarto Disponível - (RevPar) em Dezembro					
	2008	2007	Variação 08/07		
			%	€	P/N
★★★★	20.65	25.75	-19.8%	-5.09	▼
★★★★★	26.18	35.13	-25.5%	-8.95	▼
★★★★★	34.50	62.04	-44.4%	-27.53	▼
Síntese	26.43	37.93	-30.3%	-11.50	▼
Acumulado de Janeiro a Dezembro					
★★★★	38.46	37.77	1.8%	0.70	▲
★★★★★	46.49	46.44	0.1%	0.04	▲
★★★★★	81.14	85.09	-4.6%	-3.96	▼
Síntese	51.28	51.87	-1.1%	-0.60	▼



Área Promocional acompanha recessão

Sem qualquer surpresa, a Área Promocional de Lisboa revelou também quebras generalizadas na ocupação e preços, em todas as categorias hoteleiras, durante o mês de Dezembro e nos valores acumulados anuais. Tal como na Região de Lisboa, também a Área Promocional terminou o ano com valores acumulados positivos de *Average*, em todas as categorias, e *RevPar*, apenas na categoria de 3 estrelas.

Ocupação Quarto em Dezembro					
	2008	2007	Variação 08/07		
			%	PP	P/N
★★★	36.78%	42.84%	-14.1%	-6.05	▼
★★★★	39.77%	49.73%	-20.0%	-9.95	▼
★★★★★	28.29%	40.11%	-29.5%	-11.83	▼
Síntese	36.64%	45.86%	-20.1%	-9.22	▼
Acumulado de Janeiro a Dezembro					
★★★	62.79%	64.01%	-1.9%	-1.22	▼
★★★★	64.37%	67.79%	-5.1%	-3.42	▼
★★★★★	49.80%	56.36%	-11.6%	-6.56	▼
Síntese	61.19%	64.56%	-5.2%	-3.37	▼

Preço médio por Quarto Vendido - (Average) em Dezembro					
	2008	2007	Variação 08/07		
			%	€	P/N
★★★	49.33	50.95	-3.2%	-1.62	▼
★★★★	64.78	69.63	-7.0%	-4.85	▼
★★★★★	122.06	152.86	-20.1%	-30.79	▼
Síntese	68.14	77.14	-11.7%	-9.01	▼
Acumulado de Janeiro a Dezembro					
★★★	53.31	50.66	5.2%	2.65	▲
★★★★	71.14	67.74	5.0%	3.40	▲
★★★★★	161.91	150.90	7.3%	11.02	▲
Síntese	78.97	75.39	4.8%	3.58	▲

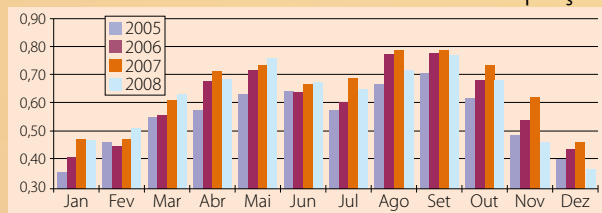
Preço médio por Quarto Disponível - (RevPar) em Dezembro					
	2008	2007	Variação 08/07		
			%	€	P/N
★★★	18.14	21.83	-16.9%	-3.68	▼
★★★★	25.76	34.62	-25.6%	-8.86	▼
★★★★★	34.53	61.32	-43.7%	-26.79	▼
Síntese	24.97	35.38	-29.4%	-10.41	▼
Acumulado de Janeiro a Dezembro					
★★★	33.48	32.43	3.2%	1.05	▲
★★★★	45.79	45.92	-0.3%	-0.13	▼
★★★★★	80.63	85.04	-5.2%	-4.41	▼
Síntese	48.32	48.67	-0.7%	-0.35	▼

ÁREA PROMOCIONAL DE LISBOA

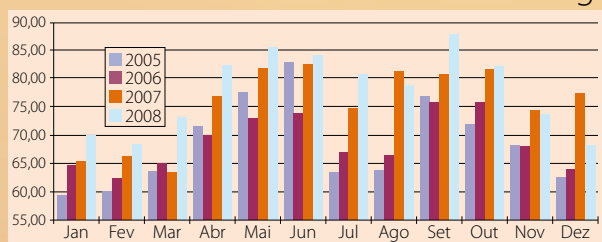


(Amostra composta com base nas unidades do território da Área Metropolitana de Lisboa e dos territórios das ex-Regiões de Turismo do Oeste, Ribatejo, Templários e Leiria/Fátima)

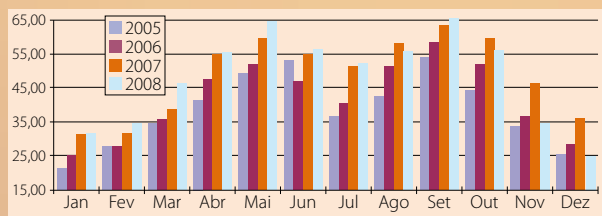
Ocupação



Average



RevPar



Esta amostra tem como base a totalidade do Universo de hotéis da Área Promocional, é fixa e composta por unidades Full Service e Residenciais independentemente da sua data de abertura. Os números utilizados neste estudo são os seguintes:

- a dimensão das unidades
- a totalidade dos quartos e camas ocupados indicados pelas unidades;
- as receitas de quartos, a preços correntes, sem IVA e sem Pequeno Almoço;
- as receitas totais da operação, a preços correntes, sem IVA; sem receitas extraordinárias ou de operações financeiras.

ÁREA PROMOCIONAL DE LISBOA

Dezembro de 2008				
	★★★★★	★★★★	★★★	Total
Hotéis da Amostra	17	52	57	126
Quartos Amostra Fixa	3,187	8,249	5,432	16,868
Representatividade (em quartos)	83.0%	82.5%	74.6%	79.9%



AEROPORTO DE LISBOA ANO REGULAR EM LISBOA

O número de voos registado, em Dezembro, no Aeroporto de Lisboa desceu 1,8 por cento face ao mês homólogo do ano passado. Em termos de acumulado do ano, regista-se, no entanto, um aumento de 0,4 por cento. No tocante aos passageiros, registaram-se menos 0,5 por cento, apesar de que na totalidade do ano se registarem mais 1,6 por cento que em 2007. Refira-se, ainda, que dos cerca de 20 mil voos registados nos aeroportos nacionais em Dezembro, metade passaram pela Portela (10.961). Quanto aos passageiros, do total de 1,6 milhões que estiveram nos nove aeroportos portugueses, mais de metade (953.493) foram registados em Lisboa.

28

TRÁFEGO COMERCIAL EM DEZEMBRO

	NÚMERO DE VOOS				NÚMERO DE PASSAGEIROS			
	Dezembro		Acumulado 2008		Dezembro		Acumulado 2008	
	2008	Var % 08/07	2008	Var % 08/07	2008	Var % 08/07	2008	Var % 08/07
LLisboa	10.961	-1,8%	140.016	0,4%	953.493	-0,5%	13.603.620	1,6%
Porto	4.408	1,7%	56.094	10,5%	333.737	4,0%	4.534.829	13,7%
Faro	1.475	-11,9%	39.788	-1,2%	152.853	-7,1%	5.447.199	-0,4%
P.Delgada	759	5,3%	12.121	2,3%	53.875	4,0%	921.727	-2,0%
S. Maria	296	-15,4%	3.661	1,7%	8.616	-13,7%	103.896	3,3%
Horta	320	11,1%	4.799	3,4%	9.759	-10,5%	196.433	-2,1%
Flores	92	27,8%	1.412	0,4%	2.100	11,4%	42.729	9,7%
Funchal	1.775	-4,2%	22.799	3,8%	169.034	-4,2%	2.446.924	1,2%
Porto Santo	193	1,0%	3.017	5,9%	5.988	-4,4%	130.537	-10,4%
Total	20.279		283.707		1.689.455		27.427.894	

Fonte: ANA Aeroportos

Aeroportos online



Aeroportos de Portugal SA

Lisboa · Faro · Porto · Ponta Delgada · Horta · Santa Maria · Flores

Partidas e Chegadas em tempo real
Consulta e download de horários
Lojas e restaurantes
Informações aos passageiros



www.ana.pt

CRUZEIROS MAIS NAVIOS E MAIS PASSAGEIROS

Lisboa recebeu, em Dezembro, 13 navios e um total de 23.927 passageiros. Estes números correspondem a mais 1 navio que em igual período do ano anterior e a um aumento do número de passageiros totais de 6,2 por cento, com o número de passageiros em *turnaround* a subir 36,5 por cento. Os valores acumulados do ano continuam com valores bem mais positivos, com o número total de passageiros a aumentar 33,5 por cento e o número de navios 20,3 por cento.

TRÁFEGO EM DEZEMBRO

	Dezembro			Acumulado Anual		
	2007	2008	Var %	2007	2008	Var %
Nº de navios	12	13	8,3%	256	308	20,3%
Nº Passageiros Totais	22.524	23.927	6,2%	305.185	407.508	33,5%
Em Turnaround	3.184	4.442	39,5%	31.710	38.920	22,7%
Em trânsito	19.340	19.485	0,7%	273.475	368.588	34,8%

Fonte: Administração do Porto de Lisboa



Voltas realizadas por campo/dia em Dezembro					
	Variação (08/07)				
	2008	2007	%	Abs	P/N
Total	35.4	40.3	-12.2%	-4.9	▼
Sócio	19.1	18.3	4.6%	0.8	▲
Não Sócio	16.3	22.0	-26.0%	-5.7	▼
Voltas realizadas por campo/dia de Janeiro a Dezembro					
Total	62.0	60.5	2.5%	1.5	▲
Sócio	23.4	21.9	6.4%	1.4	▲
Não Sócio	38.7	38.5	0.3%	0.1	▲

Resultados em Dezembro por volta										
	GreenFee		Variação (08/07)			Receita total		Variação (08/07)		
	2008	2007	%	Abs	P/N	2008	2007	%	Abs	P/N
Realizada	14.73	14.14	4.1%	0.6	▲	22.96	25.70	-10.6%	-2.7	▼
Não Sócio	32.00	25.87	23.7%	6.1	▲	49.89	47.02	6.1%	2.9	▲
Resultados de Janeiro a Dezembro por volta										
	GreenFee		Variação (08/07)			Receita total		Variação (08/07)		
	2008	2007	%	Abs	P/N	2008	2007	%	Abs	P/N
Realizada	19.21	18.94	1.4%	0.3	▲	33.87	36.53	-7.3%	-2.7	▼
Não Sócio	30.83	29.75	3.6%	1.1	▲	54.35	57.37	-5.3%	-3.0	▼

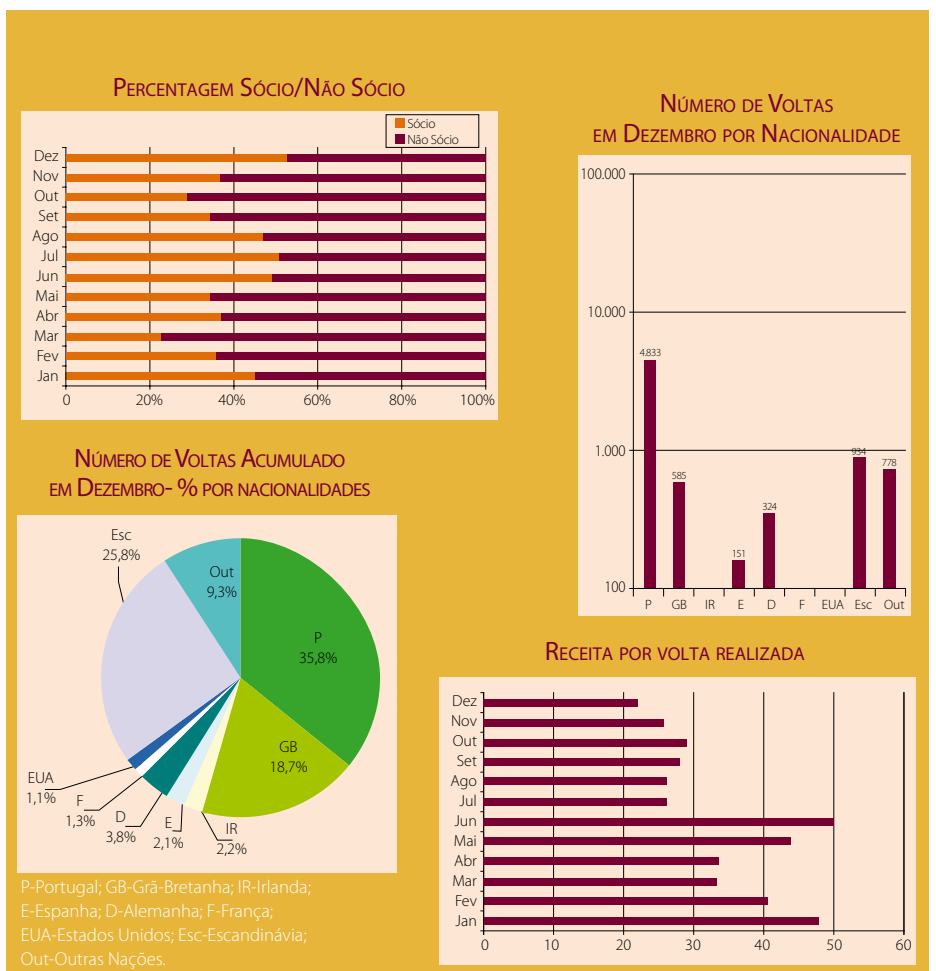
MENOS VOLTAS COM GREEN FEE SUPERIOR

Em Dezembro realizaram-se, por dia, menos voltas que em igual período do ano transacto, numa descida para a qual contribuíram mais os não sócios que os sócios. Em termos acumulados, o ano encontra-se com valores superiores aos de 2007.

O valor de *Green Fee* foi, em Dezembro, superior ao verificado no período homólogo, embora as receitas totais estejam abaixo de 2007. Durante este mês, os portugueses continuam a dominar o número de voltas, seguidos dos escandinavos.

Outubro de 2008	9 buracos	18 buracos	Total
Campos	4	17	21
Amostra Fixa	2	15	17
	50.0%	88.2%	81.0%

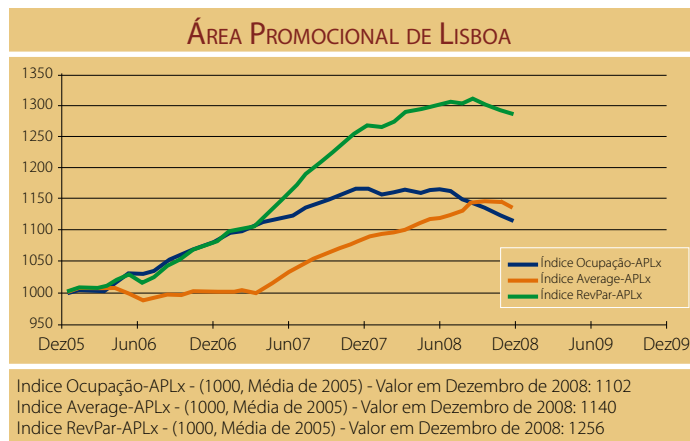
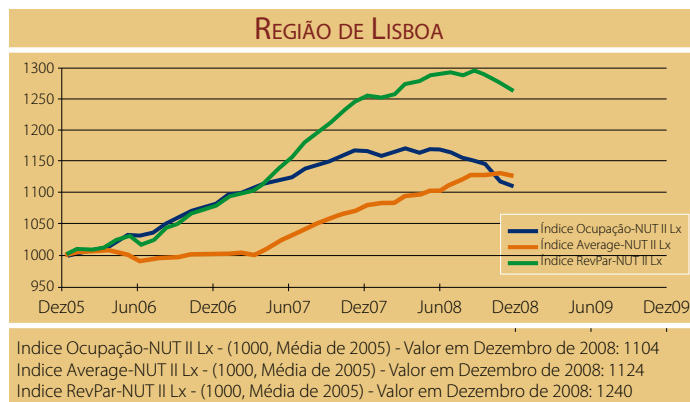
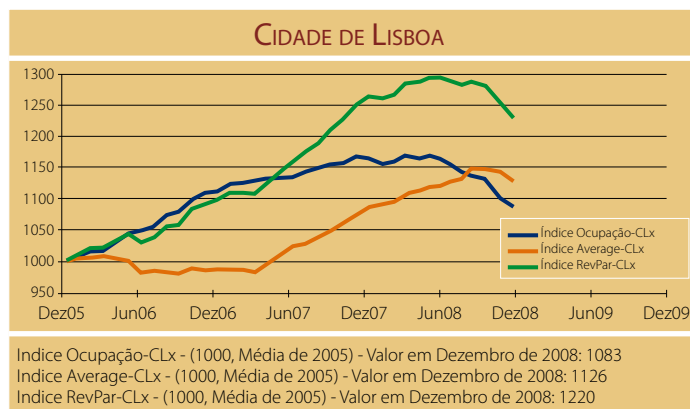
- Campos de Golfe disponíveis na Área Promocional de Lisboa de Lisboa (9 e 18 buracos).
Os números utilizados neste estudo são os seguintes:
- capacidade máxima de saídas indicadas pelos campos para o mês;
 - número de saídas e nacionalidades fornecidos pelos campos;
 - receitas de fee, sem IVA;
 - receitas totais, sem IVA.



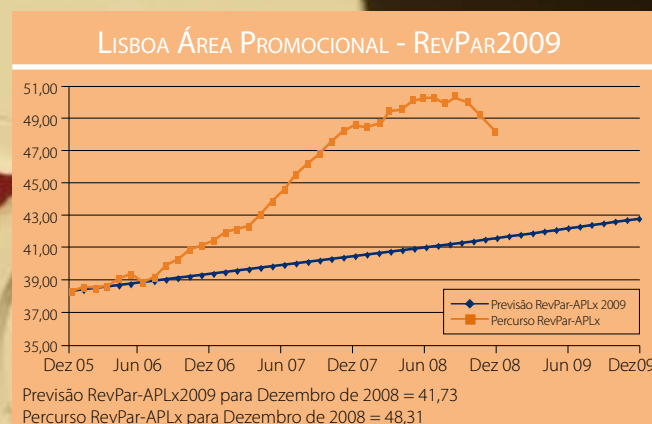
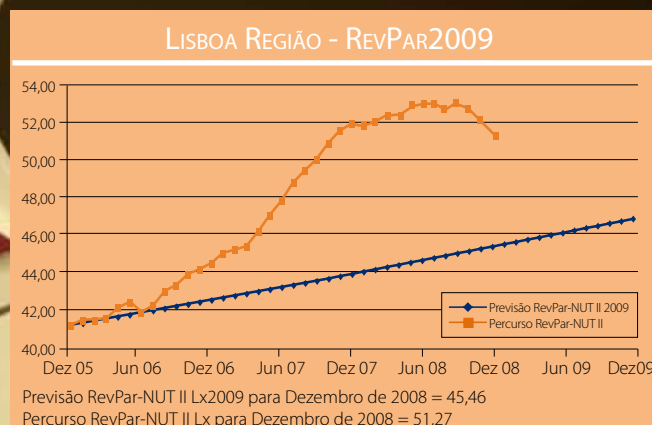
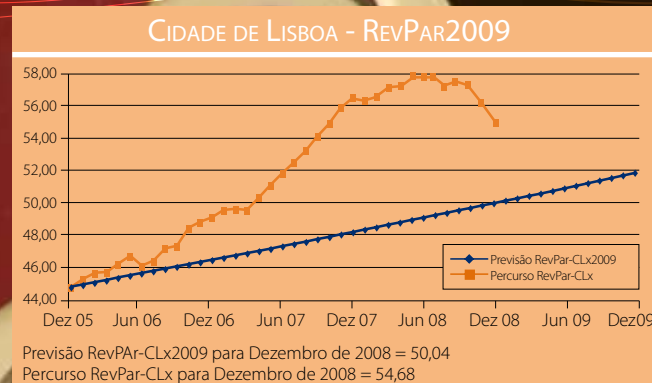
ÍNDICES POSITIVOS EM 2008

Apesar da recessão verificada na hotelaria, a Cidade, Região e Área Promocional de Lisboa terminaram o ano com valores positivos no tocante aos índices de Ocupação, Average e RevPar.

Assim, a Ocupação na Cidade de Lisboa foi de 1083, na Região de 1104 e na Área Promocional de 1102. Quanto ao Average, os valores encontrados foram, respectivamente, de 1126, 1124 e 1140, enquanto o RevPar atingiu valores mais elevados, situando-se em 1220, 1240 e 1256.



Todos os índices são a média móvel a 12 meses em função dos resultados mensais do ano de 2005.



ANO FECHA COM OBJECTIVOS SUPERADOS

Fruto do bom desempenho verificado em anos anteriores, os objectivos traçados para o ano de 2008 foram superados, tanto na Cidade, como na Região e Área Promocional de Lisboa. Estes apontavam, respectivamente, para 50,04; 45,46 e 41,73, sendo que os valores alcançados foram, respectivamente, de 54,68; 51,27 e 48,31.