

OBSERVATÓRIO DO TURISMO DE LISBOA



DADOS ABRIL 2010

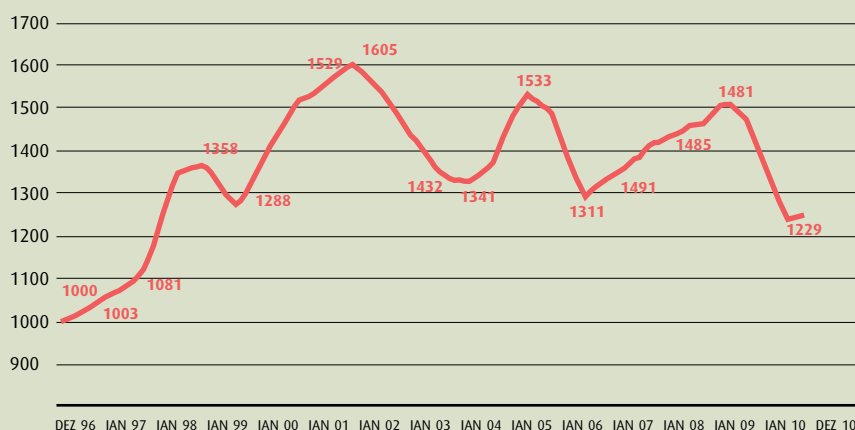
TRÁFEGO AÉREO CONDICIONA RESULTADOS

À primeira vista, os índices turísticos referentes ao mês de Abril podem parecer pouco animadores para Lisboa e até contrariar a tendência positiva evidenciada até Março. Porém, uma análise mais atenta permite identificar qual o motivo, crise à parte, subjacente a estes resultados “menos bons”: a erupção do vulcão islandês. Este imponderável afectou gravemente o espaço aéreo europeu em Abril, dando origem a um prejuízo gigantesco para o sector do Turismo na Europa, como era já referenciado na anterior edição do Observatório do Turismo de Lisboa, e Portugal e Lisboa não foram excepção. Procurando quantificar as consequências desta erupção, refira-se, a título de

exemplo, que o número de voos cancelados nos aeroportos geridos pela ANA, Aeroportos de Portugal, entre 15 e 22 de Abril, atingiu quase os 2.000. Destes, 821 correspondem a voos envolvendo a Portela, um número que, por si só, é indicativo da evolução dos índices turísticos no mês em análise.

Entretanto, é de destacar o facto de Lisboa ter subido dois lugares no *top ten* mundial das cidades mais solicitadas para acolher congressos associativos internacionais em 2009, com base em dados divulgados pela ICCA – International Congress & Convention Association. Lisboa ficou num honroso 8.º lugar, mais ainda se se tiver em conta que 2009 foi o “ano da crise”.

ÍNDICE LISBOA (VTQD-96): 1229



Este índice é baseado no valor médio dos acumulados de Vendas Totais por Quarto. Disponível do ano de 1996, ano zero da InfoGest Lisboa Cidade.

ANÁLISES DESTA EDIÇÃO

EVOLUÇÃO DOS MERCADOS

- Dados da Hotelaria
- Cidade de Lisboa
- Grande Lisboa
- Região de Lisboa

AEROPORTOS E CRUZEIROS

INFOGOLFE

ÍNDICES POR REGIÃO E OBJECTIVOS

Os dados contidos nesta edição do Observatório do Turismo de Lisboa podem ser consultados na sua versão integral em: www.visitlisboa.com



RESISTIR À CRISE

Mais de um terço dos portugueses (34,2 por cento) continua a fazer férias fora de Portugal pelo menos uma vez por ano e, não obstante a crise, a percentagem subiu face à registada no inquérito que a Marktest realizou em 2009, igualmente para o website de reservas Hotéis.com.

Duas outras conclusões do estudo indicam que quase metade dos inquiridos (47,2 por cento) respondeu que as suas férias não serão afectadas pela crise e uma das soluções apontadas para contornar a situação consiste em optar por estadas mais curtas (22,7 por cento).

O estudo incidiu sobre a possibilidade de fazer férias fora de casa,

em Portugal ou no estrangeiro e, com base no mesmo, foi avaliada a frequência com que os portugueses o fazem, tal como a forma como a crise financeira irá ou não influir nas suas opções. Relativamente aos portugueses que nunca passaram férias no estrangeiro, a média - 10 por cento - mantém-se idêntica à do ano passado.

O inquérito "Férias Fora de Casa" foi efectuado entre 5 e 11 de Maio junto de 400 pessoas de ambos os sexos, com mais de 25 anos e residentes em Portugal Continental. A recolha teve lugar via internet e a selecção de inquiridos foi feita aleatoriamente, com base em quotas de sexo, idade e região.

Fonte: Hotéis.com

Evolução dos Mercados 2010 - Dormidas Outras Cidades Europeias

	Valor	Varição %	Período
Amsterdão	554.000	8,7%	▲ Jan
Berlim	4.023.198	17,1%	▲ Mar
Bratislava	246.024	-0,4%	▼ Mar
Budapeste	969.378	7,4%	▲ Mar
Génova	163.384	-3,0%	▼ Fev
Gotemburgo (região)	570.443	-0,8%	▼ Mar
Hamburgo	1.011.657	3,6%	▲ Fev
Helsínquia	632.098	11,2%	▲ Mar
Munique	1.302.872	6,1%	▲ Fev
Paris	2.371.575	3,6%	▲ Jan
San Sebastian	144.246	17,2%	▲ Mar
Estocolmo	1.233.308	4,5%	▲ Mar
Taline	392.188	22,4%	▲ Mar
Viena (região)	1.199.575	7,5%	▲ Mar
Zagreb	178.182	-11,6%	▼ Mar
Zurique	749.800	7,9%	▲ Mar

Fonte: ECM, TourMIS

Evolução dos Principais Indicadores da Hotelaria Acumulado Janeiro a Março de 2010 Área Metropolitana de Lisboa (NOVA NUTS II)

	Valor	Varição %
Totais		
Hóspedes	752.000	5,0% ▲
Dormidas	1.537.000	5,2% ▲
Proveitos (€)	94.920.000	-2,1% ▼

Fonte: INE, dados provisórios

CIDADE DE LISBOA

AMOSTRA COMPOSTA COM BASE NAS UNIDADES HOTELEIRAS DA CIDADE DE LISBOA

Ocupação a subir

A Ocupação subiu em Abril na Cidade de Lisboa, face ao mês homólogo do ano anterior, contrariamente ao Preço Médio por Quarto Vendido (Average) e ao Preço Médio por Quarto Disponível (RevPar).

A única exceção à tendência positiva verificada na Ocupação pertenceu aos ho-

Ocupação Quarto em Abril

	2010	2009	Variação 10/09		
			%	PP	P/N
★★★	72,95%	80,0%	-8,8%	-7,03	▼
★★★★	78,65%	72,9%	7,9%	5,76	▲
★★★★★	53,60%	49,9%	7,4%	3,71	▲
Síntese	71,62%	68,9%	3,9%	2,69	▲
Acumulado de Janeiro a Abril					
★★★	60,60%	60,3%	0,4%	0,26	▲
★★★★	61,81%	56,7%	9,1%	5,15	▲
★★★★★	42,55%	36,3%	17,2%	6,25	▲
Síntese	57,00%	52,6%	8,4%	4,42	▲

Preço médio por Quarto Vendido - (Average) em Abril

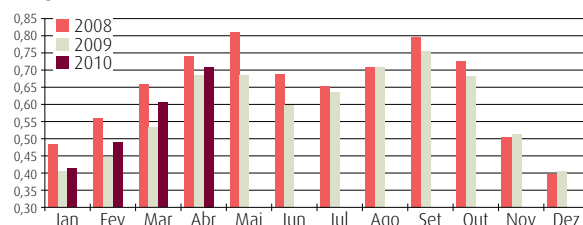
	2010	2009	Variação 10/09		
			%	€	P/N
★★★	57,54	57,17	0,6%	0,37	▲
★★★★	66,96	70,65	-5,2%	-3,69	▼
★★★★★	118,75	136,36	-12,9%	-17,61	▼
Síntese	74,23	78,61	-5,6%	-4,39	▼
Acumulado de Janeiro a Abril					
★★★	50,06	50,51	-0,9%	-0,45	▼
★★★★	64,79	67,78	-4,4%	-2,99	▼
★★★★★	114,99	134,95	-14,8%	-19,96	▼
Síntese	70,61	74,75	-5,5%	-4,13	▼

Preço médio por Quarto Disponível - (RevPar) em Abril

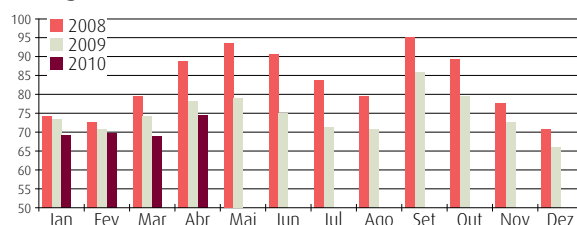
	2010	2009	Variação 10/09		
			%	€	P/N
★★★	41,97	45,72	-8,2%	-3,75	▼
★★★★	52,66	51,49	2,3%	1,17	▲
★★★★★	63,65	68,02	-6,4%	-4,38	▼
Síntese	53,16	54,19	-1,9%	-1,03	▼
Acumulado de Janeiro a Abril					
★★★	30,34	30,48	-0,5%	-0,14	▼
★★★★	40,05	38,41	4,3%	1,64	▲
★★★★★	48,92	48,99	-0,1%	-0,06	▼
Síntese	40,25	39,30	2,4%	0,95	▲

téis de três estrelas, que registaram uma descida 8,8 por cento. Os que mais subiram foram os de quatro estrelas (+ 7,9 por cento). Quanto ao Average, os hotéis de três estrelas foram os únicos a evidenciar uma subida no mês em análise (0,6 por cento). A maior quebra pertenceu aos de cinco estrelas (- 12,9 por cento).

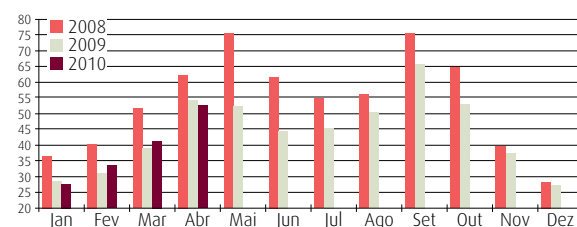
Ocupação



Average



RevPar



Esta amostra tem como base a totalidade do universo de hotéis da Cidade de Lisboa, é fixa e composta por unidades Full Service e Residenciais independentemente da sua data de abertura.

Os números utilizados neste estudo são os seguintes:

- a dimensão das unidades;
- a totalidade dos quartos e camas ocupados indicados pelas unidades;
- as receitas de quartos, a preços correntes, sem IVA e sem pequeno-almoço;
- as receitas totais da operação, a preços correntes, sem IVA; sem receitas extraordinárias ou de operações financeiras.

	Abril de 2010			Total
	★★★★★	★★★★	★★★	
Hotéis da Amostra	10	35	21	66
Quartos Amostra	2.529	6.085	2.100	10.714
Representatividade (em quartos)	77,7%	83,0%	71,1%	79,6%



GRANDE LISBOA

AMOSTRA COMPOSTA COM BASE NAS UNIDADES DOS MUNICÍPIOS DE LISBOA, OEIRAS, CASCAIS, SINTRA E MAFRA

Segue tendência da Cidade

Tal como na Cidade, o índice da Ocupação subiu em Abril na generalidade dos estabelecimentos hoteleiros da Grande Lisboa, enquanto o Average e o RevPar recuaram.

No tocante à Ocupação, apenas os estabelecimentos de três estrelas registaram uma descida (- 8,6 por cento), enquanto os hotéis de quatro estrelas apresentaram a maior subida (+ 6,6 por cento). Relativamente ao Average, a

subida registada foi protagonizada pelos hotéis de três estrelas (+ 1,1 por cento), enquanto as unidades de quatro estrelas foram, por seu turno, as únicas a evidenciar um aumento no RevPar (+ 0,18 por cento). Os hotéis de quatro estrelas distinguiram-se em termos de RevPar, sendo os únicos a revelar uma subida (2,3 por cento). A descida mais acentuada pertenceu às unidades de três estrelas.

Ocupação Quarto em Abril

	2010	2009	Variação 10/09		
			%	PP	P/N
★★★	71,44%	78,14%	-8,6%	-6,70	▼
★★★★	73,06%	68,52%	6,6%	4,55	▲
★★★★★	50,58%	48,53%	4,2%	2,04	▲
Síntese	67,22%	65,71%	2,3%	1,52	▲
Acumulado de Janeiro a Abril					
★★★	58,07%	57,19%	1,6%	0,89	▲
★★★★	57,38%	54,41%	5,5%	2,97	▲
★★★★★	42,59%	37,08%	14,9%	5,51	▲
Síntese	53,86%	50,68%	6,3%	3,18	▲

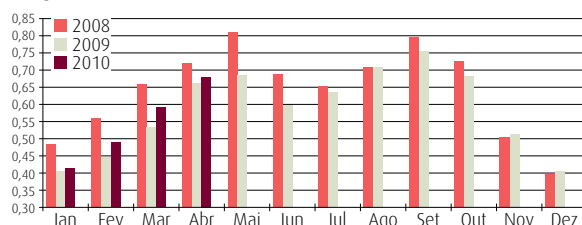
Preço médio por Quarto Vendido - (Average) em Abril

	2010	2009	Variação 10/09		
			%	€	P/N
★★★	55,98	55,36	1,1%	0,62	▲
★★★★	64,52	68,53	-5,9%	-4,02	▼
★★★★★	121,03	139,12	-13,0%	-18,10	▼
Síntese	73,18	77,93	-6,1%	-4,75	▼
Acumulado de Janeiro a Abril					
★★★	49,48	49,78	-0,6%	-0,30	▼
★★★★	62,31	65,65	-5,1%	-3,34	▼
★★★★★	115,60	133,70	-13,5%	-18,09	▼
Síntese	70,00	74,19	-5,6%	-4,19	▼

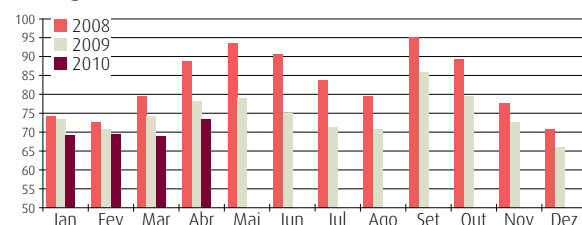
Preço médio por Quarto Disponível - (RevPar) em Abril

	2010	2009	Variação 10/09		
			%	€	P/N
★★★	39,99	43,26	-7,6%	-3,27	▼
★★★★	47,14	46,96	0,4%	0,18	▲
★★★★★	61,21	67,52	-9,3%	-6,31	▼
Síntese	49,20	51,21	-3,9%	-2,01	▼
Acumulado de Janeiro a Abril					
★★★	28,73	28,47	0,9%	0,27	▲
★★★★	35,75	35,72	0,1%	0,03	▲
★★★★★	49,23	49,57	-0,7%	-0,34	▼
Síntese	37,70	37,60	0,3%	0,11	▲

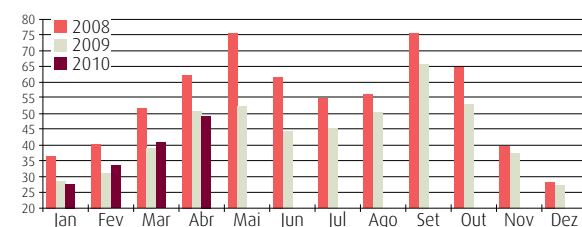
Ocupação



Average



RevPar



Esta amostra tem como base a totalidade do universo de hotéis da Grande Lisboa, é fixa e composta por unidades Full Service e Residenciais independentemente da sua data de abertura.

Os números utilizados neste estudo são os seguintes:

- a dimensão das unidades;
- a totalidade dos quartos e camas ocupados indicados pelas unidades;
- as receitas de quartos, a preços correntes, sem IVA e sem pequeno-almoço;
- as receitas totais da operação, a preços correntes, sem IVA; sem receitas extraordinárias ou de operações financeiras.

	Abril de 2010			Total
	★★★★★	★★★★	★★★	
Hotéis da Amostra	18	48	29	95
Quartos Amostra	3.490	7.941	2.779	14.210
Representatividade (em quartos)	80,6%	82,1%	76,2%	80,0%

REGIÃO DE LISBOA

A AMOSTRA É COMPOSTA COM BASE NAS UNIDADES DOS TERRITÓRIOS DA GRANDE LISBOA E DAS ENTIDADES REGIONAIS DE LISBOA E VALE DO TEJO, OESTE E LEIRIA/FÁTIMA. ANTERIORMENTE FOI PUBLICADA SOB O TÍTULO ÁREA PROMOCIONAL DE LISBOA

Comportamento em sintonia

O comportamento das unidades hoteleiras em Abril na Região esteve em sintonia com o verificado na Cidade e na Grande Lisboa, ou seja, a Ocupação a subir e os índices Average e RevPar a ceder. Começando pela Ocupação, os hotéis de quatro e cinco estrelas denotam um

aumento, enquanto as unidades de três estrelas recuam (- 7,8 por cento). Quer no Average quer no RevPar as cedências foram gerais. Os hotéis de cinco estrelas foram os mais penalizados no Average (- 12,9 por cento) e as unidades de três estrelas no que toca ao RevPar (- 9,3 por cento).

Ocupação Quarto em Abril

	2010	2009	Variação 10/09		
			%	PP	P/N
★★★	59,91%	64,97%	-7,8%	-5,06	▼
★★★★	68,05%	65,67%	3,6%	2,38	▲
★★★★★	49,70%	47,28%	5,1%	2,43	▲
Síntese	62,30%	61,84%	0,7%	0,46	▲
Acumulado de Janeiro a Abril					
★★★	48,80%	47,42%	2,9%	1,38	▲
★★★★	53,40%	51,30%	4,1%	2,10	▲
★★★★★	41,95%	36,14%	16,1%	5,80	▲
Síntese	49,93%	47,12%	5,9%	2,80	▲

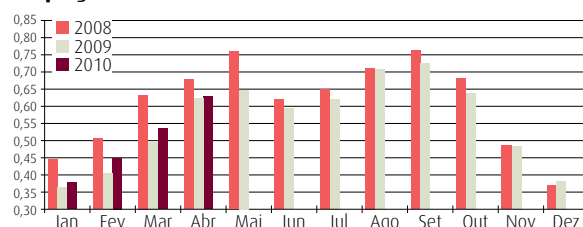
Preço médio por Quarto Vendido - (Average) em Abril

	2010	2009	Variação 10/09		
			%	€	P/N
★★★	51,76	52,63	-1,6%	-0,86	▼
★★★★	63,80	68,04	-6,2%	-4,25	▼
★★★★★	123,33	141,52	-12,9%	-18,19	▼
Síntese	70,05	74,35	-5,8%	-4,30	▼
Acumulado de Janeiro a Abril					
★★★	47,28	47,75	-1,0%	-0,48	▼
★★★★	61,54	65,43	-5,9%	-3,89	▼
★★★★★	117,59	136,16	-13,6%	-18,57	▼
Síntese	67,14	71,03	-5,5%	-3,89	▼

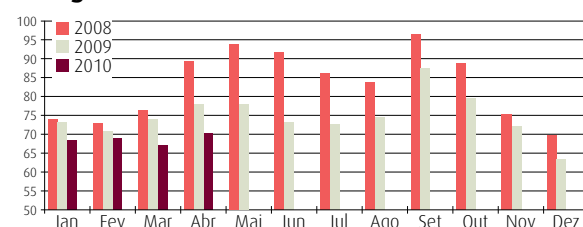
Preço médio por Quarto Disponível - (RevPar) em Abril

	2010	2009	Variação 10/09		
			%	€	P/N
★★★	31,01	34,19	-9,3%	-3,18	▼
★★★★	43,41	44,69	-2,8%	-1,27	▼
★★★★★	61,30	66,91	-8,4%	-5,60	▼
Síntese	43,64	45,97	-5,1%	-2,34	▼
Acumulado de Janeiro a Abril					
★★★	23,07	22,65	1,9%	0,43	▲
★★★★	32,86	33,57	-2,1%	-0,71	▼
★★★★★	49,32	49,21	0,2%	0,11	▲
Síntese	33,52	33,47	0,1%	0,05	▲

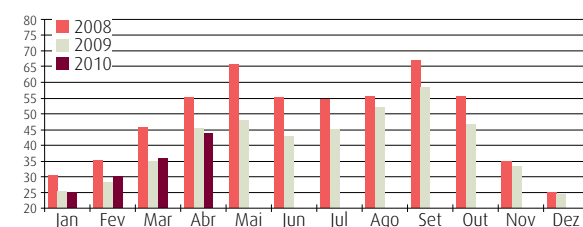
Ocupação



Average



RevPar



Esta amostra tem como base a totalidade do universo de hotéis da Região de Lisboa, é fixa e composta por unidades Full Service e Residenciais independentemente da sua data de abertura.

Os números utilizados neste estudo são os seguintes:

- a dimensão das unidades;
- a totalidade dos quartos e camas ocupados indicados pelas unidades;
- as receitas de quartos, a preços correntes, sem IVA e sem pequeno-almoço;
- as receitas totais da operação, a preços correntes, sem IVA; sem receitas extraordinárias ou de operações financeiras.

	Abril de 2010			Total
	★★★★★	★★★★	★★★	
Hotéis da Amostra	18	61	54	133
Quartos Amostra	3.469	9.535	4.683	17.687
Representatividade (em quartos)	82,1%	76,0%	64,4%	72,5%



AEROPORTOS & CRUZEIROS

AEROPORTO DE LISBOA

Voos e passageiros descem

O número de voos registado no Aeroporto de Lisboa em Abril último desceu 3,3 por cento comparativamente com o mês homólogo de 2009, enquanto o acumulado do ano manteve-se inalterado (41.545 voos). Quanto ao total de passageiros, a variação mensal corresponde a uma descida de 8,7 por cento, ao passo que o acumulado do ano apresenta uma subida de 2,6 por cento. A Portela recebeu, em Abril, cerca de metade dos voos que tiveram por destino os aeroportos nacionais (10.722 de um total de 22.065).

Tráfego Comercial em Abril

	Número de voos				Número de Passageiros			
	Abril		Acumulado 2010		Abril		Acumulado 2010	
	2010	Var % 10/09	2010	Var % 10/09	2010	Var % 10/09	2010	Var % 10/09
Lisboa	10.722	-3,3%	41.545	0,0%	1.086.492	-8,7%	3.907.955	2,6%
Porto	4.127	-6,6%	16.554	-1,1%	387.938	-1,7%	1.427.974	11,6%
Faro	2.992	-7,7%	7.941	-2,5%	350.285	-15,8%	930.444	-6,4%
P.Delgada	1.019	-4,5%	3.523	8,2%	75.261	-8,1%	233.557	1,5%
S. Maria	465	66,7%	1.167	6,3%	10.831	58,5%	30.914	-2,0%
Horta	396	-5,3%	1.361	1,9%	15.315	-6,8%	46.562	2,4%
Flores	114	-10,9%	408	13,3%	3.058	1,0%	9.171	1,6%
Funchal	1.966	-1,0%	6.978	-2,2%	194.576	-15,7%	665.535	-10,4%
Porto Santo	264	13,3%	908	3,8%	6.834	-11,4%	24.269	-12,7%
Total	22.065		80.385		2.130.590		7.276.381	

Fonte: ANA Aeroportos

CRUZEIROS

Abril negativo

O movimento de navios de cruzeiro e de passageiros em Lisboa desceu em Abril face ao mesmo mês de 2009, assim como o acumulado do ano. No mês em análise foram registados na capital portuguesa 37 navios (50 em Abril de 2009), enquanto no acumulado do ano verificou-se uma quebra de 15,2 por cento.

Em termos de movimento de passageiros - total, em *turnaround* e em trânsito -, as descidas em Abril foram, respectivamente, de 33,3 por cento, 49,8 e de 27,3. No acumulado do ano, a tendência negativa manteve-se (21,2, 29,9 e 18,8 por cento).

Tráfego em Abril

	Abril			Acumulado Anual		
	2009	2010	Var %	2009	2010	Var %
Nº de navios	50	37	-26,0%	66	56	-15,2%
Nº Passageiros Totais	59.307	39.559	-33,3%	77.498	61.099	-21,2%
Em Turnaround	15.796	7.929	-49,8%	16.339	11.458	-29,9%
Em trânsito	43.511	31.630	-27,3%	61.159	49.641	-18,8%

Fonte: Administração do Porto de Lisboa

INFOGOLFE

Menos voltas

No mês de Abril foram registadas 24.474 voltas de golfe nos campos considerados nesta amostra, das quais 9.151 feitas por portugueses, 8.768 por escandinavos, e 2.755 por britânicos, presenças habituais nos *greens* da Região de Lisboa.

Em termos de acumulado do ano - de Janeiro a Abril -, os portugueses

lideram com 38,1 por cento de presenças, seguidos pelos escandinavos (36,0) e, a maior distância, os britânicos (9,5).

Quer as voltas realizadas por sócios quer por não sócios em Abril e no acumulado do ano indicam descidas comparativamente a períodos homólogos.

Voltas realizadas por campo/dia

Abril

	Variação (10/09)				
	2010	2009	%	Abs	P/N
Total	66,0	79,7	-17,2%	-13,7	▼
Sócio	23,0	23,5	-2,1%	-0,5	▼
Não Sócio	43,0	56,2	-23,5%	-13,2	▼

Janeiro a Abril

	Variação (10/09)				
	2010	2009	%	Abs	P/N
Total	51,5	62,5	-17,6%	-11,0	▼
Sócio	18,7	22,5	-16,7%	-3,7	▼
Não Sócio	32,7	40,0	-18,2%	-7,3	▼

Resultados em Abril por volta

	GreenFee		Variação (10/09)			Receita total		Variação (10/09)		
	2010	2009	%	Abs	P/N	2010	2009	%	Abs	P/N
Realizada	18,79	20,12	-6,6%	-1,3	▼	27,63	31,28	-11,7%	-3,7	▼
Não Sócio	28,46	27,96	1,8%	0,5	▲	43,41	44,77	-3,0%	-1,4	▼

Resultados de Janeiro a Abril por volta

	GreenFee		Variação (10/09)			Receita total		Variação (10/09)		
	2010	2009	%	Abs	P/N	2010	2009	%	Abs	P/N
Realizada	15,84	18,69	-15,3%	-2,9	▼	41,86	40,20	4,1%	1,7	▲
Não Sócio	24,64	28,42	-13,3%	-3,8	▼	66,42	62,92	5,6%	3,5	▲

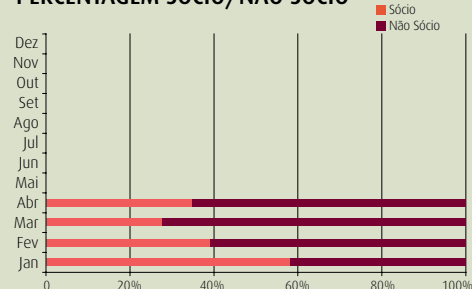
ABril de 2010	9 buracos	18 buracos	Total
Campos	4	18	22
Amostra Fixa	2	15	17
	50,0%	83,3%	77,3%

Campos de Golfe disponíveis na Área Promocional de Lisboa de Lisboa (9 e 18 buracos).

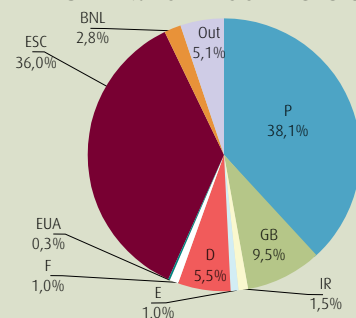
Os números utilizados neste estudo são os seguintes:

- capacidade máxima de saídas indicadas pelos campos para o mês;
- número de saídas e nacionalidades fornecidos pelos campos;
- receitas de fee sem IVA;
- receitas totais sem IVA.

PERCENTAGEM SÓCIO/NÃO SÓCIO

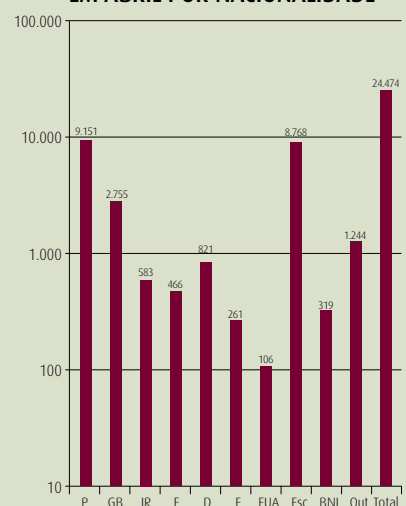


NÚMERO DE VOLTAS ACUMULADO EM ABRIL - % POR NACIONALIDADES

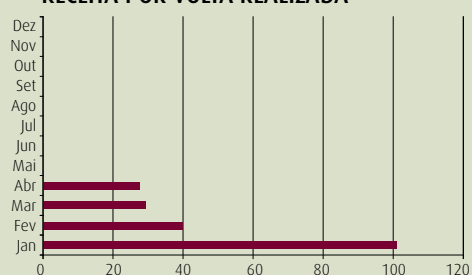


P-Portugal; GB-Grã-Bretanha; IR-Irlanda; E-Espanha; D-Alemanha; F-França; EUA-Estados Unidos; Esc-Escandinávia; BNL-Bélgica/Holanda; Out-Outras Nações.

NÚMERO DE VOLTAS EM ABRIL POR NACIONALIDADE



RECEITA POR VOLTA REALIZADA



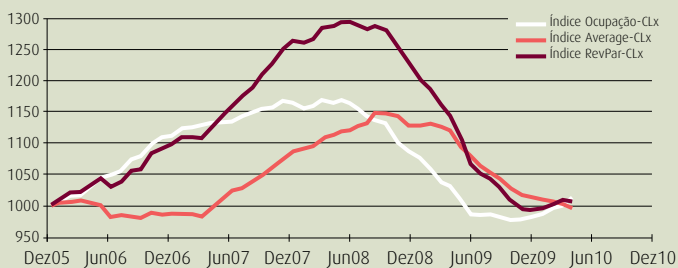
ÍNDICES POR REGIÃO

PERFORMANCE POSITIVA

O índice de Ocupação na Cidade situou-se acima da média em Abril, alcançando 1009, tal como na Área Metropolitana (1019) e na Região (1017).

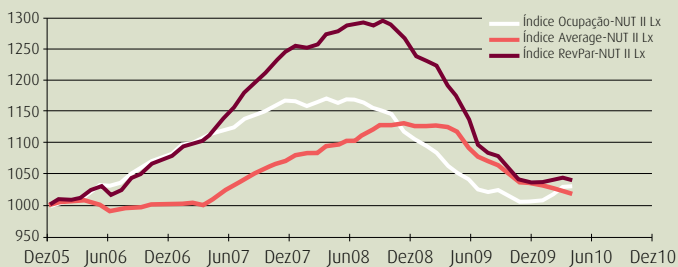
Quanto ao Average, o valor na Cidade ficou-se pelos 993, alcançando, respectivamente, 1008 e 1030 na Área Metropolitana e na Região. O RevPar situou-se, no mesmo contexto, em 1002, 1026 e 1047.

CIDADE DE LISBOA



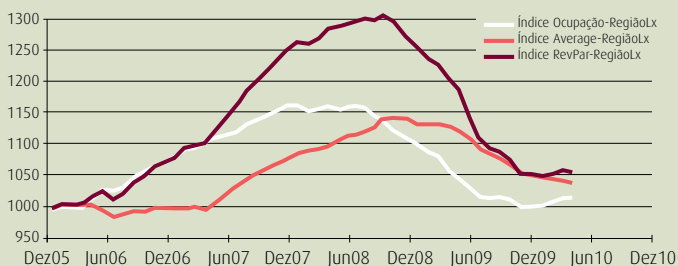
Índice Ocupação-CLx - (1000, Média de 2005) - Valor em Abril de 2010: 1009
Índice Average-CLx - (1000, Média de 2005) - Valor em Abril de 2010: 993
Índice RevPar-CLx - (1000, Média de 2005) - Valor em Abril de 2010: 1002

ÁREA METROPOLITANA DE LISBOA (NUT II)



Índice Ocupação-NUT II Lx - (1000, Média de 2005) - Valor em Abril de 2010: 1019
Índice Average-NUT II Lx - (1000, Média de 2005) - Valor em Abril de 2010: 1008
Índice RevPar-NUT II Lx - (1000, Média de 2005) - Valor em Abril de 2010: 1026

REGIÃO DE LISBOA



Índice Ocupação-RegiãoLx - (1000, Média de 2005) - Valor em Abril de 2010: 1017
Índice Average-RegiãoLx - (1000, Média de 2005) - Valor em Abril de 2010: 1030
Índice RevPar-RegiãoLx - (1000, Média de 2005) - Valor em Abril de 2010: 1047

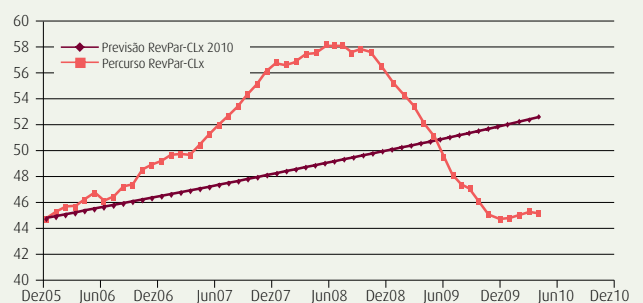
OBJECTIVOS

AQUÉM DO PREVISTO

Em linha com os resultados do mês anterior, os objectivos estabelecidos para o RevPar em Abril no que se refere à Cidade, Área Metropolitana e Região de Lisboa, ficaram aquém do previsto.

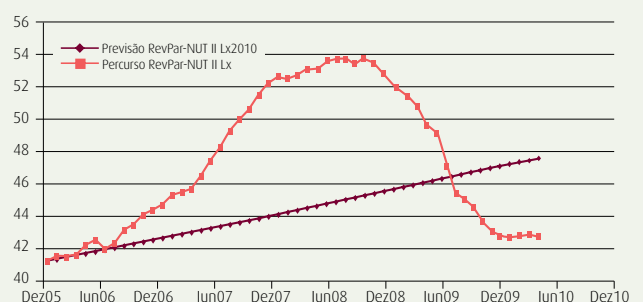
Para a Cidade, o valor registado foi de 44,91 (o esperado era 52,56), para a Área Metropolitana de 42,44 (47,38 por cento) e para a Região de 40,28 (43,33).

OBJECTIVOS PARA A CIDADE DE LISBOA - REVPAR 2010



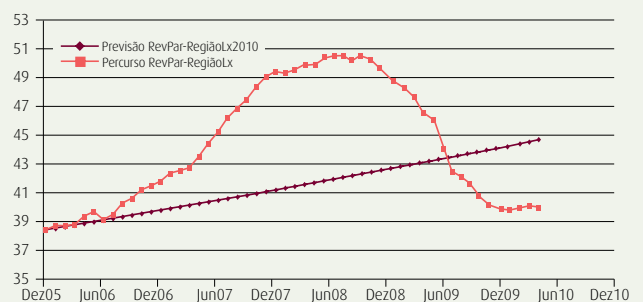
Previsão RevPar-CLx2010 para Abril de 2010 = 52,56
Percurso RevPar-CLx para Abril de 2010 = 44,91

OBJECTIVOS PARA A ÁREA METROPOLITANA DE LISBOA (NUT II) - REVPAR 2010



Previsão RevPar-NUT II Lx2010 para Abril de 2010 = 47,38
Percurso RevPar-NUT II Lx para Abril de 2010 = 42,44

OBJECTIVOS PARA A REGIÃO DE LISBOA - REVPAR 2009



Previsão RevPar-RegiãoLx2010 para Abril de 2010 = 43,33
Percurso RevPar-RegiãoLx para Abril de 2010 = 40,28