

# OBSERVATÓRIO DO TURISMO DE LISBOA

Dados de Março de 2008



## BALANÇO POSITIVO DO 1.º TRIMESTRE

Os resultados dos principais indicadores turísticos relativos ao desempenho da hotelaria da Cidade, Região e Área Promocional de Lisboa no primeiro trimestre deste ano mostram um comportamento positivo por parte das três categorias de hotéis consideradas (três, quatro e cinco estrelas) na análise.

Registaram-se subidas generalizadas no tocante à ocupação, ao preço médio por quarto vendido e ao preço médio por quarto disponível, o que denota um primeiro trimestre animador, apesar de se manterem as preocupações face à conjuntura internacional, que continua a apresentar-se instável e, nalguns casos, a evidenciar mesmo sinais negativos.

De salientar que pelo Aeroporto Internacional de Lisboa passou, no primeiro trimestre do ano, um maior número de passageiros e de voos do que no período homólogo de 2007, sinónimo de que a capital portuguesa se está a afirmar como um destino cada vez mais na moda. Por sua vez, em Março passaram pelo Porto de Lisboa 12 navios, ou seja mais dois do que no mesmo mês do ano passado, tendo o total de passageiros crescido 27,1 por cento.

## ANÁLISES DESTA EDIÇÃO

EVOLUÇÃO DOS MERCADOS

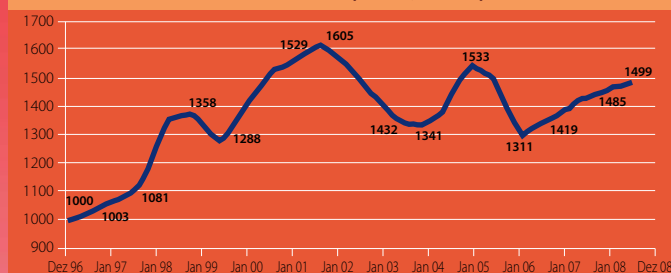
DADOS DA HOTELARIA  
CIDADE DE LISBOA  
REGIÃO DE LISBOA (NUT II)  
ÁREA PROMOCIONAL  
DE LISBOA

AEROPORTO E CRUZEIROS

INFOGOLFE

ÍNDICES POR REGIÃO  
E OBJECTIVOS

### ÍNDICE LISBOA (VTQD-96)



#### Índice Lisboa (VTQD-96): 1499

Este índice é baseado no valor médio dos acumulados de Vendas Totais por Quarto Disponível do ano de 1996, ano zero da InfoGest Lisboa Cidade

Os dados contidos nesta edição do Observatório do Turismo de Lisboa podem ser consultados, na sua versão integral, em: [www.visitlisboa.com](http://www.visitlisboa.com)

## RECEITAS DO TURISMO SOBEM 13,5 POR CENTO

As receitas do turismo em Portugal atingiram 422,5 milhões de euros em Fevereiro, ou seja mais 13,5 por cento do que em igual mês de 2007, sendo o saldo da balança do sector de 200,3 milhões de euros.

As despesas do turismo foram de 222,2 milhões de euros, o que corresponde a um acréscimo de 9,6 por cento, refere a agência Lusa, citando fonte do Turismo de Portugal.

Em Fevereiro, o saldo entre as receitas obtidas no sector turístico e as despesas foi de 200,3 milhões de euros, o que representa um crescimento de 18,3 por cento face ao valor de há um ano atrás.

O Reino Unido foi o mercado emissor que contribuiu com o montante mais elevado para as receitas turísticas em Portugal, - com 24 por cento do total -, seguido pela França (15 por cento), Espanha (12), Alemanha (12) e Holanda (quatro). De referir que os cinco principais mercados geradores de receitas turísticas para Portugal contribuíram com 68 por cento do total.

As subidas mais acentuadas em Fevereiro registaram-se entre os turistas vindos de Espanha, com mais 15,6 por cento, e de França, com mais 14,9 por cento.

FONTE: Turismo de Portugal



## Evolução dos Mercados - Dormidas Acumulado Fevereiro 2008 Área Metropolitana de Lisboa (NOVA NUTS II)

	Valor	Varição %	
Espanha	112.850	1,4%	▲
Alemanha	64.297	19,2%	▲
Reino Unido e Irlanda	72.569	21,8%	▲
Itália	55.779	3,5%	▲
França	29.458	6,3%	▲
Bélgica e Holanda	32.335	9,1%	▲
Escandinávia	36.847	26,9%	▲
Rússia	6.586	40,8%	▲
Polónia, Hungria e Rep. Checa	10.285	26,1%	▲
EUA	35.437	19,6%	▲
Brasil	60.663	38,5%	▲
Japão	12.983	-2,9%	▼

## Evolução dos Principais Indicadores da Hotelaria

Acumulado Fevereiro 2008  
Área Metropolitana de Lisboa (NOVA NUTS II)

	Valor	Varição %	
<b>Totais</b>			
Hóspedes	491.570	13,2%	▲
Dormidas	1.000.455	9,9%	▲
Proveitos (€)	65.491.823	14,1%	▲
<b>Mercados Externos</b>			
Hóspedes	283.898	22,2%	▲
Dormidas	659.334	15,1%	▲
<b>Mercado Interno</b>			
Hóspedes	207.672	2,8%	▲
Dormidas	341.121	1,2%	▲

FONTE: TP/INE (DADOS PROVISÓRIOS)

## Evolução dos Mercados - Dormidas Acumulado Fevereiro 2008 Outras Cidades Europeias

	Valor	Varição %	
Berlim	2 068 675	5,0%	▲
Munique	1 227 272	5,3%	▲
Hamburgo	965 096	4,7%	▲
Estocolmo	747 241	12,5%	▲
Helsínquia	429 336	15,4%	▲
Gotemburgo (região)	395 069	12,4%	▲
Valencia	461 659	-2,8%	▼

## Evolução dos Mercados - Dormidas Acumulado Janeiro 2008 Outras Cidades Europeias

	Valor	Varição %	
Viena (região)	602 016	14,2%	▲
Copenhaga	257 149	7,0%	▲

FONTE: ECM, TOURMIS



# CIDADE DE LISBOA

(Amostra composta com base nas unidades hoteleiras da cidade de Lisboa)

## SUBIDA EM TODOS OS ÍNDICES

A síntese do preço médio por quarto disponível (RevPar) na cidade de Lisboa, que inclui os hotéis de três, quatro e cinco estrelas, apresenta, em Março, uma subida de 23 por cento – de 45,24 para 55,65 euros – relativamente ao mesmo mês do ano anterior.

A ocupação mensal -síntese - denota um avanço de 5,9 por cento – de 66,4 para 70,33 por cento – face ao mesmo mês do ano anterior, enquanto, no mesmo contexto, o preço médio por quarto vendido

(average) revela uma subida de 16,1 por cento – de 68,13 para 79,12 euros.

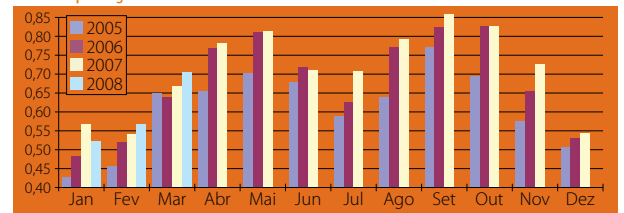
Quanto à síntese dos acumulados correspondente ao primeiro trimestre do ano, o maior aumento verifica-se no RevPar: 12,2 por cento. Segue-se o do índice average (11,2 por cento) e o relativo à ocupação, que subiu 0,9 por cento.

Ocupação Quarto em Março					
	2008	2007	Variação 08/07		
			%	PP	P/N
★★★	83,16%	77,2%	7,7%	5,96	▲
★★★★	71,96%	69,7%	3,2%	2,23	▲
★★★★★	52,86%	47,7%	10,7%	5,12	▲
Síntese	70,33%	66,4%	5,9%	3,94	▲
Acumulado de Janeiro a Março					
★★★	67,26%	67,0%	0,5%	0,31	▲
★★★★	61,69%	62,9%	-1,9%	-1,18	▼
★★★★★	46,81%	42,3%	10,6%	4,48	▲
Síntese	59,67%	59,1%	0,9%	0,54	▲

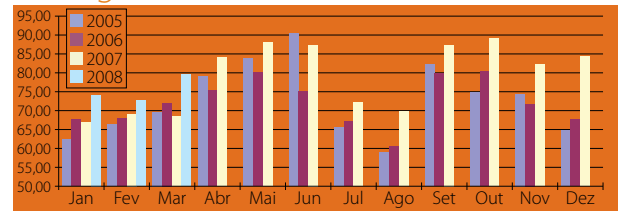
Preço médio por Quarto Vendido - (Average) em Março					
	2008	2007	Variação 08/07		
			%	€	P/N
★★★	52,14	45,97	13,4%	6,17	▲
★★★★	73,13	57,54	27,1%	15,60	▲
★★★★★	143,63	141,20	1,7%	2,43	▲
Síntese	79,12	68,13	16,1%	10,99	▲
Acumulado de Janeiro a Março					
★★★	50,01	45,20	10,6%	4,80	▲
★★★★	69,34	60,14	15,3%	9,21	▲
★★★★★	134,22	131,57	2,0%	2,65	▲
Síntese	75,62	68,03	11,2%	7,59	▲

Preço médio por Quarto Disponível - (RevPar) em Março					
	2008	2007	Variação 08/07		
			%	€	P/N
★★★	43,35	35,49	22,2%	7,87	▲
★★★★	52,63	40,12	31,2%	12,51	▲
★★★★★	75,93	67,41	12,6%	8,52	▲
Síntese	55,65	45,24	23,0%	10,41	▲
Acumulado de Janeiro a Março					
★★★	33,63	30,27	11,1%	3,37	▲
★★★★	42,78	37,81	13,1%	4,97	▲
★★★★★	62,83	55,70	12,8%	7,13	▲
Síntese	45,12	40,22	12,2%	4,90	▲

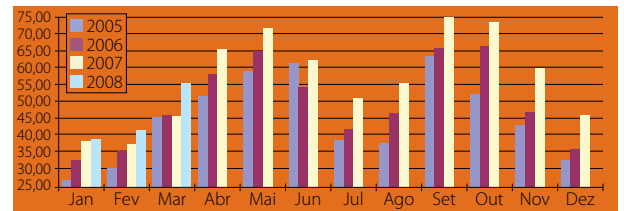
## Ocupação



## Average



## RevPar



Esta amostra tem como base a totalidade do Universo de hotéis da Cidade de Lisboa, é fixa e composta por unidades Full Service e Residenciais independentemente da sua data de abertura.

Os números utilizados neste estudo são os seguintes:

- a dimensão das unidades
- a totalidade dos quartos e camas ocupados indicados pelas unidades;
- as receitas de quartos, a preços correntes, sem IVA e sem Pequeno Almoço;
- as receitas totais da operação, a preços correntes, sem IVA; sem receitas extraordinárias ou de operações financeiras.

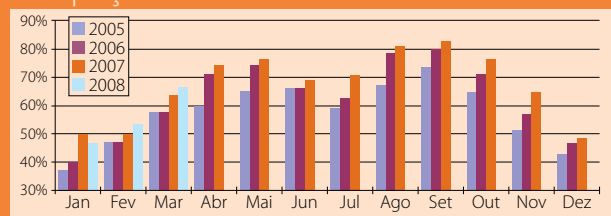
	Março de 2008			
	★★★★★	★★★★	★★★	Total
Hotéis da Amostra	9	29	21	59
Quartos Amostra	2.243	5.434	2.364	10.041
Representatividade (em quartos)	78,2%	80,3%	84,3%	81,5%



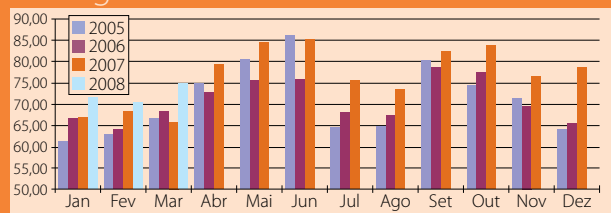
# REGIÃO DE LISBOA (NUT II-ÁREA METROPOLITANA)

A Região de Lisboa inclui os concelhos da Área Metropolitana de Lisboa (Amostra composta com base nas unidades da NUT II - Lisboa)

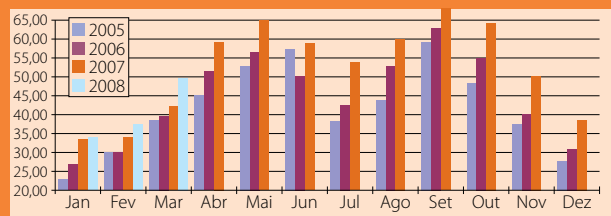
## Ocupação



## Average



## RevPar



Esta amostra tem como base a totalidade do Universo de hotéis da Nut II - Lisboa, é fixa e composta por unidades Full Service e Residenciais independentemente da sua data de abertura. Os números utilizados neste estudo são os seguintes:  
 - a dimensão das unidades  
 - a totalidade dos quartos e camas ocupados indicados pelas unidades;  
 - as receitas de quartos, a preços correntes, sem IVA e sem Pequeno Almoço;  
 - as receitas totais da operação, a preços correntes, sem IVA; sem receitas extraordinárias ou de operações financeiras.

REGIÃO DE LISBOA

	Março de 2008			
	★★★★★	★★★★	★★★	Total
Hotéis da Amostra	16	49	40	105
Quartos Amostra Fixa	3.012	8.250	3.891	15.153
Representatividade (em quartos)	87,8%	82,7%	90,9%	85,6%

## POSITIVISMO A DOMINAR

Tal como na cidade de Lisboa, o positivismo foi a nota dominante registada na Região de Lisboa, quer em termos mensais quer trimestrais. Assim, a síntese do RevPar referente a Março, comparada com a do mesmo mês do ano anterior, mostra uma subida de 18,3 por cento (de 41,63 para 49,27 euros). No acumulado, a percentagem de aumento cifrou-se em 10,2 por cento).

A ocupação em Março cresceu 3,7 por cento (de 63,59 para 65,92 por cento), tendo o acumulado subido 1,3 por cento (de 54,49 para 55,22 por cento).

Quanto ao preço médio por quarto vendido, a síntese mensal mostra um aumento de 14,2 por cento (de 65,46 para 74,75 euros), enquanto o acumulado traduz um avanço de 8,7 por cento (de 66,58 para 72,37 euros).

### Ocupação Quarto em Março

	2008	2007	Variação 08/07		
			%	PP	P/N
★★★	75,52%	70,15%	7,6%	5,36	▲
★★★★	66,99%	64,25%	4,3%	2,74	▲
★★★★★	50,58%	53,82%	-6,0%	-3,24	▼
Síntese	65,92%	63,59%	3,7%	2,32	▲

### Acumulado de Janeiro a Março

★★★	60,58%	59,03%	2,6%	1,55	▲
★★★★	55,58%	55,63%	-0,1%	-0,06	▼
★★★★★	47,14%	45,80%	2,9%	1,34	▲
Síntese	55,22%	54,49%	1,3%	0,73	▲

### Preço médio por Quarto Vendido - (Average) em Março

	2008	2007	Variação 08/07		
			%	€	P/N
★★★	50,15	44,53	12,6%	5,63	▲
★★★★	67,97	55,72	22,0%	12,25	▲
★★★★★	146,78	130,66	12,3%	16,12	▲
Síntese	74,75	65,46	14,2%	9,28	▲

### Acumulado de Janeiro a Março

★★★	48,37	43,83	10,4%	4,54	▲
★★★★	65,22	58,00	12,5%	7,22	▲
★★★★★	136,68	131,13	4,2%	5,55	▲
Síntese	72,37	66,58	8,7%	5,80	▲

### Preço médio por Quarto Disponível - (RevPar) em Março

	2008	2007	Variação 08/07		
			%	€	P/N
★★★	37,87	31,24	21,2%	6,64	▲
★★★★	45,53	35,80	27,2%	9,73	▲
★★★★★	74,24	70,32	5,6%	3,92	▲
Síntese	49,27	41,63	18,3%	7,64	▲

### Acumulado de Janeiro a Março

★★★	29,30	25,87	13,3%	3,43	▲
★★★★	36,25	32,27	12,3%	3,98	▲
★★★★★	64,44	60,06	7,3%	4,38	▲
Síntese	39,96	36,28	10,2%	3,68	▲

# ÁREA PROMOCIONAL DE LISBOA



## TENDÊNCIA ASCENDENTE

Muito à semelhança do registado quer na cidade quer na região, na Área Promocional de Lisboa os resultados mensais - relativos a Março - e de acumulado - considerando os três primeiros meses do ano - referentes aos principais índices, mostram uma tendência geral de crescimento. Em Março, a subida na ocupação - síntese - foi de 3,2 por cento, tendo passado de 60,97 para 62,91 por cento, enquanto o acumulado cresceu 1,1 por cento (de 52,01 para 52,61 por cento).

Relativamente ao índice *average*, a subida mensal - síntese - foi de 15,4 por cento (de 63,18 para 72,88 euros), tendo o acumulado aumentado 9,4 por cento (de 64,68 para 70,78 euros).

Quanto ao RevPar, a síntese mensal apresenta um crescimento de 19 por cento (de 38,52 para 45,85 euros), enquanto o acumulado - síntese - reflecte um aumento de 10,7 por cento (de 33,64 para 37,24 euros).

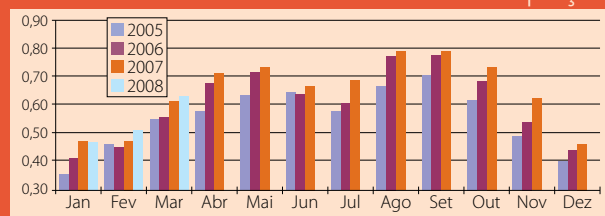
Ocupação Quarto em Março					
	2008	2007	Variação 08/07		
			%	PP	P/N
★★★	65,43%	60,51%	8,1%	4,91	▲
★★★★	66,18%	63,75%	3,8%	2,44	▲
★★★★★	49,84%	53,82%	-7,4%	-3,98	▼
Síntese	62,91%	60,97%	3,2%	1,94	▲
Acumulado de Janeiro a Março					
★★★	52,48%	50,75%	3,4%	1,73	▲
★★★★	54,86%	54,95%	-0,2%	-0,09	▼
★★★★★	46,48%	45,80%	1,5%	0,68	▲
Síntese	52,61%	52,01%	1,1%	0,59	▲

Preço médio por Quarto Vendido - (Average) em Março					
	2008	2007	Variação 08/07		
			%	€	P/N
★★★	48,06	42,37	13,4%	5,69	▲
★★★★	67,45	55,40	21,7%	12,04	▲
★★★★★	147,39	130,66	12,8%	16,74	▲
Síntese	72,88	63,18	15,4%	9,70	▲
Acumulado de Janeiro a Março					
★★★	46,80	42,83	9,3%	3,97	▲
★★★★	64,87	57,74	12,3%	7,13	▲
★★★★★	137,02	131,13	4,5%	5,89	▲
Síntese	70,78	64,68	9,4%	6,10	▲

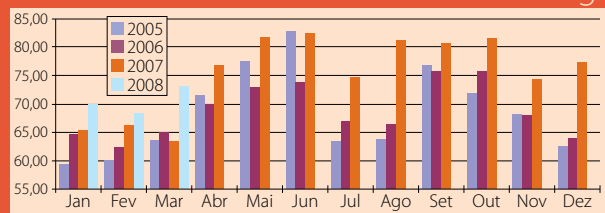
Preço médio por Quarto Disponível - (RevPar) em Março					
	2008	2007	Variação 08/07		
			%	€	P/N
★★★	31,44	25,64	22,6%	5,80	▲
★★★★	44,64	35,32	26,4%	9,32	▲
★★★★★	73,46	70,32	4,5%	3,14	▲
Síntese	45,85	38,52	19,0%	7,33	▲
Acumulado de Janeiro a Março					
★★★	24,56	21,74	13,0%	2,82	▲
★★★★	35,59	31,73	12,2%	3,86	▲
★★★★★	63,69	60,06	6,0%	3,63	▲
Síntese	37,24	33,64	10,7%	3,59	▲

(Amostra composta com base nas unidades do território da Área Metropolitana de Lisboa e dos territórios das Regiões de Turismo do Oeste, Ribatejo, Templários e Leiria/Fátima)

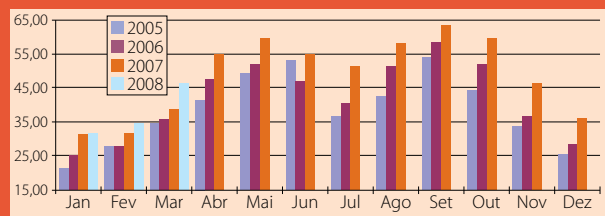
## Ocupação



## Average



## RevPar



Esta amostra tem como base a totalidade do Universo de hotéis da Área Promocional, é fixa e composta por unidades Full Service e Residenciais independentemente da sua data de abertura.

Os números utilizados neste estudo são os seguintes:

- a dimensão das unidades
- a totalidade dos quartos e camas ocupados indicados pelas unidades;
- as receitas de quartos, a preços correntes, sem IVA e sem Pequeno Almoço;
- as receitas totais da operação, a preços correntes, sem IVA; sem receitas extraordinárias ou de operações financeiras.

ÁREA PROMOCIONAL DE LISBOA

Março de 2008				
	★★★★★	★★★★	★★★	Total
Hotéis da Amostra	17	53	59	129
Quartos Amostra Fixa	3.189	8.558	5.394	17.141
Representatividade (em quartos)	83,0%	82,3%	74,5%	79,8%



## AEROPORTOS TRIMESTRE POSITIVO

O número de passageiros no Aeroporto Internacional de Lisboa cresceu 10,3 por cento no primeiro trimestre de 2008, para 2,923 milhões, comparativamente com o mesmo período do ano passado.

Em termos mensais, em Março, a Portela registou mais 12,8 por cento de passageiros do que no mês homólogo de 2007 (1,141 milhões).

Quanto ao número de voos, a subida foi de três por cento no trimestre - para 33.150 - e, em termos mensais, de 1,2 por cento - para 11.467 - face ao mesmo mês do ano passado.

Dos 22.190 voos que em Março passaram por aeroportos portugueses, 11.467 foram registados em Lisboa.

Relativamente ao número de passageiros, Lisboa recebeu 1,141 milhões dos 2,1 milhões que, no total, foram registados nos aeroportos nacionais.

### TRÁFEGO COMERCIAL EM MARÇO

	NÚMERO DE VOOS				NÚMERO DE PASSAGEIROS			
	Março		Acumulado 2008		Março		Acumulado 2008	
	2008	Var % 08/07	2008	Var % 08/07	2008	Var % 08/07	2008	Var % 08/07
Lisboa	11.467	1,2%	33.150	3,0%	1.141.036	12,8%	2.923.285	10,3%
Porto	4.537	11,1%	13.027	11,1%	378.355	31,7%	965.125	24,4%
Faro	2.432	-2,4%	5.720	-6,2%	324.527	-0,1%	703.025	-2,1%
P.Delgada	830	4,5%	2.257	3,8%	73.959	16,7%	171.959	6,4%
S. Maria	322	3,9%	1.039	22,5%	12.032	15,5%	34.305	23,3%
Horta	328	-4,1%	945	4,0%	13.928	-0,4%	33.927	-0,8%
Flores	80	-14,9%	226	-5,8%	2.581	7,9%	6.626	12,2%
Funchal	1.992	11,4%	5.481	6,1%	235.384	19,5%	580.022	11,2%
Porto Santo	202	-3,3%	612	-0,6%	8.194	-28,6%	24.072	-25,1%
Total	22.190		62.457		2.189.996		5.442.346	

Fonte: ANA Aeroportos

# Aeroportos online

**ANA** Aeroportos de Portugal

Lisboa - Faro - Porto - Ponta Delgada - Horta - Santa Maria - Flores

Partidas e Chegadas em tempo real  
Consulta e download de horários  
Lojas e restaurantes  
Informações aos passageiros



[www.ana.pt](http://www.ana.pt)

## CRUZEIROS LISBOA RECEBE 18 NAVIOS NO 1.º TRIMESTRE

Lisboa recebeu 18 navios no primeiro trimestre deste ano, um total idêntico ao registado no mesmo período do ano passado.

Todavia, em termos mensais, em Março passaram por Lisboa 12 navios, ou seja mais dois do que no mesmo mês de 2007. Considerando, ainda, o mês em análise, é de notar um crescimento de 27,1 por cento no número de passageiros totais, de 144,4 por cento dos que fizeram *turnaround* e de 21,3 dos que estiveram em trânsito.

### TRÁFEGO EM MARÇO

	Março			Acumulado Anual		
	2007	2008	Var %	2007	2008	Var %
Nº de navios	10	12	20,0%	18	18	0,0%
Nº Passageiros Totais	11.203	14.241	27,1%	19.513	18.045	-7,5%
Em Turnaround	531	1.298	144,4%	560	1.317	135,2%
Em trânsito	10.672	12.943	21,3%	18.953	16.728	-11,7%

Fonte: Administração do Porto de Lisboa

Resultados em Março por volta										
	GreenFee		Variação (08/07)			Receita total		Variação (08/07)		
	2008	2007	%	Abs	P/N	2008	2007	%	Abs	P/N
Realizada	20.11	20.41	-1.5%	-0.3	▼	34.56	35.74	-3.3%	-1.2	▼
Não Sócio	26.03	27.21	-4.3%	-1.2	▼	44.75	47.66	-6.1%	-2.9	▼

Resultados de Janeiro a Março por volta										
	GreenFee		Variação (08/07)			Receita total		Variação (08/07)		
	2008	2007	%	Abs	P/N	2008	2007	%	Abs	P/N
Realizada	18.29	16.93	8.1%	1.4	▲	39.26	34.13	15.0%	5.1	▲
Não Sócio	26.63	26.12	1.9%	0.5	▲	57.14	52.65	8.5%	4.5	▲

Voltas realizadas por campo/dia em Março					
			Variação (08/07)		
	2008	2007	%	Abs	P/N
Total	94.9	94.2	0.7%	0.7	▲
Sócio	21.6	23.6	-8.3%	-2.0	▼
Não Sócio	73.3	70.6	3.7%	2.6	▲

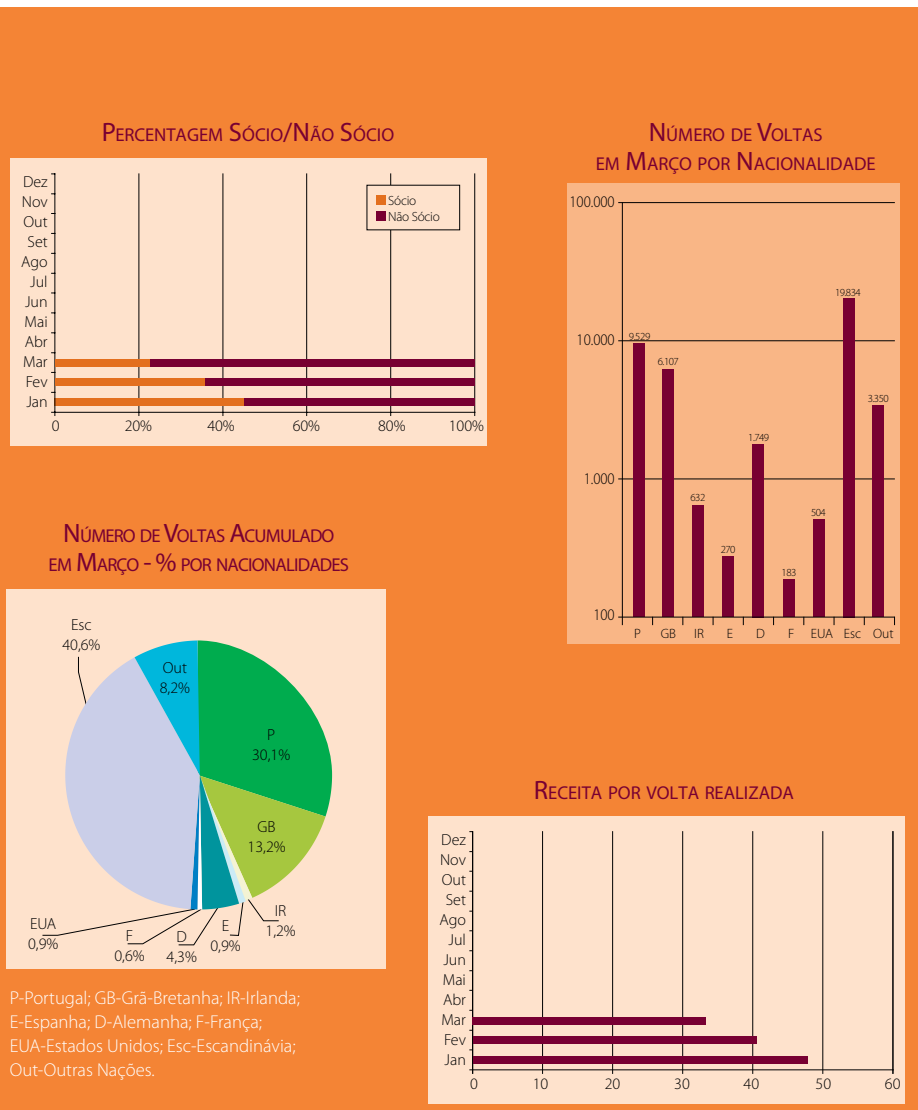
Voltas realizadas por campo/dia de Janeiro a Março					
			Variação (08/07)		
	2008	2007	%	Abs	P/N
Total	63.2	63.8	-0.9%	-0.6	▼
Sócio	19.9	22.4	-11.2%	-2.5	▼
Não Sócio	43.3	41.4	4.7%	2.0	▲

## ESCANDINAVOS LIDERAM NOS GREENS

Os escandinavos, com 40,6 por cento, lideram o número de voltas de golfe acumulado por nacionalidade relativo ao primeiro trimestre do ano, seguidos, a alguma distância, pelos portugueses, com 30,1 por cento, e, em terceiro lugar, pelos britânicos com 13,2 por cento. Analisando o número de voltas em Março por nacionalidade conhecida, verifica-se que os escandinavos realizaram 19.834, os portugueses 9.529 e os britânicos 6.107.

Março de 2008	9 buracos	18 buracos	Total
Campos	4	17	21
Amostra Fixa	2	15	17
	50,0%	88,2%	81,0%

Campos de Golfe disponíveis na Área Promocional de Lisboa de Lisboa (9 e 18 buracos).  
 Os números utilizados neste estudo são os seguintes:  
 - capacidade máxima de saídas indicadas pelos campos para o mês;  
 - número de saídas e nacionalidades fornecidos pelos campos;  
 - receitas de fee, sem IVA;  
 - receitas totais, sem IVA.



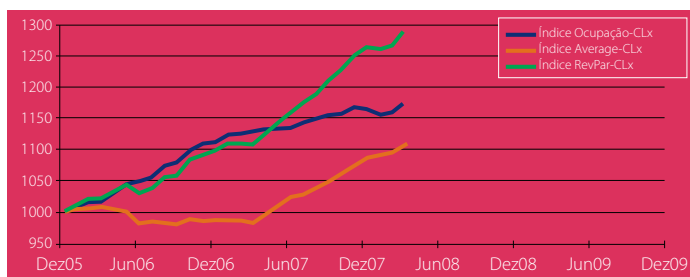
## BOA PERFORMANCE

O positivismo foi a nota dominante evidenciada em Março, com base nos resultados dos principais índices referentes à actividade turística em Lisboa. Assim, no tocante à ocupação o valor encontrado foi de 1162 para a Cidade de Lisboa, de 1168 para a Região e de 1163 para a Área Promocional.

Da mesma forma, o índice *average* foi de 1104 para a Cidade, 1089 para a Região e de 1104 para a Área Promocional.

Quanto ao RevPar, atingiu 1283 na Cidade, 1272 na Região e 1284 na Área Promocional.

### CIDADE DE LISBOA

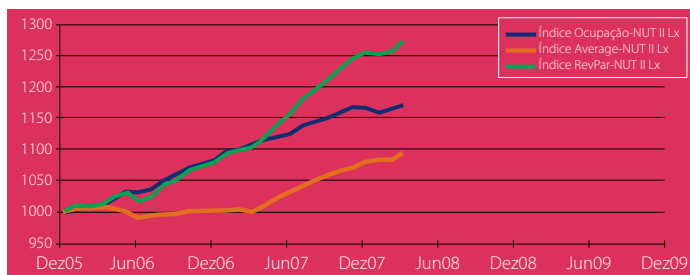


Índice Ocupação-CLx - (1000, Média de 2005) - Valor em Março de 2008: 1162

Índice Average-CLx - (1000, Média de 2005) - Valor em Março de 2008: 1104

Índice RevPar-CLx - (1000, Média de 2005) - Valor em Março de 2008: 1283

### REGIÃO DE LISBOA

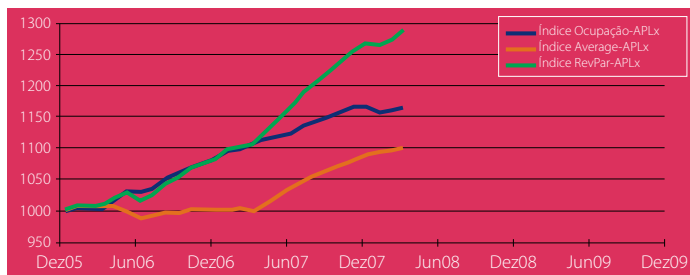


Índice Ocupação-NUT II Lx - (1000, Média de 2005) - Valor em Março de 2008: 1168

Índice Average-NUT II Lx - (1000, Média de 2005) - Valor em Março de 2008: 1089

Índice RevPar-NUT II Lx - (1000, Média de 2005) - Valor em Março de 2008: 1272

### ÁREA PROMOCIONAL DE LISBOA



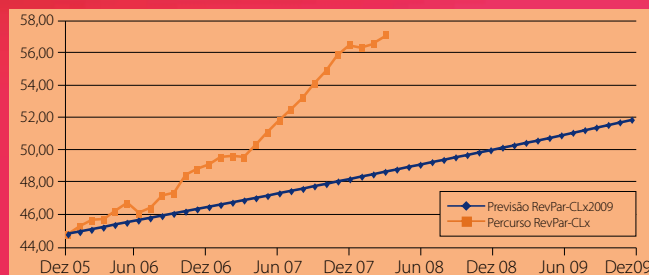
Índice Ocupação-APLx - (1000, Média de 2005) - Valor em Março de 2008: 1163

Índice Average-APLx - (1000, Média de 2005) - Valor em Março de 2008: 1104

Índice RevPar-APLx - (1000, Média de 2005) - Valor em Março de 2008: 1284

Todos os índices são a média móvel a 12 meses em função dos resultados mensais do ano de 2005.

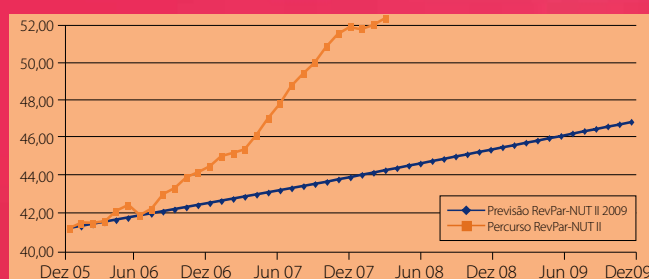
### CIDADE DE LISBOA - REVPar2009



Previsão RevPar-CLx2009 para Março de 2008 = 48,69

Percurso RevPar-CLx para Março de 2008 = 57,52

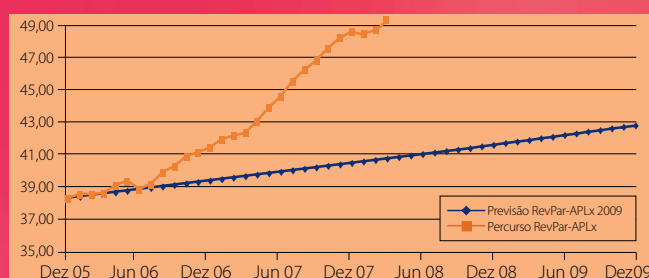
### LISBOA REGIÃO - REVPar2009



Previsão RevPar-NUT II Lx2009 para Março de 2008 = 44,38

Percurso RevPar-NUT II Lx para Março de 2008 = 52,61

### LISBOA ÁREA PROMOCIONAL - REVPar2009



Previsão RevPar-APLx2009 para Março de 2008 = 40,89

Percurso RevPar-APLx para Março de 2008 = 49,37

## RESULTADOS ALÉM DOS OBJECTIVOS

Os objectivos fixados para a Cidade, Região e Área Promocional de Lisboa foram, uma vez mais, superados.

As previsões apontavam como objectivo 48,69 na Cidade, 44,38 na Região e 40,89 na Área Promocional, tendo os valores registados atingido, respectivamente, 57,52, 52,61 e 49,37.